

PATVIRTINTA

Rokiškio rajono savivaldybės tarybos

2013 m. gruodžio 27 d. sprendimu Nr. TS-16.249



**ROKIŠKIO RAJONO SAVIVALDYBĖS VISUOMENĖS SVEIKATOS  
BIURAS**

Kodas 301817855, Respublikos g. 94, LT-42136 Rokiškis, tel. (8 458) 52 055,  
el. paštas [info@rsveikata.lt](mailto:info@rsveikata.lt)

---

**2012 M. ROKIŠKIO RAJONO SAVIVALDYBĖS VISUOMENĖS SVEIKATOS  
STEBĖSENOS DUOMENŲ ANALIZĖ**

Rokiškis

## TURINYS

I BENDROJI DALIS	
Įvadas.....	3
Demografinė ir socialinė ekonominė būklė .....	3
II SPECIALIOJI DALIS .....	8
Gyventojų sveikatos būklė.....	8
Rokiškio rajono gyventojų mirties priežasčių struktūra 2011 m.....	8
Gyventojų bendras sergamumas įvairiomis ligomis.....	13
Fizinės aplinkos veiksniai.....	30
Sveikatos priežiūros sistemos raida.....	31
III IŠVADOS .....	35

## BENDROJI DALIS ĮVADAS

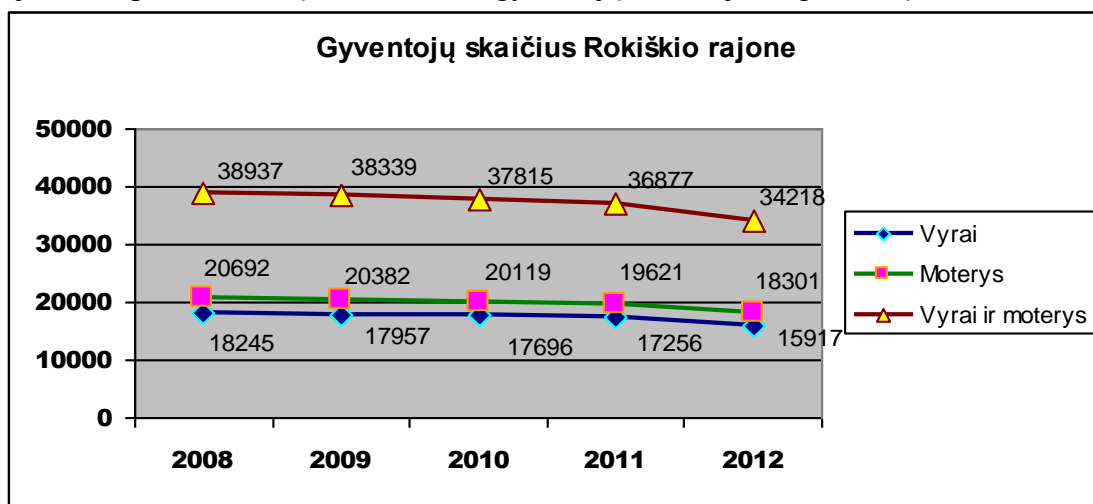
Kiekvienais metais Rokiškio rajono savivaldybės visuomenės sveikatos biuras vykdo visuomenės sveikatos stebėseną, kuri leidžia įvertinti rajono gyventojų sveikatos problemas.

2012 m. Rokiškio rajono savivaldybės visuomenės sveikatos stebėseną buvo vykdoma pagal Rokiškio rajono savivaldybės visuomenės sveikatos stebėsenos 2012–2015 metų programą, patvirtintą Rokiškio rajono savivaldybės tarybos. Rokiškio rajono savivaldybės duomenys pagal galimybes renkami, kaupiami, analizuojami bei lyginami su bendrais Lietuvos ir kaimyninių rajonų rodikliais. Kelerių metų rodikliai renkami siekiant nustatyti tam tikrų rodiklių kitimo tendencijas ir tiksliau suformuluoti atskaitos tašką Rokiškio rajono visuomenės sveikatos būklės vertinimui.

Buvo renkami 2008–2012m. (pagal duomenų šaltinių teikiamą informaciją) Rokiškio rajono savivaldybės visuomenės sveikatos būklę atspindintys rodikliai: gyventojų mirtingumas, gimstamumas, sergamumas psichikos, priklausomybės, neinfekcinėmis ir infekcinėmis ligomis, traumų skaičius ir pan. Dauguma sveikatos rodiklių buvo gauti iš centralizuotai teikiamų duomenų šaltinių: Statistikos departamento prie Lietuvos Respublikos Vyriausybės, Higienos instituto Sveikatos informacinio centro leidinių ir kompiuterinių duomenų bazių, taip pat iš Panevėžio teritorinės ligonių kasos, Priešgaisrinės apsaugos ir gelbėjimo departamento prie LR VRM, Lietuvos policijos eismo priežiūros tarnybos, Lietuvos Respublikos valstybinės darbo inspekcijos.

### DEMOGRAFINĖ IR SOCIALINĖ EKONOMINĖ BŪKLĖ

Kaip visoje Lietuvoje, taip ir Rokiškio rajone stebimas gyventojų skaičiaus mažėjimas. Tai lemia neigiamas migracijos saldo (daugiau išvykusių negu atvykusių) bei neigiama natūrali kaita (daugiau miršta negu gimsta). Remiantis Statistikos departamento prie Lietuvos Respublikos Vyriausybės duomenimis, 2012m. pradžioje Rokiškio rajono savivaldybėje gyveno 34218 gyventojai (žr. 1 pav., 1 lentelę). Per 5 metus gyventojų sumažėjo 12 procentų.



**1 pav. Rokiškio rajono gyventojų skaičius 2008–2012metai**

**1 lentelė. Rokiškio rajono gyventojų skaičius 2008–2012metai**

	2008	2009	2010	2011	2012
<b>Vyrai</b>	18245	17957	17696	17256	15917
<b>Moterys</b>	20692	20382	20119	19621	18301
<b>Vyrai ir moterys</b>	38937	38339	37815	36877	34218

(Šaltinis: Statistikos departamentas prie Lietuvos Respublikos Vyriausybės).

Analizuojant vyrų ir moterų pasiskirstymą rajone matyti, kad iš visų rajono gyventojų 2012 m. vyrai sudaro 46,5 proc., moterys – 53,5 proc. Vertinant kelerių metų laikotarpį, matyti, kad didesnę dalį rajono gyventojų taip pat sudaro moterys, tačiau tiek vyrų, tiek moterų skaičius rajone per pastaruosius metus mažėja (žr. 2 lentelę).

**2 lentelė. Gyventojų skaičius pagal lytį 2008–2012m. Rokiškio r. savivaldybėje**

Rokiškio rajono savivaldybė										
	2008m.		2009m.		2010		2011		2012	
	Abs. sk.	%*	Abs. sk.	%*	Abs. sk.	%*	Abs. sk.	%*	Abs. sk.	%*
<b>Vyrai</b>	18245	46,9	17957	46,8	17696	46,8	17256	46,8	15917	46,5
<b>Moterys</b>	20692	53,1	20382	53,2	20119	53,2	19621	53,2	18301	53,5

\* Rokiškio rajono savivaldybės visuomenės sveikatos biuro išvestinis rodiklis. Procentai visų Rokiškio rajono savivaldybės gyventojų (šaltinis: Statistikos departamentas prie Lietuvos Respublikos Vyriausybės).

2012 m. didžiausią Rokiškio rajono savivaldybės gyventojų dalį pagal amžiaus grupes sudarė 18–44 metų asmenys (32,2 proc.). Šios amžiaus grupės žmonių procentas nors ir mažėja, tačiau 2012 m. išliko didžiausias. Mažiausią populiacijos dalį 2011–2012 m. sudarė 18 metų neturintys gyventojai. Pastarųjų metų laikotarpiu daugėja gyventojų, kuriems 45 ir daugiau metų 28,2 proc. (žr. 3 lentelę).

**3 lentelė. Gyventojų skaičius pagal amžiaus grupes 2008–2012m. Rokiškio r. savivaldybėje**

Rokiškio rajono savivaldybė										
	2008 m.		2009 m.		2010 m.		2011 m.		2012 m.	
	Abs. sk.	%*	Abs. sk.	%*	Abs. sk.	%*	Abs. sk.	%*	Abs. sk.	%*
<b>0-17</b>	7572	19,4	7246	18,9	6913	17,9	6520	17,7	5726	16,7
<b>18-44</b>	13593	34,9	13434	35	12705	35	12755	34,6	11007	32,2
<b>45-64</b>	9612	24,7	9581	25	10239	25,5	9716	26,3	9653	28,2
<b>65 ir vyresni</b>	8160	21	8078	21,1	7958	21,6	7886	21,4	7832	22,9

\* Rokiškio rajono savivaldybės visuomenės sveikatos biuro išvestinis rodiklis. Procentai visų Rokiškio rajono savivaldybės gyventojų (šaltinis: Statistikos departamentas prie Lietuvos Respublikos Vyriausybės).

2012 m. Rokiškio rajone savivaldybėje buvo užregistruota 212 santuokų. Palyginti su 2011 m., užregistruota 58 santuokomis daugiau, 2012 m. Rokiškio rajone savivaldybėje buvo užregistruota 118 ištuokų (žr. 4 lentelę).

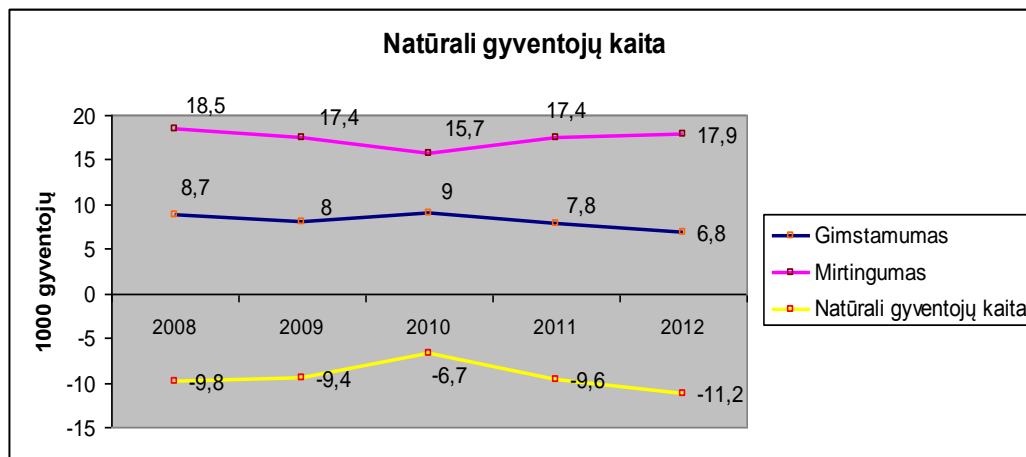
**4 lentelė. Santuokų ir ištuokų skaičius Rokiškio rajone 2008–2012 metais**

Vietovės pavadinimas	Santuokos					Ištuokos				
	2008	2009	2010	2011	2012	2008	2009	2010	2011	2012
	Abs. sk	Abs. sk	Abs. sk	Abs. sk	Abs. sk	Abs. sk	Abs. sk	Abs. sk	Abs. Sk	Abs. Sk
<b>Lietuvos Respublika</b>	24063	20542	18688	19221	20660	10317	9270	10006	10341	10399
<b>Panevėžio apskritis</b>	1719	1401	1286	1329	1552	882	776	862	845	863
<b>Rokiškio rajonas</b>	<b>216</b>	<b>179</b>	<b>168</b>	<b>154</b>	<b>212</b>	<b>108</b>	<b>97</b>	<b>104</b>	<b>119</b>	<b>118</b>

(Šaltinis: Statistikos departamentas prie Lietuvos Respublikos Vyriausybės).

Rokiškio rajone nestebimi ryškūs gimstamumo ir mirtingumo rodiklių pokyčiai. 2010 m. Rokiškio rajone gimė 336 kūdikių, 2011 m. – 286 kūdikiai, o 2012 m. – tik 230 kūdikiai. Todėl

galima teigti, kad gimstamumas sumažėjo, gimstamumo rodiklis 1000-čiai gyventojų 2012 m. buvo 6,8. Mirtingumas taip pat mažėjo (2010 m. mirė 587 gyventojai, 2011 – 635 gyventojai, 2012 m. – 607 gyventojai.). Kadangi gimstamumas yra mažesnis už mirtingumą, natūralus gyventojų prieaugis neigiamas, 2012 m. jis buvo 11,2 (žr. 2 pav., 5 lentelę).



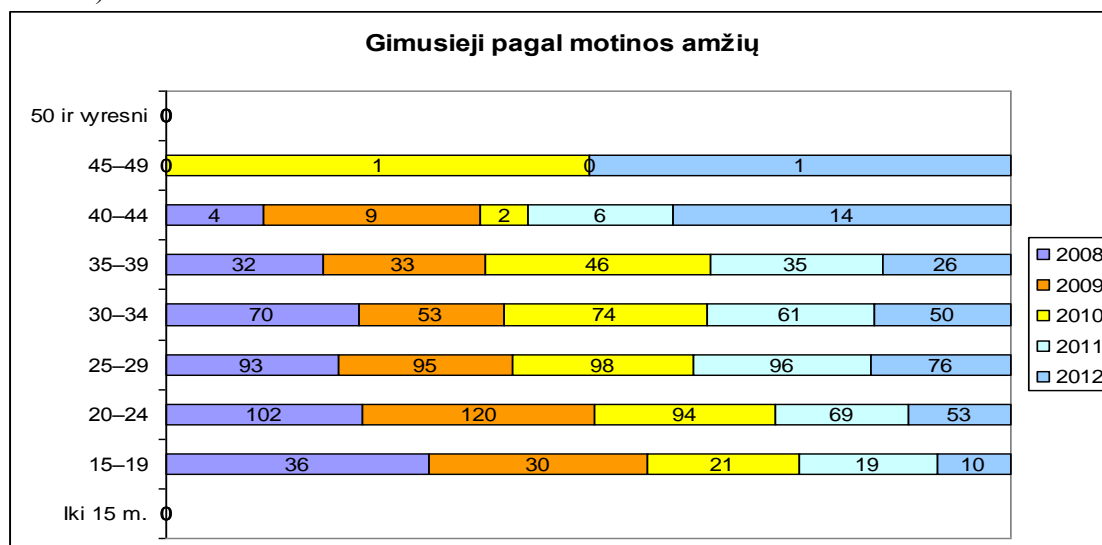
2 pav. Natūrali gyventojų kaita Rokiškio rajono sav.

5 lentelė. Natūrali gyventojų kaita 1000 gyventojų Rokiškio rajone 2008–2012 metais

Rokiškio rajono savivaldybė										
	2008 m.		2009 m.		2010 m.		2011 m.		2012 m.	
	Abs. sk.	1000 gyv.	Abs. sk.	1000 gyv.	Abs. sk.	1000 gyv.	Abs. sk.	1000 gyv.	Abs. sk.	1000 gyv.
<b>Gimstamumas</b>	337	8,7	305	8	336	9	286	7,8	230	6,8
<b>Mirtingumas</b>	714	18,5	661	17,4	587	15,7	635	17,4	607	17,9
<b>Natūralus gyventojų prieaugis</b>	-377	-9,8	-356	-9,4	-251	-6,7	-349	-9,6	-377	-11,2

(Šaltinis: Statistikos departamentas prie Lietuvos Respublikos Vyriausybės).

Rokiškio rajono savivaldybėje 2012 m. daugiausia gimdė 25-29 metų amžiaus moterys (76) (žr. 3 pav., 6 lentelę) ir tai buvo 20 atvejų mažiau (šio amžiaus moterų grupėje) nei 2011 m. (žr. 3 pav. 6 lentelę).



3 pav. Gimusieji pagal motinos amžių Rokiškio rajone

6 lentelė. Gimusieji pagal motinos amžių Rokiškio rajone 1000 moterų

Amžiaus grupės	2008 m.		2009 m.		2010 m.		2011 m.		2012 m.	
	Abs. sk.	1000 mot.*	Abs. sk.	1000 mot.*	Abs. sk.	1000 mot.*	Abs. sk.	1000 mot.*	Abs. sk.	1000 mot.*
Iki 15 m.	0	0	0	0	0	0	0	0	0	0
15–19	36	22,4	30	20,1	21	18,5	19	15,8	10	8,3
20–24	102	68,1	120	78,3	94	74,2	69	72,9	53	55,0
25–29	93	124,7	95	115,71	98	115,6	96	134,6	76	111,3
30–34	70	70,8	53	62,0	74	72,1	61	76,3	50	72,6
35–39	32	24,7	33	26,7	46	28,7	35	30,2	26	24,2
40–44	4	2,8	9	6,3	2	1,4	6	4,5	14	10,5
45–49	0	0	0	0	1	0,7	0	0	1	0,7
50 ir vyresni	0	0	0	0	0	0	0	0	0	0

\* Rokiškio rajono savivaldybės visuomenės sveikatos biuro išvestinis rodiklis (Šaltinis: Statistikos departamentas prie Lietuvos Respublikos Vyriausybės).

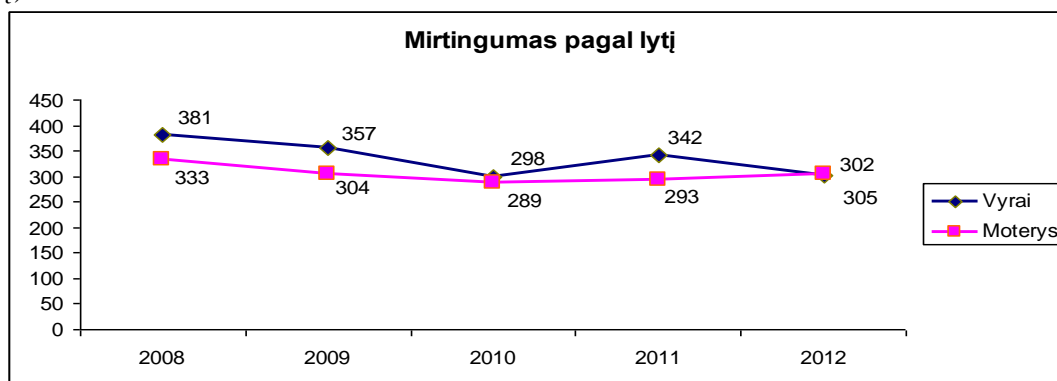
2012 metais mirė 2 kūdikiai, 2011 m. Rokiškio rajono savivaldybėje mirė vienas kūdikis (žr. 7 lentelę).

7 lentelė. Kūdikių mirtingumas 1000 gimdyvių Rokiškio rajone 2008–2012 metais

	2008 m.		2009 m.		2010 m.		2011 m.		2012 m.	
	Abs. sk.	1000 gim.*	Abs. sk.	1000 gim.*	Abs. sk.	1000 gim.*	Abs. sk.	1000 gim.*	Abs. sk.	1000 gim.*
Lietuvos Respublika	172	5	181	5,2	153	4,3	144	4,2	118	3,9
Panevėžio apskritis	14	5,7	8	3,0	2	0,8	7	3	7	3,9
Rokiškio rajono sav.	1	2,9	0	0	3	8,9	1	3,5	2	8,7

\* Rokiškio rajono savivaldybės visuomenės sveikatos biuro išvestinis rodiklis (šaltinis: Statistikos departamentas prie Lietuvos Respublikos Vyriausybės).

2008–2012 m. Rokiškio rajono savivaldybėje registruojamas mažesnis vyrų mirtingumas (302) nei moterų (305). Mirtingumo rodiklių santykis pagal lytį beveik nesikeitė (žr. 4 pav., 8 lentelę).



4 pav. Mirtingumas pagal lytį Rokiškio rajone

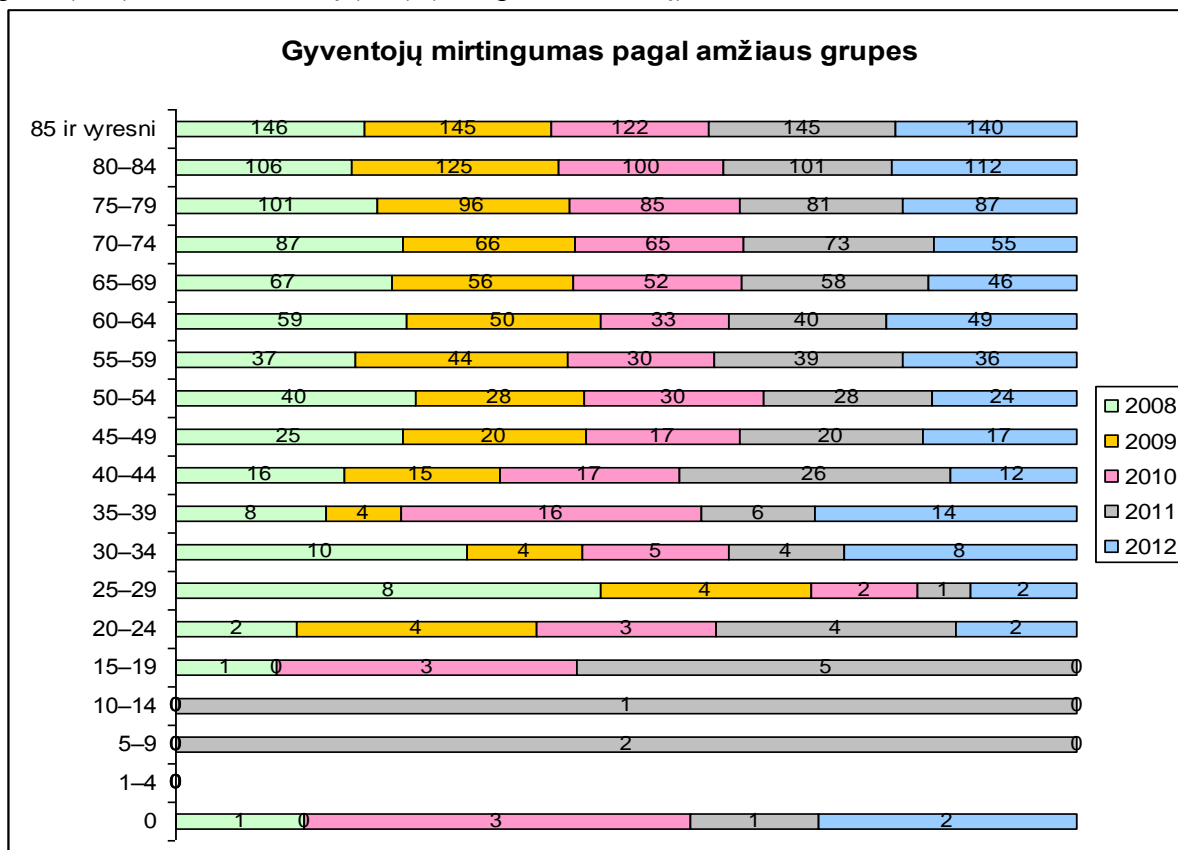
8 lentelė. Mirtingumas pagal lytį 1000 gyventojų Rokiškio rajone 2008-2012 metais

	2008 m.	2009 m.	2010 m.	2011 m.	2012 m.
--	---------	---------	---------	---------	---------

	Abs. sk.	1000 gyv.	Abs. Sk.	1000 gyv.	Abs. Sk.	1000 gyv.	Abs. Sk.	1000 gyv.	Abs. Sk.	1000 gyv.
<b>Vyrai</b>	381	9,8	357	9,3	298	8,1	342	9,2	302	8,8
<b>Moterys</b>	333	8,6	304	7,9	289	7,8	293	7,9	305	8,9

(Šaltinis: Statistikos departamentas prie Lietuvos Respublikos Vyriausybės).

2012 m. Rokiškio savivaldybėje didžiausias mirtingumas buvo 85 metų ir vyresnių amžiaus grupėse (140) bei 80–84 metų (112) (žr. 5 pav., 9 lentelę).



5 pav. Mirtingumas pagal amžiaus grupes Rokiškio rajone 2007–2011m.

9 lentelė. Mirtingumas pagal amžiaus grupes 2008–2012 metais

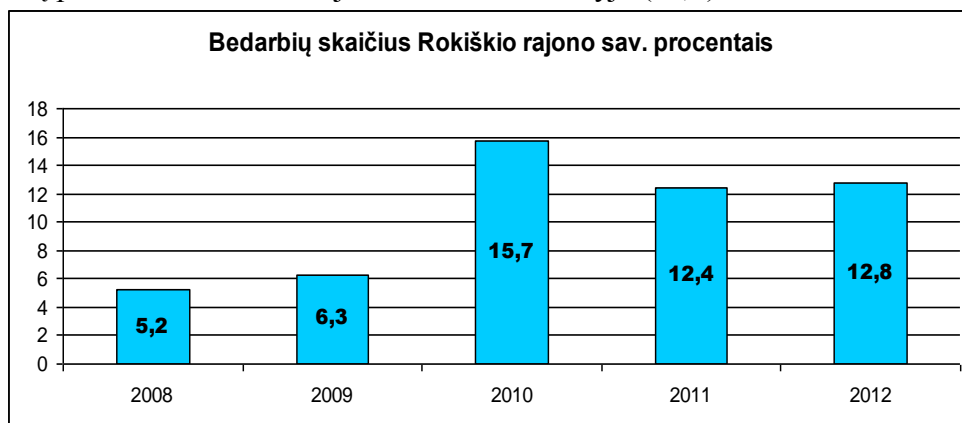
Amžiaus grupės	2008 m.		2009 m.		2010 m.		2011 m.		2012 m.	
	Rokiškio r.		Rokiškio r.		Rokiškio r.		Rokiškio r.		Rokiškio r.	
	Abs. sk.	%*	Abs. sk.	%*	Abs. sk.	%*	Abs. sk.	%*	Abs. sk.	%*
<b>0</b>	1	0,4	0	0	3	0,5	1	0,2	2	0,3
<b>1–4</b>	0	0	0	0	0	0	0	0	0	0
<b>5–9</b>	0	0	0	0	0	0	2	0,3	0	0
<b>10–14</b>	0	0	0	0	0	0	1	0,2	0	0
<b>15–19</b>	1	0,03	0	0	3	0,5	5	0,8	0	0
<b>20–24</b>	2	0,1	4	0,1	3	0,5	4	0,6	2	0,3
<b>25–29</b>	8	0,5	4	0,2	2	0,3	1	0,2	2	0,3
<b>30–34</b>	10	0,5	4	0,2	5	0,9	4	0,6	8	1,3
<b>35–39</b>	8	0,3	4	0,2	16	2,7	6	0,9	14	2,3
<b>40–44</b>	16	0,6	15	0,5	17	2,9	26	4,1	12	2,0

<b>45–49</b>	25	0,8	20	0,5	17	2,9	20	3,1	17	2,8
<b>50–54</b>	40	0,1	28	0,07	30	5,1	28	4,4	24	2,8
<b>55–59</b>	37	1,6	44	1,1	30	5,1	39	6,1	36	5,9
<b>60–64</b>	59	3,1	50	2,8	33	5,6	40	6,2	49	8,1
<b>65–69</b>	67	3	56	2,5	52	8,9	58	9,1	46	7,6
<b>70–74</b>	87	4	66	4,1	65	11,1	73	11,5	55	9,1
<b>75–79</b>	101	5,4	96	5,4	85	14,5	81	12,8	87	14,3
<b>80–84</b>	106	8,8	125	10,1	100	17	101	15,9	112	18,5
<b>85 ir vyresni</b>	146	22,3	145	20,7	122	20,8	145	22,8	140	23,1

\* Rokiškio rajono savivaldybės visuomenės sveikatos biuro išvestinis rodiklis. Procentai nuo visų atitinkamos amžiaus grupės Rokiškio rajono savivaldybės gyventojų (šaltinis: Statistikos departamentas prie Lietuvos Respublikos Vyriausybės).

Nedarbas – viena pagrindinių emigracijos priežasčių. O didėjant emigracijos mastui, auga socialinių paslaugų poreikis vyresnio amžiaus rajono gyventojams.

2012 m. nedarbo lygis Rokiškio rajono savivaldybėje sudarė 12,8 proc., o 2011 metais bedarbių skaičius buvo mažesnis ir sudarė 12,4 proc. (žr. 6 pav., 10 lentelė). Darbingo amžiaus gyventojų bedarbių procentas Rokiškio rajone didesnis nei šalyje (11,7).



6 pav. Bedarbių ir darbingo amžiaus gyventojų santykis proc. 2008–2012 metais  
10 lentelė. Registruoti bedarbiai Rokiškio rajono savivaldybėje

Savivaldybės pavadinimas	2008 m.		2009 m.		2010 m.		2011 m.		2012 m.	
	Bedarbių sk.	%*	Bedarbių sk.	%*	Bedarbių sk.	%*	Bedarbių sk.	%*	Bedarbių sk.	%*
<b>Rokiškio raj. sav.</b>	<b>1200</b>	<b>5,2</b>	<b>2400</b>	<b>6,3</b>	<b>3600</b>	<b>15,7</b>	<b>2800</b>	<b>12,4</b>	<b>2600</b>	<b>12,8</b>

\* bedarbių ir darbingo amžiaus gyventojų santykis, % (šaltinis: Lietuvos darbo biržos Rokiškio rajono skyrius ir Statistikos departamentas prie Lietuvos Respublikos Vyriausybės).

## I. SPECIALIOJI DALIS

### GYVENTOJŲ SVEIKATOS BŪKLĖ

#### Rokiškio rajono gyventojų mirties priežasčių struktūra 2012 m.

Nagrinėjant mirties priežasčių struktūrą Rokiškio rajono savivaldybėje 2008–2012 m. daugiausia mirčių atvejų buvo užregistruota dėl kraujotakos sistemos ligų (1067,2 100000 gyv.).

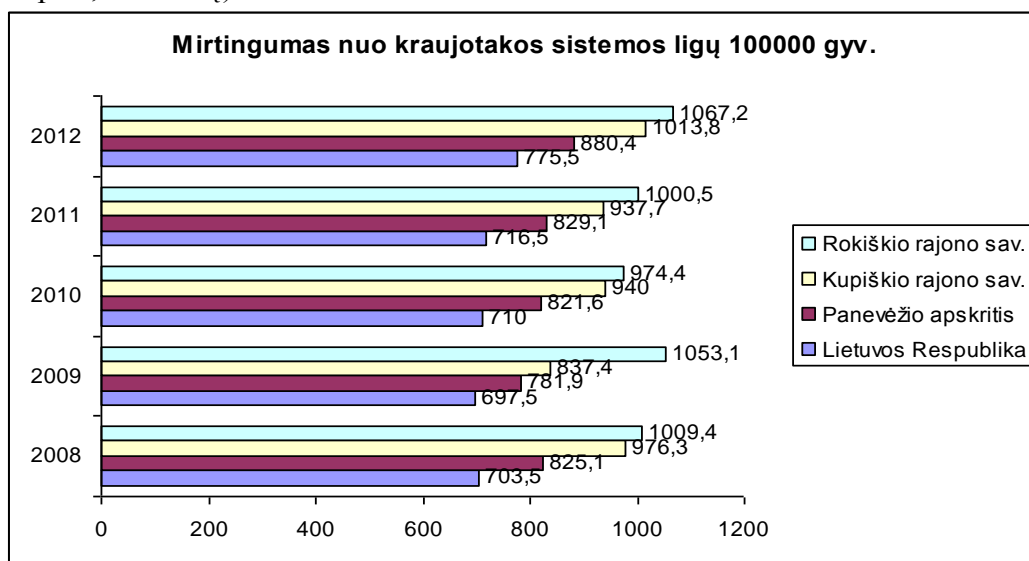


Antroje vietoje – mirtys dėl susirgimų piktybiniais navikais (304,5 100000 gyv.), trečioje vietoje – išorinės mirties priežastys (180,3 100000 gyv., žr. 7 pav.).



7 pav. Mirties priežasčių struktūra Rokiškio rajone 100000 gyventojų 2012 m.

2012 m., palyginti su 2011 m., mirtingumas dėl kraujotakos sistemos ligų padidėjo 6.0 procento (žr. 8 pav., 11 lentelę).



8 pav. Mirtingumas nuo kraujotakos sistemos ligų Rokiškio rajone tenka 100000 gyventojų 11 lentelė. Mirtingumas nuo kraujotakos sistemos ligų 100000 gyventojų (100–199)

	2008 m.		2009 m.		2010 m.		2011 m.		2012 m.	
	Abs. sk.*	100000 gyv.	Abs. sk.*	100000 gyv.	Abs. sk.*	100000 gyv.	Abs. sk.*	100000 gyv.	Abs. sk.*	100000 gyv.
<b>Lietuvos Respublika</b>	23682	703,5	23365	697,5	23627	710,0	23086	716,5	23170	775,5
<b>Panevėžio apskritis</b>	2345	825,1	2199	781,9	2256	821,6	2225	829,1	2151	880,4
<b>Kupiškio raj. sav.</b>	224	976,3	189	837,4	209	940	201	937,7	199	1013,8
<b>Rokiškio raj. sav.</b>	<b>393</b>	<b>1009,4</b>	<b>404</b>	<b>1053,1</b>	<b>364</b>	<b>974,4</b>	<b>365</b>	<b>1000,5</b>	<b>361</b>	<b>1067,2</b>

\* Rokiškio rajono savivaldybės visuomenės sveikatos biuro išvestinis rodiklis (šaltinis: Statistikos departamentas prie Lietuvos Respublikos Vyriausybės).

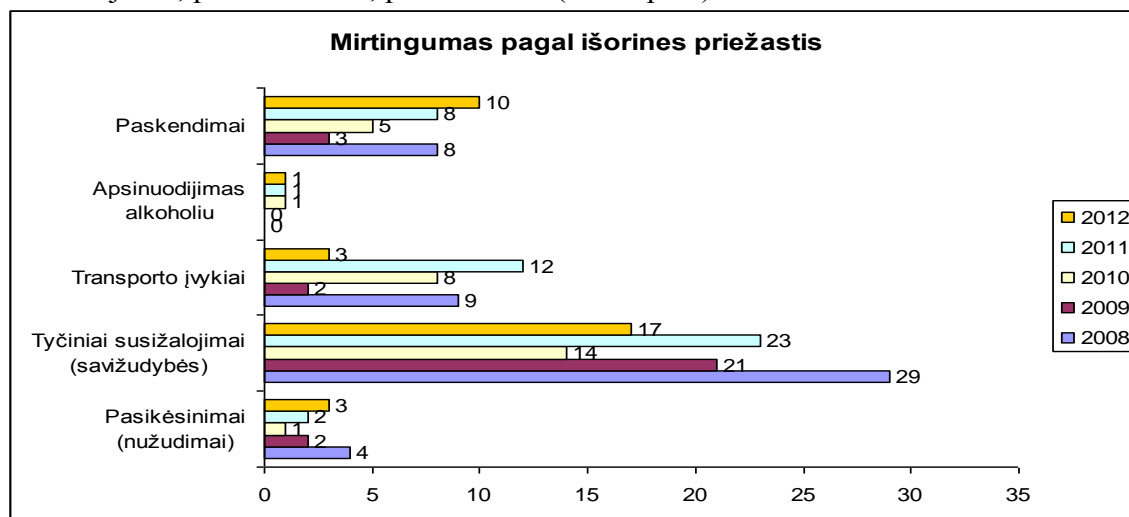
Antrą vietą Rokiškio rajono savivaldybės gyventojų mirties priežasčių struktūroje užimantys



<b>Lietuvos Respublika</b>	4797	142,5	4181	124,8	4045	123,1	3720	115,5	3660	122,5
<b>Panevėžio apskritis</b>	393	138,3	329	116,9	344	125,3	298	111	345	141,2
<b>Kupiškio raj. sav.</b>	46	200,5	43	190,5	40	181,6	28	130,6	45	229,2
<b>Rokiškio raj. sav.</b>	<b>76</b>	<b>194,1</b>	<b>53</b>	<b>139,2</b>	<b>49</b>	<b>131,2</b>	<b>64</b>	<b>175,4</b>	<b>61</b>	<b>180,3</b>

\* Rokiškio rajono savivaldybės visuomenės sveikatos biuro išvestinis rodiklis (šaltinis: Statistikos departamentas prie Lietuvos Respublikos Vyriausybės).

Mirtingumą nuo išorinių priežasčių sudaro: transporto įvykiai, apsinuodijimai alkoholiu, tyčiniai sužalojimai, pasikėsinimai, paskendimai (žr. 11 pav.).



11 pav. Mirtingumas pagal išorines priežastis 2008-2012 m.

Žuvusių transporto įvykiuose gyventojų Rokiškio rajone skaičius 2012 metais Rokiškio rajone sumažėjo 4 kartus, palyginti su praėjusiais metais (žr. 14 lentelę).

14 lentelė. Mirusiųjų transporto įvykiuose (V00–V99)

	2008m.		2009m.		2010m.		2011m.		2012m.	
	Abs. sk.	%*	Abs. Sk.	%*	Abs. sk.	%*	Abs. sk.	%*	Abs. sk.	%*
<b>Lietuvos Respublika</b>	499	1,1	370	0,9	372	0,9	362	0,9	392	1
<b>Panevėžio apskritis</b>	53	1,3	37	0,9	38	1	39	1	36	1
<b>Kupiškio rajono sav.</b>	3	0,7	6	1,7	3	0,8	5	1,4	5	1,4
<b>Rokiškio rajono sav.</b>	<b>9</b>	<b>1,3</b>	<b>2</b>	<b>0,3</b>	<b>8</b>	<b>1,4</b>	<b>12</b>	<b>1,9</b>	<b>3</b>	<b>0,5</b>

\* Rokiškio rajono savivaldybės visuomenės sveikatos biuro išvestinis rodiklis. Procentai nuo tais metais bendro mirusių skaičiaus (šaltinis: Lietuvos policijos eismo priežiūros tarnyba ir Higienos institutas)

Mirusiųjų gyventojų skaičius apsinuodijus alkoholiu 2012 metais, kaip ir 2011 m., Rokiškio rajono savivaldybėje išliko toks pat (vienas rajono gyventojas, žr. 15 lentelę).

15 lentelė. Mirusieji gyventojai apsinuodijus alkoholiu 100000 gyventojų Rokiškio raj. (X45)

	2008m.		2009m.		2010m.		2011m.		2012m.	
	Abs. sk.	100000 gyv.	Abs. sk.	100000 gyv.	Abs. sk.	100000 gyv.	Abs. sk.	100000 gyv.	Abs. sk.	100000 gyv.
<b>Lietuvos Respublika</b>	462	13,8	344	10,3	310	9,4	308	9,6	268	9
<b>Panevėžio apskritis</b>	4	1,4	4	1,4	6	2,2	15	5,6	8	3,3
<b>Kupiškio rajono sav.</b>	1	4,4	0	0	0	0	3	14	1	5,1

<b>Rokiškio rajono sav.</b>	<b>0</b>	<b>0</b>	<b>0</b>	<b>0</b>	<b>1</b>	<b>2,7</b>	<b>1</b>	<b>2,7</b>	<b>1</b>	<b>3</b>
-----------------------------	----------	----------	----------	----------	----------	------------	----------	------------	----------	----------

(Šaltinis: Statistikos departamentas prie Lietuvos Respublikos Vyriausybės ir Higienos institutas).

2012 metais Rokiškio rajono savivaldybėje nuo tyčinių sužalojimų mirė 6 gyventojais mažiau, palyginti su 2011 metais (žr.16 lentelę).

**16 lentelė. Mirusieji gyventojai nuo tyčinių sužalojimų 100000 gyventojų ( X60–X84)**

	2008 m.		2009 m.		2010 m.		2011 m.		2012 m.	
	Abs. sk.*	100000 gyv.	Abs. sk.*	100000 gyv.	Abs. sk.*	100000 gyv.	Abs. sk.*	100000 gyv.	Abs. sk.*	100000 gyv.
<b>Lietuvos Respublika</b>	1111	33,1	1138	34,1	1018	31	1018	31,6	927	31
<b>Panevėžio apskritis</b>	105	37,1	117	41,8	114	41,5	102	38	106	43,4
<b>Kupiškio raj. sav.</b>	17	74,1	19	84,2	17	77,2	10	46,7	13	66,2
<b>Rokiškio raj. sav.</b>	<b>29</b>	<b>75,1</b>	<b>21</b>	<b>55,2</b>	<b>14</b>	<b>37,5</b>	<b>23</b>	<b>63</b>	<b>17</b>	<b>50,3</b>

(Šaltinis: Statistikos departamentas prie Lietuvos Respublikos Vyriausybės ir Higienos institutas).

Stebint nuo 2010 m., pasikėsinimų skaičius Rokiškio rajono savivaldybėje išaugo trimis kartais ( žr. 17 lentelė)

**17 lentelė. Mirusieji gyventojai nuo pasikėsinimų 100000 gyventojų (X85–Y09)**

	2008m.		2009m.		2010m.		2011m.		2012m.	
	Abs. sk.*	100000 gyv.	Abs. sk.	100000 gyv.	Abs. sk.	100000 gyv.	Abs. sk.	100000 gyv.	Abs. sk.	100000 gyv.
<b>Lietuvos Respublika</b>	248	7,4	199	6	172	5,2	158	4,9	135	4,5
<b>Panevėžio apskritis</b>	22	7,8	14	5	19	6,9	11	4,1	22	9
<b>Kupiškio raj. sav.</b>	3	13,1	1	4,4	2	9,1	2	5,5	4	20,4
<b>Rokiškio raj. sav.</b>	<b>4</b>	<b>10,4</b>	<b>2</b>	<b>5,3</b>	<b>1</b>	<b>2,7</b>	<b>2</b>	<b>9,3</b>	<b>3</b>	<b>8,9</b>

(Šaltinis: Statistikos departamentas prie Lietuvos Respublikos Vyriausybės ir Higienos institutas)

Rokiškio rajono savivaldybėje 2012 m. užregistruota 10 paskendimų (žr. 18 lentelę).

**18 lentelė. Paskendimų skaičius Rokiškio rajone 100000 gyventojų (W65-W74)**

	2008 m.		2009 m.		2010 m.		2011 m.		2012 m.	
	Abs. sk.*	100000 gyv.	Abs. Sk.*	100000 gyv.	Abs. sk.*	100000 gyv.	Abs. Sk.*	100000 gyv.	Abs. Sk.*	100000 gyv.
<b>Lietuvos Respublika</b>	320	9,51	297	8,89	228	6,8	239	7,8	232	7,8
<b>Panevėžio apskritis</b>	36	12,74	22	7,86	17	5,7	14	5,0	32	13,1
<b>Kupiškio raj. sav.</b>	7	28,26	3	13,39	3	13,5	2	20,1	4	20,3
<b>Rokiškio raj. sav.</b>	<b>8</b>	<b>19,73</b>	<b>3</b>	<b>7,88</b>	<b>5</b>	<b>13,5</b>	<b>8</b>	<b>22,8</b>	<b>10</b>	<b>29,2</b>

\* Rokiškio rajono savivaldybės visuomenės sveikatos biuro išvestinis rodiklis (Šaltinis: Kauno medicinos universiteto Lietuvos gyventojų mirtingumo rodiklių duomenų bazė).

2012 metais Rokiškio rajono savivaldybėje mirusių nuo infekcinių ligų skaičius išaugo du kartus (žr.19 lentelė )

**19 lentelė. Mirtingumas nuo infekcinių ligų 100000 gyv.( A00–B99)**

	2008m.		2009m.		2010m.		2011m.		2012m.	
	Abs. sk.	100000 gyv.	Abs. sk.	100000 gyv.	Abs. sk.	100000 gyv.	Abs. sk.	100000 gyv.	Abs. sk.	100000 gyv.
<b>Lietuvos Respublika</b>	540	16,1	451	13,5	481	14,6	553	17,2	603	20,2
<b>Panevėžio apskritis</b>	40	14,2	32	11,4	44	16	45	16,8	50	20,5

<b>Kupiškio raj. sav.</b>	1	4,4	5	22,2	4	18,2	5	23,3	4	20,4
<b>Rokiškio raj. sav.</b>	8	20,7	3	7,9	5	8	5	13,7	10	29,6

(Šaltinis: Statistikos departamentas prie Lietuvos Respublikos Vyriausybės ir higienos institutas).

Mirusių Rokiškio rajono gyventojų nuo kvėpavimo sistemos ligų 2012 metais padidėjo 6 gyventojais. Stebint šios rodiklius, kiekvienais metais jis kinta (žr. 20 lentelę).

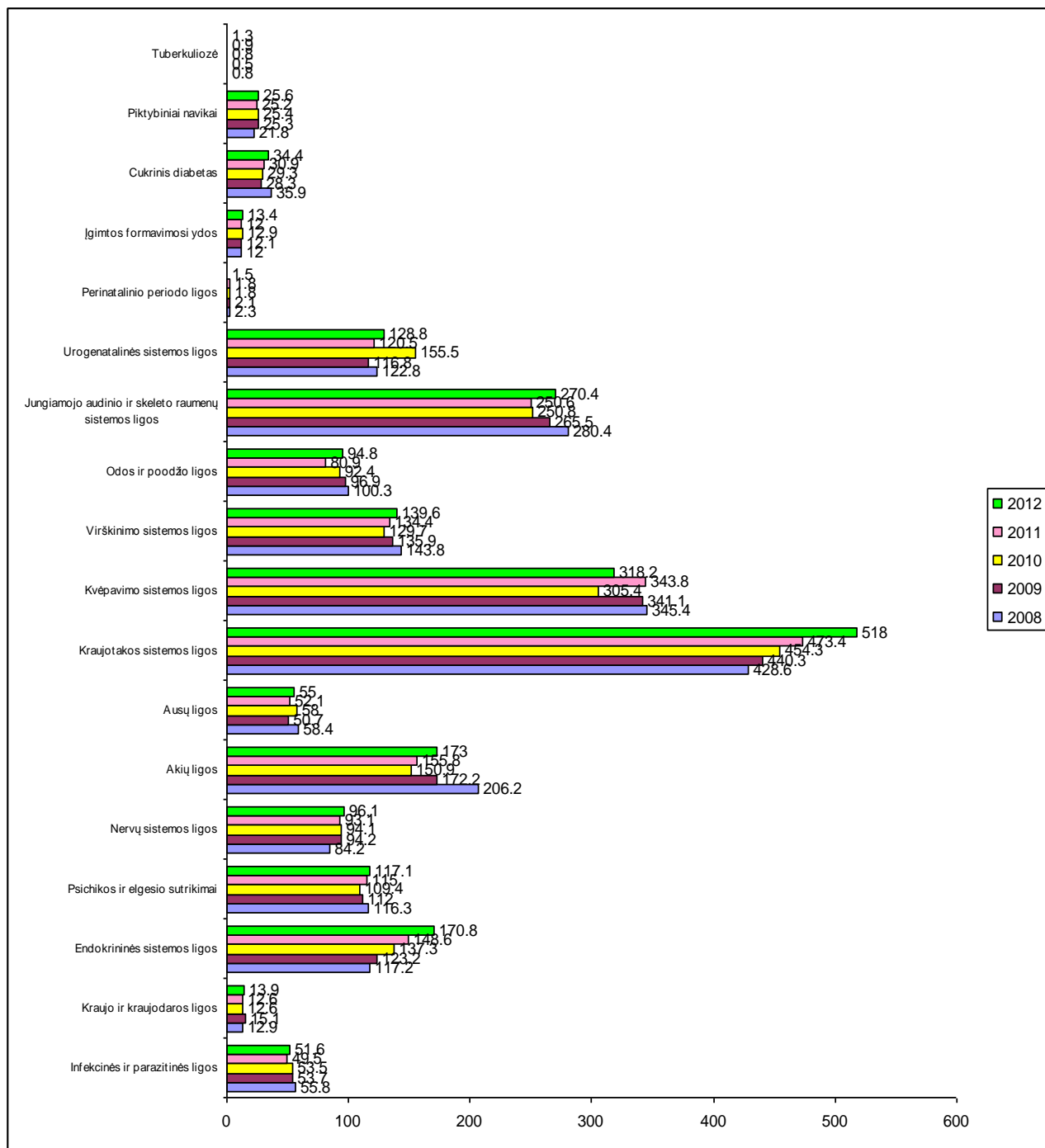
**20 lentelė. Mirtingumas nuo kvėpavimo sistemos ligų 100000 gyventojų ( J00–J99)**

	2008 m.		2009 m.		2010 m.		2011 m.		2012 m.	
	Abs. sk.	100000 gyv.	Abs. sk.	100000 gyv.	Abs. sk.	100000 gyv.	Abs. sk.	100000 gyv.	Abs. sk.	100000 gyv.
<b>Lietuvos Respublika</b>	1684	50,2	1561	46,7	1280	38,9	1243	38,6	1255	42
<b>Panevėžio apskritis</b>	144	50,9	145	51,8	106	38,6	106	39,5	87	35,6
<b>Kupiškio raj. sav.</b>	16	69,7	20	88,6	14	63,6	16	74,6	8	40,8
<b>Rokiškio raj. sav.</b>	42	108,7	32	84	17	45,5	23	63	18	53,2

(Šaltinis: Statistikos departamentas prie Lietuvos Respublikos Vyriausybės ir Higienos institutas).

### **Bendrasis sergamumas įvairiomis ligomis 2008-2012 metais**

Higienos instituto Sveikatos informacijos centro duomenimis, 17523 Rokiškio rajono gyventojų 2012 m. sirgo kraujotakos sistemos ligomis, tai sudarė 518 atvejo 1 000 gyv. Antroje vietoje pagal sergamumą yra kvėpavimo sistemos ligos, kurios sudarė 318,2 atvejo 1000 gyv., jungiamojo audinio ir skeleto raumenų sistemos ligomis sudarė 270,4 atvejo 1 000 gyv., akių ligos sudarė 173 atvejo 1 000 gyv., endokrininės sistemos ligomis – 170,8/1000 gyv., virškinimo sistemos ligomis – 139,6/1 000 gyv. (žr. 12 pav.).



12 pav. Bendras sergamumas įvairiomis ligomis 2008 – 2012 metais

Sergamumas infekcinėmis ir parazitinėmis ligomis Rokiškio rajono savivaldybėje 2012 m. išlieka gana aukštas, tačiau 2012 metais sergamumas sumažėjo 75 atvejais (žr. 21 lentelę).

21 lentelė. Sergamumas infekcinėmis ir parazitinėmis ligomis 1000 gyv. (A00-B99)

	2008m.		2009m.		2010m.		2011m.		2012m.	
	Abs. sk.	1000 gyv.	Abs. Sk.	1000 gyv.	Abs. Sk.	1000 gyv.	Abs. Sk.	1000 gyv.	Abs. Sk.	1000 gyv.
<b>Lietuvos Respublika</b>	129338	38,5	126689	37,9	123613	37,6	125039	38,8	124089	41,5
<b>Panevėžio apskritis</b>	10672	37,7	10702	38,2	10320	37,6	9939	37	9947	40,7
<b>Kupiškio raj. sav.</b>	695	30,3	597	26,5	649	29,5	636	29,7	598	30,5



<b>Lietuvos Respublika</b>	326	9,7	330	9,9	347	10,6	273	8,5	227	7,6
<b>Panevėžio apskritis</b>	12	4,2	22	7,9	14	5,1	3	1,1	3	1,2
<b>Kupiškio raj. sav.</b>	0	0	0	0	2	9,1	2	9,3	0	0
<b>Rokiškio raj. sav.</b>	<b>3</b>	<b>7,8</b>	<b>1</b>	<b>2,6</b>	<b>1</b>	<b>8</b>	<b>0</b>	<b>0</b>	<b>0</b>	<b>0</b>

(Šaltinis: Higienos instituto Sveikatos informacijos centras).

Sergamumas gonorėja 2012 m., palyginti su 2011 m., 100000 gyventojų 53.6 proc. sumažėjo (žr. 26 lentelę).

**26 lentelė. Sergamumas gonorėja 100000 gyventojų**

	2008 m.		2009 m.		2010 m.		2011 m.		2012 m.	
	Abs. sk.	100000 gyv.	Abs. sk.	100000 gyv.	Abs. sk.	100000 gyv.	Abs. sk.	100000 gyv.	Abs. sk.	100000 gyv.
<b>Lietuvos Respublika</b>	533	15,9	391	11,7	315	9,6	248	7,7	219	7,3
<b>Panevėžio apskritis</b>	46	16,3	24	8,6	23	8,4	25	9,3	28	11,5
<b>Kupiškio rajono sav.</b>	1	4,4	2	8,9	2	9,1	0	0	1	5,1
<b>Rokiškio rajono sav.</b>	<b>2</b>	<b>5,2</b>	<b>5</b>	<b>13,1</b>	<b>3</b>	<b>8</b>	<b>7</b>	<b>19,2</b>	<b>3</b>	<b>8,9</b>

(Šaltinis: Higienos instituto Sveikatos informacijos centras).

2012 m. Rokiškio rajono savivaldybėje užregistruota 16 susirgimų erkinio encefalitu (2011 metais buvo 3, žr. 27 lentelę).

**27 lentelė. Sergamumas erkinio encefalitu 10000 gyventojų (A84,A84.0,A84.1,A84.9)**

	2008 m.		2009 m.		2010 m.		2011 m.		2012 m.	
	Abs. sk.	10000 gyv.	Abs. sk.	10000 gyv.	Abs. sk.	10000 gyv.	Abs. sk.	10000 gyv.	Abs. sk.	10000 gyv.
<b>Lietuvos Respublika</b>	220	0,65	617	1,83	612	1,83	365	1,19	495	1,6
<b>Kupiškio rajono sav.</b>	5	2,1	12	5,2	9	4,0	4	1,9	4	2,0
<b>Rokiškio rajono sav.</b>	<b>1</b>	<b>0,26</b>	<b>9</b>	<b>2,34</b>	<b>6</b>	<b>1,59</b>	<b>3</b>	<b>1,38</b>	<b>16</b>	<b>4,7</b>

(Šaltinis: Užkrečiamųjų ligų ir AIDS centras).

Sergamumas Laimo liga Rokiškio rajono savivaldybėje 2012 m., palyginti su 2011 m., padidėjo 46 procentais 10000 gyventojų (žr. 28 lentelę).

**28 lentelė. Sergamumas Laimo liga 10000 gyventojų (A69.2)**

	2008 m.		2009 m.		2010 m.		2011 m.		2012 m.	
	Abs. sk.	10000 gyv.	Abs. sk.	10000 gyv.	Abs. sk.	10000 gyv.	Abs. sk.	10000 gyv.	Abs. sk.	10000 gyv.
<b>Lietuvos Respublika</b>	1151	3,39	3600	10,66	2558	7,9	2429	7,9	2440	8,1
<b>Kupiškio rajono sav.</b>	14	6,0	41	18,0	30	13,4	37	18,2	26	13,1
<b>Rokiškio rajono sav.</b>	<b>46</b>	<b>11,81</b>	<b>101</b>	<b>26,34</b>	<b>47</b>	<b>12,4</b>	<b>43</b>	<b>11,7</b>	<b>75</b>	<b>21,9</b>

(Šaltinis: Užkrečiamųjų ligų ir AIDS centras).

2008-2012 m. Rokiškio rajono savivaldybėje ir Kupiškio rajono savivaldybėje naujų AIDS atvejų nebuvo registruota (žr. 29 lentelę).

**29 lentelė. Sergamumas AIDS 100000 gyventojų**

	2008m.		2009m.		2010m.		2011m.		2012m.	
	Abs. sk.	100000 gyv.	Abs. sk.	100000 gyv.	Abs. sk.	100000 gyv.	Abs. sk.	100000 gyv.	Abs. sk.	100000 gyv.
<b>Lietuvos Respublika</b>	55	1,64	37	1,11	33	1	20	0,62	38	1,27
<b>Panevėžio apskritis</b>	0	0	2	0,71	0	0	0	0	0	0



<b>Kupiškio rajono sav.</b>	0	0	0	0	0	0	0	0	0	0
<b>Rokiškio rajono sav.</b>	0	0	0	0	0	0	0	0	0	0

Šaltinis: (Higienos instituto Sveikatos informacijos centras).

2012 m. Rokiškio rajono savivaldybėje sergamumas piktybiniais navikais, palyginti su 2011 m., 100000 gyventojų fiksuota 0.5 procento naujų atvejų (žr. 30 lentelę).

**30 lentelė. Bendras sergamumas piktybiniais navikais 100000 gyventojų (C00-C97)**

	2008 m.		2009 m.		2010 m.		2011 m.		2011 m.	
	Abs. sk.*	100000 gyv.	Abs. sk.*	100000 gyv.	Abs. sk.*	1000 00 gyv.	Abs. sk.*	100000 gyv.	Abs. sk.*	100000 gyv.
<b>Lietuvos Respublika</b>	18426	573.54	17918	562.77	18067	575.02	18006	589.87	17830	593.62
<b>Panevėžio apskritis</b>	1636	608.48	1684	636.63	1552	598.31	1611	640.95	1579	640.97
<b>Kupiškio rajono sav.</b>	134	609.42	135	623.53	123	584.27	97	477.73	122	616.4
<b>Rokiškio rajono sav.</b>	252	670.1	268	728.41	214	594.24	214	612.36	215	629.69

\* Rokiškio rajono savivaldybės visuomenės sveikatos biuro išvestinis rodiklis (šaltinis: Higienos instituto Sveikatos informacijos centras).

2012 m. Rokiškio rajono savivaldybėje gyventojų bendrasis sergamumas trachėjos, bronchų ir plaučių piktybiniais navikais, palyginti su 2011 m., 100000 gyventojų padidėjo 8 procentais (žr. 31 lentelę).

**31 lentelė. Bendrasis sergamumas trachėjos, bronchų ir plaučių piktybiniais navikais 100000 gyventojų**

	2008 m.		2009 m.		2010 m.		2011 m.		2012 m.	
	Abs. sk.*	100000 gyv.	Abs. sk.*	100000 gyv.	Abs. sk.*	100000 gyv.	Abs. sk.*	100000 gyv.	Abs. sk.*	1000 00 gyv.
<b>Lietuvos Respublika</b>	1586	49.37	1447	45.46	1553	49.43	1506	49.34	1428	47.56
<b>Panevėžio apskritis</b>	134	49.89	141	53.47	151	58.34	146	58.27	131	53.21
<b>Rokiškio rajono sav.</b>	25	65.27	23	63.9	20	54.25	18	52.6	19	56.83

\* Rokiškio rajono savivaldybės visuomenės sveikatos biuro išvestinis rodiklis (šaltinis: Higienos instituto Sveikatos informacijos centras).

Analizuojant Rokiškio rajono savivaldybės gyventojų sergamumą piktybiniais navikais pagal jų lokalizacijas, 2012 m. didžiausias sergamumas buvo užregistruotas krūties piktybiniais navikais (32 sergančios moterys, žr. 32 lentelę).

**32 lentelė. Sergamumas krūties piktybiniais navikais 100000 moterų (C50)**

	2008m.		2009m.		2010m.		2011 m.		2012 m.	
	Abs. sk.*	10000 0 mot.	Abs. sk.*	10000 0 mot.	Abs. sk.*	1000 00 mot.	Abs. sk.*	10000 0 mot.	Abs. sk.*	100000 mot.
<b>Lietuvos Respublika</b>	2865	89.18	2877	90.35	2806	89.3	2881	94.38	2844	94.69
<b>Panevėžio apskritis</b>	245	91.16	271	102.58	218	84.05	228	90.67	209	84.71
<b>Rokiškio rajono sav.</b>	34	90.77	40	108.1	21	57.98	38	108.07	32	93.93

\* Rokiškio rajono savivaldybės visuomenės sveikatos biuro išvestinis rodiklis (šaltinis: Higienos instituto Sveikatos informacijos centras)

Sergamumas gimdos kaklelio piktybiniais navikais Rokiškio rajono savivaldybėje 2012 m.,

palyginti su 2011 m., padidėjo 2 kartus (žr.33 lentelę).

**33 lentelė. Sergamumas gimdos kaklelio piktybiniais navikais 100000 moterų (C53)**

	2008m.		2009m.		2010m.		2011 m.		2012 m.	
	Abs. sk.*	100000 mot.	Abs. sk.*	100000 mot.	Abs. sk.*	100000 mot.	Abs. sk.*	100000 mot.	Abs. sk.*	100000 mot.
<b>Lietuvos Respublika</b>	527	30.56	460	26.92	513	30.33	455	27.68	433	26.74
<b>Panevėžio apskritis</b>	41	28.53	44	31.13	43	30.43	37	27.5	46	34.79
<b>Rokiškio rajono sav.</b>	6	30.26	8	41.18	5	26.36	3	16.21	6	33.15

\* Rokiškio rajono savivaldybės visuomenės sveikatos biuro išvestinis rodiklis (šaltinis: Higienos instituto Sveikatos informacijos centras)

Sergamumas priešinės liaukos piktybiniais navikais Rokiškio rajono savivaldybėje 2012 m., palyginti su 2011 m., sumažėjo 23 procento (žr. 34 lentelę).

**34 lentelė. Sergamumas priešinės liaukos piktybiniais navikais 100000 vyrų (C61)**

	2008 m.		2009m.		2010m.		2011m.		2012m.	
	Abs. sk.*	100000 vyr.	Abs. sk.*	100000 vyr.	Abs. sk.*	100000 vyr.	Abs. sk.*	100000 vyr.	Abs. sk.*	100000 vyr.
<b>Lietuvos Respublika</b>	3582	240.82	3158	214.33	2508	172.95	2738	194.57	2620	189.36
<b>Panevėžio apskritis</b>	320	258.01	351	287.97	246	206.17	277	239.73	286	253.33
<b>Rokiškio rajono sav.</b>	41	232.18	68	395.19	34	205.61	48	291.69	37	235.26

\* Rokiškio rajono savivaldybės visuomenės sveikatos biuro išvestinis rodiklis (šaltinis: Higienos instituto Sveikatos informacijos centras).

2012 m. sergamumas odos piktybiniais navikais Rokiškio rajono savivaldybėje, palyginti su 2011 m., padidėjo 47 procento (žr. 35 lentelę).

**35 lentelė. Sergamumas odos piktybiniais navikais 100000 gyventojų (C43-C44)**

	2008m.		2009m.		2010m.		2011 m.		2011 m.	
	Abs. sk.*	100000 gyv.	Abs. sk.*	100000 gyv.	Abs. sk.*	100000 gyv.	Abs. sk.*	100000 gyv.	Abs. sk.*	100000 gyv.
<b>Lietuvos Respublika</b>	2390	74.38	2603	81.76	2783	88.56	2858	93.62	2835	94.38
<b>Panevėžio apskritis</b>	197	73.15	215	81.35	195	75.18	224	89.21	247	100.28
<b>Rokiškio rajono sav.</b>	23	61.9	35	96.21	21	59.14	17	49.1	25	73.91

\* Rokiškio rajono savivaldybės visuomenės sveikatos biuro išvestinis rodiklis (šaltinis: Higienos instituto Sveikatos informacijos centras)

2012 m. Rokiškio rajono savivaldybės gyventojų bendrasis sergamumas kraujo ir kraujodaros organų ligomis, palyginti su 2011 m., padidėjo 13 gyventojų (žr. 36 lentelę).

**36 lentelė. Bendrasis sergamumas kraujo ir kraujodaros organų ligomis 1000 gyventojų (D50-D89)**

	2008 m.		2009 m.		2010 m.		2011 m.		2012 m.	
	Abs. sk.	1000 gyv.	Abs. sk.	1000 gyv.	Abs. sk.	1000 gyv.	Abs. sk.	1000 gyv.	Abs. sk.	1000 gyv.
<b>Lietuvos Respublika</b>	28822	8,6	30229	9,1	33654	10,2	34733	10,8	35983	12
<b>Panevėžio apskritis</b>	3728	13,2	3878	13,9	3945	14,4	4147	15,5	4117	16,9
<b>Kupiškio rajono sav.</b>	326	14,08	266	11,7	334	15,2	343	16	381	19,4
<b>Rokiškio rajono sav.</b>	497	12,9	574	15,1	470	12,6	458	12,6	471	13,9

(Šaltinis: Higienos instituto Sveikatos informacijos centras).

Pagal amžiaus grupes 2012 m. Rokiškio rajono savivaldybėje kraujo ir kraujodaros organų ligomis daugiausia sirgo 18-64 m. bei 65 metų ir vyresni asmenys. 2011 m., palyginti su 2012 m., asmenų, sergančių kraujo ir kraujodaros organų ligomis, pakito visose amžiaus grupėse (žr. 37 lentelę).

**37 lentelė. Kraujo ir kraujodaros organų ligomis sergantys asmenys pagal amžiaus grupes 1000 gyventojų (D50-D89)**

Amžiaus grupės	2008 m.		2009 m.		2010 m.		2011 m.		2012 m.	
	Abs. sk.*	1000 gyv.	Abs. sk.*	1000 gyv.	Abs. sk.*	1000 gyv.	Abs. sk.*	1000 gyv.	Abs. sk.*	1000 gyv.
<b>0-17</b>	208	27,53	231	31,94	182	27,1	97	15,6	208	36,3
<b>18-64</b>	75	5,55	106	7,86	98	7,4	129	10,5	310	15
<b>65 ir vyresni</b>	150	18,35	156	19,33	157	19,7	200	25,9	298	38

\* Rokiškio rajono savivaldybės visuomenės sveikatos biuro išvestinis rodiklis (šaltinis: Higienos instituto Sveikatos informacijos centras).

2012 m. Rokiškio rajono savivaldybėje gyventojų bendrasis sergamumas endokrininės sistemos ligomis, palyginti su 2011 m., išaugo 6,2 procentais (žr. 38 lentelę).

**38 lentelė. Bendrasis sergamumas endokrininės sistemos ligomis 1000 gyventojų (E00-E90)**

	2008 m.		2009 m.		2010 m.		2011 m.		2012 m.	
	Abs. sk.	1000 gyv.	Abs. sk.	1000 gyv.	Abs. sk.	1000 gyv.	Abs. sk.	1000 gyv.	Abs. sk.	1000 gyv.
<b>Lietuvos Respublika</b>	272414	81,1	291650	87,3	318421	96,9	343603	106,6	380936	127,5
<b>Panevėžio apskritis</b>	25834	91,4	27547	98,4	32080	116,8	34313	127,9	39956	163,5
<b>Kupiškio raj. sav.</b>	1900	82,2	1996	87,64	2532	114,9	2917	136,1	3461	176,3
<b>Rokiškio raj. sav.</b>	4528	117,2	4707	123,6	5129	137,3	5420	148,6	5779	170,8

(Šaltinis: Higienos instituto Sveikatos informacijos centras).

2012 m. Rokiškio rajono savivaldybėje sergančiųjų cukriniu diabetu rodiklis buvo šiek tiek aukštesnis už Lietuvos gyventojų sergamumo cukriniu diabetu vidurkį (žr. 39 lentelę).

**39 lentelė. Sergamumas cukriniu diabetu 1000 gyventojų (E10-E14)**

	2008 m.		2009 m.		2010 m.		2011 m.		2012 m.	
	Abs. sk.	1000 gyv.	Abs. sk.	1000 gyv.	Abs. sk.	1000 gyv.	Abs. sk.	1000 gyv.	Abs. sk.	1000 gyv.
<b>Lietuvos Respublika</b>	9596	2,86	9253	2,77	8780	2,7	8822	2,7	9543	3,2
<b>Panevėžio apskritis</b>	970	3,43	853	3,05	728	2,7	767	2,9	886	3,6
<b>Kupiškio raj. sav.</b>	91	3,92	44	1,95	51	2,3	59	2,8	70	3,6
<b>Rokiškio raj. sav.</b>	<b>180</b>	<b>4,66</b>	<b>150</b>	<b>3,94</b>	<b>115</b>	<b>3,1</b>	<b>101</b>	<b>2,8</b>	<b>138</b>	<b>4,1</b>

(Šaltinis: Higienos instituto Sveikatos informacijos centras).

2012 m. Rokiškio rajono savivaldybėje gyventojų bendrasis sergamumas cukriniu diabetu, palyginti su 2011 m., išaugo 3 procentais (žr. 40 lentelę).

**40 lentelė. Bendras sergamumas cukriniu diabetu 1000 gyventojų (E10-E14)**

	2008 m.		2009 m.		2010 m.		2011 m.		2012 m.	
	Abs. sk.	1000 gyv.	Abs. sk.	1000 gyv.	Abs. sk.	1000 gyv.	Abs. sk.	1000 gyv.	Abs. sk.	1000 gyv.
<b>Panevėžio apskritis</b>	6319	22,3	6694	23,9	7110	25,9	7450	27,8	7776	31,8
<b>Kupiškio raj. sav.</b>	429	18,7	453	20,07	493	22,4	536	25	599	30,5

<b>Rokiškio raj. sav.</b>	<b>1001</b>	<b>25,9</b>	<b>1079</b>	<b>28,3</b>	<b>1093</b>	<b>29,3</b>	<b>1128</b>	<b>30,9</b>	<b>1163</b>	<b>34.4</b>
---------------------------	-------------	-------------	-------------	-------------	-------------	-------------	-------------	-------------	-------------	-------------

(Šaltinis: Higienos instituto Sveikatos informacijos centras).

2012 m. sergamumas psichikos ir elgesio sutrikimais Rokiškio rajono savivaldybėje, palyginti su 2011 m., padidėjo 32 atvejais (žr. 41 lentelę).

**41 lentelė. Sergamumas psichikos ir elgesio sutrikimais 1000 gyventojų (F00-F99)**

	2008 m.		2009 m.		2010 m.		2011 m.		2012 m.	
	Abs. sk.	100000 gyv.	Abs. sk.	100000 gyv.	Abs. sk.	100000 gyv.	Abs. sk.	100000 gyv.	Abs. sk.	100000 gyv.
<b>Lietuvos Respublika</b>	85457	25,4	81090	24,3	81168	24,7	81887	25,4	80145	26,8
<b>Panevėžio apskritis</b>	8782	31,1	8114	29,0	8195	29,8	8291	30,9	8300	34
<b>Kupiškio raj. sav.</b>	646	28,2	528	23,4	627	28,5	771	36	738	37,6
<b>Rokiškio raj. sav.</b>	<b>1221</b>	<b>31,6</b>	<b>977</b>	<b>25,7</b>	<b>914</b>	<b>24,5</b>	<b>1008</b>	<b>27,6</b>	<b>1040</b>	<b>30,7</b>

(Šaltinis: Higienos instituto Sveikatos informacijos centras).

2012 m. Rokiškio rajono savivaldybės gyventojų bendrasis sergamumas psichikos ir elgesio sutrikimais, palyginti su 2011 m., padidėjo 5 proc. (žr. 42 lentelę).

**42 lentelė. Bendrasis sergamumas psichikos ir elgesio sutrikimais 1000 gyventojų (F00-F99)**

	2008 m.		2009 m.		2010 m.		2011 m.		2012 m.	
	Abs. sk.	1000 gyv.	Abs. sk.	1000 gyv.	Abs. sk.	1000 gyv.	Abs. sk.	1000 gyv.	Abs. sk.	1000 gyv.
<b>Lietuvos Respublika</b>	201020	59,86	201678	60,39	207930	63,3	212997	66,1	215947	72,3
<b>Panevėžio apskritis</b>	25267	89,37	25189	90,01	25805	94	25897	96,5	26010	106,5
<b>Kupiškio raj. sav.</b>	2009	86,91	1803	79,22	2024	91,9	2211	103,1	2266	115,4
<b>Rokiškio raj. sav.</b>	4495	116,34	4266	112,04	4084	109,4	4197	115	3960	117,1

(Šaltinis: Higienos instituto Sveikatos informacijos centras).

2012 m. Rokiškio rajono savivaldybėje gyventojų bendrasis sergamumas nervų sistemos ligomis, palyginti su 2011 m., sumažėjo 4 procentais (žr. 43 lentelę).

**43 lentelė. Bendrasis sergamumas nervų sistemos ligomis 1000 gyventojų (G00-G99)**

	2008 m.		2009 m.		2010 m.		2011 m.		2012 m.	
	Abs. sk.	1000 gyv.	Abs. sk.	1000 gyv.	Abs. sk.	1000 gyv.	Abs. sk.	1000 gyv.	Abs. sk.	1000 gyv.
<b>Lietuvos Respublika</b>	277893	82,55	274105	82,42	279943	85,2	290582	90,2	292183	97,8
<b>Panevėžio apskritis</b>	21819	77,17	22496	80,39	22384	81,5	21860	81,5	21780	89,1
<b>Kupiškio raj. sav.</b>	1849	79,98	1687	74,08	1725	78,3	1758	82	1738	88,5
<b>Rokiškio raj. sav.</b>	<b>3252</b>	<b>84,17</b>	<b>3591</b>	<b>94,31</b>	<b>3450</b>	<b>92,4</b>	<b>3395</b>	<b>93,1</b>	<b>3252</b>	<b>96,1</b>

(Šaltinis: Higienos instituto Sveikatos informacijos centras).

Pagal amžiaus grupes 2012 m. Rokiškio rajono savivaldybėje nervų sistemos ligomis daugiausia sirgo 65 metų ir vyresni asmenys, 18–44 metų asmenys. 2012 m., palyginti su 2011 m., asmenų, sergančių psichikos ir elgesio sutrikimais, padidėjo 0–17 amžiaus grupėje (žr. 44 lentelę).

**44 lentelė. Nervų sistemos ligomis sergantys asmenys pagal amžiaus grupes 1000 gyventojų (G00-G99)**

Amžiaus grupės	2008 m.		2009 m.		2010 m.		2011 m.		2011 m.	
	Abs. sk.*	1000 gyv.	Abs. sk.*	1000 gyv.	Abs. sk.*	1000 gyv.	Abs. sk.*	1000 gyv.	Abs. sk.*	1000 gyv.
<b>0-17</b>	339	42,92	283	39,15	213	31,7	317	50,7	360	62,9

<b>18-44</b>	733	53.95	762	56.74	1042	78.4	1009	81.9	1364	87,6
<b>45-64</b>	1096	114	1262	131.76	624	64.6	833	85.1	924	86,6
<b>65 ir vyresni</b>	846	103.71	851	105.39	1201	150,9	984	127.3	1041	132.9

\* Rokiškio rajono savivaldybės visuomenės sveikatos biuro išvestinis rodiklis (šaltinis: Higienos instituto Sveikatos informacijos centras).

Bendras sergamumas kraujotakos sistemos ligomis 2008–2012 didėjo. 2012 m., palyginti su 2011m., Rokiškio rajono savivaldybėje šis rodiklis padidėjo 1,3 procento. (žr. 45 lentelę).

**45 lentelė. Bendrasis sergamumas kraujotakos sistemos ligomis 1000 gyventojų (I00-I99)**

	2008 m.		2009 m.		2010 m.		2011 m.		2012 m.	
	Abs. sk.	1000 gyv.	Abs. sk.	1000 gyv.	Abs. sk.	1000 gyv.	Abs. sk.	1000 gyv.	Abs. sk.	1000 gyv.
<b>Lietuvos Respublika</b>	891984	264,97	918471	275	962192	292,7	979473	304	1005149	336,4
<b>Panevėžio apskritis</b>	97263	344	102269	365,5	104230	376,6	104228	388,4	107145	438,5
<b>Kupiškio raj. sav.</b>	9259	400,54	9445	414,82	9971	452,7	10266	478,9	10410	530,3
<b>Rokiškio raj. sav.</b>	<b>16560</b>	<b>428,6</b>	<b>16764</b>	<b>440,3</b>	<b>16966</b>	<b>454,3</b>	<b>17305</b>	<b>474,3</b>	<b>17523</b>	<b>518</b>

(Šaltinis: Higienos instituto Sveikatos informacijos centras).

Pagal amžiaus grupes 2012 m., kaip ir 2011 m., Rokiškio rajono savivaldybėje kraujotakos sistemos ligomis daugiausia sirgo 65 metų ir vyresni asmenys (žr. 46 lentelę).

**46 lentelė. Kraujotakos sistemos ligomis sergantys asmenys pagal amžiaus grupes 1000 gyventojų (I00-I99)**

Amžiaus grupės	2008 m.		2009 m.		2010 m.		2011 m.		2012 m.	
	Abs. sk.*	1000 gyv.	Abs. sk.*	1000 gyv.	Abs. sk.*	1000 gyv.	Abs. sk.*	1000 gyv.	Abs. sk.*	1000 gyv.
<b>0-17</b>	213	28,07	197	27,14	164	24,4	129	20,7	125	21,8
<b>18-44</b>	769	56,54	809	60,25	2124	159,8	2090	169,6	2340	179,3
<b>45-64</b>	2956	307,51	3008	313,96	895	92,7	1748	178,6	1976	185,7
<b>65 ir vyresni</b>	5449	667,82	5507	681,72	6043	759,4	5445	704,1	5507	703,1

\* Rokiškio rajono savivaldybės visuomenės sveikatos biuro išvestinis rodiklis (šaltinis: Higienos instituto Sveikatos informacijos centras).

Bendras sergamumas kvėpavimo sistemos ligomis Rokiškio rajono savivaldybėje 2012m., palyginti su 2011 m., sumažėjo 14 proc. (žr. 47 lentelę).

**47 lentelė. Bendrasis sergamumas kvėpavimo sistemos ligomis 1000 gyventojų (J00-J99)**

	2008m.		2009m.		2010m.		2011m.		2012m.	
	Abs. sk.	1000 gyv.	Abs. sk.	1000 gyv.	Abs. sk.	1000 gyv.	Abs. sk.	1000 gyv.	Abs. sk.	1000 gyv.
<b>Lietuvos Respublika</b>	1283457	381,26	1368199	409,7	1219031	370,9	1375814	427	11199739	401,5
<b>Panevėžio apskritis</b>	107598	380,3	111692	399,1	96089	349,5	112333	418,6	912325	373,8
<b>Kupiškio rajono sav.</b>	7623	329,76	8142	357,61	7065	320,7	7856	366,5	6533	332,8
<b>Rokiškio rajono sav.</b>	13346	345,4	12988	341,1	11404	305,4	12542	343,8	10763	318,2

(Šaltinis: Higienos instituto Sveikatos informacijos centras).

Pagal amžiaus grupes 2012 m. Rokiškio rajono savivaldybėje kvėpavimo sistemos ligos dažniausios tarp 0–17 metų amžiaus grupės asmenų (žr. 48 lentelę).

**48 lentelė. Kvėpavimo sistemos ligomis sergantys asmenys pagal amžiaus grupes 1000 gyventojų**

Amžiaus grupės	2008 m.		2009 m.		2010 m.		2011 m.		2012 m.	
	Abs. sk.*	1000 gyv.	Abs. sk.*	1000 gyv.	Abs. sk.*	1000 gyv.	Abs. sk.*	1000 gyv.	Abs. sk.*	1000 gyv.
<b>0-17</b>	3868	510.87	3823	527.63	3565	530.8	3420	547.3	3033	529,7
<b>18-44</b>	2420	178.04	2352	175.07	1787	134.5	2048	166.2	2363	178,7
<b>45-64</b>	1429	148.7	1473	153.7	890	92.2	1745	178.3	1935	183.6
<b>65 ir vyresni</b>	1344	164.68	1398	173.11	1429	179.6	1366	176.7	1444	184,4

\* Rokiškio rajono savivaldybės visuomenės sveikatos biuro išvestinis rodiklis (šaltinis: Higienos instituto Sveikatos informacijos centras).

2012 m. Rokiškio rajono savivaldybėje sergamumas ūminėmis viršutinių kvėpavimo takų infekcijomis ir gripu rodiklis sumažėjo 1467 gyventojais, palyginti su 2011 m. (žr. 49 lentelę).

**49 lentelė. Sergamumas ūminėmis viršutinių kvėpavimo takų infekcijos ir gripas 1000 gyventojų (J00-J11)**

	2008 m.		2009 m.		2010 m.		2011 m.		2012 m.	
	Abs. sk.	1000 gyv.	Abs. sk.	1000 gyv.	Abs. sk.	1000 gyv.	Abs. sk.	1000 gyv.	Abs. sk.	1000 gyv.
<b>Lietuvos Respublika</b>	794045	236,5	865256	259,1	730339	222,2	853551	264,9	711466	238.1
<b>Panevėžio apskritis</b>	66564	235,4	70736	252,8	57717	210,2	70442	262,5	54828	224.4
<b>Kupiškio raj. sav.</b>	4271	186,1	4765	211,1	3996	181,4	4546	212,1	3770	192.1
<b>Rokiškio raj. sav.</b>	<b>7406</b>	<b>191,7</b>	<b>7629</b>	<b>200,4</b>	<b>6317</b>	<b>169,1</b>	<b>7446</b>	<b>204,1</b>	<b>5979</b>	<b>176.8</b>

(Šaltinis: Higienos instituto Sveikatos informacijos centras).

2012 m. Rokiškio rajono savivaldybėje sergamumas astma ir astmine būkle padidėjo 27 proc., palyginti su 2011m. (žr. 50 lentelę).

**50 lentelė. Sergamumas astma ir astmine būkle 1000 gyventojų (J45-J46)**

	2008 m.		2009 m.		2010 m.		2011 m.		2012 m.	
	Abs. sk.	1000 gyv.	Abs. sk.	1000 gyv.	Abs. sk.	1000 gyv.	Abs. sk.	1000 gyv.	Abs. sk.	1000 gyv.
<b>Lietuvos Respublika</b>	7657	2,3	7739	2,3	8597	2,6	8461	2,6	8677	2,9
<b>Panevėžio apskritis</b>	524	1,9	491	1,8	514	1,9	538	2	610	2,5
<b>Kupiškio raj. sav.</b>	26	1,1	30	1,3	25	1,1	30	1,4	27	1,4
<b>Rokiškio raj. sav.</b>	<b>96</b>	<b>2,5</b>	<b>7,3</b>	<b>1,9</b>	<b>86</b>	<b>2,3</b>	<b>67</b>	<b>1,8</b>	<b>85</b>	<b>2,5</b>

(Šaltinis: Higienos instituto Sveikatos informacijos centras).

2012 m. Rokiškio rajono savivaldybėje gyventojų bendrasis sergamumas virškinimo sistemos ligomis, palyginti su 2011 m., sumažėjo 3,6 procento (žr. 51 lentelę).

**51 lentelė. Bendrasis sergamumas virškinimo sistemos ligomis (be dantų ligų) (K00-K99)**

	2008 m.		2009 m.		2010 m.		2011 m.		2012 m.	
	Abs. sk.	1000 gyv.	Abs. sk.	1000 gyv.	Abs. sk.	1000 gyv.	Abs. sk.	1000 gyv.	Abs. sk.	1000 gyv.
<b>Lietuvos Respublika</b>	311422	92,51	301359	90,2	303659	92,4	308511	95,7	305289	102,2
<b>Panevėžio apskritis</b>	32719	115.7	31746	113.4	32190	117,2	30451	113,5	29665	121,4
<b>Kupiškio raj. sav.</b>	2325	100.55	2088	91.72	2431	110,4	2567	119,8	2277	116

<b>Rokiškio raj. sav.</b>	5557	143.8	5176	135.9	4843	129,7	4902	134,4	4723	139,6
---------------------------	------	-------	------	-------	------	-------	------	-------	------	-------

(Šaltinis: Higienos instituto Sveikatos informacijos centras).

Pagal amžiaus grupes 2012m. Rokiškio rajono savivaldybėje virškinimo sistemos ligomis daugiausia sirgo 65 ir vyresni asmenys (žr. 52 lentelę).

**52 lentelė. Virškinimo sistemos ligomis sergantys asmenys pagal amžiaus grupes (be dantų ligų) 1000 gyventojų (K00-K99)**

Amžiaus grupės	2008 m.		2009 m.		2010 m.		2011 m.		2012 m.	
	Abs. sk.*	1000 gyv.	Abs. sk.*	1000 gyv.	Abs. sk.*	1000 gyv.	Abs. sk.*	1000 gyv.	Abs. sk.*	1000 gyv.
<b>0-17</b>	1072	141.58	1055	145.58	912	135.8	935	149.7	917	160.1
<b>18-44</b>	992	72.96	930	69.24	1124	84.6	1092	88.6	1137	90,4
<b>45-64</b>	1140	118.58	1103	115.12	616	63.8	915	93.5	964	95,5
<b>65 ir vyresni</b>	1259	154.33	1102	136.44	1220	153.4	1223	158.1	1271	162,3

\* Rokiškio rajono savivaldybės visuomenės sveikatos biuro išvestinis rodiklis (šaltinis: Higienos instituto Sveikatos informacijos centras).

2012 m. Rokiškio rajono savivaldybėje gyventojų bendrasis sergamumas akių ligomis, palyginti su 2011 m., padidėjo 2,9 procento (žr. 53 lentelę).

**53 lentelė. Bendrasis sergamumas akių ligomis 1000 gyv. (H00-H59)**

	2008 m.		2009 m.		2010 m.		2011 m.		2012 m.	
	Abs. sk.	1000 gyv.	Abs. sk.	1000 gyv.	Abs. sk.	1000 gyv.	Abs. sk.	1000 gyv.	Abs. sk.	1000 gyv.
<b>Lietuvos Respublika</b>	474825	141,05	486078	145.6	511574	155,6	512930	159,2	532332	178,2
<b>Panevėžio apskritis</b>	50284	177.8	49675	177.5	49986	182	50193	187	52041	213
<b>Kupiškio raj. sav.</b>	2530	109.44	2546	111.83	2533	115	2378	110,9	2376	121
<b>Rokiškio raj. sav.</b>	<b>7967</b>	<b>206.2</b>	<b>6556</b>	<b>172.2</b>	<b>5637</b>	<b>150,9</b>	<b>5685</b>	<b>155,8</b>	5851	173

Šaltinis: Higienos instituto Sveikatos informacijos centras).

2012 m. Rokiškio rajono savivaldybėje sergamumas katarakta padidėjo 25 proc., palyginti su 2011m. (žr. 54 lentelę).

**54 lent. Sergamumas katarakta 1000 gyventojų ( H25-H26)**

	2008 m.		2009 m.		2010 m.		2011 m.		2012 m.	
	Abs. sk.	1000 gyv.	Abs. sk.	1000 gyv.	Abs. sk.	1000 gyv.	Abs. sk.	1000 gyv.	Abs. sk.	1000 gyv.
<b>Lietuvos Respublika</b>	17459	5,2	17104	5,1	17231	5,2	17251	5,4	17841	6
<b>Panevėžio apskritis</b>	1668	5,9	1716	6,1	1511	5,5	1665	6,2	1562	6,4
<b>Kupiškio raj.sav.</b>	89	3,9	104	4,6	98	4,4	96	4,5	88	4,5
<b>Rokiškio raj. sav.</b>	<b>219</b>	<b>5,7</b>	<b>172</b>	<b>4,5</b>	<b>109</b>	<b>2,9</b>	<b>73</b>	<b>2</b>	<b>98</b>	<b>2,9</b>

(Šaltinis: Higienos instituto Sveikatos informacijos centras).

Nuo 2008m. sergamumas glaukoma didėja. 2012 m. Rokiškio rajono savivaldybėje glaukoma sirgo 24 gyventojai (žr. 55 lentelę).

**55 lentelė. Sergamumas glaukoma 1000 gyventojų (H49-H50)**

	2008 m.	2009 m.	2010 m.	2011 m.	2012 m.
--	---------	---------	---------	---------	---------

	Abs. sk.	1000 gyv.	Abs. sk.	1000 gyv.	Abs. sk.	1000 gyv.	Abs. sk.	1000 gyv.	Abs. sk.	1000 gyv.
<b>Lietuvos Respublika</b>	1510	0,4	1516	0,5	1617	0,5	1451	0,5	1506	0,5
<b>Panevėžio apskritis</b>	125	0,4	143	0,5	132	0,5	119	0,4	125	0,5
<b>Kupiškio raj. sav.</b>	11	0,5	5	0,2	4	0,2	9	0,4	7	0,4
<b>Rokiškio raj. sav.</b>	<b>21</b>	<b>0,5</b>	<b>22</b>	<b>0,6</b>	<b>11</b>	<b>0,3</b>	<b>23</b>	<b>0,6</b>	<b>24</b>	<b>0,7</b>

(Šaltinis: Higienos instituto Sveikatos informacijos centras).

Rokiškio rajono savivaldybėje 2012 m. gyventojų bendrasis sergamumas ausų ligomis, palyginti su 2011 m., sumažėjo 2 procentais (žr. 56 lentelę).

**56 lentelė. Bendrasis sergamumas ausų ligomis 1000 gyventojų (H60-H95)**

	2008 m.		2009 m.		2010 m.		2011 m.		2012 m.	
	Abs. sk.	1000 gyv.	Abs. sk.	1000 gyv.	Abs. sk.	1000 gyv.	Abs. sk.	1000 gyv.	Abs. sk.	1000 gyv.
<b>Lietuvos Respublika</b>	171179	50,85	167853	50,3	184826	56,2	180850	56,1	189863	63,5
<b>Panevėžio apskritis</b>	15281	54	14329	51,2	15837	57,7	14843	55,3	15392	63
<b>Kupiškio raj. sav.</b>	1253	54,22	1115	48,96	1273	57,8	1146	53,55	1120	57,1
<b>Rokiškio raj. sav.</b>	<b>2180</b>	<b>56,4</b>	<b>1932</b>	<b>50,7</b>	<b>2165</b>	<b>58</b>	<b>1901</b>	<b>52,1</b>	<b>1860</b>	<b>55</b>

(Šaltinis: Higienos instituto Sveikatos informacijos centras).

2012 m. Rokiškio rajono savivaldybės gyventojų bendrasis sergamumas odos ir poodžio ligomis, palyginti su 2011 m., sumažėjo 2 procentais (žr. 57 lentelę).

**57 lentelė. Bendrasis sergamumas odos ir poodžio ligomis 1000 gyventojų (L00-L99)**

	2008 m.		2009 m.		2010 m.		2011 m.		2012 m.	
	Abs. sk.	1000 gyv.	Abs. sk.	1000 gyv.	Abs. sk.	1000 gyv.	Abs. sk.	1000 gyv.	Abs. sk.	1000 gyv.
<b>Lietuvos Respublika</b>	268703	79,82	265320	79,5	272075	82,8	275832	85,6	285061	95,4
<b>Panevėžio apskritis</b>	23792	84,1	23518	84	23025	83,8	22001	82	22983	94,1
<b>Kupiškio raj. sav.</b>	2153	93,14	2110	92,65	1963	89,1	1828	85	1925	98,1
<b>Rokiškio raj. sav.</b>	<b>3877</b>	<b>100,3</b>	<b>3691</b>	<b>96,9</b>	<b>3452</b>	<b>92,4</b>	<b>3279</b>	<b>89,9</b>	<b>3207</b>	<b>94,8</b>

(Šaltinis: Higienos instituto Sveikatos informacijos centras).

Rokiškio rajono savivaldybėje 2012 m. gyventojų bendrasis sergamumas jungiamojo audinio ir skeleto-raumenų ligomis, palyginti su 2011 m., padidėjo 0,1 procento (žr. 58 lentelę).

**58 lentelė. Bendrasis sergamumas jungiamojo audinio ir skeleto-raumenų sistemos ligomis 1000 gyventojų (M00-M99)**

	2008 m.		2009 m.		2010 m.		2011 m.		2012 m.	
	Abs. sk.	1000 gyv.	Abs. sk.	1000 gyv.	Abs. sk.	1000 gyv.	Abs. sk.	1000 gyv.	Abs. sk.	1000 gyv.
<b>Lietuvos Respublika</b>	619612	184,06	596391	178,6	588021	178,2	594072	184,4	614079	205,5
<b>Panevėžio apskritis</b>	65392	231,3	62563	223,6	59667	217,3	57889	215,7	60248	246,6
<b>Kupiškio raj. sav.</b>	5051	218,49	4559	200,23	4531	205,7	4727	220,5	4881	248,7
<b>Rokiškio raj. sav.</b>	<b>10834</b>	<b>280,4</b>	<b>10109</b>	<b>265,5</b>	<b>9335</b>	<b>250</b>	<b>9141</b>	<b>250,6</b>	<b>9146</b>	<b>270,4</b>

(Šaltinis: Higienos instituto Sveikatos informacijos centras).

2012 m. Rokiškio rajono savivaldybėje gyventojų bendrasis sergamumas urogenitalinės sistemos ligomis, palyginti su 2011 m., išlieka gana didelis 128,8 1000 gyventojų (žr. 59 lentelę).

**59 lentelė. Bendrasis sergamumas urogenitalinės sistemos ligomis 1000 gyventojų (N00-N99)**



	2008 m.		2009 m.		2010 m.		2011 m.		2012 m.	
	Abs. sk.	1000 gyv.	Abs. Sk.	1000 gyv.	Abs. sk.	1000 gyv.	Abs. sk.	1000 gyv.	Abs. sk.	1000 gyv.
<b>Lietuvos Respublika</b>	390228	115,92	394529	118.1	398492	121,2	410673	127,5	414567	138,8
<b>Panevėžio apskritis</b>	35369	125.1	36551	130.6	38640	140,7	38567	143,7	40758	166,8
<b>Kupiškio raj. sav.</b>	2756	119,2	2727	119.77	2919	132,5	3096	144,4	3195	162,8
<b>Rokiškio raj. sav.</b>	<b>4746</b>	<b>122,8</b>	<b>4446</b>	<b>116.8</b>	<b>4315</b>	<b>115,5</b>	<b>4395</b>	<b>120,5</b>	<b>4357</b>	<b>128,8</b>

(Šaltinis: Higienos instituto Sveikatos informacijos centras).

2012 m. Rokiškio rajono savivaldybėje gyventojų bendrasis sergamumas įgimtomis formavimosi ydomis, deformacijomis ir chromosomų anomalijomis, palyginti su 2011 m., padidėjo 4 procentais (žr. 60 lentelę).

**60 lentelė. Bendrasis sergamumas įgimtomis formavimosi ydomis, deformacijomis ir chromosomų anomalijomis 1000 gyventojų (Q00-Q99)**

	2008m.		2009m.		2010m.		2011m.		2012m.	
	Abs. sk.	1000 gyv.	Abs. sk.	1000 gyv.	Abs. sk.	1000 gyv.	Abs. sk.	1000 gyv.	Abs. sk.	1000 gyv.
<b>Lietuvos Respublika</b>	46078	13.72	48734	14.59	50909	15,5	50008	15,5	51602	17,3
<b>Panevėžio apskritis</b>	3865	13.67	4380	15.65	4843	17.6	4305	16	4452	18,2
<b>Kupiškio raj. sav.</b>	266	11.51	301	13,2	296	13,4	264	12,3	279	14,2
<b>Rokiškio raj. sav.</b>	<b>464</b>	<b>12,01</b>	<b>460</b>	<b>12,08</b>	<b>480</b>	<b>12,9</b>	<b>436</b>	<b>12</b>	<b>452</b>	<b>13,4</b>

(Šaltinis: Higienos instituto Sveikatos informacijos centras).

2012 m. Rokiškio rajono savivaldybėje galvos sužalojimų atvejų, palyginti su 2011 m., registruota nežymiai mažiau, tačiau šis rodiklis lieka gana didelis (433 gyventojai, žr. 61 lentelę).

**61 lentelė. Bendras sergamumas galvos sužalojimais 1000 gyventojų (S00-S09)**

	2008 m.		2009 m.		2010 m.		2011 m.		2012 m.	
	Abs. sk.	1000 gyv.	Abs. sk.	1000 gyv.	Abs. Sk.	1000 gyv.	Abs. sk.	1000 gyv.	Abs. sk.	1000 gyv.
<b>Lietuvos Respublika</b>	44941	13,35	40065	12	41727	12,7	41183	12,8	39451	13,2
<b>Panevėžio apskritis</b>	3724	13,17	3489	12,5	3389	12,3	3310	12,3	3524	14,4
<b>Kupiškio raj. sav.</b>	409	17,83	319	14,13	331	14,8	317	14,8	362	18,4
<b>Rokiškio raj. sav.</b>	<b>569</b>	<b>14,73</b>	<b>467</b>	<b>12,3</b>	<b>459</b>	<b>12,3</b>	<b>463</b>	<b>12,7</b>	<b>433</b>	<b>12,8</b>

(Šaltinis: Higienos instituto Sveikatos informacijos centras).

2012 m. Rokiškio rajono savivaldybėje registruota 6,5 atvejo 1000-čiui gyventojų kojų lūžimų (žr. 62 lentelę).

**62 lentelė. Kojų lūžimai 1000 gyventojų (S72, S82,S92)**

	2008 m.		2009 m.		2010 m.		2011 m.		2012 m.	
	Abs. sk.	1000 gyv.	Abs. sk.	1000 gyv.	Abs. sk.	1000 gyv.	Abs. sk.	1000 gyv.	Abs. sk.	1000 gyv.
<b>Lietuvos Respublika</b>	19323	5,74	18827	5,64	20316	6,2	20902	6,5	20092	6,7
<b>Panevėžio apskritis</b>	1474	5,21	1518	5,42	1603	5,8	1377	5,1	1411	5,8
<b>Kupiškio raj. sav.</b>	202	8,8	222	9,84	166	7,4	173	8,3	153	7,8
<b>Rokiškio raj. sav.</b>	<b>204</b>	<b>5,28</b>	<b>196</b>	<b>5,15</b>	<b>206</b>	<b>5,5</b>	<b>192</b>	<b>5,3</b>	<b>220</b>	<b>6,5</b>

(Šaltinis: Higienos instituto Sveikatos informacijos centras).

Rokiškio rajono savivaldybėje 2012 m. registruota 0,7 atvejo 1000-čiui gyventojų

šlaunikaulio lūžimų (žr. 63 lentelę).

**63 lentelė. Šlaunikaulio lūžimai 1000 gyventojų (S72)**

	2008m.		2009m.		2010m.		2011m.		2012m.	
	Abs. sk.	1000 gyv.	Abs. sk.	1000 gyv.	Abs. sk.	1000 gyv.	Abs. sk.	1000 gyv.	Abs. sk.	1000 gyv.
<b>Lietuvos Respublika</b>	1582	0,47	1723	0,52	2041	0,6	2133	0,7	2011	0,7
<b>Panevėžio apskritis</b>	115	0,41	131	0,47	164	0,6	133	0,5	136	0,6
<b>Kupiškio raj. sav.</b>	31	1,35	29	1,28	34	1,5	27	1,3	27	1,4
<b>Rokiškio raj. sav.</b>	<b>7</b>	<b>0,18</b>	<b>14</b>	<b>0,37</b>	<b>19</b>	<b>0,5</b>	<b>20</b>	<b>0,5</b>	<b>24</b>	<b>0,7</b>

(Šaltinis: Higienos instituto Sveikatos informacijos centras).

2012 m. Rokiškio rajono savivaldybėje buvo 1,9 atvejo 1000-čiui gyventojų terminių ir cheminių nudegimų (žr. 64 lentelę).

**64 lentelė. Terminiai ir cheminiai nudegimai 1000 gyventojų (T20-T32)**

	2008 m.		2009 m.		2010 m.		2011 m.		2012 m.	
	Abs. sk.	1000 gyv.	Abs. sk.	1000 gyv.	Abs. sk.	1000 gyv.	Abs. sk.	1000 gyv.	Abs. sk.	1000 gyv.
<b>Lietuvos Respublika</b>	6430	1,91	5694	1,71	6163	1,9	6342	2	5925	2
<b>Panevėžio apskritis</b>	467	1,65	484	1,73	430	1,6	433	1,6	458	1,9
<b>Kupiškio raj. sav.</b>	46	2	48	2,13	43	1,9	43	2	46	2,3
<b>Rokiškio rajono sav.</b>	<b>90</b>	<b>2,33</b>	<b>82</b>	<b>2,15</b>	<b>56</b>	<b>1,5</b>	<b>69</b>	<b>1,9</b>	<b>64</b>	<b>1,9</b>

(Šaltinis: Higienos instituto Sveikatos informacijos centras).

Rokiškio rajono savivaldybėje 2012 m. buvo užregistruota 1,7 apsinuodijimų 1000 gyventojų (žr. 65 lentelę).

**65 lentelė. Apsinuodijimai 1000 gyventojų (T36-T65)**

	2008 m.		2009 m.		2010 m.		2011 m.		2012 m.	
	Abs. sk.	1000 gyv.	Abs. sk.	1000 gyv.	Abs. sk.	1000 gyv.	Abs. sk.	1000 gyv.	Abs. sk.	1000 gyv.
<b>Lietuvos Respublika</b>	1582	0,47	2013	0,6	2185	0,7	1743	0,5	1727	0,6
<b>Panevėžio apskritis</b>	265	0,94	272	0,97	281	1	207	0,8	204	0,8
<b>Kupiškio raj. sav.</b>	52	2,27	35	1,55	43	1,9	26	1,2	29	1,5
<b>Rokiškio raj. sav.</b>	<b>91</b>	<b>2,36</b>	<b>113</b>	<b>2,97</b>	<b>119</b>	<b>3,2</b>	<b>68</b>	<b>1,9</b>	<b>57</b>	<b>1,7</b>

(Šaltinis: Higienos instituto Sveikatos informacijos centras).

Rokiškio rajono savivaldybėje apmokėtų laikino nedarbingumo dienų skaičius vienam apdraustajam 2012 metais padidėjo 1,5, palyginti su 2011 metais (žr. 66 lentelę).

**66 lentelė. Apmokėtų laikino nedarbingumo dienų skaičius vienam abdraustajam**

	Apmokėtų LN dienų skaičius 1 darbuotojui				
	2008	2009	2010	2011	2012
<b>Lietuvos Respublika</b>	7,34	7,16	5,43	5,51	5,86
<b>Panevėžio apskritis</b>	8,58	8,59	6,77	7,13	6,43
<b>Kupiškio rajono sav.</b>	8,58	8,55	6,67	7,22	6,33
<b>Rokiškio rajono sav.</b>	<b>9,37</b>	<b>9,67</b>	<b>7,31</b>	<b>7,59</b>	<b>6,09</b>

(Šaltinis: Higienos instituto Sveikatos informacijos centras).

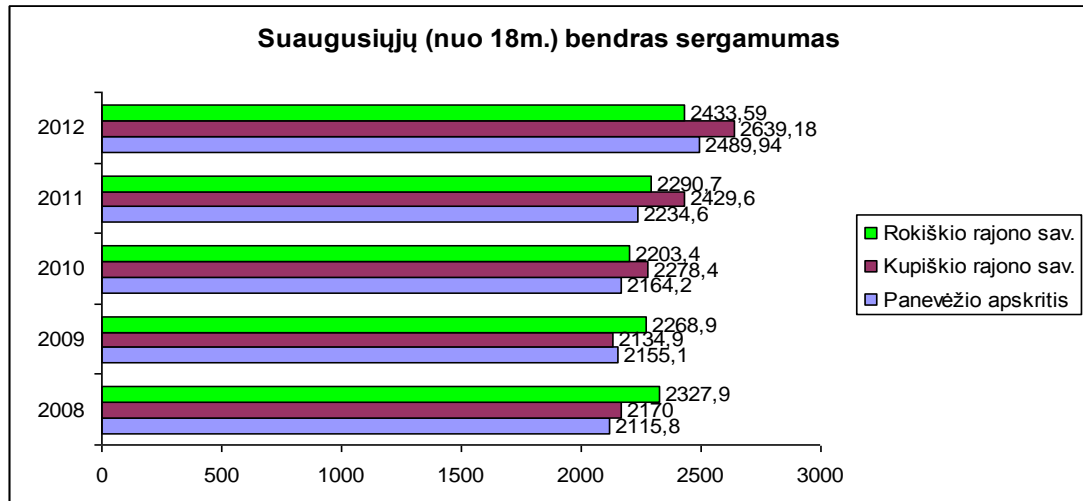
Analizuojant Rokiškio rajono savivaldybės suaugusiųjų sergamumą stebima, kad 2012 m. naujų susirgimų užregistruota 3 procentais daugiau, palyginti su 2011 m. (žr. 67 lentelę).

67 lentelė. Suaugusiųjų (nuo 18 metų) sergamumas Rokiškio rajone 1000 suaugusiųjų

	2008 m.		2009 m.		2010 m.		2011 m.		2012 m.	
	Naujai užregistruota susirgimų	1000 suaug.	Naujai užregistruota susirgimų	1000 suaug.	Naujai užregistruota susirgimų	1000 suaug.	Naujai užregistruota susirgimų	1000 suaug.	Naujai užregistruota susirgimų	1000 suaug.
<b>Lietuvos Respublika</b>	2507163	930,5	2476393	918,5	2375353	891,84	2512622	959,3	2462299	1010,06
<b>Panevėžio apskritis</b>	209239	925,1	204931	908,4	191548	859,16	199303	909,2	198124	986,79
<b>Kupiškio raj. sav.</b>	16962	929,6	16165	892,4	17064	958,08	17750	1015,7	16820	1039,75
<b>Rokiškio raj. sav.</b>	<b>30488</b>	<b>976,3</b>	<b>28069</b>	<b>905,5</b>	<b>25378</b>	<b>828,56</b>	<b>26418</b>	<b>877,7</b>	<b>27083</b>	<b>959,23</b>

Susirgimai, užregistruoti ambulatorinę pagalbą teikiančiose įstaigose, SVEIDROS duomenimis (šaltinis: Higienos instituto Sveikatos informacijos centras).

2012 m. Rokiškio rajono savivaldybėje bendras suaugusiųjų (nuo 18 metų) sergamumas 1000-čiai gyventojų išlieka didelis (68710, žr. 13 pav., 68 lentelė).



13 pav. Suaugusiųjų (nuo 18 metų) bendrasis sergamumas

68 lentelė. Suaugusiųjų (nuo 18 metų) bendrasis sergamumas 1000 suaugusiųjų

	2008m.		2009m.		2010m.		2011m.		2012m.	
	Iš viso užregistruota susirgimų	1000 suaug.	Iš viso užregistruota susirgimų	1000 suaug.	Iš viso užregistruota susirgimų	1000 suaug.	Iš viso užregistruota susirgimų	1000 suaug.	Iš viso užregistruota susirgimų	1000 suaug.
<b>Lietuvos Respublika</b>	4889925	1814,9	4950440	1836,1	4984187	1871,34	5193317	1982,8	5237420	2148,45
<b>Panevėžio apskritis</b>	478518	2115,8	486163	2155,1	482503	2164,2	489841	2234,6	499923	2489,94
<b>Kupiškio raj. sav.</b>	39595	2170	38629	2134,9	40582	2278,4	42458	2429,6	42694	2639,18
<b>Rokiškio raj. sav.</b>	<b>72699</b>	<b>2327,9</b>	<b>70329</b>	<b>2268,9</b>	<b>67487</b>	<b>2203,37</b>	<b>68949</b>	<b>2290,7</b>	<b>68710</b>	<b>2433,59</b>

Susirgimai, užregistruoti ambulatorinę pagalbą teikiančiose įstaigose, SVEIDROS duomenimis (šaltinis: Higienos instituto Sveikatos informacijos centras).

Analizuojant vaikų sergamumą įvairiomis ligomis struktūrą, didžiausias sergamumas Rokiškio rajono savivaldybėje 2012 m. stebimas kvėpavimo sistemos ligomis (3033 vaikai). Antroje vietoje – vaikų sergamumas virškinimo sistemos ligomis (917), o trečioje – infekcinėmis ir parazitinėmis ligomis (622, žr. 69 lentelę).

69 lentelė. 0–17 m. vaikų sergamumo struktūra 1000 vaikų

	2008 m.	2009 m.	2010 m.	2011 m.	2012 m.
--	---------	---------	---------	---------	---------

	Abs. sk.*	1000 vaikų.	Abs. sk.*	1000 vaikų	Abs. sk.*	1000 vaikų	Abs. sk.*	1000 vaikų	Abs. sk.*	1000 vaikų
Sergamumas kvėpavimo sistemos ligos	3868	510,87	3823	527,63	3565	530,8	3464	547,3	3033	529,7
Sergamumas infekcinės ir parazitinės ligos	875	115,54	770	106,29	820	122,1	825	122,2	622	108,7
Sergamumas virškinimo sistemos ligomis	1072	141,58	1055	145,58	912	135,8	902	149,7	917	160,1
Sergamumas psichikos ir elgesio sutrikimai	477	63,03	427	58,94	479	71,3	404	67	460	80,3
Sergamumas kraujotakos sistemos ligos	213	28,07	197	27,14	164	24,4	125	20,7	125	21,8
Sergamumas nervų sistemos ligos	325	42,92	284	39,15	367	54,7	305	50,7	303	52,9

\* Rokiškio rajono savivaldybės visuomenės sveikatos biuro išvestinis rodiklis (šaltinis: Higienos instituto Sveikatos informacijos centras).

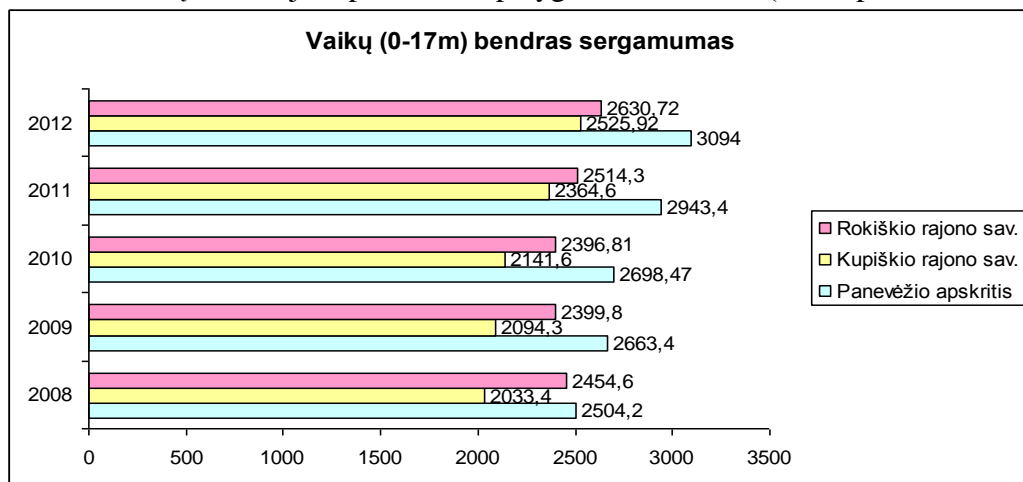
2012 m. Rokiškio rajono savivaldybėje naujai užregistruotų susirgimų tarp vaikų (10611) taip pat sumažėjo 12 proc., palyginti su 2011 m. (žr. 70 lentelę).

**70 lentelė. Vaikų (0-17 metų) sergamumas Rokiškio rajone 1000 vaikų.**

	2008 m.		2009 m.		2010 m.		2011 m.		2012 m.	
	Naujai užregistruota susirgimų	1000 vaikų	Naujai užregistruota susirgimų	1000 vaikų	Naujai užregistruota susirgimų	1000 vaikų	Naujai užregistruota susirgimų	1000 vaikų	Naujai užregistruota susirgimų	1000 vaikų
Lietuvos Respublika	1170710	1763,6	1221898	1869,1	1176403	1887,09	1228051	2036,7	1142795	2077,78
Panevėžio apskritis	105953	1873	108003	2091	102151	1977,49	105991	2155,7	94702	2174,96
Kupiškio rajono sav.	6896	1468,2	6921	1546,6	6550	1553,9	6740	1702	5939	1719,95
Rokiškio rajono sav.	<b>13789</b>	<b>1861,1</b>	<b>12689</b>	<b>1792,5</b>	<b>11921</b>	<b>1775,01</b>	<b>11957</b>	<b>1873</b>	<b>10611</b>	<b>1897,53</b>

Susirgimai, užregistruoti ambulatorinę pagalbą teikiančiose įstaigose, SVEIDROS duomenimis (šaltinis: Higienos instituto Sveikatos informacijos centras).

2012 m. Rokiškio rajono savivaldybėje bendras vaikų (0-17 metų) sergamumas (14711) 1000-čiui vaikų sumažėjo 8 procentais, palyginti su 2011 m. (žr. 14 pav., 71 lentelę)



**14 pav. Vaikų (0-17 metų) bendrasis sergamumas Rokiškio rajone tenka 1000 vaikų**  
**71 lentelė. Vaikų (0-17 metų) bendrasis sergamumas 1000 vaikų**

	2008m.	2009m.	2010m.	2011m.	2012m.
--	--------	--------	--------	--------	--------

	Iš viso užregistruota susirgimų	1000 vaikų	Iš viso užregistruota susirgimų	1000 vaikų	Iš viso užregistruota susirgimų	1000 vaikų	Iš viso užregistruota susirgimų	1000 vaikų	Iš viso užregistruota susirgimų	1000 vaikų
<b>Lietuvos Respublika</b>	1478014	2226,6	1543156	2392,8	1502253	2409,79	1559680	2586,7	1488716	2706,71
<b>Panevėžio apskritis</b>	141660	2504,2	144468	2663,4	139395	2698,47	144720	2943,4	134719	3094,00
<b>Kupiškio raj. sav.</b>	9551	2033,4	9372	2094,3	9027	2141,6	9364	2364,6	8722	2525,92
<b>Rokiškio raj. sav.</b>	<b>18186</b>	<b>2454,6</b>	<b>16988</b>	<b>2399,8</b>	<b>16097</b>	<b>2396,81</b>	<b>16051</b>	<b>2514,3</b>	<b>14711</b>	<b>2630,72</b>

Susirgimai, užregistruoti ambulatorinę pagalbą teikiančiose įstaigose, SVEIDROS duomenimis (šaltinis: Higienos instituto Sveikatos informacijos centras).

2012 m. vaikų, turinčių regėjimo sutrikimų (794), Rokiškio rajono savivaldybėje, palyginti su 2011 m., sumažėjo 36 gyventojais (žr.72 lentelę).

**72 lentelė. 0–17 m. vaikų, turinčių regėjimo sutrikimų 1000 gyventojų (H49-H54)**

	2008 m.		2009 m.		2010 m.		2011 m.		2012 m.	
	Abs. sk.*	1000 gyv.	Abs. sk.*	1000 gyv.	Abs. sk.*	1000 gyv.	Abs. sk.*	1000 gyv.	Abs. sk.*	1000 gyv.
<b>Lietuvos Respublika</b>	94283	15,6	97996	16,7	101016	17,9	102114	18,7	105470	19,9
<b>Panevėžio apskritis</b>	8882	17,6	9250	19,2	8906	15,9	8954	20,7	8926	21,5
<b>Kupiškio raj. sav.</b>	509	13,2	529	14,7	496	14,6	487	15,6	1135	18,1
<b>Rokiškio raj. sav.</b>	<b>1059</b>	<b>16,4</b>	<b>990</b>	<b>16,3</b>	<b>881</b>	<b>15,5</b>	<b>830</b>	<b>15,5</b>	<b>794</b>	<b>15,6</b>

\* vaikų, apsilankiusių ambulatorinėse sveikatos priežiūros įstaigose (šaltinis: Higienos instituto Sveikatos informacijos centras).

2012 m. vaikų, turinčių klausos defektų, Rokiškio rajono savivaldybėje, palyginti su 2011 m. didėjo. 2012 m. šiuos defektus turėjo 11 vaikų (0,2 proc., žr. 73 lentelę).

**73 lentelė. 0–17 m. vaikų, turinčių klausos defektų (H90-H91)**

	2008 m.		2009 m.		2010 m.		2011 m.		2012 m.	
	Abs. sk.	%*	Abs. sk.	%*	Abs. sk.	%*	Abs. sk.	%*	Abs. sk.	%*
<b>Lietuvos Respublika</b>	1239	0,2	1180	0,2	1343	0,2	1274	0,2	1306	0,2
<b>Panevėžio apskritis</b>	129	0,3	101	0,2	106	0,2	104	0,2	111	0,3
<b>Kupiškio raj. sav.</b>	10	0,3	8	0,2	7	0,2	10	0,3	11	0,4
<b>Rokiškio raj. sav.</b>	<b>19</b>	<b>0,3</b>	<b>15</b>	<b>0,2</b>	<b>17</b>	<b>0,3</b>	<b>10</b>	<b>0,2</b>	<b>11</b>	<b>0,2</b>

\* vaikų, apsilankiusių ambulatorinėse sveikatos priežiūros įstaigose (šaltinis: Higienos instituto Sveikatos informacijos centras).

2012 m. vaikų, sergančių skolioze, rodiklis Rokiškio rajono savivaldybėje, palyginti su 2011 m., išaugo 3 kartus visų apsilankiusių ambulatorinėse sveikatos priežiūros įstaigose (žr. 74 lentelę).

**74 lentelė. 0–17 m. vaikų, sergančių skolioze (M41, Q67.5)**

	2008 m.		2009 m.		2010 m.		2011 m.		2012 m.	
	Abs. sk.	%*	Abs. sk.	%*	Abs. sk.	%*	Abs. sk.	%*	Abs. sk.	%*
<b>Lietuvos Respublika</b>	18064	3	16963	2,9	15722	2,8	10121	1,9	12299	2,3
<b>Panevėžio apskritis</b>	729	1,4	658	1,4	583	1,3	400	0,9	466	1,1
<b>Kupiškio rajono sav.</b>	65	1,7	47	1,3	49	1,4	24	0,8	79	1,3
<b>Rokiškio raj. sav.</b>	<b>60</b>	<b>0,9</b>	<b>52</b>	<b>0,9</b>	<b>45</b>	<b>0,8</b>	<b>8</b>	<b>0,1</b>	<b>22</b>	<b>0,4</b>

\* vaikų, apsilankiusių ambulatorinėse sveikatos priežiūros įstaigose (šaltinis: Higienos instituto Sveikatos informacijos centras).

Nemažą dalį tarp vaikų sveikatos sutrikimų sudaro vaikų laikysenos sutrikimai. 2012 m. šis rodiklis Rokiškio rajono savivaldybėje padidėjo 26 procentais (žr. 75 lentelę).

**75 lentelė. 0–17 m. vaikų, turinčių nenormalią laikyseną (R29.3)**

	2008m.		2009m.		2010m.		2011m.		2012m.	
	Abs. sk.	%*	Abs. sk.	%*	Abs. sk.	%*	Abs. sk.	%*	Abs. sk.	%*
<b>Lietuvos Respublika</b>	17835	2,9	18202	3,1	17925	3,2	18050	3,3	18182	3,4
<b>Panevėžio apskritis</b>	4235	8,4	4218	8,7	4223	9,2	4189	9,7	4115	9,9
<b>Kupiškio rajono sav.</b>	400	10,3	353	9,8	449	13,2	439	14	430	14,4
<b>Rokiškio raj. sav.</b>	<b>29</b>	<b>0,4</b>	<b>26</b>	<b>0,4</b>	<b>37</b>	<b>0,7</b>	<b>34</b>	<b>0,6</b>	<b>43</b>	<b>0,8</b>

\* vaikų, apsilankiusių ambulatorinėse sveikatos priežiūros įstaigose (šaltinis: Higienos instituto Sveikatos informacijos centras).

Rokiškio rajono savivaldybėje 2012 m., palyginti su 2011 m., registruota 1 vaiku, turinčiu kalbos sutrikimų, daugiau. 2011 m. tai sudarė 0,1 procento visų apsilankiusių sveikatos priežiūros įstaigose (žr. 76 lentelę).

**76 lentelė. 0–17 m. vaikų, turinčių kalbos sutrikimų (F98.5, F98.6, R47)**

	2008m.		2009m.		2010m.		2011m.		2012m.	
	Abs. sk.	%*	Abs. sk.	%*	Abs. sk.	%*	Abs. sk.	%*	Abs. sk.	%*
<b>Lietuvos Respublika</b>	1299	0,2	1488	0,3	1381	0,2	1265	0,2	1276	0,2
<b>Panevėžio apskritis</b>	161	0,3	185	0,4	185	0,4	168	0,4	119	0,3
<b>Kupiškio rajono sav.</b>	9	0,2	3	0,1	2	0,04	10	0,3	10	0,3
<b>Rokiškio raj. sav.</b>	<b>4</b>	<b>0,1</b>	<b>5</b>	<b>0,1</b>	<b>7</b>	<b>0,1</b>	<b>4</b>	<b>0,1</b>	<b>5</b>	<b>0,1</b>

\* vaikų, apsilankiusių ambulatorinėse sveikatos priežiūros įstaigose (šaltinis: Higienos instituto Sveikatos informacijos centras).

Vaikų, turinčių deformuojančių dorsopatijų sutrikimų (666) Rokiškio rajono savivaldybėje 2012 m., palyginti su 2011 m., padidėjo 6,8 karto (žr. 77 lentelę).

**77 lentelė. 0–17 m. vaikų, turinčių deformuojančių dorsopatijų sutrikimų (M40, M42, M43)**

	2008 m.		2009 m.		2010 m.		2011 m.		2012 m.	
	Abs. sk.	%*	Abs. sk.	%*	Abs. sk.	%*	Abs. sk.	%*	Abs. sk.	%*
<b>Lietuvos Respublika</b>	22480	3,7	2107	3,6	1877	3,3	1305	2,4	14552	2,7
<b>Panevėžio apskritis</b>	2098	4,2	1985	4,1	1819	4	977	2,3	1500	3,6
<b>Kupiškio raj. sav.</b>	67	1,7	74	2,1	94	2,8	23	0,7	92	1,3
<b>Rokiškio raj. sav.</b>	<b>653</b>	<b>10,1</b>	<b>672</b>	<b>11,1</b>	<b>656</b>	<b>11,6</b>	<b>97</b>	<b>1,8</b>	<b>666</b>	<b>13,1</b>

\* nuo vaikų, apsilankiusių ambulatorinėse sveikatos priežiūros įstaigose (šaltinis: Higienos instituto Sveikatos informacijos centras).

## FIZINĖS APLINKOS VEIKSNIAI

Rokiškio rajono savivaldybėje nuolat vykdoma maudymosi vietų vandens kokybės stebėseną 3 vandens telkiniuose. 2011–2013 m. maudymosi vietose paimtų mėginių, viršijančių maudymosi sezonu galiojančias mikrobiologinių parametrų normas, nustatyta 2013-07-29 Sartų ežere (žr. 78, 79 lentelės).

**78 lentelė. Informacija apie maudyklų mėginių tyrimo rezultatus**

Maudymosi vietos pavadinimas	Bandinio ėmimo data	Mikrobiologiniai parametrai	Bandinio ėmimo data	Mikrobiologiniai parametrai	Bandinio ėmimo data	Mikrobiologiniai parametrai
<b>Rokiškio ežeras</b>	2011-05-23	Atitinka*	2012-05-24	Atitinka*	2013-05-20	Atitinka*
	2011-06-06	Atitinka*	2012-06-04	Atitinka*	2013-06-03	Atitinka*
	2011-06-27	Atitinka*	2012-06-19	Atitinka*	2013-06-17	Atitinka*
	2011-07-12	Atitinka*	2012-07-10	Atitinka*	2013-07-01	Atitinka*
	2011-07-26	Atitinka*	2012-07-24	Atitinka*	2013-07-15	Atitinka*
	2011-08-08	Atitinka*	2012-08-06	Atitinka*	2013-07-29	Atitinka*
	2011-08-23	Atitinka*	2012-08-20	Atitinka*	2013-08-12	Atitinka*
	2011-09-05	Atitinka*	2012-09-03	Atitinka*	2013-08-26	Atitinka*
	2011-05-23	Atitinka*	2012-05-24	Atitinka*	2013-05-20	Atitinka*
<b>Sartų ežeras</b>	2011-06-06	Atitinka*	2012-06-04	Atitinka*	2013-06-03	Atitinka*
	2011-06-27	Atitinka*	2012-06-19	Atitinka*	2013-06-17	Atitinka*
	2011-07-12	Atitinka*	2012-07-10	Atitinka*	2013-07-01	Atitinka*
	2011-07-26	Atitinka*	2012-07-24	Atitinka*	2013-07-15	Atitinka*
	2011-08-08	Atitinka*	2012-08-06	Atitinka*	2013-07-29	Neatitinka*
	2011-08-23	Atitinka*	2012-08-20	Atitinka*	2013-08-12	Atitinka*
	2011-09-05	Atitinka*	2012-09-03	Atitinka*	2013-08-26	Atitinka*
<b>Vyžuonos Ežeras</b>	2011-05-23	Atitinka*	2012-05-24	Atitinka*	2013-05-20	Atitinka*
	2011-06-06	Atitinka*	2012-06-04	Atitinka*	2013-06-03	Atitinka*
	2011-06-27	Atitinka*	2012-06-19	Atitinka*	2013-06-17	Atitinka*
	2011-07-12	Atitinka*	2012-07-10	Atitinka*	2013-07-01	Atitinka*
	2011-07-26	Atitinka*	2012-07-24	Atitinka*	2013-07-15	Atitinka*
	2011-08-08	Atitinka*	2012-08-06	Atitinka*	2013-07-29	Atitinka*
	2011-08-23	Atitinka*	2012-08-20	Atitinka*	2013-08-12	Atitinka*
	2011-09-05	Atitinka*	2012-09-03	Atitinka*	2013-08-26	Atitinka*

\* maudymosi vietų vandens kokybės rezultatų atitikimas Lietuvos higienos normos HN 92:2007 reikalavimams (šaltinis: Sveikatos mokymų ir ligų prevencijos centras).

#### 79 lentelė. Stebimų ir nuolat kontroliuojamų maudyklų dalis

	2008 m.	2009 m.	2010 m.	2011 m.	2012 m.	2013 m.
<b>Rokiškio rajono sav.</b>	3	3	3	3	3	3

(Šaltinis: Sveikatos mokymų ir ligų prevencijos centras).

Rokiškio rajono savivaldybėje aplinkos oro užterštumas kietosiomis dalėlėmis (KD<sub>10</sub>), azoto dioksidu (NO<sub>2</sub>), sieros dioksidu (SO<sub>2</sub>) bei ozonu O<sub>3</sub> leidžiamų normų viršijimo rodikliai nėra tiriama ir nerenkami.

### SVEIKATOS PRIEŽIŪROS SISTEMOS RAIDA

Gydytojų, dirbančių Rokiškio rajono savivaldybėje, skaičius nuo 2008 m. iki 2012 m. beveik nesikeitė. Rokiškio rajono savivaldybėje dirba 27,8 gydytojo 10 000 gyventojų, t.y. 93 gydytojai (žr. 80 lentelę).

#### 80 lentelė. Gydytojų skaičius 10000 gyventojų

	2008 m.		2009 m.		2010 m.		2011 m.		2012 m.	
	Abs. sk.	10000 gyv.	Abs. sk.	10000 gyv.	Abs. sk.	10000 gyv.	Abs. sk.	10000 gyv.	Abs. sk.	10000 gyv.
<b>Lietuvos Respublika</b>	12097	36,11	12139	36,52	13203	40,7	13327	41,7	13552	45,6
<b>Panevėžio apskritis</b>	798	28,09	761	27,04	728	26,9	730	27,5	748	30,9
<b>Kupiškio rajono sav.</b>	38	16,69	38	17	37	17,1	36	17	36	18,5
<b>Rokiškio rajono sav.</b>	<b>92</b>	<b>23,74</b>	<b>91</b>	<b>23,8</b>	<b>89</b>	<b>24,1</b>	<b>91</b>	<b>25,2</b>	<b>93</b>	<b>27,8</b>

(Šaltinis: Higienos instituto Sveikatos informacijos centras).

2012 m. Rokiškio rajono savivaldybėje šeimos gydytojų skaičius išlieka toks pat (7, žr. 81 lentelę).

**81 lentelė. Šeimos gydytojų skaičius 10000 gyventojų**

	2008m.		2009m.		2010m.		2011m.		2012m.	
	Abs. Sk.*	10000 gyv.	Abs. sk.*	10000 gyv.	Abs. sk.*	10000 gyv.	Abs. sk.*	10000 gyv.	Abs. sk.*	10000 gyv.
<b>Lietuvos Respublika</b>	1831	5,44	1838	5,52	1849	5,70	1860	5,81	1892	6,3
<b>Panevėžio apskritis</b>	134	4,73	122	4,35	130	4,73	127	4,77	136	5,5
<b>Kupiškio raj. sav.</b>	11	4,83	11	4,92	11	4,91	11	5,19	12	6,1
<b>Rokiškio raj. sav.</b>	<b>10</b>	<b>2,61</b>	<b>8</b>	<b>2,12</b>	<b>8</b>	<b>2,12</b>	<b>7</b>	<b>1,94</b>	<b>7</b>	<b>2,1</b>

\* Rokiškio rajono savivaldybės visuomenės sveikatos biuro išvestinis rodiklis (šaltinis: Higienos instituto Sveikatos informacijos centras)

Rokiškio rajono savivaldybėje 2012 m. dirbo 20 odontologų. Tai yra 7 odontologais daugiau, palyginti su 2008 m. (žr. 82 lentelę).

**82 lentelė. Odontologų skaičius 10000 gyventojų**

	2008 m.		2009 m.		2010 m.		2011 m.		2012 m.	
	Abs. sk.	10000 gyv.	Abs. sk.	10000 gyv.	Abs. sk.	10000 gyv.	Abs. sk.	10000 gyv.	Abs. sk.	10000 gyv.
<b>Lietuvos Respublika</b>	1992	5,95	2241	6,69	2529	7,8	2562	8	2765	9,3
<b>Panevėžio apskritis</b>	138	4,87	154	5,46	163	6	160	6	178	7,4
<b>Kupiškio rajono sav.</b>	4	1,76	7	3,13	5	2,3	8	3,8	7	3,6
<b>Rokiškio rajono sav.</b>	<b>13</b>	<b>3,39</b>	<b>16</b>	<b>4,23</b>	<b>16</b>	<b>4,3</b>	<b>17</b>	<b>4,7</b>	<b>20</b>	<b>6,0</b>

(Šaltinis: Higienos instituto Sveikatos informacijos centras).

Dirbančių specialistų su medicinos išsilavinimu (ne gydytojų) rodiklis 2008–2012 metais keitėsi labai nežymiai. 2012 metais specialistų rodiklis yra 117,8 10000 gyventojų, t.y 394 dirbantys specialistai su medicininu išsilavinimu (žr. 83 lentelę).

**83 lentelė. Specialistų su aukštuoju ir aukštesnioju medicinos išsilavinimu (ne gydytojų) skaičius 1000-čiui gyventojų**

	2008 m.		2009 m.		2010 m.		2011 m.		2012 m.	
	Abs. sk.	1000 gyv.	Abs. sk.	1000 gyv.	Abs. sk.	1000 gyv.	Abs. sk.	1000 gyv.	Abs. sk.	1000 gyv.
<b>Lietuvos Respublika</b>	32093	91,8	31567	91	30903	95,2	30942	96,7	31118	104,7
<b>Panevėžio apskritis</b>	2727	96,96	2660	95,5	2600	96	2596	97,6	2573	106,2
<b>Kupiškio raj. sav.</b>	207	90,91	195	87,3	185	85,3	192	90,6	185	95,2
<b>Rokiškio raj. sav.</b>	<b>427</b>	<b>111,4</b>	<b>421</b>	<b>111,3</b>	<b>400</b>	<b>108,0</b>	<b>395</b>	<b>109,5</b>	<b>394</b>	<b>117,8</b>

(Šaltinis: Higienos instituto Sveikatos informacijos centras).



Slaugytojų (įskaitant akušerius) 2012 m. Rokiškio rajono savivaldybėje buvo 330 (žr. 84 lentelę).

**84 lentelė. Slaugytojų (įsk. akušerius) skaičius**

	2008 m.		2009 m.		2010 m.		2011 m.		2012 m.	
	Abs. Sk.	10000 gyv.	Abs. sk.	10000 gyv.	Abs. sk.	10000 gyv.	Abs. sk.	10000 gyv.	Abs. sk.	10000 gyv.
Lietuvos Respublika	24023	71,71	23440	70,4	23843	73,5	23833	74,5	23693	79,7
Panevėžio apskritis	2213	77,87	2137	76	2059	76	2043	76,8	2011	83,0
Kupiškio rajono sav.	177	77,29	166	74,21	158	72,9	156	73,6	147	75,7
Rokiškio rajono sav.	<b>381</b>	<b>97,81</b>	<b>368</b>	<b>95,99</b>	<b>339</b>	<b>91,9</b>	<b>332</b>	<b>92</b>	<b>330</b>	<b>98,7</b>

(Šaltinis: Higienos instituto Sveikatos informacijos centras).

Rokiškio rajono savivaldybėje stacionaro lovų skaičius 2012 m. išliko nepakitęs – 590 (žr. 85 lentelę).

**85 lentelė. Bendras lovų skaičius stacionaruose (su slaugos ir palaidomojo gydymo lovomis)**

	2008m.		2009m.		2010m.		2011m.		2012m.	
	Abs. sk.	10000 gyv.	Abs. sk.	10000 gyv.	Abs. sk.	10000 gyv.	Abs. sk.	10000 gyv.	Abs. sk.	10000 gyv.
Lietuvos Respublika	27093	80,88	27155	81,57	26804	82,61	26915	84,12	26819	90,24
Panevėžio apskritis	2423	85,26	2318	83,25	2310	85,31	2386	89,71	2325	95,94
Kupiškio rajono sav.	100	43,92	100	44,7	100	46,11	100	47,21	100	51,48
Rokiškio rajono sav.	<b>538</b>	<b>138,24</b>	<b>530</b>	<b>140,16</b>	<b>530</b>	<b>143,72</b>	<b>590</b>	<b>163,48</b>	<b>590</b>	<b>176,47</b>

(Šaltinis: Higienos instituto Sveikatos informacijos centras).

2008–2012 metais bendras lovų skaičius Rokiškio rajono ligoninėje nesikeitė ir išliko toks pat (190 lovų, žr. 86 lentelę).

**86 lentelė. Bendras lovų skaičius stacionaruose 10000 gyventojų Rokiškio rajone (be psichiatrijos ligoninės)**

	2008m.		2009m.		2010m.		2011m.		2012m.	
	Abs. sk.	10000 gyv.	Abs. sk.	10000 gyv.	Abs. sk.	10000 gyv.	Abs. sk.	10000 gyv.	Abs. sk.	10000 gyv.
Lietuvos Respublika	19382	63,83	16667	50,07	18365	56,6	18451	57,67	18709	62,95
Panevėžio apskritis	1824	64,85	1762	63,29	1840	67,95	1985	74,67	1925	79,43
Rokiškio raj. sav.	190	48,8	190	49,5	190	50,2	190	52,7	190	56,83

(Šaltinis: Higienos instituto Sveikatos informacijos centras).

2012 m. gyventojų aprūpinimas lovomis stacionaruose Rokiškio rajono savivaldybėje nepadidėjo (žr. 87 lentelę).

**87 Lentelė. Gyventojų aprūpinimas lovomis stacionaruose (be slaugos ir palaikymo gydymo lovų) 2008–2012 metais**

	2008 m.		2009 m.		2010 m.		2011 m.		2012 m.	
	Abs. sk.	1000 gyv.	Abs. sk.	1000 gyv.	Abs. sk.	1000 gyv.	Abs. sk.	1000 gyv.	Abs. sk.	1000 gyv.
Lietuvos Respublika	22958	68,5	22719	68,2	22190	68,4	22549	70,5	22206	74,7
Panevėžio apskritis	1994	70,9	1922	69	1905	70,4	1953	73,4	1899	78,4
Kupiškio rajono sav.	66	29	66	29,5	66	30,4	66	31,2	66	34,0
Rokiškio rajono sav.	<b>460</b>	<b>120</b>	<b>466</b>	<b>123,2</b>	<b>466</b>	<b>126,4</b>	<b>526</b>	<b>145,8</b>	<b>526</b>	<b>157,3</b>

(Šaltinis: Higienos instituto Sveikatos informacijos centras).

Hospitalizuotų asmenų skaičius 2012 m. Rokiškio rajono savivaldybėje skaičius padidėjo 1100 gyventojų, palyginti su 2011 m., t. y. 13 procento daugiau (žr. 88 lentelę).

**88 lentelė. Hospitalizuotų asmenų skaičius 1000 gyventojų**

	2008 m.		2009 m.		2010 m.		2011 m.		2012 m.	
	Abs. Sk.	1000 Gyv.	Abs. sk.	1000 gyv.	Abs. sk.	1000 gyv.	Abs. sk.	1000 gyv.	Abs. sk.	1000 gyv.
<b>Lietuvos Respublika</b>	803979	239,41	811398	242,97	819923	249,5	824504	257,68	762350	255,2
<b>Panevėžio apskritis</b>	74736	262,94	74692	265,57	72271	263,2	64257	241,59	65652	268,7
<b>Kupiškio rajono sav.</b>	6358	277,11	6203	274,85	5977	271,4	2753	129,96	5557	283,1
<b>Rokiškio rajono sav.</b>	<b>11186</b>	<b>287,28</b>	<b>11572</b>	<b>301,84</b>	<b>10893</b>	<b>291,7</b>	<b>8175</b>	<b>226,52</b>	<b>9275</b>	<b>274,2</b>

(Šaltinis: Higienos instituto Sveikatos informacijos centras).

2012 m., Rokiškio rajono pirminės sveikatos priežiūros centro duomenimis, pas gydytoją apsilankė 230 368 gyventojai (žr. 89 lentelę).

**89 lentelė. Gyventojų apsilankymų pas gydytoją 1 gyventojų**

	2008 m.		2009 m.		2010 m.		2011 m.		2012 m.	
	Abs. sk.	1 gyv.	Abs. sk.	1 gyv.	Abs. sk.	1 gyv.	Abs. sk.	1 gyv.	Abs. Sk.	1 gyv.
<b>Lietuvos Respublika</b>	21952540	6,54	22119656	6,86	21213735	6,45	22119656	6,86	22519643	7,54
<b>Rokiškio raj. sav.</b>	<b>249340</b>	<b>6,45</b>	<b>238376</b>	<b>6,26</b>	<b>222115</b>	<b>5,95</b>	<b>230362</b>	<b>6,31</b>	<b>230368</b>	<b>6,81</b>

(Šaltinis: Higienos instituto Sveikatos informacijos centras).

Apsilankymų pas odontologą, Rokiškio rajono pirminės sveikatos priežiūros centro duomenimis, 2012 m. buvo 5 547 atvejais daugiau, palyginti su 2011 m. (žr. 90 lentelę).

**90 lentelė. Gyventojų apsilankymų pas odontologą skaičius 1 gyventojų**

	2008 m.		2009 m.		2010 m.		2011 m.		2012 m.	
	Abs. sk.	1 gyv.	Abs. sk.	1 gyv.	Abs. sk.	1 gyv.	Abs. sk.	1 gyv.	Abs. sk.	1 gyv.
<b>Lietuvos Respublika</b>	3082017	0,92	3129525	0,94	3288863	1,00	3275407	1,02	3435948	1,15
<b>Rokiškio rajono sav.</b>	25274	0,65	30099	0,79	28398	0,76	27188	0,75	32735	0,97

(Šaltinis: Higienos instituto Sveikatos informacijos centras).

Savivaldybės gyventojai 2012 m. į Rokiškio rajono greitosios medicinos pagalbos (GMP) stotį kreipėsi 6697 kartą. 2012 m. 1000-čiui gyventojų teko 198,0 GMP paslaugos (dėl nelaimingų atsitikimų, ūmių susirgimų, gimdyvių ir ligonių pervežimo ir kt.). 2012 m., palyginti su 2011 m., GMP suteiktų paslaugų skaičius sumažėjo 4 procentais. GMP rodikliai 2008–2012 m. neviršijo Lietuvos rodiklių (žr. 91 lentelę).

**91 lentelė. Suteiktų greitosios medicinos pagalbos paslaugų apimtys 1000 gyventojų**

	2008 m.		2009 m.		2010 m.		2011 m.		2011 m.	
	Abs. sk.	1000 gyv.	Abs. sk.	1000 gyv.	Abs. sk.	1000 gyv.	Abs. sk.	1000 gyv.	Abs. sk.	1000 gyv.
<b>Lietuvos Respublika</b>	641398	191	609829	182,6	625224	190,2	663560	205,9	658647	220,5
<b>Panevėžio apskritis</b>	62965	222,7	58671	209,66	59185	215,5	59152	220,4	54251	222,1
<b>Kupiškio raj. sav.</b>	5862	255,49	5659	250,74	6051	270,5	5998	279,8	5742	292,5
<b>Rokiškio raj. sav.</b>	<b>7295</b>	<b>188,8</b>	<b>6923</b>	<b>181,82</b>	<b>6626</b>	<b>177,4</b>	<b>6956</b>	<b>190,7</b>	<b>6697</b>	<b>198,0</b>

(Šaltinis: Higienos instituto Sveikatos informacijos centras).

2012 m., kaip ir 2011 m., didžioji GMP suteiktų paslaugų dalis atiteko asmenims, kurie kreipėsi dėl ūmių susirgimų būklės ( 78,1 proc.), taip pat nemažą GMP išskvietimų dalį 2012m. sudarė gimdyvių ir ligonių pervežimai bei dėl nelaimingų atsitikimų suteiktos pagalbos atvejai (atitinkamai 9,1 proc. ir 12,7 proc., žr. 92 lentelę).

**92 lentelė. Suteiktų greitosios medicinos pagalbos paslaugų struktūra**

	Suteiktos pagalbos struktūra proc.															
	Nelaimingi atsitikimai				Ūmūs susirgimai				Nėštumo, pogimdyminio laikotarpio patologija				Gimdyvių ir ligonių pervežimai			
	2009 m.	2010 m.	2011 m.	2012 m.	2009 m.	2010 m.	2011 m.	2012 m.	2009 m.	2010 m.	2011 m.	2012 m.	2009 m.	2010 m.	2011 m.	2012 m.
<b>Lietuvos Respublika</b>	13,6	13,3	13,5	13,2	75,2	74,9	74,1	74,5	0,4	0,4	0,3	0,3	10,7	11,4	12,1	12,0
<b>Panevėžio apskritis</b>	11,7	10,4	12,4	13,3	77,7	81,4	78,1	77,5	0,3	0,3	0,2	0,4	10,3	7,9	9,3	8,8
<b>Kupiškio rajono sav.</b>	10,6	11,2	11,3	11,1	77,5	76,6	76,6	76,9	0,2	0,3	0,2	0,3	11,8	12	12	11,8
<b>Rokiškio rajono sav.</b>	<b>13,3</b>	<b>13,8</b>	<b>12,7</b>	<b>12,7</b>	<b>73,9</b>	<b>76,6</b>	<b>76,9</b>	<b>78,1</b>	<b>0,2</b>	<b>0,1</b>	<b>0,1</b>	<b>0,2</b>	<b>12,6</b>	<b>9,6</b>	<b>10,3</b>	<b>9,1</b>

(Šaltinis: Higienos instituto Sveikatos informacijos centras).

## IŠVADOS

**1. Demografinė situacija.** 2012 m. Rokiškio rajono savivaldybėje gyveno 34 218 gyventojai, t.y. 7 procentais gyventojų mažiau, palyginti su 2011 m. Lyties skaičiaus pasiskirstymas Rokiškio rajono savivaldybėje rodo, kad 2012 m. savivaldybėje gyveno 13 procentais daugiau moterų (18301) nei vyrų (15917). 2012 m. didžiausią Rokiškio rajono savivaldybėje gyventojų dalį sudarė 18–44 metų gyventojai (32,2 proc.). Šis procentas ir išlieka didžiausias. Mažiausią populiacijos dalį sudaro 18 metų neturintys rajono gyventojai (16,7 proc.). Rokiškio rajono savivaldybėje 2012 m., kaip ir 2011 m., buvo neigiamas natūralus gyventojų prieaugis (-11,2/1000 gyventojų). 2012 m. Rokiškio rajono savivaldybėje užregistruota 212 santuokų, šis rodiklis, palyginti su 2011 m. padidėjo. Nemažas rodiklis išsituokusių mūsų rajono gyventojų – 118 ištuokų. Gimstamumo rodiklis Rokiškio rajono savivaldybėje, kaip ir daugelyje savivaldybių per pastaruosius metus, mažėja – 6,8/1000 gyventojų, t.y. 230 naujagimiai. Daugiausiai rajone gimdė 25–29 metų moterys (76). 2012 m. Rokiškio savivaldybėje nedarbo lygis siekė 12,8 procentus darbingo gyventojų amžiaus.

**2. Mirtingumo rodikliai.** Rokiškio rajono savivaldybėje mirė 607 rajono gyventojai, iš kurių 2 naujagimiai. 2012 metais rajone mirė daugiau moterų (305) negu vyrų (302). Didžiausias mirtingumas pastebimas 80–84 m. (112) bei 85 ir vyresnių gyventojų grupėse (140). Nagrinėjant mirties priežasčių struktūrą Rokiškio rajono savivaldybėje 2008–2012 m., daugiausia mirčių atvejų buvo užregistruota dėl kraujotakos sistemos ligų (361 gyventojai). Antroje vietoje – mirtys dėl susirgimų piktybiniais navikais (103 gyventojai), trečioje vietoje – išorinės mirties priežastys (61 gyventojai). Savizudybių skaičius Rokiškio rajono savivaldybėje išlieka gana didelis. 2012 metais mūsų rajone nusizudė 17 gyventojų. Savizudybių skaičius 100 000-čių gyventojų Rokiškio rajono savivaldybėje nuo 2011 m. iki 2012 m. sumažėjo 25 proc. 2012 m. Rokiškio priešgaisrinė gelbėjimo tarnyba iš vandens ištraukė 10 skenduolių.

**3. Sveikatos rodikliai.** Analizuojant bendrojo sergamumo situaciją, paaiškėjo, kad daugiausia susirgimų sudaro kraujotakos sistemos ligos (518 atvejai 1000 gyventojų), t. y. 2012 metais beveik kas antras Rokiškio gyventojas sirgo šiomis ligomis. Kvėpavimo sistemos ligos – antroje vietoje (318,2 atvejai 1000 gyventojų), t. y. 2012 m. kas trečias Rokiškio gyventojas turėjo problemų dėl šių susirgimų. Trečioje vietoje – jungiamojo audinio ir skeleto-raumenų sistemos ligos, kuriomis iš 1000 gyventojų serga 270,4 Rokiškio gyventojai. Sergamumas akių ligomis

sudaro 173 atvejus 1000 gyventojų, tai yra beveik kas šeštas Rokiškio gyventojas serga šiomis ligomis. Pastebima, jog vis daugiau sergama endokrininėmis ligomis (170,8 atvejai 1000 gyventojų). Susirgimų endokrininės sistemos ligomis Rokiškio rajono savivaldybėje nuo 2008 iki 2012 metų daugėja. Virškinimo, urogeninės sistemos, psichikos ir elgesio sutrikimai, nervų sistemos ligų bendras sergamumas sudarė atitinkamai 139,6; 128,8; 117,1 ir 96,1 atvejus 1000 gyventojų.

**5. Vaikų profilaktinė sveikatos priežiūra.** 2012 m. Rokiškio rajono savivaldybėje bendras vaikų (0–17 metų) sergamumas (14711) 1000-čiui vaikų sumažėjo 4 procentais, palyginti su 2011 m. Analizuojant vaikų sergamumą įvairiomis ligomis struktūrą, didžiausias sergamumas Rokiškio rajono savivaldybėje 2012 m., kaip ir 2011 m., stebimas kvėpavimo sistemos ligomis (3033 vaikai). Antroje vietoje – vaikų sergamumas virškinimo sistemos ligomis (917), o trečioje – infekcinėmis ir parazitinėmis ligomis (622). 2012 m. vaikų, turinčių regėjimo sutrikimų (794), Rokiškio rajono savivaldybėje, palyginti su 2011 m., sumažėjo 36 gyventojais. Nemažą dalį tarp vaikų sveikatos sutrikimų sudaro laikysenos sutrikimai (43 vaikai). 2012 m. klausos sutrikimus turėjo 11 vaikų, t.y. 0,2 proc. Nemažėjo vaikų, turinčių deformuojančių dorsopatijų sutrikimų (666).

**6. Fizinė aplinka.** Rokiškio savivaldybėje nuolat vykdoma maudymosi vietų vandens kokybės stebėseną 3 vandens telkiniuose (Rokiškio, Sartų ir Vyžuonos ežeruose). 2013 m. maudyklų mėginių, viršijančių maudymosi sezonu galiojančias mikrobiologinių parametų normas, nustatyta tik 2013-07-29 Sartų ežere.

**7. Sveikatos priežiūros sistema.** Rokiškio rajono savivaldybėje dirba 27,8 gydytojo 10 000 gyventojų gyventojų, t.y. 93 gydytojai. Rokiškio savivaldybėje dirba 7 šeimos gydytojai ir 20 odontologų. Dirbančiųjų specialistų su medicininio išsilavinimu (ne gydytojų) – 394. Apsilankymų pas gydytoją – 230 368, Rokiškio rajono pirminės sveikatos priežiūros centro duomenimis. Bendras lovų skaičius Rokiškio rajono savivaldybėje – 590 su psichiatijos ligonine (190 lovų be psichiatijos ligoninės). Savivaldybės gyventojai 2012 m. į Rokiškio rajono greitosios medicinos pagalbos (GMP) stotį kreipėsi 6697 kartą. 2012 m., kaip ir 2011 m., didžioji GMP suteiktų paslaugų dalis atiteko asmenims, kurie kreipėsi dėl ūmių susirgimų būklės ( 78,1 proc.), taip pat nemažą GMP iškvietimų dalį sudarė gimdyvių ir ligonių pervežimai bei dėl nelaimingų atsitikimų suteiktos pagalbos atvejai (atitinkamai 9,1 proc. ir 12,7 proc.).

---