

## PANEVĖŽIO REGIONO INTEGRUOTA TERITORIJŲ VYSTYMO PROGRAMA

### I SKYRIUS BENDROSIOS NUOSTATOS

1. Panevėžio regiono integruotoje teritorijų vystymo programoje (toliau – Panevėžio regiono ITV programa) pateikiama Panevėžio regiono ITV programos įgyvendinimo teritorijos situacijos analizė, vystymo tikslai, uždaviniai ir priemonės, programos veiksmų planas.

2. Panevėžio regiono ITV programoje ir jos prieduose vartojami šie sutrumpinimai:

- 2.1. AM – Aplinkos ministerija;
- 2.2. BIVP – bendruomenės inicijuota vietos plėtra;
- 2.3. BRSA – Biržų rajono savivaldybės administracija;
- 2.4. BVP – bendrasis vidaus produktas;
- 2.5. ERPF – Europos regioninės plėtros fondas;
- 2.6. ES – Europos Sąjunga;
- 2.7. EVRK 2 red. – Ekonominės veiklos rūšių klasifikatorius, patvirtintas Statistikos departamento prie Lietuvos Respublikos Vyriausybės generalinio direktoriaus 2007 m. spalio 31 d. įsakymu Nr. DĮ-226 „Dėl Ekonominės veiklos rūšių klasifikatoriaus patvirtinimo“;

2.8. GIS – geografinės informacinės sistemos;

2.9. ITI – integruotos teritorinės investicijos;

2.10. KKSD – Kūno kultūros ir sporto departamentas prie Lietuvos Respublikos Vyriausybės;

2.11. LAKD – Lietuvos automobilių kelių direkcija prie Susisiekimo ministerijos;

2.12. KM – Kultūros ministerija;

2.13. KRSA – Kupiškio rajono savivaldybės administracija;

2.14. KPPP – Kelių plėtros priežiūros programa;

2.15. PasRSA – Pasvalio rajono savivaldybės administracija;

2.16. PanRSA – Panevėžio rajono savivaldybės administracija;

2.17. RRSA – Rokiškio rajono savivaldybės administracija;

2.18. SM – Susisiekimo ministerija;

2.19. ŠMM – Švietimo ir mokslo ministerija;

2.20. UAB – uždaroji akcinė bendrovė;

2.21. VIP – Valstybės investicijų programa;

2.22. VRM – Vidaus reikalų ministerija.

3. Atliekant Panevėžio regiono ITV programos įgyvendinimo teritorijos situacijos analizę analizuojama apie regioną (apskritį) ir savivaldybes pateikiama statistinė ir kita informacija, ir, jeigu tokia informacija prieinama, statistinė arba GIS informacija apie gyvenamąsias vietas – Panevėžio regione esančias tikslines teritorijas, išskirtas 2014 m. birželio 19 d. vidaus reikalų ministro įsakymu Nr. 1V-429 „Dėl tikslinių teritorijų išskyrimo iš miestų, turinčių nuo 6 iki 100 tūkst. gyventojų, ir mažesnių savivaldybių centrų“ (Biržų ir Kupiškio miestus) ir 2007 m. sausio 31 d. Lietuvos Respublikos Vyriausybės nutarimu Nr. 112 „Dėl probleminių teritorijų“ nustatytų probleminių teritorijų savivaldybių centrus, kurie vadovaujantis Lietuvos Respublikos partnerystės sutarties, patvirtintos 2014 m. birželio 20 d. Europos Komisijos sprendimu Nr. C(2014) 4234 (toliau – Partnerystės sutartis) 3.1.2 dalies „Integruotos teritorinės investicijos (ITI)“ nuostatomis yra laikomi pereinamojo laikotarpio tikslinėmis teritorijomis (Pasvalio ir Rokiškio miestus) (toliau – tikslinės teritorijos) ir galimas susietas teritorijas.

## II SKYRIUS

### PANEVĖŽIO REGIONO ITV PROGRAMOS ĮGYVENDINIMO TERITORIJOS SITUACIJOS ANALIZĖ

4. Rengiant Panevėžio regiono ITV programą vadovaujamosi šių Panevėžio regiono ITV programos įgyvendinimo teritorijai taikomų planavimo ir teritorijų planavimo dokumentų ir teisės aktų nuostatomis:

4.1. Partnerystės sutarties 3.1.2 dalies „Integruotos teritorinės investicijos (ITI)“ nuostatomis;

4.2. 2014–2020 metų Europos Sąjungos fondų investicijų veiksmų programa, patvirtintos Europos Komisijos 2014 m. rugsėjo 8 d. sprendimu Nr. C(2014) 6397;

4.3. 2014–2020 metų nacionalinės pažangos programos, patvirtintos Lietuvos Respublikos Vyriausybės 2012 m. lapkričio 28 d. nutarimu Nr. 1482 „Dėl 2014–2020 metų nacionalinės pažangos programos patvirtinimo“;

4.4. 2014–2020 metų nacionalinės pažangos programos horizontaliojo prioriteto „Regioninė plėtra“ tarpinstituciniu veiklos planu, patvirtintu Lietuvos Respublikos Vyriausybės 2015 m. balandžio 15 d. nutarimu Nr. 382 „Dėl Lietuvos Respublikos Vyriausybės 2014 m. vasario 18 d. nutarimo Nr. 172 „Dėl 2014–2020 metų nacionalinės pažangos programos horizontaliojo prioriteto „Regioninė plėtra“ tarpinstitucinio veiklos plano patvirtinimo“ pakeitimo“;

4.5. Panevėžio apskrities teritorijos bendroju (generaliniu) planu, patvirtintu Lietuvos Respublikos Vyriausybės 2012 m. gruodžio 12 d. nutarimu Nr. 1531 „Dėl Panevėžio apskrities teritorijos bendrojo (generalinio) plano patvirtinimo“;

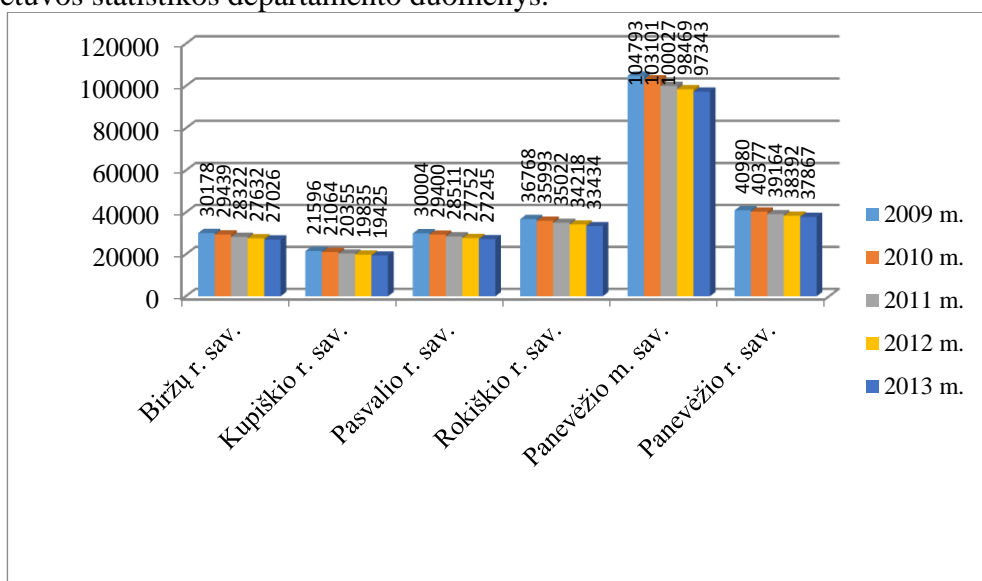
5. Didžiausią įtaką socialinei, ekonominei, demografiniai, aplinkos būklei, šiltnamio efektą sukeliančių dujų išmetimams (klimato kaitai) Panevėžio regiono tikslinėse teritorijose daro šie veiksniai:

5.1. Demografinės aplinkos pokyčiai:

5.1.1. Gyventojų skaičius Panevėžio regione bei Panevėžio regiono tikslinėse teritorijose 2009–2013 m. mažėjo. Lietuvos statistikos departamento duomenimis, Panevėžio apskrityje 2009 m. buvo 264 319 gyventojų, o 2014 m. pradžioje 238 748, t. y., lyginant su 2009 m. Panevėžio apskrityje 2014 m. gyventojų sumažėjo 9,7%. Analizuojamo rodiklio pokytis atsižvelgiant į Lietuvos vidurkio apskričių lygį 2009–2013 m. laikotarpiu yra (-6,7%), kai Panevėžio apskrityje – (-8,3%).

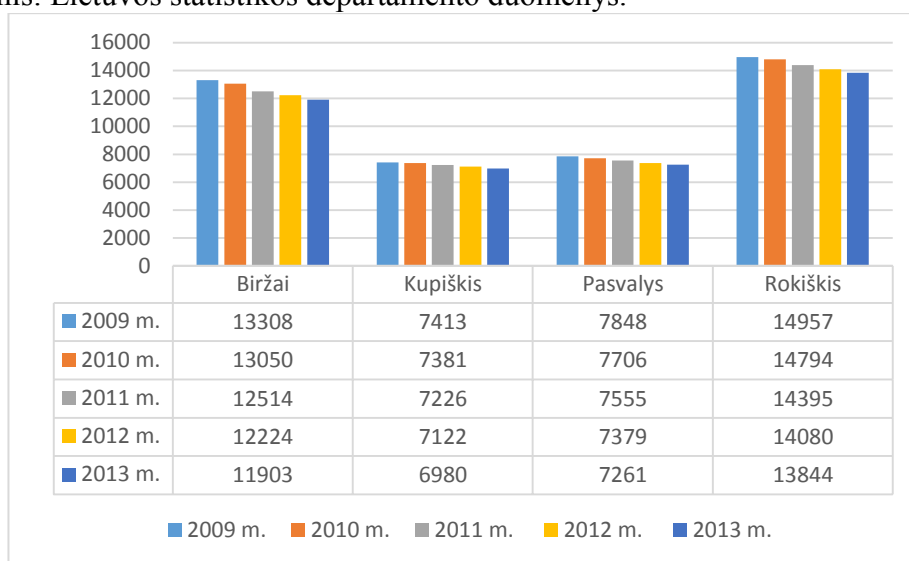
1 pav. Gyventojų skaičiaus pokytis Panevėžio apskrities savivaldybėse 2009–2013 m.

Šaltinis: Lietuvos statistikos departamento duomenys.



5.1.2. Gyventojų skaičiaus mažėjimas 2009–2013 m. laikotarpiu stebimas ne tik Panevėžio regione bei šalyje, bet ir išskirtose regiono tikslinėse teritorijose. Gyventojų skaičius 2013 m. lyginant su 2009 m. pagal apskrities savivaldybes kito taip: Biržų rajono savivaldybėje sumažėjo 10,4% (2013 m. buvo 27026 gyventojai), Kupiškio rajono savivaldybėje – 10,1% (2013 m. – 19425 gyventojai), Pasvalio rajono savivaldybėje – 9,2% (2013 m. – 27245), Rokiškio rajono savivaldybėje – 9,1% (2013 m. – 33434). Mažiausia dalimi apskrityje nagrinėjamu laikotarpiu gyventojų sumažėjo Panevėžio miesto bei Panevėžio rajono savivaldybėse (atitinkamai 7,1% (2013 m. buvo 97343 gyventojai) ir 7,6% (2013 m. buvo 37867 gyventojai). Lyginant gyventojų pokytį Biržų, Kupiškio, Pasvalio ir Rokiškio miestuose, didžiausias gyventojų mažėjimas fiksuojamas Biržų mieste (10,6 % nuo 2009 m., 13308 gyventojai), o mažiausias gyventojų pokytis buvo Kupiškio mieste (5,8% nuo 2009 m., 7413 gyventojų). Rokiškyje gyventojų pokytis 2009–2013 m. – (-7,4%), Pasvalyje – (-7,5%).

2 pav. Gyventojų skaičiaus pokytis Biržų, Kupiškio, Pasvalio ir Rokiškio miestuose 2009–2013 m. Šaltinis: Lietuvos statistikos departamento duomenys.



5.1.3. Darbingo amžiaus gyventojų skaičius 2009–2013 m. Biržų, Kupiškio, Pasvalio ir Rokiškio rajonų savivaldybėse taip pat mažėjo. Biržų rajono savivaldybės teritorijoje skaitinė reikšmė analizuojamu periodu sumažėjo 1692 gyventojais (9,8%) nuo 17194 savivaldybės gyventojų. Antroje vietoje pagal darbingo amžiaus gyventojų mažėjimą Panevėžio apskrities tikslinėse teritorijose yra Rokiškio rajono savivaldybė – analizuojamu laikotarpiu sumažėjo 1639 (7,7 % nuo 2009 m. – 21394) gyventojais. Pasvalio rajono savivaldybėje darbingo mažiaus gyventojų sumažėjo 7,1 % (1237 asmenys nuo 17531 gyventojų), o Kupiškio rajono savivaldybės teritorijoje sumažėjo 8,1 % (1006 asmenys nuo 2009 m. – 12431 gyventojas). Tuo tarpu Panevėžio rajono savivaldybėje 2009–2013 m. darbingo amžiaus gyventojų skaičius sumažėjo 5,5 %, Panevėžio apskrityje – 8,6 %. Lietuvos vidurkio apskričių lygiu pokytis 2009–2013 m. laikotarpiu yra 7,2 %.

5.1.4. Vaikų (0–14 metų) skaičius nagrinėjamos savivaldybėse, kaip ir Panevėžio apskrityje, 2009–2013 m. mažėjo. Pirmoje vietoje pagal šios amžiaus grupės gyventojų skaičiaus mažėjimą yra Biržų rajono savivaldybė, kur 2013 m. buvo 1020 vaikų mažiau lyginant su 2009 m., kai vaikų šioje savivaldybėje buvo 4645 (pokytis 22 %). Kupiškio, Pasvalio ir Rokiškio rajonų savivaldybėse 0–14 metų amžiaus grupės gyventojų skaičius mažėjo kiek lėčiau nei Biržų rajono savivaldybėje (atitinkamai 20,5 % nuo 2009 m. buvusių 3270 gyventojų, 20,7 % nuo 4962 savivaldybės teritorijoje gyvenusių vaikų ir 20,3 % nuo 5226 vaikų 2009 m.). Analizuojamos savivaldybėse 2009–2013 m. 0–14 metų amžiaus gyventojų skaičius mažėjo daug sparčiau nei

Panevėžio apskrityje, kur analizuojamu laikotarpiu rodiklio pokytis yra 15,6 % nuo 39546 gyventojų.

5.1.5. Pensinio amžiaus gyventojų skaičiaus mažėjimas patvirtina bendrą gyventojų skaičiaus mažėjimą. Nagrinėjamos teritorijose mažiausias pensinio amžiaus gyventojų pokytis 2009–2013m. stebimas Biržų rajono savivaldybėje (3,6 % nuo 7854 gyventojų 2009 m.), didžiausias (6,3 % nuo 5540 gyventojų) – Kupiškio rajono savivaldybėje. Pasvalio ir Rokiškio rajonų savivaldybėse analizuojamo amžiaus gyventojų skaičius sumažėjo atitinkamai 5 % (nuo 7006 gyventojų 2009 m.) ir 6,1 % (nuo 9648 gyventojų 2009 m.), kai Panevėžio apskrityje nagrinėjamu laikotarpiu fiksuotas 1,8 % pokytis, kas 2013 m. sudarė 60092 gyventojus. Lietuvos vidurkio apskričių lygiu pokytis 2009–2013 m. yra 0,2 %.

5.1.6. Demografinės senatvės koeficientas 2009–2013 m. Panevėžio apskrityje bei analizuojamose teritorijose augo. Panevėžio apskrities tikslinėse teritorijose demografinės senatvės koeficientas didžiausias yra Biržų rajono savivaldybėje (2009–2013 m. išaugo nuo 143 iki 176), o mažiausias – Pasvalio rajono savivaldybėje (analizuojamu laikotarpiu išaugo nuo 119 iki 140). Kupiškio ir Rokiškio rajonų savivaldybėse demografinės senatvės koeficiento skaitinės reikšmės 2009–2013 m. labai panašios: išaugo atitinkamai nuo 144 iki 169 Kupiškio ir nuo 158 iki 184 Rokiškio rajonų savivaldybėse. Tuo tarpu Panevėžio apskrityje rodiklio skaitinė reikšmė analizuojamu laikotarpiu išaugo nuo 128 iki 149, o Lietuvos vidurkis apskričių lygiu 2009–2013 m. išaugo nuo 116 iki 132.

5.1.7. 2009–2013 m. laikotarpiu Panevėžio apskrityje bei šalyje stebimas mirtingumo mažėjimas (pokytis analizuojamu laikotarpiu atitinkamai 7,4 % ir 1,2 %). Taip pat fiksuojamas ir gimstamumo mažėjimas (atitinkamai 9,3 % ir 7,1 %). Mirtingumas Biržų, Kupiškio, Pasvalio ir Rokiškio rajonų savivaldybėse analizuojamu laikotarpiu mažėjo (pokytis atitinkamai 11,3 % nuo 557 asmenų, 5,4 % nuo 349 asmenų, 14 % nuo 501 asmens ir 5,6 % nuo 661 asmenų). 2013 m. analizuojamose rajonų savivaldybėse 1000-iui gyventojų tekęs mirusiųjų skaičius viršijo regiono bei šalies rodiklius: Panevėžio apskrityje fiksuojama rodiklio reikšmė – 14,9, tuo tarpu Lietuvos vidurkis apskričių lygiu – 14,8. 1000-iui Rokiškio ir Biržų rajonų savivaldybių gyventojų 2013 m. teko atitinkamai 18,9 ir 18,5 mirusių asmenų. Kupiškio ir Pasvalio rajonų savivaldybėse šio rodiklio skaitinės reikšmės 2013 m. buvo šiek tiek mažesnės nei Rokiškio ir Biržų rajono savivaldybėse – atitinkamai 17,2 ir 16,0. Tačiau analizuojamose tikslinėse teritorijose 1000-iui gyventojų tekęs mirusiųjų skaičius buvo didesnis nei rodiklio skaitinė reikšmė, fiksuota šalyje ar regione. Pirmoje vietoje pagal mirtingumo rodiklį buvusi Pasvalio rajono savivaldybė pirmąja ir dėl gimstamumo rodiklio pokyčio – gimstamumas savivaldybėje 2013 m. lyginant su 2009 m. duomenimis sumažėjo 16,3 %, o rodiklio skaitinė reikšmė 2013 m. siekė 251. Gimstamumo rodiklis 2009–2013 m. mažėjo ir Biržų bei Rokiškio rajonų savivaldybėse (pokytis atitinkamai 10,1 % (nuo 247 asmenų) ir 9,2 % (nuo 284 asmenų), tuo tarpu Kupiškio rajono savivaldybėje 2013 m. gimė 4 asmenimis (2,4 %) daugiau nei 2009 m. Analizuojant 2013 m. duomenis matyti, kad mažiausias gimusių skaičius, tenkantis 1000-iui gyventojų, fiksuojamas Rokiškio rajono savivaldybėje (7,8). Biržų rajono savivaldybėje taip pat fiksuojama žemesnė rodiklio reikšmė (8,3) nei Panevėžio apskrityje (8,8). Kupiškio rajono savivaldybėje rodiklio reikšmė lygi Panevėžio apskrities rodiklio reikšmei (8,8), o Pasvalio rajono savivaldybėje rodiklio skaitinė reikšmė 2013 m. buvo 9,3 ir viršijo apskrities rodiklio reikšmę (8,8). Analizuojamo rodiklio reikšmė 2013 m. analizuojamose savivaldybėse (išskyrus Pasvalio rajono savivaldybę) bei Panevėžio apskrityje buvo mažesnė nei Lietuvos vidurkio rodiklio reikšmė (9,8).

5.1.8. 2009–2013 m. neigiama natūrali gyventojų kaita vyravo visose analizuojamose teritorijose, Panevėžio regione bei šalyje. Nagrinėjamos savivaldybėse natūrali gyventojų kaita pastaruosius kelerius metus kito labai netolygiai. Biržų rajono ir Kupiškio rajono savivaldybėse lyginant 2009 m. ir 2013 m. neigiama natūrali gyventojų kaita sumažėjo po 12,6 % (atitinkamai Biržų rajone nuo (-310) iki (-272) ir Kupiškio rajono savivaldybėje nuo (-183) iki (-160). Pasvalio rajono savivaldybėje rodiklio reikšmė sumažėjo 10,4 % (nuo (-201) iki (-180), nepaisant to, daugiau nei dvigubai viršijo Panevėžio apskrities rodiklio reikšmę (4,6 % (nuo (-1538) iki (-1468)). Tuo

tarpu Rokiškio rajono savivaldybėje, nors neigiama natūrali kaita kito netolygiai, analizuojamu laikotarpiu rodiklio reikšmė sumažėjo 2,9 % (nuo (-377) iki (-366)).

5.1.9. Viena analizuojamos teritorijos gyventojų mažėjimo priežasčių, kaip ir visoje Lietuvoje, yra emigracija. Lietuvos statistikos departamento duomenimis, daugiausia išvykusių asmenų savivaldybių bei Panevėžio apskrities lygiu fiksuojama 2010 m. Šiais metais išvykusių skaičiaus didėjimą įtakojo įstatymu nustatyta prievolė nuolatiniais šalies gyventojams mokėti privalomojo sveikatos draudimo įmokas, todėl savo išvykimą deklaravo ir ankstesniais metais išvykę emigrantai. 2009–2013 m. neto migracija Lietuvoje, Panevėžio apskrityje bei daugelyje analizuojamų savivaldybių mažėjo, tačiau vis tiek išliko neigiama. Neto migracija Lietuvos Respublikoje sumažėjo nuo (-32013) 2009 m. iki (-16807) 2013 m. (pokytis 47,5%). Tuo tarpu Panevėžio apskrityje nagrinėjamu laikotarpiu stebimas 37,7 % neto migracijos pokytis, kai rodiklio skaitinė reikšmė sumažėjo nuo (-3407) asmenų 2009 m. iki (-2124) asmenų 2013 m. Lyginant analizuojamų savivaldybių duomenis matyti, kad didžiausias neto migracijos 2009–2013 m. pokytis fiksuojamas Kupiškio ir Biržų rajonų savivaldybėse. Kupiškio rajono savivaldybėje analizuojamu laikotarpiu neto migracijos pokytis yra 40,7 % (nuo (-349) rodiklio reikšmės 2009 m.). Biržų rajono savivaldybėje neigiama neto migracija 2009–2013 m. mažėjo šiek tiek lėčiau nei Kupiškio rajono savivaldybėje: fiksuojamas 34,5 % pokytis, o rodiklio skaitinė reikšmė 2013 m. siekė (-281). Rokiškio rajono savivaldybėje neto migracija sumažėjo nuo (-398) asmenų 2009 m. iki (-320) asmenų 2013 m. (pokytis 19,6 %). Tuo tarpu Pasvalio rajono savivaldybėje 2013 m. stebimas išvykusių asmenų skaičiaus padidėjimas lyginant su 2009 m. Neto migracija šioje savivaldybėje padidėjo nuo (-403) asmenų 2009 m. iki (-412) asmenų 2013 m.

5.1.10. Duomenys leidžia daryti prielaidą, kad Panevėžio apskrityje išskirtos tikslinės teritorijos nėra pakankamai patrauklios gyventi, todėl būtina investuoti į viešąją infrastruktūrą, ypatingą dėmesį atkreipiant į šių teritorijų patrauklumo didinimą. Sumažėjęs vaikų (0–14 metų amžiaus) skaičius bei gimstamumas, demografinis senatvės koeficientas rodo, kad tikslinių teritorijų visuomenė senėja. Senstanti visuomenė ateityje padidins sveikatos ir socialinių paslaugų paklausą. Mažėjantis vaikų skaičius mažins ugdymo poreikius tenkinančių įstaigų skaičių arba labai didins jų išlaikymo kaštus. Labai mažėjanti vaikų ir didelė pensinio amžiaus žmonių dalis gali sukelti rimtas ekonomines problemas ateityje, nes pastebimai mažės darbingo amžiaus gyventojų.

## 5.2. Socialinės aplinkos pokyčiai:

5.2.1. 2009–2013 m. socialinės pašalpos gavėjų skaičius didėjo Lietuvoje, regione bei nagrinėjamose teritorijose. 2009–2013 m. laikotarpiu labiausiai socialinės pašalpos gavėjų skaičius išaugo Kupiškio rajono savivaldybėje: nuo 732 asmenų 2009 m. iki 1906 asmenų 2013 m. (pokytis 61,6 %). Antroje vietoje pagal rodiklio pokytį analizuojamu laikotarpiu yra Pasvalio rajono savivaldybė (59,2%), kur socialinės pašalpos gavėjų skaičius išaugo nuo 1071 iki 2624 asmenų. Biržų ir Kupiškio rajono savivaldybėse socialinės pašalpos gavėjų skaičius didėjo atitinkamai 55,4 % (2013 m. siekė 2521) ir 54,9 % (2013 m. fiksuoti 1906 asmenys), kai Lietuvos vidurkis apskričių lygiu išaugo 61,3 % (2013 m. fiksuojama rodiklio skaitinė reikšmė – 19001).

5.2.2. 2009–2013 m. laikotarpiu socialinės rizikos šeimų skaičius Lietuvos Respublikoje bei Panevėžio apskrityje mažėjo (atitinkamai pokytis 8 % ir 10 %) ir 2013 m. šalyje fiksuotos 10235, o apskrityje – 1133 socialinės rizikos šeimos. Rokiškio rajono savivaldybėje socialinės rizikos šeimų skaičius 2009–2013 m. sumažėjo net 30,3 % (218 šeimų 2009 m.). Kupiškio ir Pasvalio rajonų savivaldybėse rodiklio pokyčiai rodo socialinės rizikos šeimų skaičiaus mažėjimą. Kupiškio rajono savivaldybėje rodiklio skaitinė reikšmė sumažėjo nuo 157 iki 128 šeimų (18,5 %), o Pasvalio rajono savivaldybėje – nuo 275 iki 231 šeimų (16 %). Tuo tarpu Biržų rajono savivaldybėje, priešingai nei šalyje ar regione, socialinės rizikos šeimų skaičius didėjo, o pokytis 2009–2013 m. sudaro 9,4 % nuo 145 šeimų, registruotų 2009 m. Šioje savivaldybėje rodiklio skaitinė reikšmė 2013 m. lyginant su 2012 m. padidėjo 17 vnt. Panašios tendencijos stebimos ir dėl vaikų skaičiaus socialinės rizikos šeimose: šalyje ir Panevėžio apskrityje rodiklio skaitinė reikšmė 2013 m. lyginant su 2009 m. mažėjo (atitinkamai 14,7 % ir 12,4 %) ir 2013 m. sudarė atitinkamai 20664 ir 2474. Didžiausias šio rodiklio pokytis nagrinėjamu laikotarpiu fiksuojamas Rokiškio rajono savivaldybėje, kur 2013 m.

vaikų skaičius socialinės rizikos šeimose lyginant su 2009 m. sumažėjo 104 asmenimis, tačiau šioje savivaldybėje 2013 m., lyginant su 2012 m., rodiklio skaitinė reikšmė padidėjo nuo 322 asmenų iki 334 (12 asmenų). Šiek tiek mažesne dalimi (21,7 %) mažėjo vaikų skaičius socialinės rizikos šeimose Pasvalio rajono savivaldybėje, kur 2013 m. fiksuojama rodiklio skaitinė reikšmė – 591. Kupiškio rajono savivaldybėje analizuojamo rodiklio skaitinė reikšmė 2009–2013 m. mažėjo lėčiausiai tarp tikslinių teritorijų ir sudarė 7,9 % nuo 2009 m. fiksuoto 343 skaičiaus. Tuo tarpu Biržų rajono savivaldybėje vaikų skaičius socialinės rizikos šeimose 2009–2012 m. sumažėjęs 8,5 %, 2013 m. padidėjo ir pralenkė 2009 m. fiksuotą rodiklio skaitinę reikšmę (2009 m. fiksuoti 353 asmenys, 2013 m. – 359 asmenys).

5.2.3. Analizuojamose savivaldybėse didėja socialinio būsto problema. Atsižvelgiant į augantį socialinio būsto poreikį, būtina didinti socialinio būsto prieinamumo sąlygas gyventojams:

5.2.3.1. Šeimos narių, kuriems išnuomotas savivaldybių socialinis būstas, skaičius šalyje bei Panevėžio apskrityje 2009–2013 m. laikotarpiu mažėjo. Lietuvoje 2009 m. fiksuota 3414 asmenų, kuriems išnuomotas savivaldybės socialinis būstas, o 2013 m. šio rodiklio skaitinė reikšmė siekė 2870 asmenų (pokytis 15,9 %). Tuo tarpu Panevėžio apskrityje šeimos narių, kuriems išnuomotas savivaldybės socialinis būstas, skaičius analizuojamu laikotarpiu sumažėjo tik 2,7 % (nuo 256 asmenų 2009 m. iki 249 asmenų 2013 m.). Kupiškio ir Rokiškio rajonų savivaldybėse rodiklio reikšmė mažėjo (atitinkamai nuo 32 asmenų 2009 m. iki 26 asmenų 2013 m. ir nuo 66 asmenų 2009 m. iki 13 asmenų 2013 m.). Biržų ir Pasvalio rajonų savivaldybėse analizuojamu laikotarpiu stebimas rodiklio skaitinės reikšmės didėjimas: Biržų rajono savivaldybėje fiksuojamas 5 asmenų padidėjimas lyginant su 2009 m. 58 asmenimis, Pasvalio rajono savivaldybėje – 14 asmenų padidėjimas lyginant su 2009 m. fiksuotais 35 šeimos nariais, kuriems išnuomotas savivaldybės socialinis būstas. Priešingai nei šeimos narių, kuriems išnuomotas savivaldybių socialinis būstas, šeimos narių, buvusių sąrašuose socialiniam būstui nuomoti, skaičius metų pabaigoje Lietuvoje bei apskrityje didėjo. Šalyje stebimas 17 % rodiklio skaitinės reikšmės pokytis (nuo 58762 asmenų 2009 m. iki 70799 asmenų 2013 m.), kai apskrityje rodiklio skaitinė reikšmė pakito 22,7 % (nuo 3538 asmenų 2009 m. iki 4576 asmenų 2013 m.). Biržų rajono savivaldybė vienintelė iš analizuojamų, kurioje šeimos narių, buvusių sąrašuose socialiniam būstui nuomoti, skaičius 2009–2013 m. mažėjo (pokytis 14 % (nuo 571 iki 491)). Labiausiai rodiklio skaitinė reikšmė didėjo Rokiškio rajono savivaldybėje (pokytis 50,1 % nuo 2009 m. fiksuotos 237 rodiklio skaitinės reikšmės), o mažiausiai – Kupiškio rajono savivaldybėje (pokytis 6,1 % nuo 326 asmenų 2009 m.). Pasvalio rajono savivaldybėje šeimos narių, buvusių sąrašuose socialiniam būstui nuomoti, skaičius analizuojamu laikotarpiu padidėjo nuo 294 asmenų iki 407 asmenų (pokytis 27,8 %). Statistikos departamento duomenys rodo, kad šeimos narių, buvusių sąrašuose socialiniam būstui nuomoti, skaičius šalyje, apskrityje bei analizuojamose savivaldybėse daug didesnis nei asmenų skaičius, kuriems buvo išnuomotas savivaldybių socialinis būstas.

### 5.3. Ekomoninės veiklos pokyčiai:

5.3.1. Lietuvos statistikos departamento duomenimis, 2009–2013 m. laikotarpiu BVP augo šalyje bei Panevėžio apskrityje. Lietuvoje 2013 m. fiksuojamas 22,9 % BVP padidėjimas lyginant su 2009 m., kai rodiklio skaitinė reikšmė buvo 26 934,8 mln. EUR. 2013 m. fiksuojamas 23,2 % BVP padidėjimas Panevėžio apskrityje lyginant su 2009 m. (rodiklio skaitinė reikšmė – 1 616,9 mln. EUR). Tačiau Lietuvoje sukuriama BVP dalis Panevėžio apskrityje 2009–2012 m. padidėjo nuo 6,0 % iki 6,2 %, o 2013 m. sumažėjo ir pasiekė 2009 m. lygį. Panevėžio apskrityje 2013 m. fiksuota analizuojamo rodiklio skaitinė reikšmė 2 105,5 mln. EUR, o šalyje – 34 955,6 mln. EUR.

5.3.2. Vieni svarbiausių rodiklių, apibūdinančių verslo situaciją ir gyventojų verslumo lygį, yra bendras įmonių skaičius ir įmonių skaičius, tenkantis tūkstančiui gyventojų. Analizuojant veikiančių ūkio subjektų statistinius duomenis fiksuojama, kad Panevėžio apskrityje 2013 m. lyginant su 2009 m. veikiančių ūkio subjektų sumažėjo 374, kai Lietuvos vidurkis apskričių lygiu tuo pačiu periodu padidėjo 236. Biržų, Kupiškio, Pasvalio bei Rokiškio rajonų savivaldybėse 2009–2013 m. stebimas veikiančių ūkio subjektų skaičiaus mažėjimas (pokytis atitinkamai 8 %, 11,7 %, 2,2 % ir 3,2 %). Sparčiausias veikiančių ūkio subjektų skaičiaus mažėjimas 2009–2013 m.

laikotarpiu fiksuojamas Kupiškio ir Biržų rajonų savivaldybėse. 2013 m. pradžioje 1000-iui gyventojų Pasvalio rajono savivaldybėje vidutiniškai teko 16,5 veikiančio ūkio subjekto. Lyginant Panevėžio apskrities savivaldybes, daugiausiai veikiančių ūkio subjektų teko 1000-iui Panevėžio miesto (33,2), mažiausiai – 1000-iui Kupiškio rajono (16,0) gyventojų. Biržų rajono savivaldybės 1000-iui gyventojų teko 17,5 veikiančio ūkio subjekto. Rokiškio rajono savivaldybėje analizuojamo rodiklio skaitinė reikšmė 2013 m. buvo 0,5 veikiančio ūkio subjekto mažiau nei Biržų rajono savivaldybėje. 1000-iui Panevėžio apskrities gyventojų 2013 m. pradžioje teko 24,2, kai 1000-iui šalies gyventojų – 29,3 veikiančio ūkio subjekto.

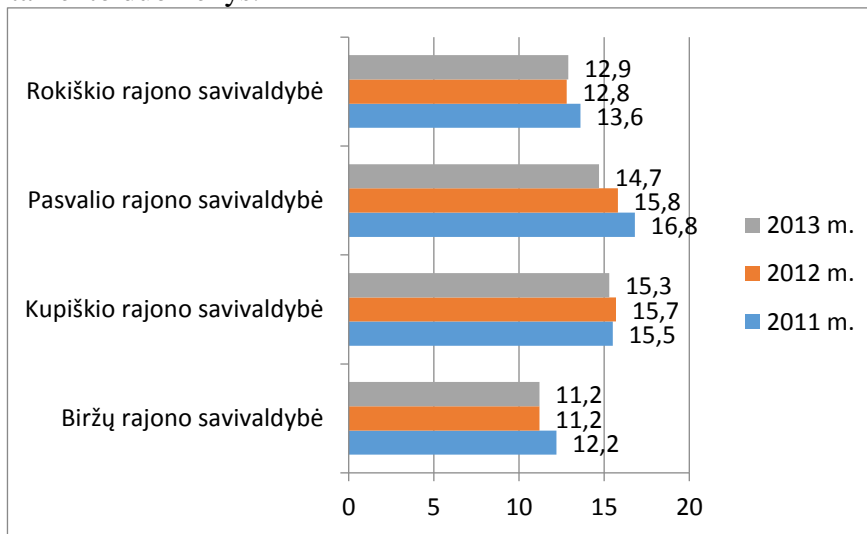
5.3.3. Darbuotojų skaičius veikiančiose įmonėse 2009–2013 m. Panevėžio apskrityje mažėjo sparčiau nei šalyje. Rodiklio skaitinė reikšmė analizuojamu periodu Panevėžio apskrityje sumažėjo 18,1 % ir 2013 m. siekė 46564, kai Lietuvos Respublikoje fiksuojamas 13,6 % pokytis (rodiklio skaitinė reikšmė 2013 m. buvo 847365). Biržų, Kupiškio, Pasvalio ir Rokiškio rajonų savivaldybėse, kaip ir šalyje bei apskrityje, fiksuojamas darbuotojų skaičiaus veikiančiose įmonėse mažėjimas. Kupiškio ir Biržų rajonų savivaldybėse nagrinėjamo rodiklio skaitinė reikšmė 2009–2013 m. mažėjo sparčiausiai: Kupiškio rajono savivaldybėje stebimas 29,3 % pokytis nuo 2009 m. fiksuotų 3388 darbuotojų skaičiaus, Biržų rajono savivaldybėje – 18,1 % pokytis nuo 2009 m. fiksuotos rodiklio skaitinės reikšmės 4253. Šiose savivaldybėse darbuotojų skaičius veikiančiose įmonėse mažėjo sparčiau nei Panevėžio apskrityje. Mažiausias darbuotojų veikiančiose įmonėse skaičiaus pokytis fiksuojamas Rokiškio rajono savivaldybėje, kur 2009 m. rodiklio skaitinė reikšmė, buvusi 5473, sumažėjo 2013 m. iki 5305 (pokytis 3,1 %). Pasvalio rajono savivaldybėje analizuojamu laikotarpiu rodiklio reikšmė sumažėjo 11,5 % (nuo 3576 darbuotojų 2009 m. iki 3166 darbuotojų 2013 m.).

5.3.4. Aktuali ir svarbi problema – didelis ilgalaikių bedarbių skaičius. Ilgesnį laiką darbo rinkoje nedalyvavę asmenys yra mažiau konkurencingi darbo rinkoje ir jiems yra sudėtingiau įsidarbinti naujoje darbo vietoje. Lietuvos darbo biržos duomenimis (duomeys imti atitinkamų metų sausio 1 d.), bedarbių skaičius 2011–2014 m. Panevėžio apskrityje bei nagrinėjamos teritorijose mažėjo. Panevėžio apskrityje 2014 m. fiksuojamas 36,2 % bedarbių skaičiaus sumažėjimas lyginant su 2011 m. registruotais 28846 bedarbiais. Nagrinėjant savivaldybes analizuojamu laikotarpiu didžiausias bedarbių skaičiaus pokytis stebimas Rokiškio rajono savivaldybėje (29,2 % nuo 3769 bedarbių 2011 m.), kai mažiausias analizuojamo rodiklio skaitinės reikšmės pokytis fiksuotas Kupiškio rajono savivaldybėje (21,2 % nuo 2340 bedarbių 2011 m.). Biržų ir Pasvalio rajonų savivaldybėse bedarbių skaičius kito labai panašiai (2011–2014 m. pokytis atitinkamai 27,8 % ir 27,9 %). Analizuojant statistinius duomenis išsamiau, matyti, kad Biržų, Kupiškio ir Rokiškio rajonų savivaldybėse 2011–2013 m. bedarbių skaičius mažėjo, o 2014 m. stebimas rodiklio skaitinės reikšmės padidėjimas.

5.3.4.1. Didžiausia ilgalaikių bedarbių dalis nuo bedarbių skaičiaus nagrinėjamos savivaldybių teritorijose 2014 m. fiksuojama Pasvalio ir Kupiškio rajonų savivaldybėse (atitinkamai 43,1 % ir 42,6 %). Biržų rajono savivaldybėje 2014 m. ilgalaikiai bedarbiai sudarė šiek tiek mažesnę dalį bedarbių skaičiaus nei Rokiškio rajono savivaldybėje (atitinkamai 39,1 % ir 40,0 %). Ilgalaikių bedarbių skaičius 2011–2014 m., kaip ir bedarbių skaičius, mažėjo. Panevėžio apskrityje ilgalaikių bedarbių 2014 m. fiksuota 53 % mažiau nei 2011 m. Sparčiausiai ilgalaikių bedarbių skaičius 2011–2014 m. mažėjo Rokiškio rajono savivaldybėje (pokytis 43,9 %), tuo tarpu lėčiausiai analizuojamo rodiklio skaitinė reikšmė kito Kupiškio rajono savivaldybėje (pokytis 35,5 %). Biržų ir Pasvalio rajonų savivaldybėse ilgalaikių bedarbių skaičiaus pokytis gan panašus (atitinkamai 41,8 % ir 39,2 %), tačiau rodiklio skaitinė reikšmė mažėjo daug lėčiau nei apskrityje. Analizuojant Darbo biržos pateiktus statistinius duomenis detaliau matyti, kad ilgalaikių bedarbių skaičius Biržų ir Rokiškio rajonų savivaldybėse mažėjo, tačiau 2014 m. lyginant su 2013 m. stebimas rodiklio skaitinės reikšmės didėjimas šiose savivaldybėse.



3 pav. Registruotų bedarbių ir darbingo amžiaus gyventojų santykis, %. Šaltinis: Lietuvos statistikos departamento duomenys.



5.3.4.2. 2014 m. Rokiškio rajono savivaldybėje jaunimas iki 25 m. sudarė 9,7 % savivaldybės bedarbių skaičiaus, kai Pasvalio rajono savivaldybėje jaunimas iki 25 m. sudarė 9,9 % savivaldybės bedarbių skaičiaus. Biržų ir Kupiškio rajonų savivaldybėse analizuojamas rodiklis sudarė atitinkamai 12,2 % ir 12,5 % šių savivaldybių teritorijose registruotų bedarbių skaičiaus ir buvo didesnis nei tais pačiais metais fiksuotas apskrityje jaunimo nuo bedarbių skaičius (11,6 %). Bedarbio jaunimo iki 25 m. skaičius Panevėžio apskrityje 2014 m. lyginant su 2011 m. sumažėjo beveik pusiau (49,7 %) ir pasiekė 2137 skaičių. Rodiklio skaitinės reikšmės mažėjimas tuo pačiu laikotarpiu fiksuojamas ir analizuojamose savivaldybėse. Didižiausias pokytis stebimas Pasvalio ir Rokiškio rajonų savivaldybėse (atitinkamai 48,1 % nuo 480 asmenų 2011 m. ir 44,8 % nuo 471 asmens 2011 m.). Tuo tarpu lėčiausiai bedarbio jaunimo iki 25 m. skaičius 2011–2014 m. mažėjo Biržų ir Kupiškio rajonų savivaldybėse (atitinkamai pokytis 25,4 % nuo 307 asmenų ir 27,4 % nuo 318 asmenų).

5.3.4.3. 2014 m. nekvalifikuotas jaunimas iki 25 m. Panevėžio apskrityje sudarė 50 % bedarbio jaunimo iki 25 m. skaičiaus ir siekė 1059 asmenis. Rokiškio savivaldybėje nekvalifikuotas jaunimas iki 25 m. analizuojamu periodu sudarė daugiau nei pusę bedarbio jaunimo iki 25 m. dalies (53,8 %) ir lenkė Panevėžio apskrityje fiksuotą rodiklio reikšmę. Tuo tarpu Biržų, Kupiškio ir Pasvalio rajonų savivaldybėse 2014 m. nekvalifikuotas jaunimas sudarė šiek tiek mažiau nei pusę viso atitinkamoje savivaldybėje registruoto bedarbio jaunimo iki 25 m. dalies (atitinkamai 42,8 % nuo 229 asmenų, 42,4 % nuo 231 asmens ir 47 % nuo 249 asmenų). Analizuojant nekvalifikuoto jaunimo iki 25 m. pokytį 2011–2014 m. matyti, kad sparčiausiai analizuojamo rodiklio skaitinė reikšmė mažėjo Pasvalio ir Rokiškio rajonų savivaldybėse (atitinkamai 46,6 % ir 40 %) ir 2014 m. siekė atitinkamai 117 ir 140 asmenų. Tuo tarpu Biržų ir Kupiškio rajonų savivaldybėse 2011–2014 m. stebimas vienodas rodiklio skaitinės reikšmės pokytis (16,9 %), o rodiklio skaitinė reikšmė 2014 m. abiejose savivaldybėse fiksuota 98. Nagrinėjamos savivaldybėse, išskyrus Pasvalio rajono savivaldybę, stebimas nekvalifikuoto jaunimo iki 25 m. skaičiaus didėjimas 2014 m. lyginant su 2013 m. fiksuota rodiklio skaitine reikšme.

5.3.4.4. Nekvalifikuoti bedarbiai Panevėžio apskrityje 2014 m. sudarė 36,8 % apskrityje registruotų bedarbių skaičiaus (rodiklio skaitinė reikšmė 6780). Kupiškio rajono savivaldybė vienintelė, kurioje nekvalifikuotų bedarbių skaičius nuo registruotų bedarbių skaičiaus 2014 m. buvo mažesnis nei apskrityje (35,2 %) ir siekė 649 asmenis. Rokiškio rajono savivaldybėje nekvalifikuoti bedarbiai sudarė daugiau nei pusę visų savivaldybėje registruotų bedarbių skaičiaus (54 %). Pasvalio ir Biržų rajonų savivaldybėse analizuojamo rodiklio skaitinė reikšmė taip pat viršijo apskrityje 2014 m. fiksuotą rodiklio reikšmę (atitinkamai 45,5 % ir 42,4 %).



5.3.5. Žema gyventojų perkamoji galia. Remiantis Statistikos departamento duomenimis, vidutinis mėnesinis bruto darbo užmokestis Lietuvoje bei Panevėžio regione 2009–2013 m. didėjo. Šalyje vidutinis mėnesinis bruto darbo užmokestis analizuojamu laikotarpiu padidėjo 50,9 EUR (7,9 %), tuo tarpu regione fiksuojamas 42,7 EUR (7,7 %) padidėjimas. Mažiausia analizuojamo rodiklio reikšmė stebima 2010 m. šalyje, regione bei nagrinėjamose savivaldybėse. Vidutinis mėnesinis bruto darbo užmokestis 2009–2013 m. didėjo ir nagrinėjamų savivaldybių teritorijose. Didžiausias rodiklio pokytis fiksuojamas Rokiškio ir Biržų rajonų savivaldybėse (pokytis atitinkamai 42,9 EUR (8,1 %) ir 34,5 EUR (6,9 %). Kupiškio ir Pasvalio rajonų savivaldybėse vidutinis mėnesinis bruto darbo užmokestis didėjo ne taip sparčiai (pokytis atitinkamai 31,6 EUR (6,2 %) ir 26,4 EUR (5,3 %). Analizuojant 2013 m. duomenis matyti, kad Panevėžio apskrityje vidutinis mėnesinis bruto darbo užmokestis buvo 90,5 EUR mažesnis nei šalies rodiklio skaitinė reikšmė. 2013 m. didžiausia analizuojamo rodiklio reikšmė fiksuojama Rokiškio rajono savivaldybėje, kur rodiklio skaitinė reikšmė 22,9 EUR mažesnė nei apskrityje, tačiau 113,4 EUR mažesnė nei šalies rodiklio skaitinė reikšmė. Nagrinėjant savivaldybes žemiausias vidutinis mėnesinis bruto darbo užmokestis stebimas Biržų rajono savivaldybėje, kur rodiklio skaitinė reikšmė 2013 m. buvo 55,6 EUR žemesnė nei Panevėžio apskrityje ir 146,1 EUR žemesnė nei šalyje. Pasvalio rajono savivaldybėje vidutinis mėnesinis bruto darbo užmokestis 53,6 EUR mažesnis už Panevėžio apskrities rodiklio skaitinę reikšmę, kai Kupiškio rajono savivaldybėje rodiklio skaitinė reikšmė 47,2 EUR mažesnė už Panevėžio apskrityje 2013 m. fiksuotą vidutinį mėnesinį bruto darbo užmokestį.

#### 5.3.6. Nepakankamai diversifikuota materialinių investicijų struktūra:

5.3.6.1. Tiesioginės užsienio investicijos metų pabaigoje 2009–2013 m. laikotarpiu Panevėžio apskrityje ir šalyje didėjo. Panevėžio apskrityje 2013 m. lyginant su 2009 m. tiesioginės užsienio investicijos padidėjo 66,64 mln. EUR, kai Lietuvos Respublikoje rodiklio skaitinė reikšmė 2013 m. lyginant su 2009 m. padidėjo 3513,71 mln. EUR. Panevėžio apskrityje 2013 m. tekusi tiesioginių užsienio investicijų suma sudarė 2,3 % Lietuvos Respublikos rodiklio skaitinės reikšmės. Tiesioginės užsienio investicijos Pasvalio rajono savivaldybėje analizuojamu periodu padidėjo 2,30 mln. EUR, tuo tarpu Rokiškio rajono savivaldybėje 2010–2013 m. rodiklio skaitinė reikšmė padidėjo 14,67 mln. EUR. Kupiškio rajono savivaldybėje tiesioginės užsienio investicijos 2009–2011 m. didėjo, o 2012–2013 m. mažėjo ir 2013 m. sudarė 2,50 mln. EUR. Priešinga tendencija stebima Biržų rajono savivaldybėje, kur rodiklio skaitinė reikšmė 2010 m. sumažėjo iki 5,93 mln. EUR (kai 2009 m. rodiklio skaitinė reikšmė buvo 10,90 mln. EUR), ir netolygiai didėjo iki 2013 m. (šiuo laikotarpiu rodiklio skaitinė reikšmė - 9,32 mln. EUR). Tiesioginės užsienio investicijos vienam gyventojui metų pabaigoje 2013 m. Panevėžio apskrityje sudarė 1203 EUR, t. y. 27,8 % Lietuvos Respublikos rodiklio skaitinės reikšmės, kuri 2013 m. buvo 4321 EUR. Didžiausia analizuojamo rodiklio skaitinė reikšmė 2013 m. teko Rokiškio rajono savivaldybės gyventojui (456 EUR) ir sudarė 37,9 % Panevėžio apskrities rodiklio skaitinės reikšmės. Mažiausiai užsienio investicijų vienam gyventojui 2013 m. teko Kupiškio rajono savivaldybėje (131 EUR). Pasvalio rajono savivaldybės gyventojui teko 242 EUR tiesioginių užsienio investicijų, tuo tarpu Biržų rajono savivaldybėje šio rodiklio skaitinė reikšmė 2013 m. buvo 352 EUR.

5.3.6.2. Panevėžio apskrityje, kaip ir Lietuvoje, 2009–2012 m. fiksuojamas materialinių investicijų, tenkančių vienam gyventojui, didėjimas. Panevėžio apskrityje analizuojamu laikotarpiu stebimas 30,8 % pokytis (rodiklio skaitinė reikšmė 2012 m. siekė 1090 EUR), kai Lietuvos Respublikoje rodiklio skaitinė reikšmė padidėjo 19,5 % ir 2012 m. pasiekė 1776 EUR. Analizuojant Panevėžio apskrityje išskirtas tikslines teritorijas 2009–2012 m. laikotarpiu matyti, kad daugiausia materialinių investicijų, tenkančių vienam gyventojui, fiksuota 2011 m. Biržų, Kupiškio ir Rokiškio rajonų savivaldybėse (atitinkamai 747 EUR, 846 EUR, 807 EUR). Pasvalio rajono savivaldybėje didžiausia analizuojamo rodiklio skaitinė reikšmė fiksuota 2009 m. (1188 EUR), 2010 m. rodiklio skaitinė reikšmė sumažėjo ir pasiekė 593 EUR, tačiau 2012 m. rodiklio skaitinė reikšmė lyginant su 2010 m. padidėjo ir buvo 659 EUR. Biržų, Kupiškio bei Rokiškio

savivaldybėse analizuojamo rodiklio skaitinė reikšmė 2012 m. lyginant su 2009 m. padidėjo (atitinkamai pokytis 30,4 % nuo 470 EUR, 52,1% nuo 388 EUR ir 19,1 % nuo 613 EUR). Lyginant 2012 m. duomenis matyti, kad Rokiškio rajono savivaldybėje fiksuota materialinių investicijų, tenkančių vienam gyventojui, dalis sudaro 67,0% Panevėžio apskrities rodiklio reikšmės ir yra didžiausia skaitinė reikšmė analizuojamose savivaldybėse. Biržų ir Kupiškio rajonų savivaldybėse materialinės investicijos, tenkančios vienam gyventojui, sudaro mažiausią dalį Panevėžio apskrityje 2012 m. fiksuotos analizuojamo rodiklio reikšmės (atitinkamai 56,2% ir 54,1 %). Tuo tarpu lyginant pastarosiose savivaldybėse fiksuotą analizuojamo rodiklio reikšmę su Lietuvos Respublika matyti, kad 2012 m. Biržų rajono savivaldybei teko 34,5 % šalies rodiklio reikšmės, o Kupiškio rajono savivaldybei – 33,2 %.

5.4. Aplinkos būklei Panevėžio regione įtaką daro šie veiksniai:

5.4.1. 2011–2013 m. laikotarpiu nusikalstamumas Biržų, Kupiškio, Pasvalio ir Rokiškio savivaldybėse, kaip ir Panevėžio apskrityje bei šalyje, augo. 2013 m. lyginant su 2011 m. užregistruotų nusikalstamų veikų skaičius šalyje išaugo 6,1 % (rodiklio skaitinė reikšmė 2013 m. 84 715). Tuo pačiu laikotarpiu Panevėžio apskrityje stebimas 10,9 % rodiklio pokytis, kur nusikalstamų veikų 2013 m. užregistruota 5723. Užregistruotų nusikalstamų veikų skaičius analizuojamose savivaldybėse daugiau nei dvigubai išaugo lyginant su to paties periodo rodiklio skaitine reikšme regione. Didžiausias nusikalstamumas 2011–2013 m. periodu stebimas Biržų, Kupiškio ir Pasvalio rajonų savivaldybėse (pokytis atitinkamai 27,8 % nuo 680 atvejų, registruotų 2011 m., 27,0 % nuo 478 atvejų, registruotų 2011 m., ir 21,2 % nuo 749 registruotų atvejų 2011 m.). Biržų ir Kupiškio rajonų savivaldybėse užregistruotų nusikalstamų veikų skaičius kasmet didėjo, tuo tarpu Pasvalio rajono savivaldybėje 2012 m. fiksuotas rodiklio skaitinės reikšmės mažėjimas, o 2013 m. rodiklio reikšmė išaugo viršydama 2011 m. rodiklio reikšmę. Mažiausias nusikalstamumo lygis, lyginant su kitomis analizuojamomis savivaldybėmis, fiksuojamas Rokiškio rajono savivaldybėje. Nepaisant to, savivaldybėje užregistruotų nusikalstamų veikų rodiklio skaitinė reikšmė lenkia regiono bei šalies rodiklį (pokytis 2011–2013 m. – 12,5 %). 2013 m. rodiklio skaitinė reikšmė Rokiškio rajono savivaldybėje – 719. Analizuojant 2013 m. duomenis matyti, kad daugiausia užregistruotų nusikalstamų veikų 1000-iai gyventojų tenka Pasvalio rajono savivaldybės gyventojams (27,5), tuo tarpu mažiausiai – Rokiškio rajono savivaldybės gyventojams (21,5). Biržų ir Kupiškio rajonų savivaldybėse analizuojamas rodiklis truputį mažesnis už tuo pačiu laikotarpiu fiksuotą rodiklio reikšmę Pasvalio rajono savivaldybėje (atitinkamai 25,2 ir 24,6). Tuo tarpu Panevėžio apskrities 1000-iai gyventojų 2013 m. teko 23,6 užregistruotos nusikalstamos veikos.

5.4.2. 2009–2012 m. laikotarpiu Panevėžio regione teršalų išmetimas į atmosferą iš stacionarių taršos šaltinių (1 km<sup>2</sup>/kg) didėjo. 2012 m. apskrityje lyginant su 2009 m. išmesta 21,9 % teršalų daugiau, tuo tarpu Lietuvos vidurkio apskričių lygiu rodiklio skaitinė reikšmė analizuojamu laikotarpiu sumažėjo 2,7 %. Lyginant Panevėžio apskrityje išskirtas teritorijas matyti, kad analizuojamo rodiklio reikšmė 2009–2012 m. laikotarpiu labiausiai padidėjo Pasvalio rajono savivaldybėje (pokytis 55,7 %), kur rodiklio skaitinė reikšmė 2012 m. siekė 261,7 km<sup>2</sup>/kg. Rokiškio rajono savivaldybėje teršalų išmetimas į atmosferą iš stacionarių taršos šaltinių analizuojamu periodu padidėjo 13,7 % ir 2012 m. sudarė 425,9 km<sup>2</sup>/kg. Kupiškio rajono savivaldybėje didžiausia rodiklio skaitinė reikšmė fiksuota 2010 m. (336,6 km<sup>2</sup>/kg), o 2012 m. išmetamų į atmosferą iš stacionarių taršos šaltinių teršalų kiekis buvo 1,3 % didesnis nei 2009 m. Biržų rajono savivaldybėje rodiklio skaitinė reikšmė nuo 2009 m. iki 2011 m. didėjo ir pasiekė 150,4 km<sup>2</sup>/kg, o 2012 m. analizuojamo rodiklio skaitinė reikšmė buvo mažesnė nei 2009 m. 0,7 % (127,3 km<sup>2</sup>/kg). Šio rodiklio augimas susijęs su pramonės įmonių veiklos apimčių didėjimu. Analizuojant 2012 m. duomenis matyti, kad Kupiškio ir Pasvalio rajonų savivaldybėse išmetamų į atmosferą iš stacionarių taršos šaltinių teršalų kiekis sudarė atitinkamai 66,2 % ir 61,4 % Panevėžio apskrities rodiklio skaitinės reikšmės. Rokiškio rajono savivaldybėje fiksuota rodiklio skaitinė reikšmė tais pačiais metais 5,9 % viršijo Panevėžio apskrities rodiklio skaitinę reikšmę.

5.4.3. Statistikos departamento duomenimis, Panevėžio apskrityje bendras automobilių kelių ilgis 2013 m. sudarė 6487 km ir buvo 14 km ilgesnis nei 2009 m., iš jų: kelių su patobulinta danga –

1528 km (22,3 %), žvyro kelių – 4416 km (68,1 %). Ilgiausias automobilių kelių ilgis 2013 m. analizuojamose savivaldybėse yra Rokiškio rajono savivaldybėje – 1613 km, iš jų: 623 km (38,6 %) – kelių su patobulinta danga, 734 km (45,5 %) – žvyro kelių. Antra pagal automobilių kelių ilgį yra Biržų rajono savivaldybė – 974 km, iš kurių 84 km (8,6 %) – kelių su patobulinta danga ilgis, 890 km (91,4 %) – žvyro kelių. Kupiškio rajono savivaldybėje 2013 m. buvo 874 km automobilių kelių ilgis, iš jų: 107 km (12,2 %) – kelių su patobulinta danga ilgis, 760 km (87 %) – žvyro kelių ilgis. Pasvalio rajono savivaldybėje analizuojamu laikotarpiu fiksuotas 7 kilometrais trumpesnis automobilių kelių ilgis nei Kupiškio rajono savivaldybėje. Šioje savivaldybėje kelių ilgis su patobulinta danga buvo 149 km (17,2 %) ir žvyro kelių – 655 km (75,5 %).

5.4.4. Kelių eismo įvykių 2009–2013 m. laikotarpiu Lietuvoje sumažėjo 10,2 % ir 2013 m. siekė 3418 kelių eismo įvykių, kai Panevėžio apskrityje didžiausias kelių eismo įvykių skaičius užfiksuotas 2010 m. – rodiklio skaitinė reikšmė – 367, ir nuo tada mažėja (2012 m. rodiklio skaitinė reikšmė 316). Analizuojamo rodiklio skaitinė reikšmė Biržų, Kupiškio, Pasvalio ir Rokiškio rajonų savivaldybėse 2009–2012 m. kito netolygiai. Didžiausias kelių eismo įvykių skaičius 2009–2012 m. nagrinėjamosiose teritorijose stebimas Rokiškio rajono savivaldybėje (analizuojamu laikotarpiu užregistruoti 182 kelių eismo įvykiai). Antroje vietoje yra Biržų rajono savivaldybė (2009–2012 m. fiksuota 120 kelių eismo įvykių), tuo tarpu mažiausias kelių eismo įvykių skaičius analizuojamu laikotarpiu fiksuojamas Kupiškio rajono savivaldybėje (75 kelių eismo įvykiai 2009–2012 m.). Kupiškio, Pasvalio ir Rokiškio rajonų savivaldybėse skaitinė rodiklio reikšmė lyginant 2009 m. ir 2012 m. mažėjo, kai Biržų rajono savivaldybėje didėjo. Kelių eismo įvykiuose sužeistųjų, kaip ir žuvusiųjų, skaičius šalyje bei regione mažėjo. Lietuvoje 2009–2013 m. laikotarpiu kelių eismo įvykiuose sužeistųjų sumažėjo 8,7 %, tuo tarpu žuvusiųjų – 30,3 %. Tuo tarpu Panevėžio apskrityje sužeistųjų skaičius 2012 m. lyginant su 2009 m. padidėjo 2,9 % (2012 m. sužeisti 366 asmenys), o žuvusiųjų 2012 m. fiksuota 30 % mažiau nei 2009 m. (2012 m. – 26 asmenys). Biržų, Kupiškio bei Rokiškio rajonų savivaldybėse 2009–2012 m. kelių eismo įvykiuose sužeistųjų skaičius nedaug, tačiau mažėjo, tuo tarpu Pasvalio rajono savivaldybėje 2012 m. lyginant su 2009 m. rodiklio skaitinė reikšmė padidėjo (sužeisti 26 asmenys). 2012 m. Panevėžio apskrityje kelių eismo įvykiuose sužeistųjų skaičius buvo 366. Rokiškio rajono savivaldybėje 2012 m. fiksuota kelių eismo įvykiuose sužeistųjų rodiklio skaitinė reikšmė sudarė 12 % Panevėžio apskrities rodiklio skaitinės reikšmės (44 ir 366 asmenys), Biržų rajono savivaldybėje – 9,5 % (31 asmuo), Pasvalio rajono savivaldybėje – 7,1 % (26 asmenys) ir Kupiškio rajono savivaldybėje – 5,1 % (17 asmenų). Kelių eismo įvykiuose žuvusiųjų skaičius 2009–2012 m. Biržų ir Kupiškio rajonų savivaldybėse mažėjo, tuo tarpu Rokiškio rajono savivaldybėje fiksuotas rodiklio skaitinės reikšmės didėjimas 2010 m. ir 2011 m., o 2012 m. rodiklio skaitinė reikšmė buvo lygi 2009 m. skaitinei reikšmei. Pasvalio rajono savivaldybėje žuvusiųjų skaičius kito netolygiai, tačiau ryškios rodiklio skaitinės reikšmės didėjimo tendencijos. 2012 m. Pasvalio rajono savivaldybėje žuvo 8 asmenys (pokytis nuo 2009 m. – 30,8 %), kai Panevėžio apskrityje tais pačiais metais fiksuota rodiklio reikšmė – 26 asmenys. 2012 m. Biržų rajono savivaldybėje fiksuota rodiklio reikšmė sudarė 15,4 % Panevėžio apskrities rodiklio reikšmės, Kupiškio rajono savivaldybėje – 11,5 %, Rokiškio rajono savivaldybėje – 7,7 %.

6. Panevėžio regiono tikslinių teritorijų problemas ir vystymo galimybes lemia šie regiono ir miestų urbanistinės struktūros ypatumai:

6.1. Panevėžio regione išskirtos tikslinės teritorijos – esami atitinkamų savivaldybių administraciniai centrai. Išskirtų tikslinių teritorijų plėtrą Biržų, Kupiškio, Pasvalio ir Rokiškio miestų teritorijų bendruosiuose planuose numatoma vykdyti taikant užstatymo modernizavimą, inžinerinės, socialinės infrastruktūros plėtojimą, laisvų (neužstatytų) teritorijų kompleksinę integravimą į miesto kvartalų išplanavimą. Miestų vidinė plėtra turi pirmenybę prieš numatytą plėtrą už esamų miesto ribų: numatoma modernizuoti esamas daugiabučių namų gyvenamąsias teritorijas, vykdyti teritorijų ir pastatų konversiją, gerinti gyvenamosios aplinkos kokybę. Taip pat būtina skatinti daugiabučių ir privačių gyvenamųjų namų atnaujinimą, siekiant didesnio energijos vartojimo efektyvumo.

6.2. Pramonės ir sandėliavimo objektų teritorijos bei mišrios paskirties verslo, gamybos ir paslaugų objektų teritorijos su komercinės paskirties objektų teritorijomis miestuose dominuoja gana koncentruotai. Tai daugiavilkinės paskirties teritorijos. Komercinės paskirties objektų teritorijos išskiriamos pagal savo funkcijas ir teikiamas paslaugas teritorijose, kaip svarbios miestams lokalinės reikšmės paslaugų objektų teritorijos. Neefektyviai naudojamose pramonės ir sandėliavimo bei komercinėse ir infrastruktūros teritorijose būtinas teritorijų pertvarkymas (konversija) ir modernizavimas.

6.3. Lietuvos Respublikos teritorijos bendrojo plano sprendiniuose pabrėžiama, kad Biržuose būtina suformuoti pramonės ir verslo plėtros zonas restruktūrizuojant bei vystant esamas pramonines teritorijas. Panevėžio apskrities teritorijos bendrojo plano sprendiniuose Biržai išskiriami ne tik kaip regioninis centras, bet ir rekreacinis aptarnavimo centras (kartu su kurortinio gydymo centru – Likėnais) puoselėjant kultūros paveldą, organizuojant kultūrinį turizmą. Biržų miesto įvairių istorinių laikotarpių objektai – dabartiniai nekilnojamojo kultūros paveldo objektai suteikia miestui savitumo, formuoja jo identitetą. Būtinai šių objektų išsaugojimas, naudojimas viešam pažinimui ir kitoms reikmėms. Biržų rajono savivaldybė yra specifinėje Lietuvos Respublikos teritorijos dalyje dėl esamų jos teritorijoje gamtinių sąlygų, kas teikia tam tikrus griežtus apribojimus urbanistinei plėtrai. Tačiau kraštas yra ir dėkingas savo padėties unikalumui bei gali pakankamai gerai naudoti teikiamas galimybes vystant rekreaciją ir turizmą. Viena iš problemų, su kuriomis susiduria Biržų miestas, yra tai, kad nemaža dalis miesto teritorijos yra naudojama subjektų neįteisinus, neįregistravus žemės naudojimo. Būtina skatinti naudojamų teritorijų įteisinimą, siekiant miesto tvarkingesnės ir darnesnės aplinkos.

6.4. Strateginis Rokiškio miesto plėtros prioritetas – silpnųjų urbanistinės struktūros dalių aktyvinimas bei stiprinimas, nuskurdusių bei degradavusių miesto teritorijų atgaivinimas, neefektyviai naudojamų pramonės, infrastruktūros ir komunalinių objektų teritorijų konversija. Rokiškio miesto kultūros paveldo apsauga realizuojama pritaikant jį viešajam pažinimui ir naudojimui, kultūriniam turizmui plėtoti.

6.5. Dabartinė Kupiškio miesto teritorija ir toliau vystoma kaip funkciškai mišrios urbanistinės struktūros teritorija. Periferinėje zonoje vystoma socialinė ir inžinerinė infrastruktūra. Siektina, kad būtų užtikrinta kasdieninių paslaugų kokybė plėtros teritorijoje esančiose gyvenamosiose vietose.

6.6. Mažėjantis įmonių skaičius – viena iš esminių problemų visose analizuojamose savivaldybėse bei jų centruose. Mažėjantis ūkio subjektų skaičius lemia mažesnį sukurtą darbo vietų skaičių. Mažėjančios materialinės investicijos atskleidžia, kad vietos verslo aplinka nėra linkusi plėstis bei reinvestuoti į verslo sąlygų gerinimą. Siekiant gerinti esamą situaciją, siūloma sudaryti palankesnes sąlygas verslui vystyti. Vienas iš būdų tai padaryti yra didinti investicinės ir gyvenamosios aplinkos patrauklumą.

6.7. Išskirtose tikslinėse teritorijose bei savivaldybėse yra didelė turizmui tinkamų objektų įvairovė. Būtina pritraukti investuotojus, norinčius pritaikyti kultūros ir gamtos vertybes šiandieniniam naudojimui – kultūrinėms, komercijoms, aptarnavimo, turizmo reikmėms, taip pat investuotojus, norinčius įsigyti ar išsinuomoti juos ilgesniam laikui ir galinčius restauruoti, atkurti kultūros paveldo vertybes. Kultūros paveldo išsaugojimui ir tausojančiam naudojimui labai svarbus informacijos skleidimas ir visuomenės švietimas. Informacija turi būti visuomenei prieinama ir tinkamai pateikta. Šiandien Kupiškio turizmo informacijos centras neturi internetinio tinklalapio, kas šios dienos visuomenėje yra būtina sąlyga norint efektyviai reprezentuoti savo kraštą. Gana žemas atvykstančių užsienio turistų skaičius rodo, kad yra neišnaudojamos galimybės. Siekiant pritraukti daugiau užsieniečių, informacija taip pat turėtų būti prieinama ir užsienio kalbomis. Dar viena problema – kelio ženklų trūkumas. Ne visi lankytini objektai (ypatingai rajonų) turi aiškias nuorodas į juos. Kita problema stebima turizmo srityje – nepakankama viešojo turizmo infrastruktūra. Siekiant skatinti gyventojų verslumą, tikslinga investuoti į patrauklios aplinkos verslui kūrimą. Didžioji dalis miestuose veikiančių paslaugų ir prekybos įstaigų yra įsikūrusios centrinėse tikslinių teritorijų dalyse (miestuose). Daroma prielaida, kad sutvarkius miestų viešąsias

erdves padidėtų vietos gyventojų bei svečių skaičius, dėl to išaugtų teikiamų paslaugų apimtis, miestai pajustų ekonominę naudą. Ne mažiau svarbu yra užtikrinti, kad veikiančios įstaigos teiktų aukštos kokybės paslaugas, jas būtų patogu pasiekti. Taip pat tikslinga investuoti į įstaigų, kuriose teikiamos viešosios paslaugos, infrastruktūros būklės gerinimą, aplinkos sutvarkymą.

6.8. Kultūros renginiai Panevėžio regiono tikslinėse teritorijose daugiausiai organizuojami viešosiose erdvėse, viešosiose bibliotekose ir kultūros centruose, jų filialuose bei muziejuose. Gyventojai yra linkę aktyviai dalyvauti kultūriniame gyvenime, viešoji biblioteka tampa svarbia visuomenės ir bendruomenių kultūros ir socialinio gyvenimo dalimi. Sporto srityje Biržų rajono savivaldybėje nuolat vyksta sporto renginiai ir įvairūs čempionatai, veikia nemažai sporto klubų. Pasvalio, Kupiškio bei Rokiškio rajonų savivaldybių gyventojų nuomone, savivaldybėse reikėtų didinti sporto bazių skaičių bei atnaujinti esamų infrastruktūrą.

6.9. Švietimo srityje daugumos išskirtų tikslinių teritorijų švietimo įstaigų patalpų, ypač vidaus, būklė yra prasta. Siekiant užtikrinti kokybiškų paslaugų prieinamumą, būtina gerinti švietimo įstaigų pastatų energetinį efektyvumą, atnaujinti ir modernizuoti vidaus patalpas.

6.10. Viena svarbiausių sąlygų sėkmingai miestų plėtrai – gera susisiekimo sistema. Tokioje sistemoje susisiekimas su miestų centrais, darbo vietomis, viešąsias paslaugas teikiančiomis įstaigomis, laisvalaikio bei poilsio centrais turi būti patogus. Biržų, Kupiškio, Pasvalio bei Rokiškio rajonų savivaldybės užima aukštas pozicijas pagal individualių automobilių skaičių. Tai gali tiesiogiai atsilipti subalansuotos susisiekimo sistemos plėtrai, todėl labai svarbu, kad bendroje kelionių struktūroje deramą vietą rastų ir vietinis, ir tarpmiestinis transportas. Vienas pagrindinių susisiekimo uždavinių, įvardytų analizuojamų rajonų savivaldybių planavimo dokumentuose, yra subalansuotos ir darnios susisiekimo sistemos formavimas ir vietinio transporto maršrutinio tinklo optimizavimas ir plėtra. Šios sistemos plėtros pagrindas – esamų transporto rūšių ir susisiekimo infrastruktūros subalansuotas ir efektyvus panaudojimas keleivių ir krovinių pervežimuose, neigiamo poveikio aplinkai mažinimas, eismo dalyvių saugumo užtikrinimas, vietinio transporto aptarnavimo gerinimas. Siekiant subalansuotos susisiekimo sistemos plėtros išskirtose tikslinėse teritorijose turi būti dedamos pastangos konkurencijos sudarymui susisiekimui automobiliais, propaguojant vietinio ir tarpmiestinio transporto naudojimą. Užsienio šalių patirtis rodo, kad visuomeninio transporto sistema turi neabejotiną pranašumą prieš intensyvų lengvųjų automobilių naudojimą: ji pasižymi daug didesne vežimo galia, didesniu eismo saugumu, geresniu energetiniu efektyvumu, mažesne oro tarša, mažesniu triukšmo lygiu, mažesniu teritorijos poreikiu bei mažesnėmis investicijomis į susisiekimo infrastruktūrą. Dėl minėtų priežasčių sėkminga visuomeninio transporto plėtra didele dalimi lemia sėkmingą visos susisiekimo sistemos plėtrą.

6.11. Viešasis transportas nagrinėjamos savivaldybėse, kaip ir Panevėžio bei daugelyje Lietuvos apskričių, nėra populiarus daugiausia dėl aukšto automobilizacijos lygio. Kaip rodo vakarų Europos miestų patirtis, stipriai sumažėjus visuomeninio transporto reikšmei pervežimų struktūroje, grąžinti jo buvusią reikšmę yra labai sudėtinga, todėl strateginė visuomeninio transporto plėtros kryptis būtų išlaikyti savo pervežimų reikšmę dabartiniame lygyje ir po truputį bandyti sugrąžinti prarastus keleivius. Šiam tikslui realizuoti analizuojamų miestų visuomeninio transporto sistemoms reikalingi esminiai pokyčiai. Siekiant gerinti aplinkos kokybę, svarbu keisti senas, aplinką teršiančias transporto priemones naujomis, ekologiškesnėmis, taip pat gerinti dviračio, kaip ekologiškos ir patogios transporto priemonės, įvaizdį. Miesto susisiekimo sistemos gero funkcionavimo rodiklis yra galimybė didelę dalį kelionių struktūroje atlikti pėsčiomis ir dviračiais, todėl racionalu būtų visose tikslinėse teritorijose šiam susisiekimo būdui teikti prioritetą – skatinti dviračių transportą, o miestų centrinėse dalyse prioritetą teikti pėsčiųjų eismui.

6.12. Be kiekybinės susisiekimo infrastruktūros plėtros, miestams labai svarbi ir kokybinė plėtra. Išskirtoms tikslinėms teritorijoms būtina kokybiškai pagerinti esamo gatvių tinklo rodiklius (asfaltuoti gatves, įrengti šaligatvius, dviračių takus), kurie pagerintų eismo sąlygas bei sumažintų poveikį aplinkai.

6.13. Aplinkos apsaugos srityje Panevėžio regiono tikslinėse teritorijose bei jų savivaldybėse ryški nepakankamai išplėtotos nuotekų ir atliekų tvarkymo infrastruktūros problema.

Centralizuotas vandens tiekimas ir nuotekų valymas Biržų rajono savivaldybėje užtikrintas tik kiek daugiau nei pusei teritorijos gyventojų, o esama infrastruktūra yra pasenusi ir neatitinka šiandieninių reikalavimų. Siekiant efektyviai valdyti vandentiekio sistemą Kupiškio mieste, būtina atlikti esamos vandentvarkos infrastruktūros inventorizaciją. Taip pat turi būti plečiami esami nuotekų surinkimo tinklai ir įrengiamos naujos nuotekų surinkimo sistemos. Rokiškio rajono savivaldybėje pasijungusių prie nuotekynės gyventojų dalis siekia apie 44 %. Teritorijose, kur nėra centralizuotos nuotekų sistemos, gyventojai turi įsirengę sukauptimo talpas ar išsėmimo duobes, kurių sandarumas yra nepakankamas. Nuotekų tinklų ir siurblių būklė yra prasta, būtina renovacija. Rokiškio rajone lietaus nuotekų sistemą turi Rokiškio miestas. Didžiausias paviršinių lietaus nuotekų kiekis yra tiesiogiai išleidžiamas į atvirus vandens telkinius. Rokiškio buitinių nuotekų valymo įrenginiai yra pajėgūs susitvarkyti su papildoma apkrova dėl infiltracijos, tačiau nutekėjimai iš nesandarių savitakių vamzdžių didina gruntinio vandens taršą ir blogina miesto ekologinę situaciją. Taip pat daug lietaus nuotekų yra savavališkai pajungta į buitinių nuotekų sistemą. Pasvalio mieste yra apie 170 žmonių, kurie nesinaudoja centralizuotai tiekiamu geriamuoju vandeniu (naudojamas šachtinių šulinių ar kitų šaltinių vanduo). Mieste šulinių vandeniui būdingas užterštumas sunkiaisiais metalais. Gruntiniai vandenys Pasvalio rajone yra palyginti švarūs, tačiau šio vandens kokybę mažina didelis geležies bei karbonatų kiekis. Pasvalio mieste centralizuotu nuotekų surinkimu naudojasi apie 87 % miesto gyventojų.

7. Programoje aptartiems miestams ir juos supančioms teritorijoms būdingi šie funkciniai ryšiai ir (ar) tiesioginė sąveikia:

7.1. Panevėžio apskritis (regionas) – teritorinis vienetas šiaurės rytinėje šalies dalyje, kurios centras – Panevėžio miestas. Panevėžio apskritis apima Panevėžio miesto, Panevėžio, Biržų, Kupiškio, Pasvalio ir Rokiškio rajonų savivaldybes. Pagal užimamą plotą Panevėžio apskritis yra ketvirtoji apskritis šalyje, sudaranti 12,1 % šalies ploto. Apskirtyje išskirtos šios tikslinės teritorijos, kuriose naudojamos integruotos teritorinės investicijos: Biržų miestas, Kupiškio miestas, Rokiškio rajono bei Pasvalio rajono savivaldybės. Apskirtyje pagal savivaldybių užimamą plotą didžiausia yra Rokiškio rajono savivaldybė (sudaro 22,93 % Panevėžio apskrities teritorijos), toliau išsidėsto Biržų rajono, Pasvalio rajono ir Kupiškio rajono savivaldybės (atitinkamai 18,73 %, 16,36 % ir 13,70 %).

4 pav. Panevėžio apskrities ir Biržų, Kupiškio, Pasvalio bei Rokiškio miestų geografinė padėtis. Šaltinis – GoogleMaps.lt duomenys.



7.2. Panevėžio apskrities vystymo prielaidas sudaro apskrities padėtis atsižvelgiant į Lietuvos Respublikos teritorijos bendrajame plane išskirtą šalies funkcinių pagrindą, jungiantį didžiausio ūkinio aktyvumo ašis su stambiausiais urbanistiniais centrais. Gerai išvystyti apskrities ryšiai su šalies sostine Vilniumi ir kitais apskričių centrais. Apskrities teritoriją kerta tarptautinė magistralė „Via Baltica“, jungianti apskritį su Latvija, Lenkija, ir jo atšaka į Vilnių – su Baltarusija. Apskrities vystymo prielaidas sudaro geležinkelio linijos Daugpilis–Panevėžys–Radviliškis jungtis su

pagrindiniu Lietuvos geležinkelių transporto IX B koridoriumi, su Klaipėdos Jūrų uostu. Šiaurinė apskrities dalis ribojasi su kaimyninės Latvijos siena. Panevėžio regione veikia trys oro uostai, kurie naudojami vietos reikmėms.

7.3. Lietuvos Respublikos teritorijos bendrajame plane Biržai, Kupiškis, Pasvalys, Rokiškis priskiriami ūkinio aktyvumo centrams – esamų savivaldybių a kategorijos lokaliųjų aptarnavimo centrų kategorijai.

7.4. Urbanistinės-ūkinės integracijos ašys jungia tarpusavyje pagrindinius apskrities ūkinio aktyvumo centrus ir juos su gretimų apskričių centrais.

7.5. Remiantis Lietuvos Respublikos teritorijos bendrajame plane pateikta informacija, šalies regioninių urbanistinių integracijos ašių tinklas apskrities teritorijoje jungia visus pagrindinius lokaliuosius centrus ir prijungia juos prie aukštesnio lygmens urbanistinės-ūkinės integracijos ašių. Šioms ašims tenka svarbus vaidmuo įtvirtinant apskrities centrinės ir šiaurės rytų dalių gyvybingumą, suteikiant ūkinio aktyvumo potencialą.

7.6. Siekiant skatinti tolesnę urbanistinės sistemos vystymąsi ir racionalų teritorijų naudojimą bei formavimą, Lietuvos Respublikos teritorijos bendrajame plane antruoju urbanistinės sistemos vystymo sprendinių įgyvendinimo prioritetu numatoma stiprinti ryšius tarp regiono centro ir esamų lokaliųjų aptarnavimo centrų – plėtoti ir gerinti urbanistinės integracijos ašių transporto ir aptarnavimo infrastruktūrą.

7.7. Šalies tarptautinės ir pagrindinės urbanistinės integracijos ašys, kertančios Panevėžio apskritį šiaurės–pietų ir rytų–vakarų kryptimis. Jos formuojamos esamų ir siūlomų tarptautinių transporto koridorių – magistralės „Via Baltica“ (Helsinkis–Talinas–Ryga–Panevėžys–Kaunas–Varšuva) ir TINA transporto koridoriaus (Klaipėda–Šiauliai–Panevėžys–Vilnius–Lyda), taip pat jo šakos Panevėžys–Rokiškis–Latvijos siena, pagrindu. Šios ašys jungia pagrindinius apskrities savivaldybių centrus tarpusavyje ir su artimiausių kaimyninių šalių urbanistiniais centrais.

7.8. Panevėžio miesto fizinė plėtra (daugiausia dėl naujos gyvenamosios statybos periferinėje Panevėžio miesto dalyje) skatina intensyvų Panevėžio miesto aglomeracijos procesą su Panevėžio miesto savivaldybe besiribojančiomis Panevėžio rajono savivaldybės gyvenamosiomis teritorijomis. Panevėžio rajono savivaldybės administracinis centras – Panevėžys, tačiau į rajono savivaldybės teritoriją jis neįeina. Panevėžio rajono savivaldybės, supančios Panevėžio miestą, socialinė ir ekonominė plėtra glaudžiai siejama su Panevėžio miesto plėtra ir jo poreikiais. Panevėžio rajono gyventojams reikalingos, paslaugas teikiančios valstybinės ir viešosios institucijos, įsikūrusios Panevėžio mieste. Taip pat šiai regiono daliai būdingas bendras su Panevėžio miestu inžinerinės bei socialinės infrastruktūrų naudojimas (tiesioginė sąveika) ir silpni funkciniai ryšiai su kitais Panevėžio regiono miestais.

7.9. Panevėžio rajonas turi patogią geografinę padėtį. Jis yra įsikūręs apie 150 km nuo pagrindinių Baltijos regiono centrų kaip Ryga, Vilnius, Kaunas. Atstumas iki artimiausio Klaipėdos uosto – 250km. Be to rajonas yra šalia magistralės, turinčios kelių tinklą, einantį nuo Berlyno per Varšuvą, Kaliningradą, Klaipėdą, Liepoją, Rygą, Taliną, Peterburgą. Rajoną kerta magistralė Via Baltika, taip pat geležinkelis, jungiantis rytuose ir vakaruose esančius regionus.

7.10. Nežiūrint to, kad centrų sistema yra susiformavusi, rajoninių savivaldybių vidaus ryšiai yra komplikuoti, ypač žemiausioje jų grandyje. Darbo jėga, paslaugos, informacija ir produktai regiono teritorijoje laisvai ir pakankamai greitai juda tarptautiniais ir šalies transporto koridoriais. Tačiau jie negali laisvai ir greitai judėti kaimo gyvenviečių lygmenyje. Tam yra nepritaikytas rajono žemesniųjų kategorijų kelių tinklas. Panevėžio rajono savivaldybėje esančioms gyvenamosios vietovėms būdinga švytuoklinė darbo jėgos migracija, kuri susidaro ties tarptautiniu greitkelio E67, magistraliniais keliais A2, A-8, A-9, A-10, krašto keliais 122 ir 121 bei rajoniniais keliais 3001 ir 3005. Siekiant užtikrinti darbo jėgos mobilumą į regiono centrą, tikslinga užtikrinti laisvą ir pakankamai greitą darbo jėgos, paslaugų, informacijos ir produktų judėjimą visoje regiono teritorijoje. Šiuo metu Statistikos departamento duomenimis, rajoninių savivaldybių gyventojų automobilizacijos lygis sparčiai auga - dažnas kaimo gyventojas turi automobilį. Rajoninių kelių tinklas turėtų patogiai sujungti kaimo centrus tarpusavyje ir su savivaldybių centrais. Kokybiška,



ES standartus atitinkanti susisiekimo sistema skatins Panevėžio regiono tikslinių teritorijų, įskaitant Panevėžio rajono, glaudžiai susijusio su Panevėžio miestu ir turinčio didelę reikšmę Panevėžio regione, ekonominę plėtrą, gerins gyvenimo kokybę ir užtikrins darbo jėgos mobilumą visame Panevėžio regione.

7.11. Panevėžio rajono savivaldybės teritorijoje įsikūrę nemaža dalis Panevėžio regiono ekonomikai reikšmingų gamybos ir verslo įmonių. Didžiausios įmonės, dirbančios rajone: Suomijos kompanijos „Kemira Grow-How“ antrinė sėklų gamybos įmonė, statybos ir remonto bendrovė „Piniava“, mėsos perdirbimo įmonė UAB „Krekenavos agrofirma“, UAB „Panevėžio melioracija“, baldų gamybos įmonė UAB „Raguvos baldų dirbtuvės“, žuvies perdirbimo įmonė „Grundalas“, AB „Dembavos šiltnamiai“, Žibartonių žemės ūkio bendrovė, UAB „Habilitas“, UAB „Pas Katiną“, popieriaus ir jo gaminių įmonė UAB „Eseira“, plastiko perdirbimo įmonė UAB „Veeko“.

7.12. Susietos teritorijos pasirinktos iš Panevėžio regiono (išskyrus Panevėžio miesto savivaldybę) teritorijų, kurios nėra laikomos tikslinėmis teritorijomis pagal Partnerystės 3.1.2 dalies „Integruotos teritorinės investicijos (ITI)“ nuostatas ir Integruotų teritorijų vystymo programų rengimo ir įgyvendinimo gairių 4 punktą, atsižvelgus į šiuos kriterijus:

7.12.1. susietos teritorijos Panevėžio regiono ITV programos įgyvendinimui nustatomos įvertinus tai, kad susietų teritorijų vystymas turės teigiamos įtakos viso regiono plėtrai. Efektyvesnis gyvenamųjų vietovių erdvių panaudojimas ypač paveiks gyventojų judumą Panevėžio regione bei Panevėžio rajone, kur įsikūrusios visą regiono ekonomiką įtakojančios gamybos bei verslo įmonės;

7.12.2. gerai išvystyta susisiekimo sistema leidžia išnaudoti regiono savivaldybių centrų geografinę padėtį transporto, logistikos ir pan. veiklos sritims, taip pat tai sudaro galimybes gyvenamosioms teritorijoms aktyviai bendradarbiauti kultūros, švietimo ir socialinės paramos veiklos srityse;

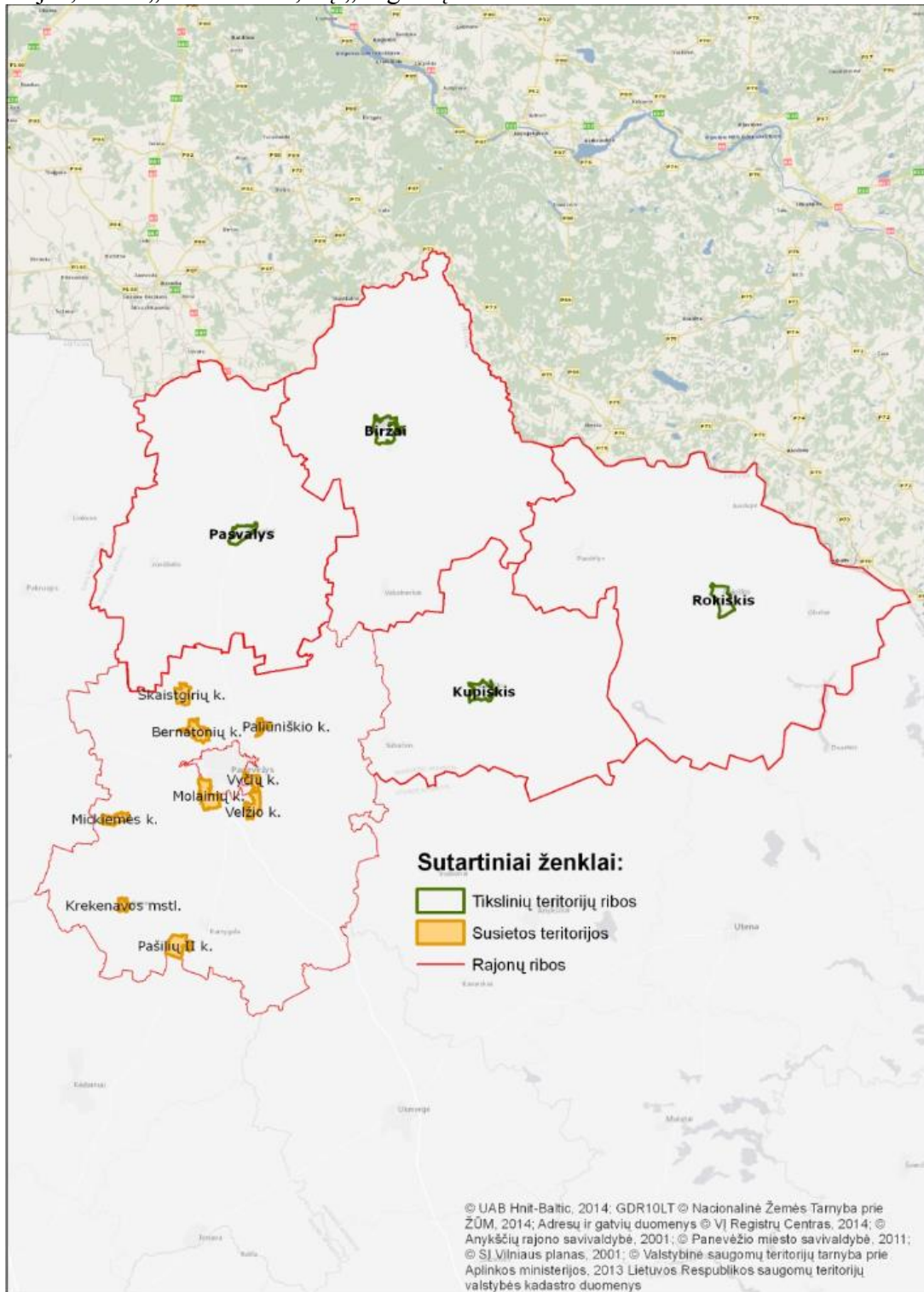
7.12.3. dėl panašios ūkinės veiklos bei regiono geografijos, formuojasi glaudūs ekonominiai ryšiai tarp šios apskrities savivaldybių ūkinių subjektų;

7.12.4. vyksta darbo jėgos migracija, ypatingai į regiono centrą;

7.12.5. dalis Panevėžio regiono gyventojų, ypatingai Panevėžio rajono savivaldybės gyvenamųjų vietovių gyventojai, gali gauti tam tikras socialinės paramos ar sveikatinimo paslaugas tik regiono centre.

7.13. Dėl šių priežasčių prie Panevėžio regiono tikslinių teritorijų socialinio ekonominio vystymo priskiriamos susietos teritorijos - Panevėžio rajono savivaldybės gyvenamosios vietovės: Paliūniškio kaimas, Krekenavos miestelis, Mickiemės kaimas, Skaistgirių kaimas, Molainių kaimas, Bernatonių kaimas, Pašilių II kaimas, Velželio kaimas, Vyčių kaimas.

5 pav. Tikslinės ir susietos teritorijos. Šaltiniai: Nacionalinė žemės tarnyba prie Žemės ūkio ministerijos, UAB „Hnit-Baltic“, VĮ „Registru centras“.



8. Vystymosi tendencijos ir problemos, į kurias atsižvelgus formuluojami tikslinių teritorijų bei susietų teritorijų vystymo tikslai ir uždaviniai, nurodomos 1 priede dėstomoje Stiprybių, silpnybių, galimybių ir grėsmių lentelėje.

### **III SKYRIUS BAIGIAMOSIOS NUOSTATOS**

9. Panevėžio regiono ITV programos įgyvendinimo teritorijos vystymo tikslai, uždaviniai ir priemonės dėstomi 2 priede, programos veiksmų planas dėstomas 3 priede.

10. Panevėžio regiono ITV programa įgyvendinama Integruotų teritorijų vystymo programų rengimo ir įgyvendinimo gairių nustatyta tvarka.

---

**STIPRYBIŲ, SILPNYBIŲ, GALIMYBIŲ IR GRĖSMIŲ LENTELĖ**

<b>Stiprybės</b>	<b>Aktualumo įvertinimas</b>	<b>Suteiktą įvertinimą pagrindžianti informacija, prielaidos</b>
1. Gerėjanti ekonominė situacija Panevėžio regione.	5	2009–2013 m. ekonomika Panevėžio regione augo: didėjo sukuriamas bendrasis vidaus produktas, mažėjo nedarbo lygis bei ilgalaikių bedarbių skaičius, didėjo vidutinis mėnesinis darbo užmokestis, tiesioginės užsienio bei materialinės investicijos.
2. Regiono geografinė padėtis palanki verslo plėtrai ir investicijų pritraukimui dėl šalia esančių Panevėžio, Vilniaus ir Rygos miestų rinkų.	5	Regiono teritoriją kerta <i>Via Baltica</i> magistralinis kelias. Pasvalio, Biržų ir Rokiškio rajonų savivaldybės ribojasi su kaimyninės Latvijos siena.
3. Santykinai pigi darbo jėga.	4	Nagrinėjamosiose savivaldybėse vidutinis mėnesinis bruto darbo užmokestis mažesnis nei Panevėžio apskrityje ar šalyje.

<b>Silpnybės</b>	<b>Aktualumo įvertinimas</b>	<b>Suteiktą įvertinimą pagrindžianti informacija, prielaidos</b>
1. Panevėžio regiono tikslinės teritorijos nėra pakankamai patrauklios verslui investuoti.	5	Mažos tiesioginės užsienio bei materialinės investicijos, mažėjantis ūkio subjektų skaičius (kai šalyje didėja).

2. Lėtas nedarbo lygio mažėjimas, senstanti visuomenė sąlygoja didėjančių išlaikomų asmenų skaičių.	5	Didelis bedarbių skaičius, kurių didelę dalį sudaro ilgalaikiai bedarbiai. Didelis socialinės pašalpos gavėjų skaičius. Neigiama natūrali gyventojų kaita, sumažėjęs gimstamumas.
3. Panevėžio regiono tikslinės teritorijos nėra pakankamai patrauklios gyventi.	5	Mažėjantis gyventojų skaičius, sumažėjęs gimstamumas, senstanti visuomenė, didelis emigruojančių asmenų skaičius, didelis nusikalstamų veikų skaičius.

<b>Galimybės</b>	<b>Aktualumo įvertinimas</b>	<b>Suteiktą įvertinimą pagrindžianti informacija, prielaidos</b>
1. Panevėžio regioną kertanti į Europos greitkelių sistemą įeinanti automagistralė <i>Via Baltica</i> , plėtojama Panevėžio miesto laisvoji ekonominė zona (LEZ) bei efektyviai dirbančios Panevėžio miesto pramonės įmonės, pažangių verslo struktūrų veikla padidins darbo jėgos paklausą savivaldybėse, kuriose išskirtos tikslinės teritorijos.	5	<p>Panevėžio regionas dėl patogios geografinės padėties ir išplėtos transporto infrastruktūros yra lengvai pasiekiamas tiek iš kitų Lietuvos miestų, tiek iš užsienio valstybių. Panevėžio miesto bei regiono patrauklumas investuotojams auga dėl Panevėžio LEZ. Sutvarkius infrastruktūrą bus sukurtos galimybės verslui kurtis bei plėstis, privačių investicijų pritraukimui.</p> <p>Lietuvos darbo biržos duomenimis, 2014 m. I pusmetį 73,8 % visų registruotų laisvų darbo vietų buvo skirtos kvalifikuotai darbo jėgai, iš kurių 52,6 % – kvalifikuotiems darbininkams. Apie 40 % į darbo biržas besikreipiančių bedarbių neturi profesinio pasirengimo. Įsidarbinimo galimybių barometro duomenimis, 2014 m. Lietuvoje bei Panevėžio apskrityje dideles galimybes įsidarbinti turi darbininkai. 2014 m. sausio–birželio mėn. darbo paklausos struktūroje išaugo laisvų darbo vietų skaičius pramonės ir paslaugų sektoriuose.</p>
2. Didėjantis gamybos pajėgumų panaudojimo lygis skatins didėjančias įmonių	5	Lietuvos ekonomikos apžvalga 2014 m., Lietuvos bankas.

produktyvias investicijas.		
3. Gerėjanti padėtis darbo rinkoje ir didesnis realusis darbo užmokestis skatins gyventojų aktyvumą ir didėjantį privatų vartojimą.	5	Lietuvos ekonomikos apžvalga 2014 m., Lietuvos bankas.
4. Pasiekiamumo netolygumai mažės kompleksiskai, laikantis darnaus judumo principo, vystant transporto sistemas.	4	Prastas susisiekimasis viešuoju transportu. Mažėjantis autobusais pervežamų keleivių skaičius. Fiziškai pasenę, neekonomiški ir neefektyvūs autobusai. Neišplėtotas dviračių takų tinklas.

<b>Grėsmės</b>	<b>Aktualumo įvertinimas</b>	<b>Suteiktą įvertinimą pagrindžianti informacija, prielaidos</b>
1. Nededėjanti vartotojų perkamoji galia, mažėjanti darbo jėgos pasiūla šalyje bei Panevėžio regione.	4	Mažėjantis gyventojų skaičius, sumažėjęs gimstamumas, didelis emigruojančių asmenų skaičius, senstanti visuomenė turės neigiamos įtakos darbo jėgos pasiūlai. Daugėja nekvalifikuotų bedarbių, jaunimo, nekvalifikuoto jaunimo. Mažas vidutinis mėnesinis bruto darbo užmokestis, didelės išlaidos skiriamos socialinėms išmokoms, didelis išlaikomų asmenų skaičius, mažėjantis veikiančių ūkio subjektų skaičius.
2. Verslo plėtrą tikslinėse teritorijose ribos žaliavų ir energetinių išteklių kainų augimas, naujų mokesčių įvedimas bei besikeičianti teisinė aplinka.	5	Valiutų kursų svyravimai pasaulinėje rinkoje turi tiesioginės įtakos žaliavų ir energetinių išteklių kainos pokyčiams. Nuo 2015 m. įvesti bei planuojami įvesti nauji mokesčiai šalyje.
3. Lietuvos eksporto kritimas dėl pasaulio ekonomikos sulėtėjimo, su Rusijos ir Ukrainos konfliktu susiję ekonominiai	3	Sumažėjus vidaus paklausai vis daugiau įmonių šalies rinką iškeitė į eksporto rinkas. Kad pajėgtų konkuruoti užsienio rinkose, įmonės mažino savo darbuotojų skaičių ir darbo sąnaudas (darbo užmokestį), kartu išlaikydamos ir didindamos našumą. Tačiau

<p>veiksniai sukels ekonominius sunkumus verslui.</p>		<p>dėl neaiškios eksporto rinkų (ES, Rusijos) ateities įmonės labai atsargiai investavo ir didino darbuotojų skaičių.</p> <p>Poveikį Lietuvos ekonomikos raidai 2014–2016 m. turės paaštrėjusi konkurencija ir krentančios pelno maržos naftos rinkoje, dėl kurių sumažės naftos produktų gamyba ir jų eksportas. 2014 m. vasarą paaštrėjusi geopolitinė įtampa dėl Rusijos ir Ukrainos konflikto, sugriežtintos ES ir JAV sankcijos Rusijai ir pastarosios metams įvesti tam tikrų prekių importo iš ES, JAV, Australijos, Kanados ir Norvegijos Karalystės apribojimai nepalankiai veiks Lietuvos ekonomikos tendencijas. Prognozuojama, kad Lietuvos eksportuojamų prekių paklausa užsienyje mažės 2014 m. II pusmetį ir 2015 m.</p>
---	--	---



## PANEVĖŽIO REGIONO INTEGRUOTOS TERITORIJŲ VYSTYMO PROGRAMOS ĮGYVENDINIMO TERITORIJOS VYSTYMO TIKSLAI, UŽDAVINIAI IR PRIEMONĖS

### **1. Tikslas: Sumažinti nedarbo lygį didinant ekonominį aktyvumą ir gerinant gyvenimo kokybę.**

1. Nustatant tikslą, atlikus stiprybių, silpnybių, galimybių ir grėsmių (toliau – SSGG) analizę, problemos (silpnybės) „Lėtas nedarbo lygio mažėjimas, senstanti visuomenė sąlygoja didėjančią išlaikomų asmenų skaičių“, „Panevėžio regiono tikslinės teritorijos nėra pakankamai patrauklios gyventi“ sprendžiamos pasinaudojant stiprybe „Gerėjanti ekonominė situacija Panevėžio regione“, išnaudojant galimybę „Panevėžio regioną kertanti į Europos greitkelių sistemą įeinanti automagistralė *Via Baltica*, plėtojama Panevėžio miesto laisvoji ekonominė zona (LEZ) bei efektyviai dirbančios Panevėžio miesto pramonės įmonės, pažangių verslo struktūrų veikla padidins darbo jėgos paklausą savivaldybėse, kuriose išskirtos tikslinės teritorijos“ ir šalinant grėsmę „Verslo plėtrą tikslinėse teritorijose ribos žaliavų ir energetinių išteklių kainų augimas, naujų mokesčių įvedimas bei besikeičianti teisinė aplinka“.
2. Įvertintas alternatyvus tikslas: „Padidinti užimtųjų skaičių panaudojant esamą apleistą ir nenaudojamą infrastruktūrą trūkstančių bei naujų paslaugų kūrimui ir verslo plėtrai“. Tikslų alternatyvų pasirinkimo įvertinimo išvada: tikslas „Sumažinti nedarbo lygį didinant ekonominį aktyvumą ir gerinant gyvenimo kokybę“ yra optimalus.
3. Tikslui priskirtas efekto rodiklis: vidutinis Biržų, Kupiškio, Pasvalio ir Rokiškio rajono savivaldybėse registruotas nedarbo lygis, procentais. Numatyta, kad vidutinis Biržų, Kupiškio, Pasvalio ir Rokiškio rajonų savivaldybėse registruotas nedarbo lygis mažės ir 2023 m. bus 10,5 proc.

**Programos efektas:**

<i>Kodas</i>	<i>Efeko rodiklio pavadinimas, matavimo vienetai</i>	<i>Pradinė reikšmė (2013 m.)</i>	<i>Siekiamą reikšmė (2020 m.)</i>	<i>Siekiamą reikšmė (2023 m.)</i>
1-E-1	Vidutinis Biržų, Kupiškio, Pasvalio ir Rokiškio rajonų savivaldybėse registruotas nedarbo lygis, procentai.	14,27	11,3	10,5

**Programos rezultatai:**

<i>Kodas</i>	<i>Rezultato rodiklio pavadinimas, matavimo vienetai</i>	<i>Pradinė reikšmė (2013 m.)</i>	<i>Siekiamą reikšmė (2020 m.)</i>	<i>Siekiamą reikšmė (2023 m.)</i>
1-R-1	Pritrauktos papildomos materialinės investicijos į tikslines teritorijas, tūkst. Eur	0	4580,00	9159,07
1-R-2	Veikiančių ūkio subjektų, tenkančių 1000-ui gyventojų, skaičius, vnt.	16,80	16,75	17,50
1-R-3	Darbingo amžiaus gyventojų dalis nuo gyventojų skaičiaus savivaldybėse, kuriose įgyvendinamos integruotos teritorinės investicijos, procentai.	58,78	60,74	61,28

**Programos efekto ir rezultatų pasiekimo grafikas**

Kodas	Rodiklio pavadinimas, matavimo vienetai	Siekiami reikšmė									
		<u>2014 m.</u>	<u>2015 m.</u>	<u>2016 m.</u>	<u>2017 m.</u>	<u>2018 m.</u>	<u>2019 m.</u>	<u>2020 m.</u>	<u>2021 m.</u>	<u>2022 m.</u>	<u>2023 m.</u>
1-E-1	Vidutinis Biržų, Kupiškio, Pasvalio ir Rokiškio rajonų savivaldybėse registruotas nedarbo lygis, procentai.	13,02	12,8	12,5	12,2	11,8	11,5	11,3	11,0	10,8	10,5
<u>1-R-1</u>	Pritrauktos papildomos materialinės investicijos į tikslines teritorijas, tūkst. Eur	0	0	0	800,00	2190,07	3090,00	4580,00	6200,00	8450,00	9159,07
<u>1-R-2</u>	Veikiančių ūkio subjektų, tenkančių 1000-ui gyventojų, skaičius, vnt.	16,92	14,62	14,98	15,35	15,86	16,12	16,75	17,08	17,26	17,50
<u>1-R-3</u>	Darbingo amžiaus gyventojų dalis nuo gyventojų skaičiaus savivaldybėse, kuriose įgyvendinamos integruotos teritorinės investicijos, procentai.	59,14	59,50	59,64	59,95	60,20	60,45	60,74	60,98	61,18	61,28

**1.1. Uždavinys: padidinti tikslinių teritorijų patrauklumą investicijoms ir darbo vietų kūrimui.**

1. Uždaviniu siekiama šalinti atlikus SSGG analizę nustatytą Panevėžio regiono silpnybę „Panevėžio regiono tikslinės teritorijos nėra pakankamai patrauklios verslui investuoti“ išnaudojant galimybę „Didėjantis gamybos pajėgumų panaudojimo lygis skatins didėjančias įmonių produktyvias investicijas“.
2. Įvertinti alternatyvūs uždaviniai „Pritaikyti neišnaudotas teritorijas Biržų ir Kupiškio miestuose investicijų pritraukimui“ ir „Padidinti Biržų ir Kupiškio miestų konkurencingumą komercinei veiklai pritaikant nenaudojamus pastatus“, kuriuos galima įgyvendinti skirtingomis priemonėmis. Uždavinio alternatyvų pasirinkimo įvertinimo išvada: uždavinys „Padidinti tikslinių teritorijų patrauklumą investicijoms ir darbo vietų kūrimui“ yra optimalus.
3. Uždaviniui priskirtas rezultato rodiklis: pritrauktos papildomos materialinės investicijos į tikslines teritorijas. Planuojama, kad 2023 m. į Panevėžio regiono tikslines teritorijas bus pritraukta ne mažiau nei 9159,07 Eur papildomų materialinių investicijų.

**Produktų sukūrimo grafikas (kaupiamuoju būdu):**

Kodas	Rodiklio pavadinimas, matavimo vienetai	Siekiamą reikšmę									
		2014 m.	2015 m.	2016 m.	2017 m.	2018 m.	2019 m.	2020 m.	2021 m.	2022 m.	2023 m.
1.1-P-1	Pastatyti arba atnaujinti viešieji arba komerciniai pastatai miestų vietovėse, m <sup>2</sup>	0	0	0	0	300	950	1596	1746	1746	1746
1.1-P-2	Subsidijas gaunančių įmonių skaičius, vnt.	0	0	0	1	3	5	9	10	10	10
1.1-P-3	BIVP projektų veiklų dalyviai (įskaitant visas tikslines grupes), skaičius, vnt.	0	0	5	20	35	50	60	60	60	60

<b>Uždavinio įgyvendinimo priemonės:</b>	Lėšų poreikis (tūkst. eurų)	Iš jų viešosios lėšos (tūkst. eurų)	Iš jų ES lėšos (tūkst. eurų)	Sukuriamas produktas (produkto rodiklio pavadinimas, matavimo vienetai, kiekybinė reikšmė)
<i>1. Viešųjų investicijų priemonės:</i>				
<i>1.1. Nenaudojamų teritorijų bei pastatų Kupiškio mieste, Krasnavos, Krantinės, P. Mažylio gatvėse, vystymas ir pritaikymas verslo poreikiams</i>	883,39	132,51	750,88	Pastatyti arba atnaujinti viešieji arba komerciniai pastatai miestų vietovėse, 1 746 m <sup>2</sup>
<i>2. Priemonės siūlomos įgyvendinti per bendruomenės inicijuotos vietos plėtros iniciatyvą:</i>				
<i>2.1. Vietinių įsidarbinimo galimybių gerinimas įgyvendinant vietos plėtros strategijas Biržų, Kupiškio, Pasvalio ir Rokiškio miestuose (Tikslinės grupės – bedarbiai, ilgalaikiai bedarbiai, neaktyvūs asmenys, jaunimas. Numatomos veiklos – neformalios verslumą skatinančios iniciatyvos, užimtumą skatinančios veiklos. Numatomas rezultatas – padidės tikslinių grupių asmenų verslumas bei pagerės įsidarbinimo galimybės).</i>	X	X	X	BIVP projektų veiklų dalyviai (įskaitant visas tikslines grupes), skaičius, 60 vnt.
<i>3. Priemonės, siūlomos įgyvendinti per konkurso būdu atrenkamus veiksmus</i>				
<i>3.1. Smulkiojo ir vidutinio verslo konkurencingumo</i>	X	X	X	Subsidijas gaunančių įmonių skaičius, 10 vnt.

<b>Uždavinio įgyvendinimo priemonės:</b>	Lėšų poreikis (tūkst. eurų)	Iš jų viešosios lėšos (tūkst. eurų)	Iš jų ES lėšos (tūkst. eurų)	Sukuriamas produktas (produkto rodiklio pavadinimas, matavimo vienetai, kiekybinė reikšmė)
<i>skatinimas Biržų, Kupiškio, Pasvalio ir Rokiškio miestuose</i> (maisto pramonės, medžio apdirbimo ir transporto pramonės, pervežimų paslaugų teikimo, maitinimo paslaugų teikimo, automobilių remonto ir techninio aptarnavimo paslaugų teikimo, virvių pynimo, baldų gamybos, siuvimo, turizmo paslaugų, statybos, mašinų gamybos ir metalo apdirbimo pramonės bei kituose sektoriuose)				
<b>Lėšų poreikis uždaviniui įgyvendinti:</b>	<b>883,39</b>	<b>132,51</b>	<b>750,88</b>	

**1.2. Uždavinys: vystyti traukos centrus Biržų, Kupiškio, Pasvalio ir Rokiškio miestuose, siekiant skatinti smulkaus ir vidutinio verslo plėtrą bei didinti gyvenamosios aplinkos patrauklumą.**

- Įgyvendinant uždavinį numatyta spręsti įvertinus atliktos SSGG analizę nustatytą Panevėžio regiono problemą „Panevėžio regiono tikslinės teritorijos nėra pakankamai patrauklios gyventi“ (silpnybę) išnaudojant galimybę „Gerėjanti padėtis darbo rinkoje ir didesnis realusis darbo užmokestis skatins gyventojų aktyvumą ir didėjančią privatų vartojimą“. Tinkamai išnaudojus šią galimybę, galima sumažinti konkurencijos mažesniems miestams grėsmės poveikį, nes uždavinio įgyvendinimo naudą gaus ekonomikos sektoriai, pirmiausiai paremti vidaus paklausa (vietos gyventojų aptarnavimu).
- Įvertinti alternatyvūs uždaviniai: „Vystyti gyventojų traukos zonas atnaujinant miestų viešąsias erdves“ ir „Pagerinti sąlygas verslumui plėtojant Biržų, Kupiškio, Pasvalio ir Rokiškio miestų centrinės dalis“, kuriuos galima įgyvendinti skirtingomis priemonėmis. Uždavinio alternatyvų pasirinkimo įvertinimo išvada: uždavinys „Vystyti traukos centrus Biržų, Kupiškio, Pasvalio ir Rokiškio miestuose, siekiant skatinti smulkaus ir vidutinio verslo plėtrą bei didinti gyvenamosios aplinkos patrauklumą“, yra optimalus.
- Uždaviniui priskirtas rezultato rodiklis: veikiančių ūkio subjektų, tenkančių 1000-ui gyventojų, skaičius, vnt. Planuojama, kad 2023 m. Biržų, Kupiškio, Pasvalio ir Rokiškio rajonų savivaldybėse 1000-ui gyventojų teks 17,50 veikiančių ūkio subjektų.

**Produktų sukūrimo grafikas (kaupiamuoju būdu):**

Kodas	Rodiklio pavadinimas, matavimo vienetai	<u>Siekiamą reikšmę</u>									
		2014 m.	2015 m.	2016 m.	2017 m.	2018 m.	2019 m.	2020 m.	2021 m.	2022 m.	2023 m.
1.2-P-1	Sukurtos arba atnaujintos atviros erdvės miestų vietovėse, m <sup>2</sup>	0		500	1200	10100	70200	98000,85	110400,85	120615,85	120615,85
1.2-P-2	Namų ūkių, priskirtų geresnei energijos vartojimo efektyvumo klasei, skaičius, vnt.	0	0	300	500	1400	1800	2000	2000	2000	2000
1.2-P-3	Rekonstruotų vandens tiekimo ir nuotekų surinkimo tinklų ilgis, km	0	0	0,200	0,600	1,100	1,495	1,495	1,495	1,495	1,495
1.2-P-4	Numatomo apsilankymų remiamuose kultūros ir gamtos paveldo objektuose bei turistų traukos vietose skaičiaus padidėjimas, apsilankymai per metus	37000	37000	37000	37400	37800	38000	38600	39000	39600	40100
1.2-P-5	Švietimo ir kitų švietimo teikėjų įstaigos, kuriose pagal veiksmų programą ERPF lėšomis sukurta ar atnaujinta ne mažiau nei viena	0	0	1	4	9	13	14	15	15	15



	edukacinė erdvė, vnt.											
1.2-P-6	Bendras rekonstruotų arba atnaujintų kelių ilgis, km	0	0	0,600	3,450	4,900	5,320	5,320	5,320	5,320	5,320	5,320
1.2-P-7	Įrengtų naujų dviračių ir (ar) pėsčiųjų takų, ir (ar) trasų ilgis, km	0	0	0,200	1,500	2,700	2,900	3,020	3,020	3,020	3,020	3,020
1.2-P-8	BIVP projektų veiklų dalyviai (įskaitant visas tikslines grupes), skaičius, vnt.	0	0	5	8	24	32	40	40	40	40	40

<b>Uždavinio įgyvendinimo priemonės:</b>	Lėšų poreikis (tūkst. eurų)	Iš jų viešosios lėšos (tūkst. eurų)	Iš jų ES lėšos (tūkst. eurų)	Sukuriamas produktas (produkto rodiklio pavadinimas, matavimo vienetai, kiekybinė reikšmė)
<i>1. Viešųjų investicijų priemonės:</i>				
<i>1.1. Biržų miesto traukos zonos tarp Agluonos upės, Gimnazijos g., Maironio g., Vilniaus g., Rinkos g., Apaščios upės vystymas siekiant gerinti gyvenimo kokybę ir didinti</i>	7 592,27	1 184,94	6 199,95	Sukurtos arba atnaujintos atviros erdvės miestų vietovėse, 95 000 m <sup>2</sup> Švietimo ir kitų švietimo teikėjų įstaigos,

<b>Uždavinio įgyvendinimo priemonės:</b>	Lėšų poreikis (tūkst. eurų)	Iš jų viešosios lėšos (tūkst. eurų)	Iš jų ES lėšos (tūkst. eurų)	Sukuriamas produktas (produkto rodiklio pavadinimas, matavimo vienetai, kiekybinė reikšmė)
<i>verslumą.</i>				<p>kuriuose pagal veiksmų programą ERPF lėšomis sukurta ar atnaujinta ne mažiau nei viena edukacinė erdvė, 2 vnt.</p> <p>Rekonstruotų vandens tiekimo ir nuotekų surinkimo tinklų ilgis, 1,495 km</p> <p>Numatomo apsilankymų remiamuose kultūros ir gamtos paveldo objektuose bei turistų traukos vietose skaičiaus padidėjimas, apsilankymai per metus, 400 vnt.</p> <p>Bendras rekonstruotų arba atnaujintų kelių ilgis, 2,005 km</p>
<i>1.2. Kupiškio miesto Lauryno Stuokos-Gucevičiaus aikštės ir jos prieigų sutvarkymas vystant miesto traukos centrą.</i>	2 304,32	345,64	1 958,67	<p>Sukurtos arba atnaujintos atviros erdvės miestų vietovėse, 13 560 m<sup>2</sup></p> <p>Švietimo ir kitų švietimo teikėjų įstaigos, kuriuose pagal veiksmų programą ERPF lėšomis sukurta ar atnaujinta ne mažiau nei viena edukacinė erdvė, 1 vnt.</p>
<i>1.3. Kupos upės slėnio teritorijoje, Kupiškio mieste, esančių</i>	1 098,09	164,71	933,38	Sukurtos arba atnaujintos atviros erdvės

<b>Uždavinio įgyvendinimo priemonės:</b>	Lėšų poreikis (tūkst. eurų)	Iš jų viešosios lėšos (tūkst. eurų)	Iš jų ES lėšos (tūkst. eurų)	Sukuriamas produktas (produkto rodiklio pavadinimas, matavimo vienetai, kiekybinė reikšmė)
<i>viešųjų erdvių modernizavimas didinant gyvenamosios aplinkos patrauklumą bei siekiant gerinti sąlygas smulkiąjam verslui.</i>				miestų vietovėse, 1 587m <sup>2</sup>  Bendras rekonstruotų arba atnaujintų kelių ilgis, 2,126 km  Įrengtų naujų dviračių ir (ar) pėsčiųjų takų ir trasų ilgis, 0,770 km
<i>1.4. Centrinės Pasvalio dalies pritaikymas verslo ir gyventojų poreikiams.</i>	1 076,29	161,71	914,58	Sukurtos arba atnaujintos atviros erdvės miestų vietovėse, 6 488,85 m <sup>2</sup>  Numatomo apsilankymų remiamuose kultūros ir gamtos paveldo objektuose bei turistų traukos vietose skaičiaus padidėjimas, apsilankymai per metus, 2000 vnt.  Švietimo ir kitų švietimo teikėjų įstaigų, kuriose pagal veiksmų programą ERPF lėšomis sukurta ar atnaujinta ne mažiau nei viena edukacinė erdvė, 8 vnt.  Įrengtų naujų dviračių ir (ar) pėsčiųjų takų ir trasų ilgis, 0,970 km

<b>Uždavinio įgyvendinimo priemonės:</b>	Lėšų poreikis (tūkst. eurų)	Iš jų viešosios lėšos (tūkst. eurų)	Iš jų ES lėšos (tūkst. eurų)	Sukuriamas produktas (produkto rodiklio pavadinimas, matavimo vienetai, kiekybinė reikšmė)
<i>1.5. Centrinės Rokiškio miesto dalies ir jos prieigų vystymas ir pritaikymas verslo bei gyventojų poreikiams.</i>	6 184,16	4 059,91	2 124,25	<p>Sukurtos arba atnaujintos atviros erdvės miestų vietovėse, 3 980 m<sup>2</sup></p> <p>Švietimo ir kitų švietimo teikėjų įstaigų, kuriose pagal veiksmų programą ERPF lėšomis sukurta ar atnaujinta ne mažiau nei viena edukacinė erdvė, 4 vnt.</p> <p>Numatomo apsilankymų remiamuose kultūros ir gamtos paveldo objektuose bei turistų traukos vietose skaičiaus padidėjimas, apsilankymai per metus, 700 vnt.</p> <p>Bendras rekonstruotų arba atnaujintų kelių ilgis, 1,19 km</p> <p>Įrengtų naujų dviračių ir (ar) pėsčiųjų takų ir trasų ilgis, 1,285km</p>
<i>2. Priemonės, kurių įgyvendinimui numatomos naudoti finansinės priemonės:</i>				

<b>Uždavinio įgyvendinimo priemonės:</b>	Lėšų poreikis (tūkst. eurų)	Iš jų viešosios lėšos (tūkst. eurų)	Iš jų ES lėšos (tūkst. eurų)	Sukuriamas produktas (produkto rodiklio pavadinimas, matavimo vienetai, kiekybinė reikšmė)
<i>2.1. Daugiabučių namų kvartalų renovacija Biržų ir Kupiškio miestuose</i>	45 584,16	-	13 675,24	Namų ūkių, priskirtų geresnei energijos vartojimo efektyvumo klasei, skaičius, 2 000 vnt.
<i>3. Priemonės, siūlomos įgyvendinti per bendruomenės inicijuotos vietos plėtros iniciatyvą:</i>				
<i>3.1. Bendruomenių socialinės integracijos didinimas įgyvendinant vietos plėtros strategijas Biržų, Kupiškio, Pasvalio ir Rokiškio miestuose (tikslinės grupės – pagyvenę asmenys, socialinės rizikos asmenys, savanoriai, bendruomenių nariai ir kt. Numatomos veiklos – mokymų, tarpininkavimo ir kitos veiklos. Numatomas rezultatas – sumažės tikslinių grupių asmenų socialinė atskirtis).</i>	X	X	X	BIVP projektų veiklų dalyvių (įskaitant visas tikslines grupes) skaičius, 40 vnt.
<b>Lėšų poreikis uždaviniui įgyvendinti:</b>	<b>63 803,29</b>	<b>5 916,91</b>	<b>25 806,07</b>	

**1.3. Uždavinys: padidinti tikslinių teritorijų ekonominį aktyvumą skatinant sąveiką su aplinkiniais miestais ir mažinant pasiekiamumo netolygumus.**

1. Uždavinys iškeltas įvertinus atliktos SSGG analizę nustatytą Panevėžio regiono stiprybę „Regiono geografinė padėtis palanki verslo plėtrai ir investicijų pritraukimui dėl šalia esančių Panevėžio, Vilniaus ir Rygos miestų rinkų“, išnaudojant galimybę „Pasiiekiamumo netolygumai mažės kompleksiskai, laikantis darnaus judumo principo, vystant transporto sistemas“.

2. Įvertinti alternatyvūs uždaviniai: „Plėtoti aplinkai draugiško transporto infrastruktūrą Biržų, Pasvalio ir Rokiškio miestuose“ ir „Pagerinti darbo vietų pasiekiamumą didinant mobilumo galimybes“, kuriuos galima įgyvendinti skirtingomis priemonėmis. Uždavinio alternatyvų pasirinkimo įvertinimo išvada: uždavinys „padidinti tikslinių teritorijų ekonominį aktyvumą skatinant sąveiką su aplinkiniais miestais ir mažinant pasiekiamumo netolygumus“ yra optimalus.

3. Uždaviniui priskirtas rezultato rodiklis: Darbingo amžiaus gyventojų dalis nuo gyventojų skaičiaus savivaldybėse, kuriose įgyvendinamos integruotos teritorinės investicijos, procentai. Planuojama, kad darbingo amžiaus gyventojų dalis nuo gyventojų skaičiaus savivaldybėse, kuriose įgyvendinamos integruotos teritorinės investicijos, didės ir 2023 m. pasieks 61,28 proc.

**Produktų sukūrimo grafikas (kaupiamuoju būdu):**

Kodas	Rodiklio pavadinimas, matavimo vienetai	Siekiami reikšmė									
		2014 m.	2015 m.	2016 m.	2017 m.	2018 m.	2019 m.	2020 m.	2021 m.	2022 m.	2023 m.
1.3-P-1	Įsigytos naujos ekologiškos viešojo transporto priemonės, vnt.	0	0	0	2	4	4	4	4	4	4
1.3-P-2	Bendras rekonstruotų arba atnaujintų kelių ilgis, km	0	0	2,800	16,900	65,800	85,020	85,020	85,020	85,020	85,020
1.3-P-3	Įrengtų naujų dviračių ir (ar) pėsčiųjų takų ir trasų ilgis, km	0	0	0,216	0,470	0,780	0,987	0,987	0,987	0,987	0,987
<b>Uždavinio įgyvendinimo priemonės:</b>			Lėšų poreikis (tūkst. eurų)		Iš jų viešosios lėšos (tūkst. eurų)		Iš jų ES lėšos (tūkst. eurų)		Sukuriamas produktas (produkto rodiklio pavadinimas, matavimo vienetai, kiekybinė reikšmė)		

<i>1. Viešųjų investicijų priemonės:</i>				
<i>1.1. Viešojo transporto plėtojimas Biržų, Kupiškio, Pasvalio ir Rokiškio rajonų savivaldybėse.</i>	1 254, 11	188, 11	1 066,00	Įsigytos naujos ekologiškos viešojo transporto priemonės, 4 vnt.
<i>1.2. Pėsčiųjų ir dviračių takų įrengimas Biržų mieste didinant verslo ir bendruomenės poreikiams naudojamų objektų pasiekiamumą.</i>	156, 00	80, 42	75, 58	Įrengtų naujų dviračių ir (ar) pėsčiųjų takų ir trasų ilgis, 0,987 km
<i>1.3. Pagrindinės gatvės Pasvalio mieste rekonstrukcija skatinant sąveiką su aplinkinėmis teritorijomis</i>	815,60	122,34	693,26	Bendras rekonstruotų arba atnaujintų kelių ilgis, 2,035 km
<i>1.4. Mobilumo sąlygų gerinimas Panevėžio rajono savivaldybės gyvenamosiose vietovėse</i>	1 390,92	208,64	1 182,28	Bendras rekonstruotų arba atnaujintų kelių ilgis, 4,840 km
<i>1.5. Kelių A17 ir A10 rekonstravimas didinant darbo vietų pasiekiamumą.</i>	165 000,00	24 750,00	140 250,00	Bendras rekonstruotų arba atnaujintų kelių ilgis, 78,15 km
<b>Lėšų poreikis uždaviniui įgyvendinti:</b>	<b>168 616,63</b>	<b>25 349,51</b>	<b>143 267,12</b>	



**PANEVĖŽIO REGIONO INTEGRUOTOS TERITORIJŲ VYSTYMO PROGRAMOS VEIKSMŲ PLANAS**

**1. Tikslas: sumažinti nedarbo lygį didinant ekonominį aktyvumą ir gerinant gyvenimo kokybę.**

**1.1. Uždavinys: padidinti tikslinių teritorijų patrauklumą investicijoms ir darbo vietų kūrimui.**

**1.1.1v Veiksmas: Gamybinės teritorijos, esančios Krasnavos g., Kupiškio mieste, konversija, prielaidų privačioms investicijoms sudarymas** (techninio projekto parengimas, aplinką žalojančių pastatų ir statinių griovimas, teritorijos sutvarkymas, inžinerinių tinklų rekonstrukcija ir įrengimas, K. Šimonio gatvės rekonstrukcija, dviračių takų įrengimas)

Pradžia (metai)	Pabaiga (metai)	Vykdytojas	Ministerija	Veiksmų programos konkretaus uždavinio numeris ir pavadinimas		Veiksmo atrankos būdas (R, V, -)
2018	2019	KRSA	VRM	7.1.1.	Padidinti ūkinės veiklos įvairovę ir pagerinti sąlygas investicijų pritraukimui, siekiant kurti naujas darbo vietas tikslinėse teritorijose	R

**1.1.1v Veiksmo lėšų poreikis ir finansavimo šaltiniai**

Iš viso veiksmui įgyvendinti (Eur):	Valstybės biudžeto lėšos (Eur):	Savivaldybės biudžeto lėšos (Eur):			Kitos viešosios lėšos (Eur):		Privačios lėšos (Eur):		ES lėšos (Eur):
		iš jų bendrasis finansavimas (toliau – BF):	Iš viso:	iš jų BF:	Iš viso:	iš jų BF:	Iš viso:	iš jų BF:	
144 708	10 853	10 853	10 853	10 853	-	-	-	-	123 002

**1.1.2 vVeiksmas: Buvusių kareivinių Kupiškio mieste teritorijos konversija, pritaikant ją komercinei veiklai** (techninio projekto parengimas, aplinką žalojančių pastatų ir statinių griovimas, teritorijos sutvarkymas, privažiavimo kelio remontas, inžinerinių tinklų rekonstrukcija ir įrengimas, Jaunimo, P. Mažylio gatvių atkarpų rekonstrukcija)

Pradžia (metai)	Pabaiga (metai)	Vykdytojas	Ministerija	Veiksmų programos konkretaus uždavinio numeris ir pavadinimas		Veiksmo atrankos būdas (R, V, –)
2020	2021	KRSA	VRM	7.1.1.	Padidinti ūkinės veiklos įvairovę ir pagerinti sąlygas investicijų pritraukimui, siekiant kurti naujas darbo vietas tikslinėse teritorijose	R

**1.1.2 vVeiksmo lėšų poreikis ir finansavimo šaltiniai**

Iš viso veiksmui įgyvendinti (Eur):	Valstybės biudžeto lėšos (Eur):		Savivaldybės biudžeto lėšos (Eur):		Kitos viešosios lėšos (Eur):		Privačios lėšos (Eur):		ES lėšos (Eur):
	Iš viso:	iš jų bendrasis finansavimas (toliau – BF):	Iš viso:	iš jų BF:	Iš viso:	iš jų BF:	Iš viso:	iš jų BF:	
594 232	44 567	44 567	44 567	44 567	-	-	-	-	505 098

**1.1.3v Veiksmas: Nenaudojamų pastatų, esančių Krantinės g. Kupiškio mieste pritaikymas komercinei veiklai** (Galimybių studija / investicinis projektas, pastatų remonto techninis projektas, buvusių garažų ir buvusios slaugos ligoninės pastatų remontas ir pritaikymas verslo inkubatoriaus veiklai, Krantinės gatvės remontas)

Pradžia (metai)	Pabaiga (metai)	Vykdytojas	Ministerija	Veiksmų programos konkretaus uždavinio numeris ir pavadinimas		Veiksmo atrankos būdas (R, V, –)
2018	2020	KRSA	VRM	7.1.1.	Padidinti ūkinės veiklos įvairovę ir pagerinti sąlygas investicijų pritraukimui, siekiant kurti naujas darbo vietas tikslinėse teritorijose (miestuose)	R

### 1.1.3 v Veiksmo lėšų poreikis ir finansavimo šaltiniai

Iš viso veiksmui įgyvendinti (Eur):	Valstybės biudžeto lėšos (Eur):		Savivaldybės biudžeto lėšos (Eur):		Kitos viešosios lėšos (Eur):		Privačios lėšos (Eur):		ES lėšos (Eur):
	Iš viso:	iš jų bendrasis finansavimas (toliau – BF):	Iš viso:	iš jų BF:	Iš viso:	iš jų BF:	Iš viso:	iš jų BF:	
144 449	10 833	10 833	10 834	10 834	-	-	-	-	122 782

Iš viso pagal 1.1 uždavinį (Eur):	Valstybės biudžeto lėšos (Eur):		Savivaldybės biudžeto lėšos (Eur):		Kitos viešosios lėšos (Eur):		Privačios lėšos (Eur):		ES lėšos (Eur):
	Iš viso:	iš jų BF:	Iš viso:	iš jų BF:	Iš viso:	iš jų BF:	Iš viso:	iš jų BF:	
883 389	66 253	66 253	66 254	66 254	-	-	-	-	750 882

**1.2. Uždavinys: vystyti traukos centrus Biržų, Kupiškio, Pasvalio ir Rokiškio miestuose, siekiant skatinti smulkaus ir vidutinio verslo plėtrą bei didinti gyvenamosios aplinkos patrauklumą.**

**1.2.1v Veiksmas: Buvusios Biržų miesto estrados teritorijos konversija, pritaikant teritoriją socialinei infrastruktūrai ir bendruomenės veiklai, sudarant prielaidas privačioms investicijoms** (archeologiniai žvalgymai, techninio projekto parengimas, pėsčiųjų takų, poilsio, žaidimų aikštelių, automobilių stovėjimo aikštelės, apšvietimo, pėsčiųjų tilto per Apaščios upę, infrastruktūros, reikalingos sezoninėms prekybos ar paslaugų vietoms sukurti, įrengimas, želdinių sodinimas, Reformatų g. rekonstrukcija (trinkelių dangos įrengimas))

Pradžia (metai)	Pabaiga (metai)	Vykdytojas	Ministerija	Veiksmų programos konkretaus uždavinio numeris ir pavadinimas	Veiksmo atrankos būdas (R, V, –)

2017	2020	BRSA	VRM	7.1.1.	Padidinti ūkinės veiklos įvairovę ir pagerinti sąlygas investicijų pritraukimui, siekiant kurti naujas darbo vietas tikslinėse teritorijose	R
------	------	------	-----	--------	---	---

### 1.2.1v Veiksmo lėšų poreikis ir finansavimo šaltiniai

Iš viso veiksmui įgyvendinti (Eur):	Valstybės biudžeto lėšos (Eur):		Savivaldybės biudžeto lėšos (Eur):		Kitos viešosios lėšos (Eur):		Privačios lėšos (Eur):		ES lėšos (Eur):
	Iš viso:	iš jų bendrasis finansavimas (toliau – BF):	Iš viso:	iš jų BF:	Iš viso:	iš jų BF:	Iš viso:	iš jų BF:	
2 254 433	169 082	169 082	169 083	169 083	-	-	-	-	1 916 268

**1.2.2v Veiksmas: Viešųjų erdvių Biržų m., regioninio parko teritorijoje, modernizavimas ir pritaikymas bendruomenės veiklai, laisvalaikio užimtumui ir poilsiui** (J. Janonio aikštės rekonstrukcija: archeologiniai žvalgymai, techninio projekto parengimas, esamos dangos pakeitimas, pėsčiųjų takų, apšvietimo, želdinių sutvarkymas; skvero Kęstučio g. 1 įrengimas: archeologiniai žvalgymai, pėsčiųjų takų, grindinių, apšvietimo įrengimas, želdinių sutvarkymas)

Pradžia (metai)	Pabaiga (metai)	Vykdytojas	Ministerija	Veiksmų programos konkretaus uždavinio numeris ir pavadinimas		Veiksmo atrankos būdas (R, V, –)
2017	2020	BRSA	VRM	7.1.1.	Padidinti ūkinės veiklos įvairovę ir pagerinti sąlygas investicijų pritraukimui, siekiant kurti naujas darbo vietas tikslinėse teritorijose	R

### 1.2.2v Veiksmo lėšų poreikis ir finansavimo šaltiniai

Iš viso veiksmui įgyvendinti (Eur):	Valstybės biudžeto lėšos (Eur):		Savivaldybės biudžeto lėšos (Eur):		Kitos viešosios lėšos (Eur):		Privačios lėšos (Eur):		ES lėšos (Eur):
	Iš viso:	iš jų bendrasis finansavimas (toliau – BF):	Iš viso:	iš jų BF:	Iš viso:	iš jų BF:	Iš viso:	iš jų BF:	

	Iš viso:	iš jų bendrasis finansavimas (toliau – BF):	Iš viso:	iš jų BF:	Iš viso:	iš jų BF:	Iš viso:	iš jų BF:	
1 546 358	115 976	115 976	115 977	115 977	-	-	-	-	1 314 405

**1.2.3v Veiksmas: Viešųjų erdvių Biržų m., piliavietės teritorijoje, modernizavimas ir pritaikymas bendruomenės veiklai, sveikatinimui, laisvalaikio užimtumui** (teritorijos prie buvusio technikos sporto klubo pastato ir sporto mokyklos pastato sutvarkymas: archeologiniai žvalgymai, techninio projekto parengimas, pėsčiųjų takų, automobilių stovėjimo aikštelės, universalios sporto aikštelės, apšvietimo įrengimas, želdinių sutvarkymas; automobilių stovėjimo aikštelių prie pilies modernizavimas: archeologiniai žvalgymai, techninių projektų parengimas, 1 automobilių stovėjimo aikštelės rekonstrukcija, 1 automobilių stovėjimo aikštelės įrengimas, apšvietimo įrengimas, naftos gaudyklės aikštelėje prie Širvėnos ežero įrengimas)

Pradžia (metai)	Pabaiga (metai)	Vykdytojas	Ministerija	Veiksmų programos konkretaus uždavinio numeris ir pavadinimas		Veiksmo atrankos būdas (R, V, –)
2018	2021	BRSA	VRM	7.1.1.	Padidinti ūkinės veiklos įvairovę ir pagerinti sąlygas investicijų pritraukimui, siekiant kurti naujas darbo vietas tikslinėse teritorijose	R

**1.2.3v Veiksmo lėšų poreikis ir finansavimo šaltiniai**

Iš viso veiksmui įgyvendinti (Eur):	Valstybės biudžeto lėšos (Eur):		Savivaldybės biudžeto lėšos (Eur):		Kitos viešosios lėšos (Eur):		Privačios lėšos (Eur):		ES lėšos (Eur):
	Iš viso:	iš jų bendrasis finansavimas (toliau – BF):	Iš viso:	iš jų BF:	Iš viso:	iš jų BF:	Iš viso:	iš jų BF:	
1 023 583	76 768	76 768	76 769	76 769	-	-	-	-	870 046

**1.2.4v Veiksmas: Gyvenamosios aplinkos gerinimas gyvenamuosiuose daugiabučių namų rajonuose Biržų m.** (techninio projekto parengimas, pėsčiųjų takų, automobilių stovėjimo aikštelės, universalios sporto aikštelės, apšvietimo įrengimas, želdinių sutvarkymas ir pan.)

Pradžia (metai)	Pabaiga (metai)	Vykdytojas	Ministerija	Veiksmų programos konkretaus uždavinio numeris ir pavadinimas		Veiksmo atrankos būdas (R, V, –)
2017	2019	BRSA	VRM	7.1.1.	Padidinti ūkinės veiklos įvairovę ir pagerinti sąlygas investicijų pritraukimui, siekiant kurti naujas darbo vietas tikslinėse teritorijose	R

**1.2.4v Veiksmo lėšų poreikis ir finansavimo šaltiniai**

Iš viso veiksmui įgyvendinti (Eur):	Valstybės biudžeto lėšos (Eur):		Savivaldybės biudžeto lėšos (Eur):		Kitos viešosios lėšos (Eur):		Privačios lėšos (Eur):		ES lėšos (Eur):
	Iš viso:	iš jų bendrasis finansavimas (toliau – BF):	Iš viso:	iš jų BF:	Iš viso:	iš jų BF:	Iš viso:	iš jų BF:	
230 000	17 250	17 250	17 250	17 250	-	-	-	-	195 500

**1.2.5v Veiksmas: Sporto aikštyno prie Biržų „Saulės“ gimnazijos rekonstrukcija ir vidinio kiemo sutvarkymas bei pritaikymas**

**bendruomenės veiklai, sveikatinimui ir laisvalaikio užimtumui** (stadiono rekonstrukcijos techninio projekto atnaujinimas, vidinio kiemo sutvarkymo techninio projekto parengimas, sporto aikštyno rekonstrukcija, pėsčiųjų takų, automobilių stovėjimo aikštelės, apšvietimo įrengimas, želdinių sutvarkymas)

Pradžia (metai)	Pabaiga (metai)	Vykdytojas	Ministerija	Veiksmų programos konkretaus uždavinio numeris ir pavadinimas		Veiksmo atrankos būdas (R, V, –)
2016	2018	BRSA	VRM	7.1.1.	Padidinti ūkinės veiklos įvairovę ir pagerinti sąlygas investicijų pritraukimui, siekiant kurti naujas darbo vietas tikslinėse teritorijose	R

**1.2.5v Veiksmo lėšų poreikis ir finansavimo šaltiniai**

Iš viso veiksmui įgyvendinti (Eur):	Valstybės biudžeto lėšos (Eur):		Savivaldybės biudžeto lėšos (Eur):		Kitos viešosios lėšos (Eur):		Privačios lėšos (Eur):		ES lėšos (Eur):
	Iš viso:	iš jų bendrasis finansavimas (toliau – BF):	Iš viso:	iš jų BF:	Iš viso:	iš jų BF:	Iš viso:	iš jų BF:	
600 222	45 016	45 016	45 017	45 017	-	-	-	-	510 189

**1.2.6v Veiksmas: Vandentiekio ir nuotekų surinkimo tinklų renovavimas Biržų m., Rotušės g. (ilgis – 1,495 km)**

Pradžia (metai)	Pabaiga (metai)	Vykdytojas	Ministerija	Veiksmų programos konkretaus uždavinio numeris ir pavadinimas		Veiksmo atrankos būdas (R, V, –)
2017	2019	UAB „Biržų vandenys“	AM	5.3.2.	Padidinti vandens tiekimo ir nuotekų tvarkymo paslaugų prieinamumą ir sistemos efektyvumą	R

**1.2.6v Veiksmo lėšų poreikis ir finansavimo šaltiniai**

Iš viso veiksmui įgyvendinti (Eur):	Valstybės biudžeto lėšos (Eur):		Savivaldybės biudžeto lėšos (Eur):		Kitos viešosios lėšos (Eur):		Privačios lėšos (Eur):		ES lėšos (Eur):
	Iš viso:	iš jų bendrasis finansavimas	Iš viso:	iš jų BF:	Iš viso:	iš jų BF:	Iš viso:	iš jų BF:	

		(toliau – BF):							
414 750	-	-	-	-	-	-	207 375	207 375	207 375

**1.2.7v Veiksmas: Vaikų ir jaunimo neformalaus ugdymosi galimybių plėtojimas, modernizuojant Biržų Vlado Jakubėno muzikos ir Biržų rajono sporto mokyklų infrastruktūrą**

Pradžia (metai)	Pabaiga (metai)	Vykdytojas	Ministerija	Veiksmų programos konkretaus uždavinio numeris ir pavadinimas		Veiksmo atrankos būdas (R,V, –)
2016	2018	BRSA	ŠMM	9.1.3.	Padidinti bendrojo ugdymo ir neformaliojo švietimo įstaigų (ypač vykdančių ikimokyklinio ir priešmokyklinio ugdymo programas) tinklo veiklos efektyvumą	R

**1.2.7v Veiksmo lėšų poreikis ir finansavimo šaltiniai**

Iš viso veiksmui įgyvendinti (Eur):	Valstybės biudžeto lėšos (Eur):		Savivaldybės biudžeto lėšos (Eur):		Kitos viešosios lėšos (Eur):		Privačios lėšos (Eur):		ES lėšos (Eur):
	Iš viso:	iš jų bendrasis finansavimas (toliau – BF):	Iš viso:	iš jų BF:	Iš viso:	iš jų BF:	Iš viso:	iš jų BF:	
190 048	-	-	28 507	28 507	-	-	-	-	161 541

**1.2.8v Veiksmas: Nenaudojamo kitos paskirties pastato Biržuose, Rotušės g. 2A, pritaikymas kultūros reikmėms**

Pradžia (metai)	Pabaiga (metai)	Vykdytojas	Ministerija	Veiksmų programos konkretaus uždavinio numeris ir pavadinimas		Veiksmo atrankos būdas (R,V, –)
2017	2019	BRSA	KM	7.1.1.	Padidinti ūkinės veiklos įvairovę ir pagerinti sąlygas investicijų pritraukimui, siekiant kurti naujas darbo vietas tikslinėse teritorijose	R



### 1.2.8v Veiksmo lėšų poreikis ir finansavimo šaltiniai

Iš viso veiksmui įgyvendinti (Eur):	Valstybės biudžeto lėšos (Eur):		Savivaldybės biudžeto lėšos (Eur):		Kitos viešosios lėšos (Eur):		Privačios lėšos (Eur):		ES lėšos (Eur):
	Iš viso:	iš jų bendrasis finansavimas (toliau – BF):	Iš viso:	iš jų BF:	Iš viso:	iš jų BF:	Iš viso:	iš jų BF:	
337 510	-	-	50 626	50 626	-	-	-	-	286 884

### 1.2.9v Veiksmas: Biržų miesto Aušros, D. Poškos–J. Šimkaus–P. Jakubėno ir Žvejų–Ežero gatvių rekonstravimas (siektini rezultatai:

bendras rekonstruotų gatvių ilgis – 2,00 km, (Aušros g. – 395 m, D. Poškos g. – 520 m, J. Šimkaus g. – 230 m, P. Jakubėno g. – 415 m, Žvejų – 315 m, Ežero – 130 m); sutrumpėjęs kelionės rekonstruotais automobilių keliais laikas – apie 22 proc.)

Pradžia (metai)	Pabaiga (metai)	Vykdytojas	Ministerija	Veiksmų programos konkretaus uždavinio numeris ir pavadinimas		Veiksmo atrankos būdas (R, V, –)
2016	2019	BRSA	SM	6.2.1.	Padidinti regionų judumą plėtojant regionų jungtis su pagrindiniu šalies transporto tinklu ir diegiant eismo saugos priemones	R

### 1.2.9 v Veiksmo lėšų poreikis ir finansavimo šaltiniai

Iš viso veiksmui įgyvendinti (Eur):	Valstybės biudžeto lėšos (Eur):		Savivaldybės biudžeto lėšos (Eur):		Kitos viešosios lėšos (Eur):		Privačios lėšos (Eur):		ES lėšos (Eur):
	Iš viso:	iš jų bendrasis finansavimas	Iš viso:	iš jų BF:	Iš viso:	iš jų BF:	Iš viso:	iš jų BF:	

		(toliau – BF):							
867 942	-	-	130 191	130 191	-	-	-	-	737 751

**1.2.10v Veiksmas: Biržų pilies tilto Biržų m., J. Radvilos g. 3, kapitalinis remontas\***

Pradžia (metai)	Pabaiga (metai)	Vykdytojas	Ministerija	Veiksmų programos konkretaus uždavinio numeris ir pavadinimas				Veiksmo atrankos būdas (R,V, –)
2015	2016	BRSA	SM	-				-

**1.2.10v Veiksmo lėšų poreikis ir finansavimo šaltiniai**

Iš viso veiksmui įgyvendinti (Eur):	Valstybės biudžeto lėšos (Eur):		Savivaldybės biudžeto lėšos (Eur):		Kitos viešosios lėšos (Eur)*:		Privačios lėšos (Eur):		ES lėšos (Eur):
	Iš viso:	iš jų bendrasis finansavimas (toliau – BF):	Iš viso:	iš jų BF:	Iš viso:	iš jų BF:	Iš viso:	iš jų BF:	
127 433			-	-	127 433	127 433	-	-	-

\* Savivaldybei skiriamos Kelių priežiūros ir plėtros programos lėšos

**1.2.11v Veiksmas: Centrinės Kupiškio miesto dalies viešųjų erdvių modernizavimas ir pritaikymas bendruomenės veikloms** (techninių dokumentų parengimas, Kupiškio Lauryno Stuokos-Gucevičiaus aikštės rekonstrukcija, automobilių stovėjimo aikštelių įrengimas ir rekonstrukcija, viešųjų pastatų renovavimas ir modernizavimas, centrinių gatvių, šaligatvių remontas, viešųjų erdvių modernizavimas (amfiteatro, pėsčiųjų takų, suoliukų, apšvietimo įrengimas))

Pradžia (metai)	Pabaiga (metai)	Vykdytojas	Ministerija	Veiksmų programos konkretaus uždavinio numeris ir pavadinimas		Veiksmo atrankos būdas (R,V, –)
2016	2019	KRSA	VRM	7.1.1.	Padidinti ūkinės veiklos įvairovę ir pagerinti sąlygas investicijų pritraukimui, siekiant kurti naujas darbo vietas tikslinėse	R

teritorijose									
<b>1.2.11v Veiksmo lėšų poreikis ir finansavimo šaltiniai</b>									
Iš viso veiksmai įgyvendinti (Eur):	Valstybės biudžeto lėšos (Eur):		Savivaldybės biudžeto lėšos (Eur):		Kitos viešosios lėšos (Eur):		Privačios lėšos (Eur):		ES lėšos (Eur):
	Iš viso:	iš jų bendrasis finansavimas (toliau – BF):	Iš viso:	iš jų BF:	Iš viso:	iš jų BF:	Iš viso:	iš jų BF:	
2 157 952	161 846	161 846	161 846	161 846	-	-	-	-	1 834 260

**1.2.12v Veiksmas: Vaikų ir jaunimo neformalaus ugdymo galimybių plėtojimas, modernizuojant Kupiškio jaunimo centro infrastruktūrą**

Pradžia (metai)	Pabaiga (metai)	Vykdytojas	Ministerija	Veiksmų programos konkretaus uždavinio numeris ir pavadinimas		Veiksmo atrankos būdas (R, V, –)
2016	2018	KRSA	ŠMM	9.1.3.	Padidinti bendrojo ugdymo ir neformalaus švietimo įstaigų (ypač vykdančių ikimokyklinio ir priešmokyklinio ugdymo programas) tinklo veiklos efektyvumą	R

**1.2.12v Veiksmo lėšų poreikis ir finansavimo šaltiniai**

Iš viso veiksmai įgyvendinti (Eur):	Valstybės biudžeto lėšos (Eur):		Savivaldybės biudžeto lėšos (Eur):		Kitos viešosios lėšos (Eur):		Privačios lėšos (Eur):		ES lėšos (Eur):
	Iš viso:	iš jų bendrasis finansavimas	Iš viso:	iš jų BF:	Iš viso:	iš jų BF:	Iš viso:	iš jų BF:	

		(toliau – BF):							
146 368	-	-	21 955	21 955	-	-	-	-	124 413

**1.2.13v Veiksmas: Kupiškio miesto viešųjų erdvių sutvarkymas ir pritaikymas poilsiui, sveikatinimui, užimtumui** (techninio projekto parengimas, viešųjų erdvių modernizavimas (pėsčiųjų takų, suoliukų, šiukšlių dėžių, apšvietimo įrengimas), sporto aikštyno atnaujinimas, treniruoklių įrengimas, vaikų žaidimų aikštelių įrengimas Kupos upės slėnio parko ir buvusių kareivinių teritorijose)

Pradžia (metai)	Pabaiga (metai)	Vykdytojas	Ministerija	Veiksmų programos konkretaus uždavinio numeris ir pavadinimas		Veiksmo atrankos būdas (R, V, –)
2017	2019	KRSA	VRM	7.1.1.	Padidinti ūkinės veiklos įvairovę ir pagerinti sąlygas investicijų pritraukimui, siekiant kurti naujas darbo vietas tikslinėse teritorijose	R

**1.2.13v Veiksmo lėšų poreikis ir finansavimo šaltiniai**

Iš viso veiksmui įgyvendinti (Eur):	Valstybės biudžeto lėšos (Eur):		Savivaldybės biudžeto lėšos (Eur):		Kitos viešosios lėšos (Eur):		Privačios lėšos (Eur):		ES lėšos (Eur):
	Iš viso:	iš jų bendrasis finansavimas (toliau – BF):	Iš viso:	iš jų BF:	Iš viso:	iš jų BF:	Iš viso:	iš jų BF:	
318 164	23 862	23 862	23 862	23 862	-	-	-	-	270 440

**1.2.14v Veiksmas: Dviračių transporto infrastruktūros plėtra Kupiškio mieste** (Dviračių takų Kupiškio miesto K. Šimonio gatvėje įrengimas, sužymėjimas ir techninės dokumentacijos parengimas. Projekto metu numatoma įrengti – dviračių taką K. Šimonio gatvėje (770 m). Minėtų takų atkarpos leis sujungti Kraštiečių mikrorajoną su Kupos mikrorajonu ir miesto centru, susijungs su dviračių takais, esančiais A. Purėno gatvėje ir Krantinės gatvėje. Projekto rezultatais galės pasinaudoti apie 5000 Kupiškio ir Kupiškio rajono gyventojų.)

Pradžia (metai)	Pabaiga (metai)	Vykdytojas	Ministerija	Veiksmų programos konkretaus uždavinio numeris ir pavadinimas		Veiksmo atrankos būdas (R, V, –)
2016	2020	KRSA	SM	4.5.1.	Skatinti darnų judumą ir plėtoti aplinkai draugišką transportą siekiant sumažinti anglies dioksido išmetimus	R

#### 1.2.14v Veiksmo lėšų poreikis ir finansavimo šaltiniai

Iš viso veiksmui įgyvendinti (Eur):	Valstybės biudžeto lėšos (Eur):		Savivaldybės biudžeto lėšos (Eur):		Kitos viešosios lėšos (Eur):		Privačios lėšos (Eur):		ES lėšos (Eur):
	Iš viso:	iš jų bendrasis finansavimas (toliau – BF):	Iš viso:	iš jų BF:	Iš viso:	iš jų BF:	Iš viso:	iš jų BF:	
66 515	-	-	9 977	9 977	-	-	-	-	56 538

**1.2.15v Veiksmas: Viešojo transporto infrastruktūros modernizavimas Kupiškio mieste, siekiant užtikrinti gyventojų mobilumą ir saugumą\*** (Projekto rezultatai: rekonstruoti esami automobilių keliai (savivaldybių keliai ir gatvės) – 2,126 km (Račiupėnų g. – 800 m, S. Dariaus ir S. Girėno g. – 680 m, Topolių g. – 646 m); sutrumpėjęs kelionės rekonstruotais automobilių keliais laikas – 20,90 proc.)

Pradžia (metai)	Pabaiga (metai)	Vykdytojas	Ministerija	Veiksmų programos konkretaus uždavinio numeris ir pavadinimas		Veiksmo atrankos būdas (R, V, –)
2016	2017	KRSA	SM	6.2.1.	Padidinti regionų judumą plėtojant regionų jungtis su pagrindiniu šalies transporto tinklu ir diegiant eismo saugos priemones	R

#### 1.2.15v Veiksmo lėšų poreikis ir finansavimo šaltiniai

Iš viso veiksmui įgyvendinti (Eur):	Valstybės biudžeto lėšos (Eur):	Savivaldybės biudžeto lėšos (Eur):	Kitos viešosios lėšos (Eur)*:	Privačios lėšos (Eur):	ES lėšos (Eur):

	Iš viso:	iš jų bendrasis finansavimas (toliau – BF):	Iš viso:	iš jų BF:	Iš viso:	iš jų BF:	Iš viso:	iš jų BF:	
713415	-	-	53 507	53 507	53 506	53 506	-	-	606 402

\* Savivaldybei skiriamos Kelių priežiūros ir plėtros programos lėšos

Projekte numatyti sprendiniai:

- Numatoma kapitališkai suremontuoti Račiupėnų, S. Dariaus ir S. Girėno gatves ir rekonstruoti Topolių gatvę. Račiupėnų gatvė prasideda ties sankryža su Jaunimo gatve ir baigiasi ties sankryža su Panevėžio gatve. S. Dariaus ir S. Girėno gatvė prasideda ties Kupiškio miesto Lauryno Stuokos-Gucevičiaus aikšte ir baigiasi – ties rajoninio kelio Nr. 2406 Kupiškis–Rudiliai–Subačius pradžia. Topolių gatvė prasideda ties Pergalės gatve (kuri yra rajoninio kelio Nr. 2404 Kupiškis–Virbališkis–Jonava–Pandėlys tąsa) ir baigiasi ties sankryža su Muziejaus gatve.
- Remontuojamų gatvių ilgis – iš viso 2126 m. Iš jų: Račiupėnų g. ilgis – 800 m, S. Dariaus ir S. Girėno g. ilgis – 680 m, Topolių g. ilgis – 646 m.
- Račiupėnų g. numatoma 5,5 m pločio važiuojamoji dalis (2 eismo juostos po 2,75 m) remontuojamojoje gatvėje numatoma įrengti 36 sankryžas su šalutinėmis gatvėmis bei įvažiavimus į kiemus ir įvairias teritorijas; įrengti gatvės apšvietimo tinklai, numatomas gatvės horizontalusis ženklavimas, nauji kelio ženklai; gatvė jungia Jaunimo ir Aukštaičių gatves, kurių kapitaliniam remontui ir rekonstravimui 2015–2016 m. yra skirtas finansavimas iš Kelių priežiūros ir plėtros programos lėšų.
- S. Dariaus ir S. Girėno g. numatoma 6,0 m pločio važiuojamoji dalis (2 eismo juostos po 3,0 m) ir abejos gatvės pusėje bus pakeista 1,50 m pločio šaligatvių danga; įrengti gatvės apšvietimo tinklai. Remontuojamoje gatvėje numatoma įrengti 28 sankryžas su šalutinėmis gatvėmis bei įvažiavimus į kiemus ir įvairias teritorijas; numatomas gatvės horizontalusis ženklavimas, nauji kelio ženklai;
- Topolių g. numatoma rekonstruoti ir vietoje esamos žvyro dangos įrengti asfaltbetonio dangą. Važiuojamoji dalis nuo 5,5 m iki 4,5 m pločio. Pagrindinėje gatvės dalyje 2 eismo juostos po 2,75 m, vienoje gatvės pusėje bus įrengtas 1,50 m pločio šaligatvis su betoninių trinkelų danga, o siauresnėje gatvės dalyje 1 juosta 4,5 m pločio; įrengti gatvės apšvietimo ir lietaus nuotekų tinklus. Remontuojamos

gatvėse numatoma įrengti 14 sankryžų su šalutinėmis gatvėmis bei įvažiavimus į kiemus ir įvairias teritorijas; numatomas gatvės horizontalusis ženklavimas, nauji kelio ženklai;

- ties pėsčiųjų perėjomis bus įrengti iškilūs, 0,08 m aukščio, greičio mažinimo kalneliai iš asfaltbetonio mišinio ir įrengtas kryptinis apšvietimas;
- gatvės bus remontuojamos pagal D2 kategorijos gatvės reikalavimus.

**1.2.16v Veiksmas: Pasvalio miesto viešosios infrastruktūros plėtros II etapas** (Vilniaus gatvės (nuo Vytauto Didžiojo aikštės iki Taikos gatvės) dešinės pusės šaligatvių, gatvių dangos atnaujinimas, automobilių stovėjimo vietų įrengimas, apšvietimo ir lietaus nuotekų tinklų įrengimas, mažosios architektūros elementų atnaujinimas; Taikos gatvės dalies (nuo Vilniaus gatvės iki Gėlių gatvės) vienos pusės šaligatvių atnaujinimas; aplink stotį esančių šaligatvių dalies (nuo Panevėžio gatvės iki Turgaus gatvės ir Taikos gatvės) šaligatvio atnaujinimas)

Pradžia (metai)	Pabaiga (metai)	Vykdytojas	Ministerija	Veiksmų programos konkretaus uždavinio numeris ir pavadinimas		Veiksmo atrankos būdas (R, V, -)
2016	2017	PasRSA	VRM	7.1.1.	Padidinti ūkinės veiklos įvairovę ir pagerinti sąlygas investicijų pritraukimui, siekiant kurti naujas darbo vietas tikslinėse teritorijose	R

**1.2.16v Veiksmo lėšų poreikis ir finansavimo šaltiniai**

Iš viso veiksmui įgyvendinti (Eur):	Valstybės biudžeto lėšos (Eur):		Savivaldybės biudžeto lėšos (Eur):		Kitos viešosios lėšos (Eur):		Privačios lėšos (Eur):		ES lėšos (Eur):
	Iš viso:	iš jų bendrasis finansavimas (toliau – BF):	Iš viso:	iš jų BF:	Iš viso:	iš jų BF:	Iš viso:	iš jų BF:	
434 433	32 558	32 558	32 878	32 878					368 997

**1.2.17v Veiksmas: Pasvalio krašto muziejus – modernus kultūros populiarinimo, edukacijos ir relaksacijos centras**

Pradžia (metai)	Pabaiga (metai)	Vykdytojas	Ministerija	Veiksmų programos konkretaus uždavinio numeris ir pavadinimas		Veiksmo atrankos būdas (R, V, –)
2016	2017	PasRSA	KM	7.1.1.	Padidinti ūkinės veiklos įvairovę ir pagerinti sąlygas investicijų pritraukimui, siekiant kurti naujas darbo vietas tikslinėse teritorijose	R

**1.2.17v Veiksmo lėšų poreikis ir finansavimo šaltiniai**

Iš viso veiksmui įgyvendinti (Eur):	Valstybės biudžeto lėšos (Eur):		Savivaldybės biudžeto lėšos (Eur):		Kitos viešosios lėšos (Eur):		Privačios lėšos (Eur):		ES lėšos (Eur):
	Iš viso:	iš jų bendrasis finansavimas (toliau – BF):	Iš viso:	iš jų BF:	Iš viso:	iš jų BF:	Iš viso:	iš jų BF:	
337 510	-	-	50 626	50 626	-	-	-	-	286 884

**1.2.18v Veiksmas: Vaikų ir jaunimo neformalaus ugdymosi galimybių plėtra Pasvalio muzikos mokykloje su dailės skyriumi ir dvylikoje Pasvalio rajono Universalių daigafunkcių centru**

Pradžia (metai)	Pabaiga (metai)	Vykdytojas	Ministerija	Veiksmų programos konkretaus uždavinio numeris ir pavadinimas		Veiksmo atrankos būdas (R, V, –)
2015	2020	PasRSA	ŠMM	9.1.3.	Padidinti bendrojo ugdymo ir neformaliojo švietimo įstaigų (ypač vykdančių ikimokyklinio ir priešmokyklinio ugdymo programas) tinklo veiklos efektyvumą	R



### 1.2.18v Veiksmo lėšų poreikis ir finansavimo šaltiniai

Iš viso veiksmui įgyvendinti (Eur):	Valstybės biudžeto lėšos (Eur):		Savivaldybės biudžeto lėšos (Eur):		Kitos viešosios lėšos (Eur):		Privačios lėšos (Eur):		ES lėšos (Eur):
	Iš viso:	iš jų bendrasis finansavimas (toliau – BF):	Iš viso:	iš jų BF:	Iš viso:	iš jų BF:	Iš viso:	iš jų BF:	
223 303	-	-	33 495	33 495	-	-	-	-	189 808

**1.2.19v Veiksmas: Dviračių transporto infrastruktūros plėtra Pasvalio mieste** (Dviračių takų Pasvalio miesto Taikos ir Mūšos gatvėse įrengimas, sužymėjimas ir techninės dokumentacijos parengimas. Projekto metu numatoma įrengti – dviračių takus Taikos (650 m) ir Mūšos gatvėse (320 m). Minėtų takų atkarpos leis sujungti nuo priemiestinių Diliauskų ir Aukštikalnių sodų gyvenviečių link Pasvalio miesto ribų nutiestus pėsčiųjų ir dviračių takus su Pasvalio m. centru. Projekto rezultatais galės pasinaudoti apie 8000 Pasvalio ir Pasvalio rajono gyventojų)

Pradžia (metai)	Pabaiga (metai)	Vykdytojas	Ministerija	Veiksmų programos konkretaus uždavinio numeris ir pavadinimas		Veiksmo atrankos būdas (R, V, –)
2016	2020	PasRSA	SM	4.5.1.	Skatinti darnų judumą ir plėtoti aplinkai draugišką transportą siekiant sumažinti anglies dioksido išmetimus	R

### 1.2.19v Veiksmo lėšų poreikis ir finansavimo šaltiniai

Iš viso veiksmui įgyvendinti (Eur):	Valstybės biudžeto lėšos (Eur):	Savivaldybės biudžeto lėšos (Eur):	Kitos viešosios lėšos (Eur):	Privačios lėšos (Eur):	ES lėšos (Eur):

	Iš viso:	iš jų bendrasis finansavimas (toliau – BF):	Iš viso:	iš jų BF:	Iš viso:	iš jų BF:	Iš viso:	iš jų BF:	
81 050	-	-	12 157	12 157	-	-	-	-	68 893

**1.2.20v veiksmas: Priemonės „Urbanistinės teritorijos Rokiškio mieste tarp Respublikos–Aušros–Parko–Taikos–Vilties–P. Širvio–Jaunystės–Panevėžio–Perkūno–Kauno–J. Basanavičiaus–Ažuolų–Tyzenhauzų–Pievų–Juodupės–Laisvės gatvių sutvarkymas ir plėtra, III etapas“** (planuojamos veiklos: 1 P. Širvio g. nuo sankirtos su Vilties g. iki Jaunystės gatvės šaligatvių kairės ir dešinės pusių sutvarkymas ir apšvietimo įrengimas; 2. Jaunystės gatvės nuo sankirtos su P. Širvio gatve iki sankirtos su Panevėžio gatve kairės ir dešinės pusių šaligatvių sutvarkymas ir apšvietimo įrengimas; 3. Panevėžio g. (nuo PC „Cento“ iki sankirtos su Respublikos gatve) vienos pusės šaligatvio sutvarkymas ir apšvietimo įrengimas; 4. Jaunystės gatvės atkarpos nuo Jaunystės gatvės sankirtos su P. Širvio gatve iki lopšelio-darželio „Varpelis“ dešinės pusės šaligatvio įrengimas ir kairės pusės apšvietimo įrengimas; 5. Atliekų aikštelių Rokiškio mieste prie Aušros g. 26 ir Vilties g. 42 gyvenamųjų namų įrengimas.)

Pradžia (metai)	Pabaiga (metai)	Vykdytojas	Ministerija	Veiksmų programos konkretaus uždavinio numeris ir pavadinimas		Veiksmo atrankos būdas (R,V, –)
2016	2018	RRSA	VRM	7.1.1.	Padidinti ūkinės veiklos įvairovę ir pagerinti sąlygas investicijų pritraukimui, siekiant kurti naujas darbo vietas tikslinėse teritorijose	R

**1.2.20v Veiksmo lėšų poreikis ir finansavimo šaltiniai**

Iš viso veiksmui įgyvendinti (Eur):	Valstybės biudžeto lėšos (Eur):	Savivaldybės biudžeto lėšos (Eur):	Kitos viešosios lėšos (Eur):		Privačios lėšos (Eur):		ES lėšos (Eur):		
	Iš viso:	iš jų bendrasis finansavimas (toliau – BF):	Iš viso:	iš jų BF:	Iš viso:	iš jų BF:	Iš viso:	iš jų BF:	
533 717	40 028	40 028	40 029	40 029	-	-	-	-	453 660

**1.2.21v Veiksmas: Rokiškio rajono savivaldybės Juozo Keliuočio viešosios bibliotekos pastato Rokiškyje, Nepriklausomybės a. 16, ir kiemo rekonstravimas bei modernizavimas bei priestato statyba – I etapas** (esamo Rokiškio rajono savivaldybės Juozo Keliuočio viešosios bibliotekos pastato Rokiškyje, Nepriklausomybės a. 16, rekonstravimas )

Pradžia (metai)	Pabaiga (metai)	Vykdytojas	Ministerija	Veiksmų programos konkretaus uždavinio numeris ir pavadinimas		Veiksmo atrankos būdas (R, V, –)
2016	2018	RRSA	KM	7.1.1.	Padidinti ūkinės veiklos įvairovę ir pagerinti sąlygas investicijų pritraukimui, siekiant kurti naujas darbo vietas tikslinėse teritorijose	R

**1.2.21v Veiksmo lėšų poreikis ir finansavimo šaltiniai**

Iš viso veiksmui įgyvendinti (Eur):	Valstybės biudžeto lėšos (Eur):		Savivaldybės biudžeto lėšos (Eur):		Kitos viešosios lėšos (Eur):		Privačios lėšos (Eur):		ES lėšos (Eur):
	Iš viso:	iš jų bendrasis finansavimas (toliau – BF):	Iš viso:	iš jų BF:	Iš viso:	iš jų BF:	Iš viso:	iš jų BF:	
337 510	-	-	50 626	50 626	-	-	-	-	286 884

**1.2.22v Veiksmas: Rokiškio miesto Kauno ir Perkūno gatvių dalių rekonstravimas** (planuojamos veiklos: eismo saugumo priemonių diegimas (pėsčiųjų ir dviračių tako įrengimas, iškilųjų perėjų įrengimas, gatvės apšvietimo rekonstravimas), gatvės dangos rekonstravimas, lietaus nuotekų sistemos įrengimas, informacinis stendas, kadastriniai matavimai, darbo projekto parengimas. Pridedama schema. Siektini rezultato rodikliai: rekonstruoti esami automobilių keliai (savivaldybių keliai ir gatvės) – 0,8 km; sutrumpėjęs kelionės rekonstruotais automobilių keliais laikas – 20 proc.)

Pradžia (metai)	Pabaiga (metai)	Vykdytojas	Ministerija	Veiksmų programos konkretaus uždavinio numeris ir pavadinimas		Veiksmo atrankos būdas (R, V, –)
2016	2018	RRSA	SM	6.2.1.	Padidinti regionų judumą plėtojant regionų jungtis su pagrindiniu šalies transporto tinklu ir diegiant eismo	R

					saugos priemonės			
--	--	--	--	--	------------------	--	--	--

### 1.2.22v Veiksmo lėšų poreikis ir finansavimo šaltiniai

Iš viso veiksmui įgyvendinti (Eur):	Valstybės biudžeto lėšos (Eur):		Savivaldybės biudžeto lėšos (Eur):		Kitos viešosios lėšos (Eur):		Privačios lėšos (Eur):		ES lėšos (Eur):
	Iš viso:	iš jų bendrasis finansavimas (toliau – BF):	Iš viso:	iš jų BF:	Iš viso:	iš jų BF:	Iš viso:	iš jų BF:	
1 000 000	-	-	150 000	150 000	-	-			850 000

**1.2.23v Veiksmas: Rokiškio miesto Aušros g. (nuo sankirtos su J. Gruodžio g. iki sankirtos su Kauno g.) rekonstravimas** (planuojamos veiklos: eismo saugumo priemonių diegimas (pėsčiųjų ir dviračių tako 2,5 m pločio įrengimas, gatvės apšvietimo rekonstravimas), gatvės dangos rekonstravimas (važiuojamoji dalis – 5,5 m), lietaus nuotekų sistemos įrengimas, informacinis stendas, kadastriniai matavimai, darbo projekto parengimas. Pridedama schema. Siektini rodikliai: rekonstruoti esami automobilių keliai (savivaldybių keliai ir gatvės) – 0,39 km; sutrumpėjęs kelionės rekonstruotais automobilių keliais laikas – 20 proc.)

Pradžia (metai)	Pabaiga (metai)	Vykdytojas	Ministerija	Veiksmų programos konkretaus uždavinio numeris ir pavadinimas		Veiksmo atrankos būdas (R, V, –)
2017	2019	RRSA	SM	6.2.1.	Padidinti regionų judumą plėtojant regionų jungtis su pagrindiniu šalies transporto tinklu ir diegiant eismo saugos priemones	R

**1.2.23v Veiksmo lėšų poreikis ir finansavimo šaltiniai**

Iš viso veiksmui įgyvendinti (Eur):	Valstybės biudžeto lėšos (Eur):		Savivaldybės biudžeto lėšos (Eur):		Kitos viešosios lėšos (Eur):		Privačios lėšos (Eur):		ES lėšos (Eur):
	Iš viso:	iš jų bendrasis finansavimas (toliau – BF):	Iš viso:	iš jų BF:	Iš viso:	iš jų BF:	Iš viso:	iš jų BF:	
282 871	-	-	42 431	42 431	-	-	-	-	240 440

**1.2.24v Veiksmas: Vaikų ir jaunimo neformalaus ugdymosi galimybių plėtra Rokiškio rajono kūno kultūros ir sporto centre, Rudolfo Lymano muzikos mokykloje, Rokiškio jaunimo centre, Rokiškio choreografijos mokykloje (neformalaus ugdymo įstaigų infrastruktūros, naujų edukacinių erdvių atnaujinimas ar kūrimas ir ugdymo aplinkos modernizavimas)**

Pradžia (metai)	Pabaiga (metai)	Vykdytojas	Ministerija	Veiksmų programos konkretaus uždavinio numeris ir pavadinimas		Veiksmo atrankos būdas (R, V, –)
2016	2017	RRSA	ŠMM	9.1.3.	Padidinti bendrojo ugdymo ir neformaliojo švietimo įstaigų (ypač vykdančių ikimokyklinio ir priešmokyklinio ugdymo programas) tinklo veiklos efektyvumą	R

**1.2.24v Veiksmo lėšų poreikis ir finansavimo šaltiniai**

Iš viso veiksmui įgyvendinti (Eur):	Valstybės biudžeto lėšos (Eur):		Savivaldybės biudžeto lėšos (Eur):		Kitos viešosios lėšos (Eur):		Privačios lėšos (Eur):		ES lėšos (Eur):
	Iš viso:	iš jų bendrasis finansavimas (toliau – BF):	Iš viso:	iš jų BF:	Iš viso:	iš jų BF:	Iš viso:	iš jų BF:	
221 342	-	-	33 201	33 201	-	-	-	-	188 141

**1.2.25v Veiksmas: Sveikatingumo, rekreacijos ir sporto komplekso, baseino statyba Rokiškyje**

Pradžia (metai)	Pabaiga (metai)	Vykdytojas	Ministerija	Veiksmų programos konkretaus uždavinio numeris ir pavadinimas	Veiksmo atrankos būdas (R, V, –)
2015	2020	RRSA	KKSD	-	-

**1.2.25v Veiksmo lėšų poreikis ir finansavimo šaltiniai**

Iš viso veiksmui įgyvendinti (Eur):	Valstybės biudžeto lėšos (Eur):		Savivaldybės biudžeto lėšos (Eur):		Kitos viešosios lėšos (Eur):		Privačios lėšos (Eur):		ES lėšos (Eur):
	Iš viso:	iš jų bendrasis finansavimas (toliau – BF):	Iš viso:	iš jų BF:	Iš viso:	iš jų BF:	Iš viso:	iš jų BF:	
3 685 043	2 607 000	-	1 078 043	1 078 043	-	-	-	-	-

**1.2.26v Veiksmas: Pėsčiųjų ir dviračių takų plėtra Rokiškio miesto Vilties, Aušros gatvėse** (Projekto metu numatoma įrengti pėsčiųjų ir dviračių takus Vilties (885 m) ir Aušros gatvėse (apie 400 m). Minėtų takų atkarpos leis sujungti pėsčiųjų ir dviračių takus, vedančius nuo gyvenamojo mikrorajono iki miesto centro bei rekreacinių ir priemiestinių teritorijų . Pridedama schema. Siektini rodikliai: gyventojų, besinaudojančių pėsčiųjų ir dviračių takais, skaičius per metus: 10000)

Pradžia (metai)	Pabaiga (metai)	Vykdytojas	Ministerija	Veiksmų programos konkretaus uždavinio numeris ir pavadinimas		Veiksmo atrankos būdas (R, V, -)
2017	2018	RRSA	SM	4.5.1.	Skatinti darnų judumą ir plėtoti aplinkai draugišką transportą siekiant sumažinti anglies dioksido išmetimus	R

**1.2.26v Veiksmo lėšų poreikis ir finansavimo šaltiniai**

Iš viso veiksmui įgyvendinti (Eur):	Valstybės biudžeto lėšos (Eur):		Savivaldybės biudžeto lėšos (Eur):		Kitos viešosios lėšos (Eur):		Privačios lėšos (Eur):		ES lėšos (Eur):
	Iš viso:	iš jų bendrasis finansavimas (toliau – BF):	Iš viso:	iš jų BF:	Iš viso:	iš jų BF:	Iš viso:	iš jų BF:	
123 685	-	-	18 552	18 552					105 133

Iš viso pagal 1.2 uždavinį (Eur):	Valstybės biudžeto lėšos (Eur):		Savivaldybės biudžeto lėšos (Eur):		Kitos viešosios lėšos (Eur):		Privačios lėšos (Eur):		ES lėšos (Eur):
	Iš viso:	iš jų BF:	Iš viso:	iš jų BF:	Iš viso:	iš jų BF:	Iš viso:	iš jų BF:	
18 255 157	3 289 386	682 386	2 446 605	2 445 605	180 939	180 939	207 375	207 375	12 130 852

**1.3. Uždavinys: padidinti tikslinių teritorijų ekonominį aktyvumą skatinant sąveiką su aplinkiniais miestais ir mažinant pasiekiamumo netolygumus.**

**1.3.1v Veiksmas: Ekologiško viešojo transporto Biržų m. plėtra, įsigyjant ekologiškas transporto priemones**

Pradžia (metai)	Pabaiga (metai)	Vykdytojas	Ministerija	Veiksmų programos konkretaus uždavinio numeris ir pavadinimas		Veiksmo atrankos būdas (R, V, –)
2016	2018	BRSA, UAB „Biržų autobusų parkas“	SM	4.5.1.	Skatinti darnų judumą ir plėtoti aplinkai draugišką transportą siekiant sumažinti anglies dioksido išmetimus	R

**1.3.1v Veiksmo lėšų poreikis ir finansavimo šaltiniai**

Iš viso veiksmui įgyvendinti (Eur):	Valstybės biudžeto lėšos (Eur):		Savivaldybės biudžeto lėšos (Eur):		Kitos viešosios lėšos (Eur):		Privačios lėšos (Eur):		ES lėšos (Eur):
	Iš viso:	iš jų bendrasis finansavimas (toliau – BF):	Iš viso:	iš jų BF:	Iš viso:	iš jų BF:	Iš viso:	iš jų BF:	
313 529	-	-	47 029	47 029	-	-	-	-	266 500



**1.3.2v Veiksmas: Ekologiško viešojo transporto plėtra (įsigyjant hibridinį (dujos-elektra) autobusą UAB „Kupiškio autobusų parkas“**

(Projektai rezultatai: įsigytas vienas hibridinis autobusas; vidutinis metinis pervežtų keleivių skaičius: 83240 , iš jų: priemiestyje 51490 keleivių; moksleivių 31750 (sąrašinis pervežamas moksleivių skaičius priemiestyje).

Pradžia (metai)	Pabaiga (metai)	Vykdytojas	Ministerija	Veiksmų programos konkretaus uždavinio numeris ir pavadinimas		Veiksmo atrankos būdas (R, V, –)
2015	2017	KRSA	SM	4.5.1.	Skatinti darnų judumą ir plėtoti aplinkai draugišką transportą siekiant sumažinti anglies dioksido išmetimus	R

**1.3.2v Veiksmo lėšų poreikis ir finansavimo šaltiniai**

Iš viso veiksmui įgyvendinti (Eur):	Valstybės biudžeto lėšos (Eur):		Savivaldybės biudžeto lėšos (Eur):		Kitos viešosios lėšos (Eur):		Privačios lėšos (Eur):		ES lėšos (Eur):
	Iš viso:	iš jų bendrasis finansavimas (toliau – BF):	Iš viso:	iš jų BF:	Iš viso:	iš jų BF:	Iš viso:	iš jų BF:	
313 529			47 029	47 029	-	-	-	-	266 500

**1.3.3v Veiksmas: Ekologiško viešojo transporto plėtra (įsigyjant hibridinį (dujos ir elektra) autobusą UAB „Pasvalio autobusų parkas“**

Projektu numatomi pasiekti rezultatai: 1. Įsigytas vienas hibridinis autobusas. 2. Vidutinis metinis pervežtų keleivių skaičius: 740310, iš jų: mieste 6452 keleiviai; priemiestyje 96858 keleiviai; moksleivių 637000 (sąrašinis pervežamas moksleivių skaičius priemiestyje).

Pradžia (metai)	Pabaiga (metai)	Vykdytojas	Ministerija	Veiksmų programos konkretaus uždavinio numeris ir pavadinimas		Veiksmo atrankos būdas (R, V, –)
2015	2017	PasRSA	SM	4.5.1.	Skatinti darnų judumą ir plėtoti aplinkai draugišką transportą siekiant sumažinti anglies dioksido išmetimus	R

**1.3.3v Veiksmo lėšų poreikis ir finansavimo šaltiniai**

Iš viso veiksmui įgyvendinti (Eur):	Valstybės biudžeto lėšos (Eur):		Savivaldybės biudžeto lėšos (Eur):		Kitos viešosios lėšos (Eur):		Privačios lėšos (Eur):		ES lėšos (Eur):
	Iš viso:	iš jų bendrasis finansavimas (toliau – BF):	Iš viso:	iš jų BF:	Iš viso:	iš jų BF:	Iš viso:	iš jų BF:	
313 529	-	-	47 029	47 029	-	-	-	-	266 500

**1.3.4v Veiksmas: Vietinio susisiekimo viešojo transporto priemonių UAB „Rokiškio autobusų parkas“ atnaujinimas, įsigyjant draugiškas aplinkai viešojo transporto priemones** (siektini rodikliai: viešuoju miesto transportu vežamų keleivių skaičius per metus – 150000)

Pradžia (metai)	Pabaiga (metai)	Vykdytojas	Ministerija	Veiksmų programos konkretaus uždavinio numeris ir pavadinimas	Veiksmo atrankos būdas (R,V, -)
2017	2018	RRSA, UAB „Rokiškio autobusų parkas“	SM	4.5.1. Skatinti darnų judumą ir plėtoti aplinkai draugišką transportą siekiant sumažinti anglies dioksido išmetimus	R

**1.3.4v Veiksmo lėšų poreikis ir finansavimo šaltiniai**

Iš viso veiksmui įgyvendinti (Eur):	Valstybės biudžeto lėšos (Eur):		Savivaldybės biudžeto lėšos (Eur):		Kitos viešosios lėšos (Eur):		Privačios lėšos (Eur):		ES lėšos (Eur):
	Iš viso:	iš jų bendrasis finansavimas (toliau – BF):	Iš viso:	iš jų BF:	Iš viso:	iš jų BF:	Iš viso:	iš jų BF:	
313 529	-	-	47 029	47 029					266 500

**1.3.5v Veiksmas: Dviračių ir pėsčiųjų tako Biržų mieste prie Širvėnos ežero įrengimas, II etapas** (planuojama įrengti pėsčiųjų ir dviračių taką Biržų m. nuo tilto J. Basanavičiaus g., Malūno, Atgimimo ir Jaunimo g. iki pėsčiųjų tilto per ežerą bei atokvėpio aikštelės įrengimas; įgyvendinant I etapo projektą takas buvo įrengtas nuo Kęstučio g. pagal Agluonos upę ir dalį Širvėnos ežero, Reformatų ir Bielinio g. iki J. Basanavičiaus g. tilto; siektini rodikliai: įrengta naujų dviračių ir pėsčiųjų takų – 0,987 km)

Pradžia (metai)	Pabaiga (metai)	Vykdytojas	Ministerija	Veiksmų programos konkretaus uždavinio numeris ir pavadinimas		Veiksmo atrankos būdas (R, V, –)
2016	2019	BRSA	SM	4.5.1.	Skatinti darnų judumą ir plėtoti aplinkai draugišką transportą siekiant sumažinti anglies dioksido išmetimus	R

**1.3.5v Veiksmo lėšų poreikis ir finansavimo šaltiniai**

Iš viso veiksmui įgyvendinti (Eur):	Valstybės biudžeto lėšos (Eur):		Savivaldybės biudžeto lėšos (Eur):		Kitos viešosios lėšos (Eur):		Privačios lėšos (Eur):		ES lėšos (Eur):
	Iš viso:	iš jų bendrasis finansavimas (toliau – BF):	Iš viso:	iš jų BF:	Iš viso:	iš jų BF:	Iš viso:	iš jų BF:	
156 000	-	-	80 417	80 417	-	-			75 583

**1.3.6v Veiksmas: Pasvalio miesto Biržų gatvės rekonstravimas I etapas\*** Projektu numatomi pasiekti rezultatai: 1. rekonstruoti esami automobilių keliai (savivaldybių keliai ir gatvės) – 2,035 km; 2. sutrumpėjęs kelionės rekonstruotais automobilių keliais laikas – 21,90 proc.

Pradžia (metai)	Pabaiga (metai)	Vykdytojas	Ministerija	Veiksmų programos konkretaus uždavinio numeris ir pavadinimas		Veiksmo atrankos būdas (R, V, –)
2016	2017	PasRSA	SM	6.2.1.	Padidinti regionų judumą plėtojant regionų jungtis su pagrindiniu šalies transporto tinklu ir diegiant eismo saugos priemones	R

**1.3.6v Veiksmo lėšų poreikis ir finansavimo šaltiniai**

Iš viso veiksmui įgyvendinti (Eur):	Valstybės biudžeto lėšos (Eur):		Savivaldybės biudžeto lėšos (Eur):		Kitos viešosios lėšos (Eur)*:		Privačios lėšos (Eur):		ES lėšos (Eur):
	Iš viso:	iš jų bendrasis finansavimas (toliau – BF):	Iš viso:	iš jų BF:	Iš viso:	iš jų BF:	Iš viso:	iš jų BF:	
815 603	-	-	61 170	61 170	61 170	61 170	-	-	693 263

\* Savivaldybei skiriamos Kelių priežiūros ir plėtros programos lėšos

Projekte numatyti sprendiniai:

- numatoma suremontuoti Biržų gatvę, kuri prasideda ties sankryža su Vilniaus gatve (pradžia – 15 m nuo sankryžos) ir baigiasi ties sankryža su Mūšos gatve. Remontuojamos gatvės ilgis – 2035 m;
- gatvė bus remontuojama pagal D2 kategorijos gatvės reikalavimus;
- projekte numatoma 6,00 m pločio važiuojamoji dalis (2 eismo juostos po 3,00 m). Ruože Pk 0+00-Plc 0+56 išlaikomas 7,30–8,80 m važiuojamosios dalies plotis prisitaikant prie esamos situacijos;
- ruože Pk 0+78-Pk 7+82 abiejose gatvės pusėse ir ruože Plc7+82-Pk 19+49 kairėje gatvės pusėje bus įrengti 1,50 m pločio šaligatviai su betoninių trinkelų danga;
- ruože Pk 0+78-Pk 1+76 kairėje gatvės pusėje ir ruožuose Pk 0+84-Pk 1+34, Pk 1+70- Pk 1+86 dešinėje gatvės pusėje šaligatvio betoninių trinkelų danga bus

rengiama iki pastatų;

- ruože Pk 7+82-Pk 19+49 dešinėje gatvės pusėje ir ruože Pk 19+49-Pk 20+35 abiejose gatvės pusėse numatomi 1,00 m pločio kelkraščiai, kurie bus apželdinti žole;
- remontuojamoje gatvėje numatoma įrengti 8 sankryžas su šalutinėmis gatvėmis bei 106 įvažiavimus į kiemus ir įvairias teritorijas;
- numatomas gatvės horizontalusis ženklavimas, nauji kelio ženklai;
- ties pėsčiųjų perėjomis, Pk6+03 ir Pk 19+45, bus įrengti iškilūs, 0,08 m aukščio, greičio mažinimo kalneliai iš asfaltbetonio mišinio;
- ties perėja, Pk 6+03, numatomas kryptinis apšvietimas.

**1.3.7v Veiksmas: Vietinių kelių techninių parametrų ir eismo saugos gerinimas Panevėžio rajone** ((Karsakiškio seniūnija-Liekupio g. dalies Paliūniškio k., Krekenavos seniūnija - Kęstučio g. Krekenavos mstl., Naujamiesčio seniūnija - Mickiemės g. Mickiemės k., Pajstrio seniūnija - Sodų g. Skaistgirių k., Saulės g. Skaistgirių k., Panevėžio seniūnija - Žalioji g. Molainių k., Trako g. Bernatonių k., Ramygalos seniūnija - Šilo g. dalies Pašilių II k., Velžio seniūnija - Paupio g. Velželio k., Savanorių g. Vyčių k., Kęstučio g. Vyčių k. gatvių ir kelių rekonstravimas; Siektini rodikliai: rekonstruoti esami automobilių keliai (savivaldybių keliai ir gatvės) – 4 840 m; sutrumpėjęs kelionės rekonstruotais automobilių keliais laikas – 21,90 proc.)

Pradžia (metai)	Pabaiga (metai)	Vykdytojas	Ministerija	Veiksmų programos konkretaus uždavinio numeris ir pavadinimas		Veiksmo atrankos būdas (R, V, –)
2015	2017	PanRSA	SM	6.2.1.	Padidinti regionų judumą plėtojant regionų jungtis su pagrindiniu šalies transporto tinklu ir diegiant eismo saugos priemone	R

### 1.3.7v Veiksmo lėšų poreikis ir finansavimo šaltiniai

Iš viso veiksmui įgyvendinti (Eur):	Valstybės biudžeto lėšos (Eur):		Savivaldybės biudžeto lėšos (Eur):		Kitos viešosios lėšos (Eur):		Privačios lėšos (Eur):		ES lėšos (Eur):
	Iš viso:	iš jų bendrasis finansavimas	Iš viso:	iš jų BF:	Iš viso:	iš jų BF:	Iš viso:	iš jų BF:	

		(toliau – BF):							
1 390 917	-	-	104 319	104 319	104 319	104 319	-	-	1 182 279

**1.3.8v Veiksmas: A17 Panevėžio miesto aplinkelio kelio rekontravimas (nuo 0,8 km. iki 22,25 km.)\*\***

Pradžia (metai)	Pabaiga (metai)	Vykdytojas	Ministerija	Veiksmų programos konkretaus uždavinio numeris ir pavadinimas				Veiksmo atrankos būdas (R,V, –)
2017	2018	LAKD	SM	-				V

**1.3.8v Veiksmo lėšų poreikis ir finansavimo šaltiniai**

Iš viso veiksmui įgyvendinti (Eur):	Valstybės biudžeto lėšos (Eur):		Savivaldybės biudžeto lėšos (Eur):		Kitos viešosios lėšos (Eur):		Privačios lėšos (Eur):		ES lėšos (Eur):
	Iš viso:	iš jų bendrasis finansavimas (toliau – BF):	Iš viso:	iš jų BF:	Iš viso:	iš jų BF:	Iš viso:	iš jų BF:	
55 000 000	8 250 000	8 250 000	-	-	-	-	-	-	46 750 000

\* \*Veiksmas finansuojamas iš Europos infrastruktūros tinklų priemonės fondo lėšų (*Connecting Europe Facility*). Veiksmas galės būti įgyvendintas tik tuomet, jeigu Europos Komisija priims sprendimą finansuoti projektą Europos infrastruktūros tinklų priemonės lėšomis.

**1.3.9v Veiksmas: A10 Panevėžys–Pasvalys–Ryga kelio rekontravimas (nuo 9,4 km iki 66,1 km)\*\***

Pradžia (metai)	Pabaiga (metai)	Vykdytojas	Ministerija	Veiksmų programos konkretaus uždavinio numeris ir pavadinimas				Veiksmo atrankos būdas (R,V, –)
2018	2019	LAKD	SM	-				V

### 1.3.9v Veiksmo lėšų poreikis ir finansavimo šaltiniai

Iš viso veiksmui įgyvendinti (Eur):	Valstybės biudžeto lėšos (Eur):		Savivaldybės biudžeto lėšos (Eur):		Kitos viešosios lėšos (Eur):		Privačios lėšos (Eur):		ES lėšos (Eur):
	Iš viso:	iš jų bendrasis finansavimas (toliau – BF):	Iš viso:	iš jų BF:	Iš viso:	iš jų BF:	Iš viso:	iš jų BF:	
110 000 000	16 500 000	16 500 000	-	-	-	-	-	-	93 500 000

\* \*Veiksmas finansuojamas iš Europos infrastruktūros tinklų priemonės fondo lėšų (*Connecting Europe Facility*). Veiksmas galės būti įgyvendintas tik tuomet, jeigu Europos Komisija priims sprendimą finansuoti projektą Europos infrastruktūros tinklų priemonės lėšomis.

Iš viso pagal 1.3 uždavinį (Eur):	Valstybės biudžeto lėšos (Eur):		Savivaldybės biudžeto lėšos (Eur):		Kitos viešosios lėšos (Eur):		Privačios lėšos (Eur):		ES lėšos (Eur):
	Iš viso:	iš jų BF:	Iš viso:	iš jų BF:	Iš viso:	iš jų BF:	Iš viso:	iš jų BF:	
168 616 636	24 750 000	24 750 000	434 022	434 022	165 489	168 489	-	-	143 267 125

Iš viso pagal 1 tikslą:	Valstybės biudžeto lėšos (Eur):		Savivaldybės biudžeto lėšos (Eur):		Kitos viešosios lėšos (Eur):		Privačios lėšos (Eur):		ES lėšos (Eur):
	Iš viso:	iš jų BF:	Iš viso:	iš jų BF:	Iš viso:	iš jų BF:	Iš viso:	iš jų BF:	



187 755 182	28 105 639	25 498 639	2 946 881	2 946 881	346 428	346 428	270 375	270 375	156 148 859
-------------	------------	------------	-----------	-----------	---------	---------	---------	---------	-------------

<b>Iš viso pagal Panevėžio regiono ITV programos veiksmų planą (Eur):</b>	<b>Valstybės biudžeto lėšos (Eur):</b>		<b>Savivaldybės biudžeto lėšos (Eur):</b>		<b>Kitos viešosios lėšos (Eur):</b>		<b>Privačios lėšos (Eur):</b>		<b>ES lėšos (Eur):</b>
	Iš viso:	iš jų BF:	Iš viso:	iš jų BF:	Iš viso:	iš jų BF:	Iš viso:	iš jų BF:	
187 755 182	28 105 639	25 498 639	2 946 881	2 946 881	346 428	346 428	270 375	270 375	156 148 859

**PANEVĖŽIO REGIONO INTEGRUOTOS TERITORIJŲ VYSTYMO PROGRAMOS EFEKTO IR REZULTATO RODIKLIŲ  
APSKAIČIAVIMO METODIKA**

**2. Tikslas: Sumažinti nedarbo lygį didinant ekonominį aktyvumą ir gerinant gyvenimo kokybę.**

Kodas	Rodiklio pavadinimas	Rodiklio kiekybinės reikšmės apskaičiavimo formulė arba tyrimo pavadinimas	Rodiklio kiekybinei reikšmei apskaičiuoti arba tyrimui atlikti naudojami duomenys (kintamieji)	Duomenis pateikiančios institucijos	Duomenų gavimo šaltiniai	Vertinimo kriterijaus reikšmę apskaičiuojanti institucija	Vertinimo kriterijaus reikšmės apskaičiavimo periodiškumas
1-E-1	Vidutinis Biržų, Kupiškio, Pasvalio ir Rokiškio rajonų savivaldybėse registruotas nedarbo lygis, procentai.	(Registruoto nedarbo lygis Biržų r. sav. + registruotos nedarbo lygis Kupiškio r. sav. + registruotos nedarbo lygis Pasvalio r. sav. + registruotos nedarbo lygis Rokiškio r. sav.) / 4	Registruoto nedarbo lygis Biržų, Kupiškio, Pasvalio ir rokiškio r. sav.	Lietuvos darbo birža	<a href="https://www.ldb.lt">https://www.ldb.lt</a>	Regioninės plėtros departamento prie VRM Panevėžio apskrities skyrius	Metai

1-R-1	Pritrauktos papildomos materialinės investicijos į tikslines teritorijas, tūkst. Eur.	-	-	Savivaldybių administracijos	Projektų įgyvendinimo ataskaitos	Regioninės plėtros departamento prie VRM Panevėžio apskrities skyrius	Metai
1-R-2	Veikiančių ūkio subjektų, tenkančių 1000-ui gyventojų, skaičius, vnt.	(Veikiančių ūkio subjektų skaičius Biržų r. sav. + veikiančių ūkio subjektų skaičius Kupiškio r. sav. + veikiančių ūkio subjektų skaičius Pasvalio r. sav. + veikiančių ūkio subjektų skaičius Rokiškio r. sav.) *1000 / (gyventojų skaičius Biržų r. sav. + gyventojų skaičius Kupiškio r. sav. + gyventojų skaičius Pasvalio r. sav. + gyventojų skaičius Rokiškio r. sav.)	Veikiančių ūkio subjektų skaičius Biržų, Kupiškio, Pasvalio ir Rokiškio r. sav.  Gyventojų skaičius Biržų, Kupiškio, Pasvalio ir Rokiškio r. sav.	Statistikos departamentas prie LRV	Tinklapis: <a href="http://osp.stat.gov.lt/">http://osp.stat.gov.lt/</a>	Regioninės plėtros departamento prie VRM Panevėžio apskrities skyrius	Metai

1-R-3	Darbingo amžiaus gyventojų dalis nuo gyventojų skaičiaus savivaldybėse, kuriose įgyvendinamos integruotos teritorinės investicijos, procentai.	(Darbingo amžiaus gyventojų skaičius, metų pradžioje Biržų r. sav. + darbingo amžiaus gyventojų skaičius, metų pradžioje Kupiškio r. sav. + darbingo amžiaus gyventojų skaičius, metų pradžioje Pasvalio r. sav. + darbingo amžiaus gyventojų skaičius, metų pradžioje Rokiškio r. sav.) *100 / (gyventojų skaičius Biržų r. sav. + gyventojų skaičius Kupiškio r. sav. + gyventojų skaičius Pasvalio r. sav. + gyventojų skaičius Rokiškio r. sav.).	Darbingo amžiaus gyventojų skaičius, metų pradžioje Biržų, Kupiškio, Pasvalio ir Rokiškio r. sav.;  Gyventojų skaičius Biržų, Kupiškio, Pasvalio ir Rokiškio r. sav.	Statistikos departamentas prie LRV	Tinklapis: <a href="http://osp.stat.gov.lt/">http://osp.stat.gov.lt/</a>	Regioninės plėtros departamento prie VRM Panevėžio apskrities skyrius	Metai
-------	--	---	--	------------------------------------	---	---	-------