

ARDYNAS



INŽINERINĖS INFRASTRUKTŪROS VYSTYMO PLANAS VĖJO JĖGAINIŲ PARKO STATYBAI ROKIŠKIO RAJONO SAVIVALDYBĖJE



2019 m.

INŽINERINĖS INFRASTRUKTŪROS VYSTYMO PLANAS
VĖJO JĖGAINIŲ PARKO STATYBAI
ROKIŠKIO RAJONO SAVIVALDYBĖJE

Rokiškio rajono
savivaldybės
administracija

Planavimo organizatorius:
Respublikos g. 94, LT-42136 Rokiškis



Planavimo iniciatorius:

UAB „European Energy Lithuania“
Konstitucijos pr. 21A, LT-08130 Vilnius

ARDYNAS

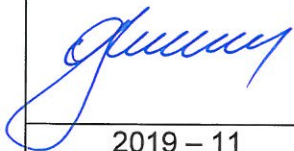


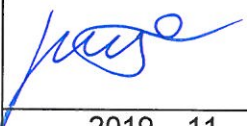


Pagrindinis partneris
Inžinerinės infrastruktūros vystymo
plano rengėjas:

UAB „Ardynas“,
Gedimino 47, LT-44242 Kaunas

2019 m.

Aiškinamasis raštas

PARENGĖ:	Teritorijų planavimo vadovė Olga VAIČIENĖ Atestato Nr. TPV 0085	 2019 – 11
	Teritorijų planavimo specialistė Zita LABANAUSKIENĖ Atestato Nr. TPV 0066	 2019 – 11
	Poveikio aplinkai vertinimo ir teritorijų planavimo specialistė, Jolanta Elena PAPLAUSKIENĖ Atestato Nr. TPV 0065	 2019 – 11
	Inžinierius Mantas MORKVĖNAS	 2019 – 11



TURINYS

IVADAS	5
1. INFORMACIJA APIE VYSTYMO PLANO INICIATORIŲ, ORGANIZATORIŲ IR RENGĖJĄ	6
2. TERITORIJŲ PLANAVIMO DOKUMENTAS	7
2.1. PLANAVIMO SĄLYGOS IR RAŠTAI	8
2.2. TECHNINIAI DUOMENYS APIE PLANUOJAMĄ OBJEKTĄ	9
3. ESAMOS BŪKLĖS ĮVERTINIMAS.....	10
3.1. PLANUOJAMOS TERITORIJOS GEOGRAFINĖ IR ADMINISTRACINĖ PADĖTIS.....	10
3.2. PLANUOJAMOS TERITORIJOS PARINKIMAS.....	10
3.3. SAŠAJOŠ SU GALIOJANČIAIS PLANAIS IR PROGRAMOMIS.....	11
3.4. ESAMA ŽEMĖNAUDA	12
3.5. ESAMA SUSISIEKIMO IR INŽINERINĖ INFRASTRUKTŪRA	15
3.6. GYVENAMOJI APLINKA	15
3.5. PAVIRŠINIAI VANDENS TELKINIAI.....	16
3.6. MIŠKAI.....	17
3.7. KULTŪROS PAVELDO OBJEKTAI	18
3.8. SAUGOMOS TERITORIJOS	18
4. VYSTYMO PLANO SPRENDINIAI	19
4.1. SPRENDINIŲ KONKRETIZAVIMAS	19
4.2. SPRENDINIŲ ĮGYVENDINIMO PRIELAIDOS.....	20
5. TERITORIJOS ANALIZEI NAUDOTI DUOMENŲ ŠALTINIAI.....	21
6. TEISĖS AKTŲ IR LITERATŪROS SĄRAŠAS	22
7. PRIEDAI.....	22



ĮVADAS

Vadovaujantis Rokiškio rajono savivaldybės tarybos 2019 m. vasario 20 d. priimtu sprendimu Nr. TS-23 „Dėl inžinerinės infrastruktūros vystymo plano vėjo jėgainių parko statybai rengimo ir planavimo tikslų“ numatoma suplanuoti ir įrengti apie 14 vėjo elektrinių parką Kamajų seniūnijoje, Rokiškio rajono savivaldybėje. Vienos VE skaičiuojama preliminari metinė elektros energijos gamyba planuojama iki 18 000 MWh. Elektros gamybos procesas bus visiškai automatizuotas.

VE parko paskirtis – elektros energijos gamyba iš atsinaujinančių energijos šaltinių. Pagal lyginamąjį galutinių elektros energijos sąnaudų ūkio šakose, tenkančių vienam gyventojui, rodiklį Lietuva šiuo metu ženkliai atsilieka nuo išsivysčiusių Europos šalių. 2018 m ES šalyse elektros sąnaudos, tenkančios vienam gyventojui, vidutiniškai buvo apie 2,5 karto didesnės nei Lietuvoje. Tikėtina, kad, Lietuvos atotrūkis nuo kitų ES valstybių šiuo klausimu menkės, o elektros energijos poreikis augs. Prognozuojama, kad numatytas šalies ūkio modernizavimas lems sparčius elektros energijos poreikio augimo tempus, o jos dalis galutinės energijos struktūroje didės visose ūkio šakose.

Pagal Europos Parlamento ir Tarybos direktyvą 2001 07 27 2001/77/EC dėl elektros energijos, pagamintos iš atsinaujinančių energijos išteklių, rėmimo vidaus elektros rinkoje šalių ES narių išteklių dalis bendrame energijos balanse turi sudaryti ne mažiau 12%, o šalies elektros balanse 22,1%, kad 2020 m. atsinaujinančios energijos išteklių dalis bendrame energijos balanse sudarytų ne mažiau 23%. Tai ženklūs skaičiai. Šis padidėjimas galimas visų pirma vėjo energetikos pagalba.

Nacionalinėje energetinės nepriklausomybės strategijoje taip pat numatyti ambicingi siekiai padidinti atsinaujinančių energijos išteklių dalį, palyginti su šalies bendruoju galutiniu energijos suvartojimu. Šių tikslų siekiama skatinant atsinaujinančių energijos išteklių plėtrą elektros, šilumos ir transporto sektoriuose.

Rokiškio rajono savivaldybės teritorijos bendrojo plano, patvirtinto Rokiškio rajono savivaldybės tarybos 2008 m. birželio 27 d. sprendimu Nr. TS-6.109 „dėl Rokiškio rajono savivaldybės teritorijos bendrojo plano ir Rokiškio miesto teritorijos bendrojo plano patvirtinimo“, sprendiniai vėjo jėgainių statybos nereglamentuoja.

Siekiant sudaryti prielaidas vėjo jėgainių parko vystymui Rokiškio rajone yra numatoma parengti vietovės lygmens specialiojo teritorijų planavimo dokumentą – inžinerinės infrastruktūros vystymo planą.

Parengus vietovės lygmens specialiojo teritorijų planavimo dokumentą – inžinerinės infrastruktūros vystymo planą, bus įgyvendintos prielaidos vėjo jėgainių parko statybai.



1. INFORMACIJA APIE VYSTYMO PLANO INICIATORIŲ, ORGANIZATORIŲ IR RENGĖJĄ

Planavimo organizatorius:

Įmonės pavadinimas	Rokiškio rajono savivaldybės administracija
Adresas	Respublikos g. 94, LT-42136 Rokiškis
Kontaktinis asmuo	Ingrida Trumpaitė, Architektūros ir paveldosaugos skyriaus Vyriausioji specialistė
Telefonas	8-458-71160
El. paštas	i.trumpaite@post.rokiskis.lt

Planavimo iniciatorius:

Įmonės pavadinimas	UAB „European Energy Lithuania“
Adresas	Konstitucijos pr. 21 A, LT- 08130 Vilnius
Kontaktinis asmuo	Andrius Čypas
Telefonas	8-698-13536
El. paštas	europeanenergylithuania@gmail.com

Vystymo plano rengėjas:

Įmonės pavadinimas	UAB „Ardynas“
Adresas	Gedimino g. 47, LT44242 Kaunas
Kontaktinis asmuo	Olga Vaičienė, teritorijų planavimo vadovė
Telefonas	Tel.: (8 37) 323 209, mob.: +370 611 22898
El. paštas	o.vaiciene@ardynas.lt



2. TERITORIJŲ PLANAVIMO DOKUMENTAS

Planavimo pagrindas:

Rokiškio rajono savivaldybės tarybos 2019 m. vasario 20 d. sprendimas Nr. TS-23 „Dėl inžinerinės infrastruktūros vystymo plano vėjo jėginių parko statybai rengimo ir planavimo tikslų“.

2019 m. balandžio 2d. pasirašyta Teritorijų planavimo proceso inicijavimo sutartis Nr.DS-238, kurią rengiant buvo gauti į planuojamą teritoriją patenkančių žemės sklypų savininkų sutikimai.

Planavimo darbų programa: 2019 m. balandžio 1d.patvirtinta Rokiškio rajono savivaldybės administracijos direktoriaus įsakymu Nr. AV-292 „Dėl inžinerinės infrastruktūros vystymo plano vėjo jėginių parko statybai Rokiškio rajono savivaldybėje rengimo proceso organizavimo ir planavimo darbų programos patvirtinimo.

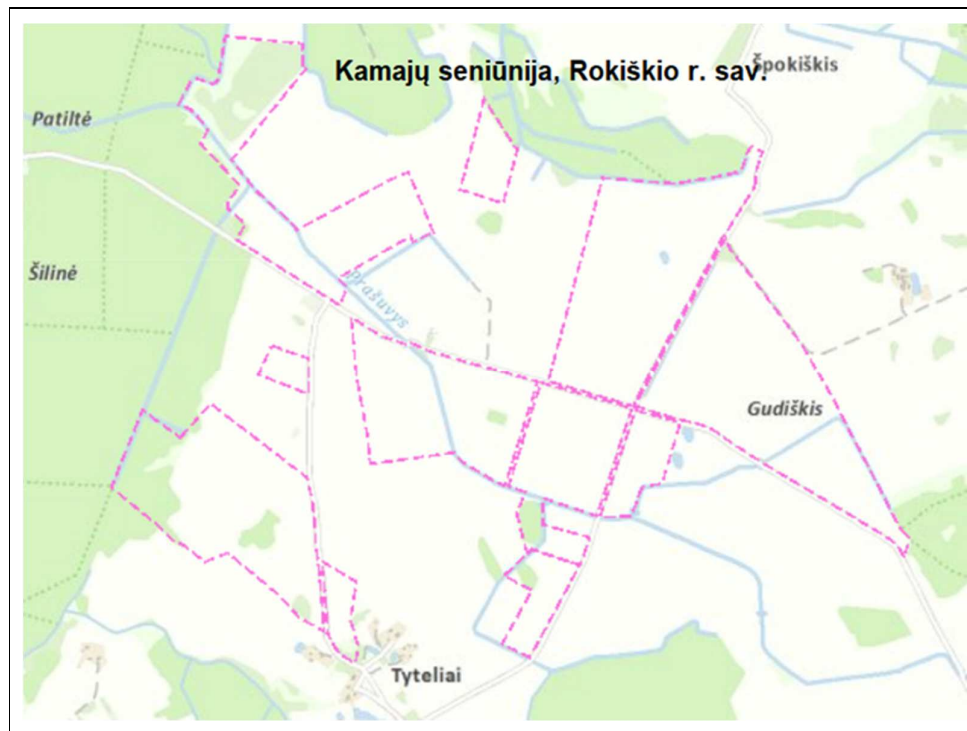
Plano pavadinimas: Inžinerinės infrastruktūros vystymo planas vėjo jėginių parko statybai Rokiškio rajono savivaldybėje (toliau tekste – **Vystymo planas**).

Planavimo lygmuo: Vietovės lygmuo.

Planavimo tikslai ir uždaviniai:

- ✓ nustatyti vėjo jėginių parko statybai tinkamą vietą žemės ūkio teritorijoje, įvertinant šios teritorijos naudojimo, tvarkymo, apsaugos aspektus, kitus reikalavimus;
- ✓ pagal poreikį numatyti žemės sklypų pertvarkymo būdus;
- ✓ įvertinti teritorijos urbanistinę struktūrą, parengtus ir rengiamus teritorijų planavimo dokumentus, esamą infrastruktūros sistemą ir kitą informaciją;
- ✓ užtikrinti darnią alternatyvios energijos šaltinių plėtrą – numatyti vėjo jėginių parko statybos plėtros sprendinius, kurie nesukeltų pavojaus aplinkai ir žmonėms;
- ✓ parinkti aplinkos apsaugos priemones ir apribojimus.

Planuojamos teritorijos adresas: teritorijos Rokiškio rajono savivaldybėje, Kamajų sen., Tytelių k., Gudiškio vs., Špokišio k., Gaveikių k. (unikalus numeriai: 7320/0001:57, 7320/0001:138, 7320/0001:55, 7320/0001:137, 7320/0001:13, 7320/0001:98, 7320/0001:136, 7320/0001:142, 7320/0001:41, 7320/0001:39, 7320/0001:7, 7320/0001:177, 7320/0002:212, 7320/0001:18, 7320/0002:22, 7310/0004:295, 7320/0001:101, 7320/0001:112, 7320/0001:116, 7320/0001:121, 7335/0005:74). Planuojamos teritorijos preliminarus plotas ~ 202,8626 ha. 1 pav. „Planuojamos teritorijos schema“.



1 pav. Planuojamos teritorija schema

2.1. Planavimo sąlygos ir raštai

Planavimo sąlygas išdavė:

Eil. Nr.	Įmonės pavadinimas	Išdavimo data ir Nr.
1.	Rokiškio rajono savivaldybės administracija, Rokiškio rajono sav., Respublikos g. 94	2019-04-08 Nr. REG101782
2.	Nacionalinis visuomenės sveikatos centras prie Sveikatos apsaugos ministerijos, Vilniaus m. sav., Kalvarijų g. 153	2019-04-09 Nr. REG102008
3.	VĮ Transporto kompetencijų agentūra, Kauno miesto sav., I. Kanto g. 25	2019-04-18 Nr. REG103284
4.	LITGRID AB, Vilniaus miesto sav., A. Juozapavičiaus g. 13	2019-04-11 Nr. REG102290
5.	Lietuvos automobilių kelių direkcija prie Susisiekimo ministerijos, Vilniaus miesto sav., J. Basanavičiaus g. 36	2019-04-17 Nr. REG103047
6.	Priešgaisrinės apsaugos ir gelbėjimo departamentas prie LR VRM, Vilniaus miesto sav., Švitrigailos g. 18	2019-04-15 Nr. REG102728


Raštai dėl neišduotų planavimo sąlygų:

Eil. Nr.	Įmonės pavadinimas	Rašto data ir Nr.
7.	Aplinkos apsaugos agentūra, A. Juozapavičiaus g. 9, LT-09311 Vilnius	2019-04-19 Nr. (30.2)-A4E-887
8.	KPD prie LR Kultūros ministerijos Panevėžio sk.	2019-04-11d. Nr. (12.12.-P)2P-128
9.	Valstybės sienos apsaugos tarnyba prie LR VRM, Vilniaus m. sav., Savanorių pr.	2019-04-16d. Nr.(21)-14-1115
10.	Lietuvos kariuomenės vado raštas „Dėl vėjo elektrinių statybos“	2019-05-07 Nr.KVS-148

2.2. Techniniai duomenys apie planuojamą objektą

Planuojamas 70 MW bendros galios vėjo elektrinių parkas Rokiškio rajono savivaldybės Kamajų sen., Tytelių k.; Gudiškio vs.; Špokiškio k.; Gaveikių km. esančiuose žemės sklypuose. Numatoma, kad vėjo elektrinių parką sudarys vėjo elektrinės, kurių kiekvienos galia 4500–6000 kW. Vėjo elektrinių skaičius priklausys nuo pasirinkto modelio galios.

Svarstomas tokių VE modelių kaip Vestas V162, GE 158 ar kitų, pritaikytų darbui žemyninio vėjo sąlygomis, įrengimas. Žemiau lentelėje pateikiama informacija apie šių modelių technologinius parametrus, tačiau planuojamoje teritorijoje gali būti įrengiamas, bet kuris prieinamas rinkoje ir tinkamas alternatyvus vėjo elektrinės modelis su analogiškais techniniais parametrais.

1 lentelė. Galimų VE modelių pagrindiniai techniniai duomenys

Modelis	Vestas V162	General Electric GE 158
Nominali galia	5,4 MW	4,5/4,8/5,0/5,3/5,5 MW
Bokšto aukštis	164 m	150/161 m
Rotoriaus skersmuo	162 m	158 m
Bendras VE aukštis	245 m	229/240 m
Generuojamas triukšmo lygis, dBA	104 dBA	104–106 dBA
Vienos VE skaičiuojama preliminarinė metinė elektros energijos gamyba	18 000 MWh	18 000 MWh

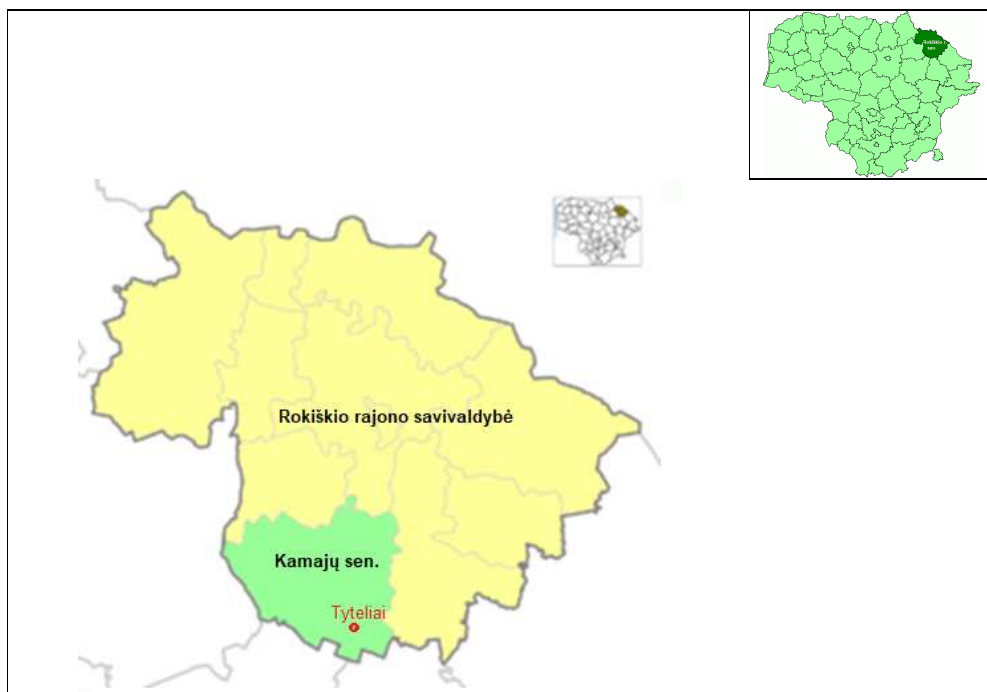
VE parką sudarančių VE skaičius bei VE išdėstymas planuojamuose žemės sklypuose priklausys nuo pasirinkto modelio galios.

3. ESAMOS BŪKLĖS ĮVERTINIMAS

3.1. Planuojamos teritorijos geografinė ir administracinė padėtis

Teritorija vėjo jėgainių parko statybai parinkta Kamajų seniūnijoje, Rokiškio r. savivaldybės teritorijoje.

Kamajų seniūnija yra Rokiškio rajono pietvakariuose. Seniūnijos plotas 20 059 ha, iš jų 15 140 ha užima žemės naudmenos ir 4 143 ha – miškai, priklauso 80 kaimų.

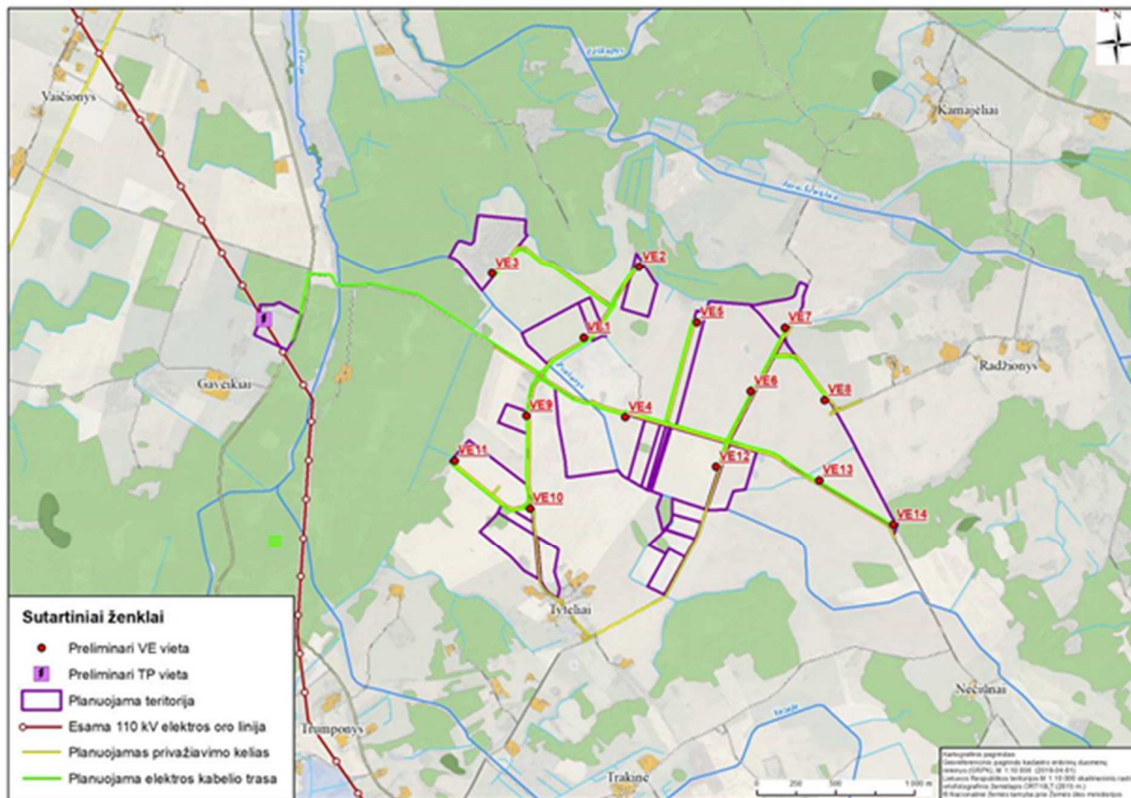


2 pav. Planuojamos teritorijos administracinė padėtis

3.2. Planuojamos teritorijos parinkimas

Planuojama teritorija: žemės sklypai Rokiškio rajono savivaldybėje, Kamajų sen., Tytelių k., Gudiškio vs., Špokiškio k., Gaveikių k. Planuojamos teritorijos preliminarus plotas ~ 208,0026 ha. Vietos pasirinkimą planuojamai veiklai lėmė šios pagrindinės priežastys:

- vyrauja žemės ūkio paskirties žemės sklypai;
- teritorija yra mažai apgyvendinta, gyvenamos sodybos yra pakankamu atstumu nuo planuojamų VE įrengimo vietų;
- pakankami atstumai iki saugomų ar NATURA 2000 teritorijų;
- netoli praeina esama 110 kV elektros perdavimo linija, prie kurios yra galimybė prijungti planuojamą VE parką.



3 pav. Planuojama teritorija su preliminariomis VE ir elektros kabelio paklojimo vietomis

3.3. Sąsajos su galiojančiais planais ir programomis

Rokiškio rajono savivaldybės teritorijos bendrajame plane vėjo jėgainių statyba nenagrinėjama, todėl siekiant sudaryti prielaidas vėjo energetikos vystymui yra rengiamas specialusis planas.

Bendrieji planai

- Lietuvos Respublikos teritorijos bendrasis planas, patvirtintas Lietuvos Respublikos Seimo 2002 m. spalio 29 d. nutarimu Nr. IX-1154;
- Panevėžio apskrities bendrasis planas. Plano aiškinamajame rašte yra paminėta, kad vienas iš tikslų yra plačiau naudoti atsinaujinančius išteklius.

Strateginiai planai ir programos

- parengtas ir patvirtintas Rokiškio rajono savivaldybės Strateginis plėtros planas iki 2022m ir Rokiškio rajono energijos išteklių plėtros sektorinė studija.
- Nacionalinė darnaus vystymosi strategija (patvirtinta LRV 2003 m. rugsėjo 11 d. nutarimu Nr. 1160);
- Nacionalinė aplinkos apsaugos strategija (patvirtinta LRS 2015 m. balandžio 16 d. nutarimu Nr. XII-1626);
- Nacionalinė energetinės nepriklausomybės strategija (patvirtinta LRS 2018 m. birželio 21 d. nutarimu Nr. XIII-1288);

- Nacionalinė klimato kaitos valdymo politikos strategija (patvirtinta LRS 2012 m. lapkričio 6 d. nutarimu Nr. XI-2375);
- Energijos efektyvumo veikslių planas (patvirtintas LR energetikos ministro 2014 m. gegužės 30 d. įsakymu Nr. 1-149);

Nacionalinėje darnaus vystymosi strategijoje numatomas efektyvesnis gamtos išteklių naudojimas.

Nacionalinėje aplinkos apsaugos strategijoje viena iš keturių prioritetinės aplinkos apsaugos sričių yra darnus gamtos išteklių naudojimas.

Nacionalinėje energetinės nepriklausomybės strategijoje numatyta, kad iki 2030 metų 45 % elektros ir 90 % šilumos energijos bus pagaminta iš atsinaujinančių išteklių – vėjo, saulės ir biomasės.

Nacionalinė klimato kaitos valdymo politikos strategija nurodo tikslus ir priemones mažinti išmetamųjų ŠESD kieki.

Energijos efektyvumo veikslių planas numato priemones skirtas sumažinti išmetamų šiltnamio efektą.

3.4. Esama žemėnauda

Vystymo plano sprendinių įgyvendinimas numatomas Kamajų seniūnijos Tytelių, Špokiškio, Gaveikių kaimų bei Gudiškio vs. Teritorijoje. Šiuose kaimuose bei jų apylinkėse vyrauja žemės ūkio paskirties žemė. Į planuojamą teritoriją patenkantys žemės sklypai yra žemės ūkio paskirties.

Žemiau lentelėje pateikiama informacija apie planuojamoje teritorijoje esančius privačios nuosavybės teisę valdomus žemės sklypus bei juose taikomas specialiąsias žemės ir miško naudojimo sąlygas.

2 lentelė. Informacija apie planuojamoje teritorijoje esančius žemės sklypus

Eil. Nr.	Žemės sklypo kadastrinis Nr.	Žemės sklypo plotas, ha	Paskirtis	Žemės sklypo adresas	Įregistruotos specialiosios sąlygos
1.	7320-0001-0057	17,0800	Žemės ūkio	Rokiškio raj., sav., Kamajų sen., Tytelių km.,	Paviršinio vandens telkinių apsaugos zonos ir pakrantės apsaugos juostos. Vandens telkinių plotas: 0,2600 ha Miško naudojimo apribojimai. Miško žemės plotas: 1,0000 ha
2.	7320-0001-0138	0,6300	Žemės ūkio	Rokiškio raj., sav., Kamajų sen., Tytelių km.,	Paviršinio vandens telkinių apsaugos zonos ir pakrantės apsaugos juostos. Vandens telkinių plotas: 0,0100 ha
3.	7320-0001-0055	3,7600	Žemės ūkio	Rokiškio raj., sav., Kamajų sen., Tytelių km.,	Paviršinio vandens telkinių apsaugos zonos ir pakrantės apsaugos juostos. Vandens telkinių plotas: 0,0400 ha Miško naudojimo apribojimai. Miško žemės plotas: 0,3000 ha



Eil. Nr.	Žemės sklypo kadastrinis Nr.	Žemės sklypo plotas, ha	Paskirtis	Žemės sklypo adresas	Įregistruotos specialiosios sąlygos
4.	7320-0001-0137	1,3300	Žemės ūkio	Rokiškio raj., sav., Kamajų sen., Tytelių km.,	Paviršinio vandens telkinių apsaugos zonos ir pakrantės apsaugos juostos. Vandens telkinių plotas: 0,0200 ha
5.	7320-0001-0013	20,8400	Žemės ūkio	Rokiškio raj., sav., Kamajų sen., Tytelių km.,	Paviršinio vandens telkinių apsaugos zonos ir pakrantės apsaugos juostos. Vandens telkinių plotas: 0,5000 ha
6.	7320-0001-0098	10,9000	Žemės ūkio	Rokiškio raj., sav., Kamajų sen., Tytelių km.,	Miško naudojimo apribojimai. Miško žemės plotas: 0,7400 ha
7.	7320-0001-0136	9,0000	Žemės ūkio	Rokiškio raj., sav., Kamajų sen., Tytelių km.,	Kitos žemės plotas: 0,4500 ha
8.	7320-0001-0018	35,6915	Žemės ūkio	Rokiškio r. sav., Kamajų sen., Gudiškio vs.	Vandens telkinių plotas: 0,1000 ha
9.	7320-0001-0142	1,9400	Žemės ūkio	Rokiškio raj., sav., Kamajų sen., Tytelių km.,	Paviršinio vandens telkinių apsaugos zonos ir pakrantės apsaugos juostos
10.	4400-2612-1571	3,2996	Žemės ūkio	Rokiškio raj., sav., Kamajų sen., Tytelių km.,	Kelio servitutas – teisė važiuoti transporto priemonėmis
11.	4400-2611-5753	2,8743	Žemės ūkio	Rokiškio raj., sav., Kamajų sen., Tytelių km.,	Miško naudojimo apribojimai. Miško žemės plotas: 0,4920 ha Vandens telkinių plotas: 0,0736 ha
12.	7320-0001-0007	1,8800	Žemės ūkio	Rokiškio raj., sav., Kamajų sen., Tytelių km.,	-
13.	7320-0001-0101	12,8200	Žemės ūkio	Rokiškio r. sav., Kamajų sen., Špokiškio k	Paviršinio vandens telkinių apsaugos zonos ir pakrantės apsaugos juostos
14.	7320-0001-0112	9,1700	Žemės ūkio	Rokiškio r. sav., Kamajų sen., Špokiškio k	Paviršinio vandens telkinių apsaugos zonos ir pakrantės apsaugos juostos
15.	7320-0001-0116	2,4000	Žemės ūkio	Rokiškio r. sav., Kamajų sen., Špokiškio k	Paviršinio vandens telkinių apsaugos zonos ir pakrantės apsaugos juostos
16.	7320-0001-0121	4,5500	Žemės ūkio	Rokiškio r. sav., Kamajų sen., Špokiškio k	Elektros linijų apsaugos zonos Kelių apsaugos zonos
17.	4400-0873-1431	1,6400	Žemės ūkio	Rokiškio raj., sav., Kamajų sen., Tytelių km.,	Miško naudojimo apribojimai. Miško žemės plotas: 0,3600 ha
18.	4400-1628-5873	45,4000	Žemės ūkio	Rokiškio r. sav., Kamajų sen., Gudiškio vs.	Vandens telkinių plotas: 0,9900 ha



Eil. Nr.	Žemės sklypo kadastrinis Nr.	Žemės sklypo plotas, ha	Paskirtis	Žemės sklypo adresas	Įregistruotos specialiosios sąlygos
19.	7320-0002-0022	6,7600	Žemės ūkio	Rokiškio r. sav., Kamajų sen., Gudiškio vs.	Paviršinio vandens telkinių apsaugos zonos ir pakrantės apsaugos juostos Vandens telkinių plotas: 0,1700 ha
20.	7335-0005-0074	5,8700	Žemės ūkio	Rokiškio r. sav., Kamajų sen., Gaveikių k.	Vandens telkinių plotas: 0,0400 ha
21.	4400-2099-5231	5,0272	Žemės ūkio	Rokiškio r. sav., Kamajų sen., Špokiškio k	Kelio servitutas - teisė važiuoti transporto priemonėmis. Kelių plotas: 0,0198 ha Vandens telkinių plotas: 0,1493 ha
22.	7320-0001-0126	5,1400	Žemės ūkio	Rokiškio r. sav., Kamajų sen., Tytelių k.	-

Su žemės sklypų savininkais, kurių žemės sklypuose planuojamos VE, yra pasirašytos žemės nuomos sutartys su vystymo plano iniciatoriumi UAB „European Energy Lithuania“ dėl galimybės statyti VE 0,30 ha plote konkrečiame žemės sklype bei planuoti reikiamą infrastruktūrą VE aptarnavimui.

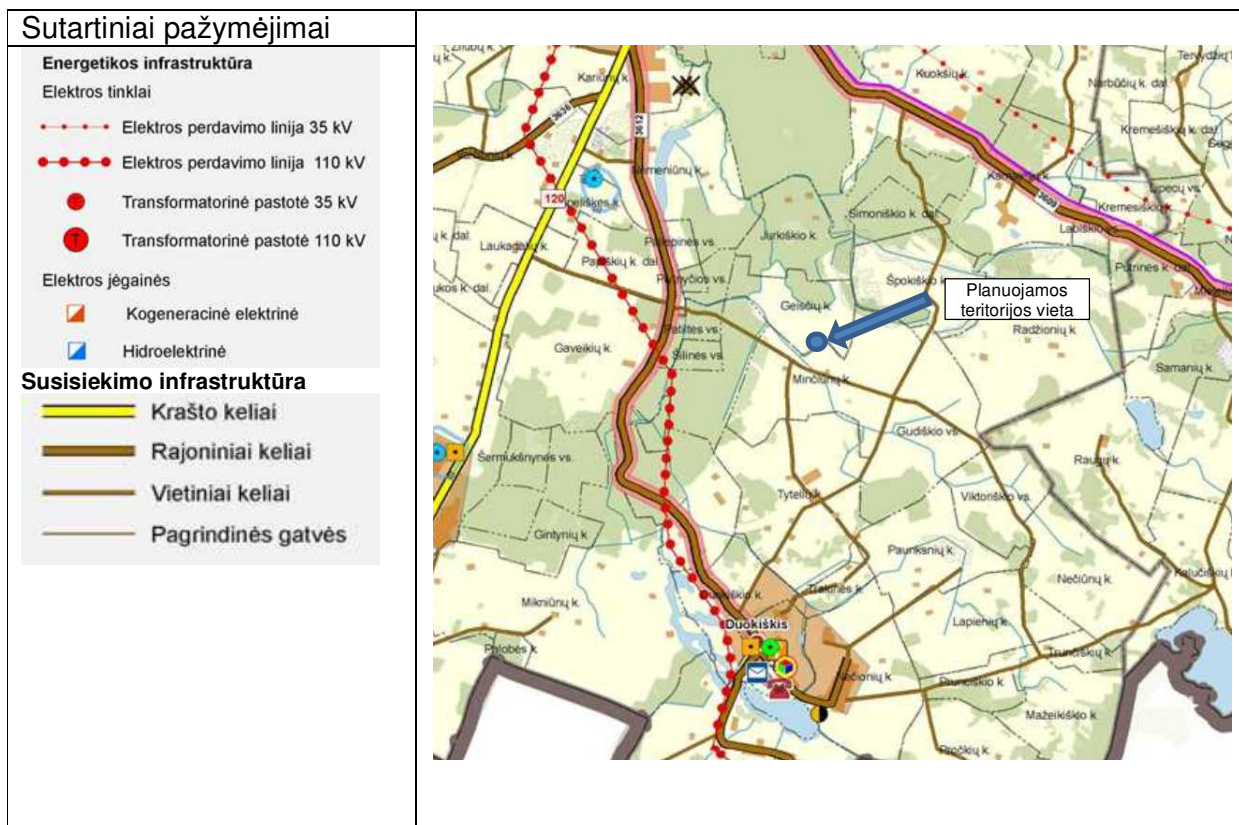
Kiekvienai VE statybai ir eksploatavimui numatytas apie 30 arų plotas. VE statybos vieta bus tikslinama sekančiuose projekto vystymo etapuose – rengiant techninį projektą bei atliekant poveikio visuomenės sveikatai vertinimą (PVSV).

Vėjo elektrinės planuojamos tik privačios nuosavybės teise valdomuose žemės ūkio paskirties žemės sklypuose.

3.5. Esama susisiekimo ir inžinerinė infrastruktūra

Greta planuojamos teritorijos praeina rajoninis kelias „Kariūnai – Duokiškis – Vilučiai – Kušliai“ Nr. 3612, kuris toliau įsijungia į krašto kelią „Radiškis – Anykščiai – Rokiškis“ Nr.120. Netoli planuojamos teritorijos praeina 110 kV elektros oro perdavimo linija valdoma perdavimo tinklų operatoriaus LITGRID AB.

Tarp planuojamų žemės sklypų praeina esami vietinės reikšmės privažiavimo keliai. Infrastruktūros plėtra šioje teritorijoje pagal Rokiškio r. sav. Bendrąjį planą nenumatyta.



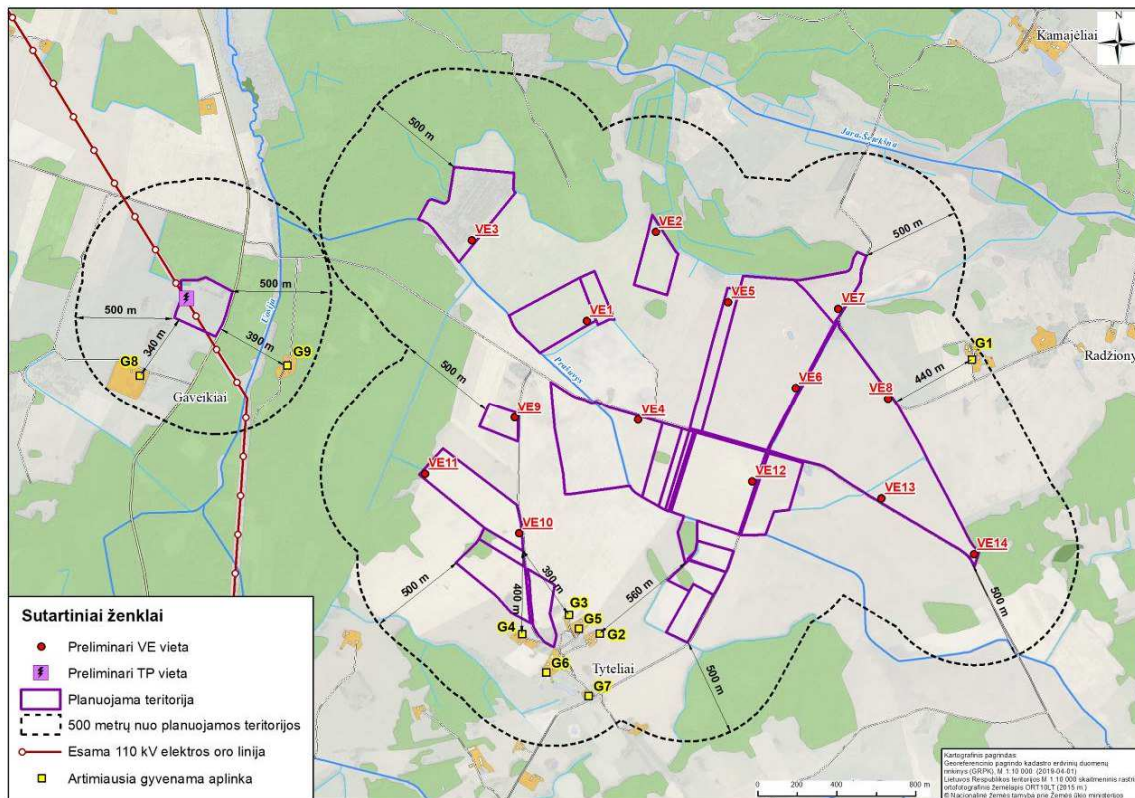
4 pav. Ištrauka iš Rokiškio r. sav. BP inžinerinės infrastruktūros ir susisiekimo br.

3.6. Gyvenamoji aplinka

Planuojama teritorija įsiterpusi tarp Gaveikių, Tytelių ir Radžionių gyvenviečių. Teritorija nėra tankiai apgyvendinta. Plano teritorijai artimoje aplinkoje (500 m atstumu nuo planuojamų žemės sklypų) identifikuotos 9 gyvenamosios sodybos. Atstumai nuo žemės sklypų, kuriuose planuojamas VE įrengimas, ribų iki artimiausių gyvenamųjų sodybų pateikiami 5 pav. „Gyvenamoji aplinka aplink planuojamą teritoriją“.

Su gyvenamąja aplinka besiribojančiuose sklypuose nebus įrengiamos vėjo elektrinės. Planuojant vėjo elektrinių išdėstymą planuojamos teritorijos žemės sklypuose bus išlaikomi atstumai, užtikinantys, kad vėjo elektrinių generuojamas triukšmo lygis artimiausioje

gyvenamojoje aplinkoje neviršytų LR Higienos normoje HN33:2011 nustatytų triukšmo rodiklių ribinių verčių.



5 pav. Gyvenamoji aplinka aplink planuojamą teritoriją (šaltinis – SPAV ataskaita)

3.5. Paviršiniai vandens telkiniai

Prie paviršinių vandens telkinių priskiriami ežerai, upės, upeliai, žuvininkystei ir kitiems tikslams įrengti tvenkiniai, kanalai.

Vadovaujantis LR aplinkos ministro 2007 m. vasario 14 d. patvirtintu įsakymu Nr. D1-98 „Dėl paviršinių vandens telkinių apsaugos zonų ir pakrančių apsaugos juostų nustatymo tvarkos aprašo patvirtinimo“ yra nustatomos vandens telkinių apsaugos juostos ir zonos. Veiklą vandens telkinių apsaugos juostose ir zonose reglamentuoja Specialiosios žemės ir miško naudojimo sąlygos, patvirtintos 1992 m. gegužės 12 d. LRV nutarimu Nr. 343.

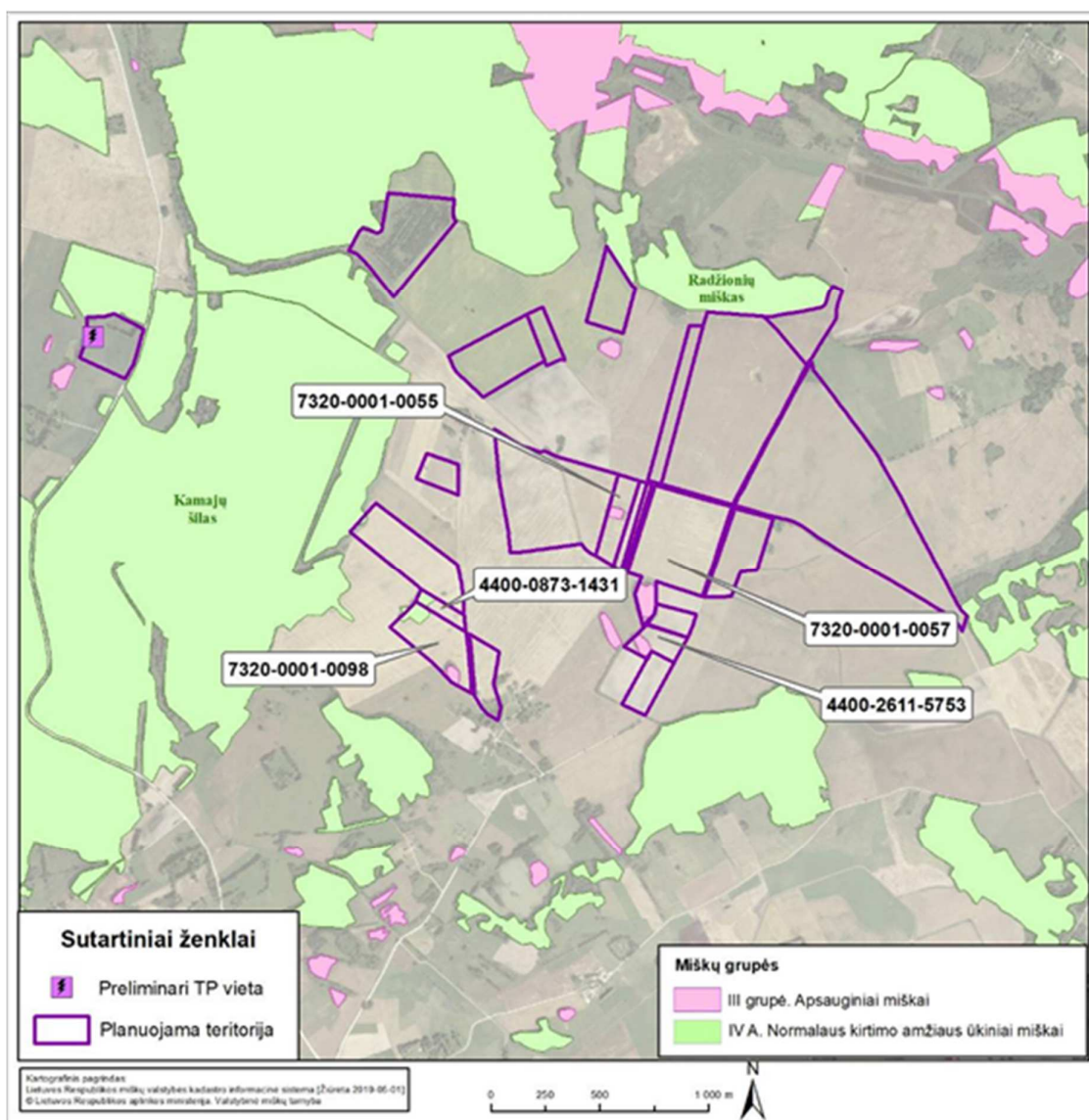
Į planuojamą teritoriją patenka Prašuvio upė, kuriai yra nustatyta paviršinių vandens telkinių apsaugos zona ir pakrančių apsaugos juosta.

Pagal LR saugomų teritorijų įstatymo (1993 m. lapkričio 9 d. Nr. I-301) 20 straipsnio 5 dalimi pakrantės apsaugos juostoje leidžiama statyti vandens telkinio pakrantės apsaugos juostą kertančius kelius ir inžinerinius tinklus.

3.6. Miškai

Planuojama teritorija yra išsidėsčiusi greta Kamajų šilo ir Radžionių miško. Keliuose į planuojamą teritoriją patenkančiuose žemės sklypuose yra išlikę nedideli miško plotai. Pagal LR miškų kadastro informacinės sistemos duomenis žemės sklypuose kad. Nr. 7320-0001-0055, kad. Nr. 7320-0001-0057, kad. Nr. 4400-2611-5753 ir kad. Nr. 7320-0001-0098 – III grupės „Apsauginiai miškai“ nedideli miško ploteliai; žemės sklypuose kad. Nr. 7320-0001-0098, kad. Nr. 4400-0873-1431 – ūkiniai miškai.

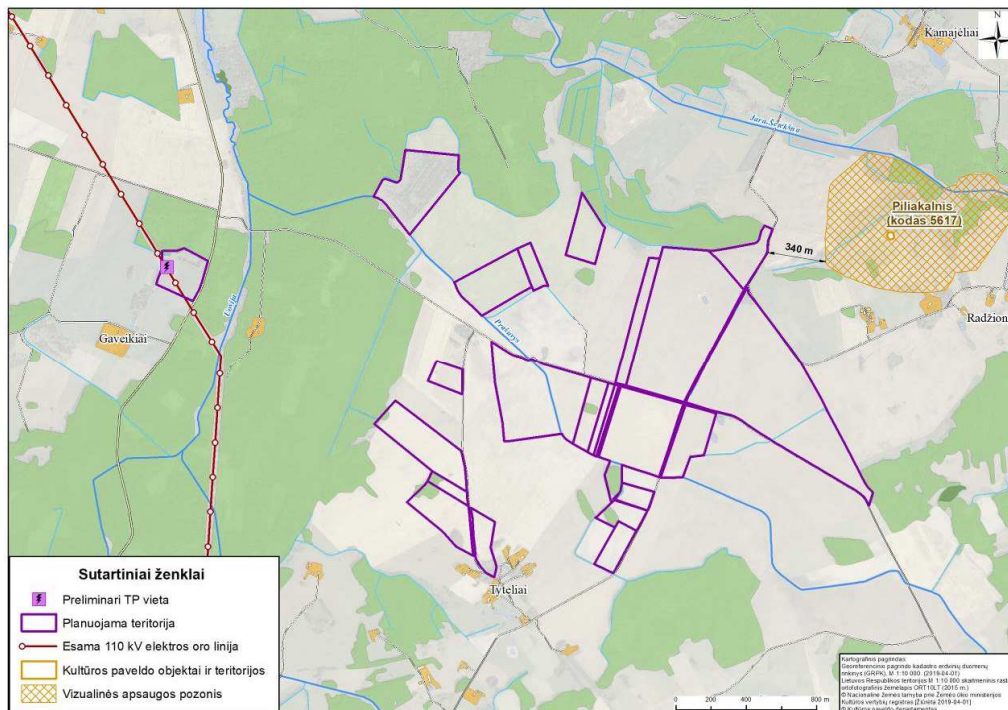
Miško plotuose, patenkančiuose į planuojamų žemės sklypų ribas vėjo elektrinių ir susijusių inžinerinės infrastruktūros įrenginių įrengimas nenumatomas, miško kirtimas neplanuojamas bei miško žemės pavertimas kitomis naudmenomis nebus atliekamas.



6 pav. Miškų išsidėstymas aplink planuojamą teritoriją (šaltinis - SPAV ataskaita)

3.7. Kultūros paveldo objektai

Planuojamuose žemės sklypuose registruotų kultūros paveldo vertybių nėra. Artimiausioje aplinkoje yra Piliakalnis, nutolęs nuo planuojamos teritorijos apie 340m. Nekilnojamo kultūros paveldo objekto kodas 5617 (žr. 7 pav. „Kultūros paveldo objektai aplink planuojamą teritoriją“).

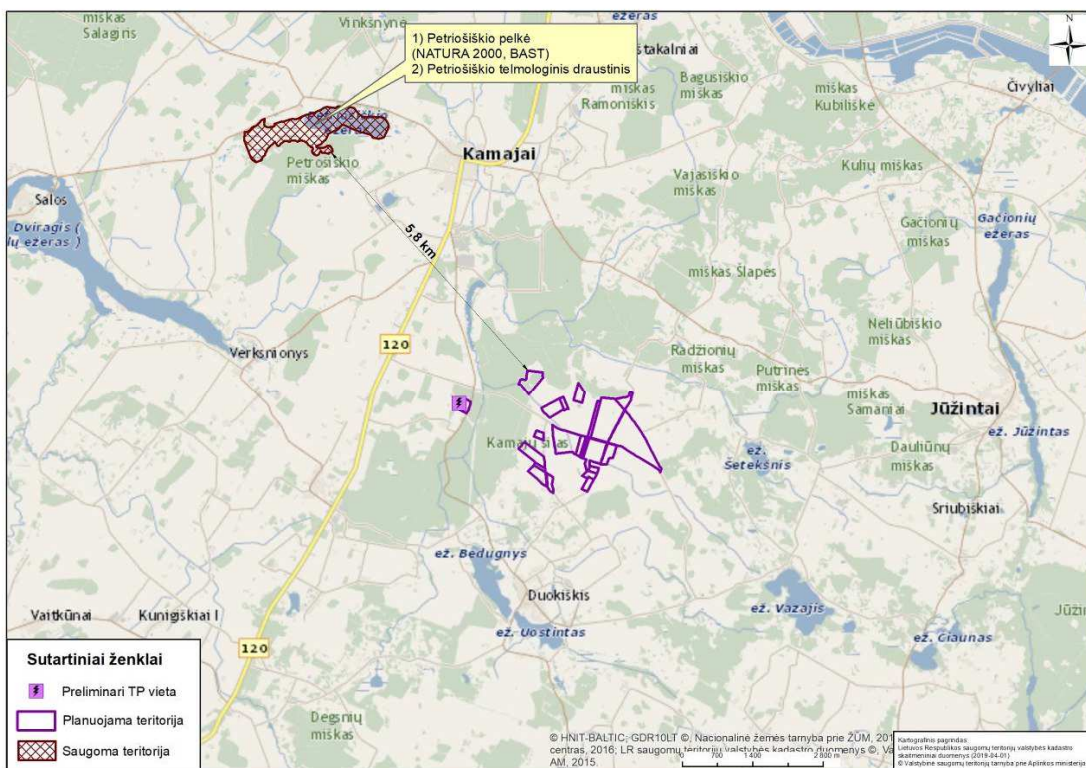


7 pav. Kultūros paveldo objektai aplink planuojamą teritoriją (šaltinis - SPAV ataskaita)

3.8. Saugomos teritorijos

Planuojama teritorija su saugomomis ir NATURA 2000 teritorijomis nesiriboja. Artimiausios saugomos ir NATURA 2000 teritorijos yra nutolusios 5,8 km nuo artimiausių VE.

10 km spinduliu aplink analizuojamus žemės sklypus esančios saugomos ir NATURA 2000 teritorijos pavaizduotos 8 pav. „Saugomų ir NATURA 2000 teritorijų išsidėstymas aplink planuojamą teritoriją“.



8 pav. Saugomų ir NATURA 2000 teritorijų išsidėstymas aplink planuojamą teritoriją (šaltinis- SPAV ataskaita).

4. VYSTYMO PLANO SPRENDINIAI

4.1. Sprendinių konkretizavimas

Vėjo elektrinės generuos elektros energiją, kuri elektros kabeliais bus nukreipta į planuojamą TP, toliau - į esamą 110 kV orinę elektros liniją, praeinančią šalia planuojamos teritorijos. Prijungimas prie esamos 110 kV EPL bus vykdomas vadovaujantis LITGRID AB išduotomis prijungimo sąlygomis (2019-03-28d. yra išduotos LITGRID AB „Išankstinės prijungimo sąlygos 70MW vėjo elektrinių parko prijungimui prie elektros perdavimo tinklo“ Nr.19SD-21190.

Vėjo elektrinių planuojama naudojimo trukmė 20-25 metai. Šis VE eksploatacijos terminas nurodomas kaip teorinis. Prižiūrint statinį/įrenginį, renovuojant bei laikantis gamintojo rekomendacijų, keičiant susidėvėjusias detales naujomis, vėjo elektrinės tarnavimo laikas neribojamas. Veiklos vykdytojas visais atvejais privalės laikytis visų aktualių veiklą reglamentuojančių teisės aktų reikalavimų, keičiantis teisiniam reglamentavimui atitinkamai keisti veiklos rodiklius.

Vystymo plano parengiamojo etapo metu buvo atlikta atranka dėl strateginio poveikio aplinkai vertinimo (atranka dėl SPAV). Įvertinus SPAV atrankos subjektų pateiktas išvadas, planavimo organizatorius priėmė sprendimą parengti SPAV ataskaitą.

Parengus SPAV ataskaitą bei gavus subjektų išvadas dėl SPAV ataskaitos, buvo parengta subjektų išvadų bei visuomenės pasiūlymų įvertinimo pažymą.



Taip pat Vystymo plano rengiamojo etapo metu raštu buvo kreiptasi į Lietuvos kariuomenės vadą su prašymu pateikti išvadą dėl galimybės statyti vėjo jėgainių parką Kamajų seniūnijoje, Rokiškio r. savivaldybėje. 2019-05-07d. buvo gautas atsakymas Nr.KVS-174 „Dėl vėjo elektrinių statybos“ (žr. Priedą Nr.1).

Įvertinus aukščiau išvardintus dokumentus buvo konkretizuoti Vystymo plano sprendiniai. Planuojamoje teritorijoje numatoma įrengti apie 14 VE ir transformatorinę pastotę (TP). VE konkretūs modeliai bus pasirinkti techninio projekto rengimo metu. Konkretizuojant Vystymo plano sprendinius vertinami galimų VE modelių maksimalūs rodikliai. Maksimali vienos VE generuojama elektros galia – apie 5,4 MW, maksimalus aukštis kartu su sparnuote apie 245m, sparnuotės skersmuo – apie 162m. Šie parametrai bus tikslinami pasirinkus konkretų VE modelį, techninio projekto rengimo metu.

Įvertinus SPAV ataskaitos rengimo metu atliktus tyrimus buvo priimtas sprendimas, kad vėjo elektrinės, kurios planuojamas arčiau, kaip 200m iki miško, tose zonose gali būti statomos tik su įrengtomis efektyviomis šikšnosparnių apsaugos priemonėmis.

Sprendinių konkretizavimo brėžinyje pateikiama preliminari informacija apie vėjo elektrinių veiklai reikalingą infrastruktūrą – elektros prisijungimo prie elektros tinklų ir galimų privažiavimų prie VE schema. Privažiavimui prie planuojamos teritorijos numatoma pasinaudoti esamais vietinės reikšmės keliais, pagal poreikį juos sutvarkant ir sustiprinant.

Vadovaujantis Planavimo darbų programoje išdėstytais planavimo tikslais ir uždaviniais, Vystymo plano apimtyje vėjo elektrinių veiklai reikalingos infrastruktūros sprendiniai nenagrinėjami. Pateikiama tik galima elektros kabelių bei privažiavimo kelių prie VE schema.

Detalesnė informacija apie privažiavimo kelius prie VE ir elektros kabelių vietas bus pateikiama sekančiuose projekto vystymo etapuose – techninio projekto rengimo stadijoje, parinkus tikslias VE vietas konkrečiuose žemės sklypuose (žr. priedamą br. „Sprendinių konkretizavimas“).

Techninio projekto rengimo metu patikslinus sprendinius, pagal poreikį bus pasirašomi sutikimai su žemės sklypų savininkais dėl elektros kabelių paklojimo ar privažiavimo kelių įrengimo prie planuojamų VE. Visais atvejais be trečiųjų asmenų sutikimo jokie darbai, susiję su VE infrastruktūros vystymu nebus atliekami.

4.2. Sprendinių įgyvendinimo prielaidos

Patvirtinus Vystymo plano sprendinius atsiras prielaidos pradėti rengti techninius projektus VE statybai. Techninio projekto rengimo metu, veiklos iniciatoriui pasirinkus VE modelį, bus tikslinamos VE vietos kiekviename konkrečiame žemės sklype. Su žemės savininkais, kurių žemės sklypuose suplanuota VE statyba, jau yra pasirašyti susitarimai dėl VE statybos.

Rengiant techninius projektus, lygiagrečiai bus rengiamas poveikio visuomenės sveikatai vertinimas (PVSV) ir atranka dėl poveikio aplinkai vertinimo (atranka dėl PAV).



Remiantis specialiosiomis žemės ir miško naudojimo sąlygomis bei SAZ nustatymo taisyklėmis, SAZ ribose negali būti gyvenamosios aplinkos. Planuojama teritorija pasirinkta įvertinus duomenis, kad artimoje VE parko aplinkoje nėra gyvenamųjų namų, gyvenamoji plėtra šiose teritorijose nenumatyta. Artimiausia sodyba nuo artimiausios planuojamos VE yra nutolusi apie 390m. Tokiu būdu siekiama užtikrinti, kad vietos gyventojai nebūtų veikiami sveikatai nepalankių veiksnių.

PVSV rengimo metu, įvertinus pasirinkto modelio VE techninius parametrus, bus nustatomas VE sanitarinės apsaugos zonos ribos. Paaiškėjus, kad VE SAZ patenka į kaimyninius žemės sklypus, veiklos iniciatorius organizuos derybas su kaimyninių žemės sklypų savininkais bei bus gaunami kaimyninių žemės sklypų savininkų sutikimai dėl VE SAZ.

Dėl įvairių priežasčių nepavykus susitarti su kaimyninių žemės sklypų savininkais dėl VE SAZ, planuojamoje teritorijoje bus ieškoma kita VE statybos vieta, kad VE SAZ nepatektų į kaimyninius žemės sklypus arba atsisakoma tokios VE statybos.

Be žemės savininkų sutikimų specialiosios žemės ir miško naudojimo sąlygos bei SAZ dėl VE statybos nebus nustatomos.

Techninio projekto sprendiniai bus tikslinami vertinant aukščiau išvardintus dokumentus - bus tikslinamos VE statybos vietos bei pasirinktas įgyvendinimui tinkamų VE skaičius. Techninio projekto rengimo metu, nustačius tikslią galimą VE statybos vietą konkrečiame žemės sklype, bus rengiami žemės sklypų formavimo/pertvarkymo projektai, kurių tikslas – atidalinti apie 30 arų ploto žemės sklypus, reikalingus VE statybai ir eksploatavimui bei pakeisti atidalintų žemės sklypų paskirtį iš žemės ūkio į kitą.

5. TERITORIJOS ANALIZEI NAUDOTI DUOMENŲ ŠALTINIAI

Eil. Nr.	Duomenų bazės pavadinimas	Naudoti duomenys	Duomenų šaltinis
1.	Saugomų teritorijų valstybės kadastras	Saugomos teritorijos, NATURA 2000 BAST ir PAST	Valstybinė saugomų teritorijų tarnyba prie Aplinkos ministerijos
2.	Miškų kadastro duomenys	Miškų grupės, kertinės miško buveinės	Valstybinė miškų tarnyba prie Aplinkos ministerijos
3.	Kultūros vertybių registras	Kultūros paveldo objektai ir jų apsaugos zonos	Kultūros paveldo departamentas prie Kultūros ministerijos
4.	VĮ „Registru centras“	Nekilnojamo turto registro duomenys	VĮ „Registru centras“ prie LRV
5.	Georeferencinio pagrindo kadastro erdvinių duomenų rinkinys (GPRK)	Pastatai, kapinės, elektros perdavimo linijos	LR žemės ūkio ministerija
6.	Žemės gelmių registras	Naudingųjų iškasenų telkiniai (su ribomis)	Lietuvos geologijos tarnyba prie Aplinkos ministerijos
7.	Specialiųjų žemės naudojimo sąlygų duomenų bazė	Saugotini želdiniai	Nacionalinė žemės tarnyba prie Žemės ūkio ministerijos
8.	TPD registras	Patvirtinti ir rengiami teritorijų planavimo dokumentai	VTPSI prie LR AM
9.	GEOVRTAL.LT	pagal poreikį	VĮ „GIS-centras“

6. TEISĖS AKTŲ IR LITERATŪROS SĄRAŠAS

1. Lietuvos Respublikos teritorijų planavimo įstatymas (Nauja įstatymo redakcija nuo 2014-01-01: Nr. XII-407, 2013-06-27, Žin., 2013, Nr. 76-3824 (2013-07-16));
2. Lietuvos Respublikos atsinaujinančių išteklių energetikos įstatymas (Žin. 2011, Nr. 62-29360);
3. Lietuvos Respublikos žemės įstatymas (Žin., 2004, Nr. 28-868);
4. Lietuvos Respublikos miškų įstatymas Nauja įstatymo redakcija nuo 2001 m. liepos 1 d.: Nr. IX-240, 2001 04 10, Žin., 2001, Nr. 35-1161 (2001 04 25).
5. Lietuvos Respublikos aplinkos apsaugos įstatymas (Žin., 1992, Nr. 5-75).
6. Lietuvos Respublikos saugomų teritorijų įstatymas Nauja įstatymo redakcija nuo 2001-12-28: Nr. IX-628, 2001-12-04, Žin., 2001, Nr. 108-3902 (2001-12-28).
7. Lietuvos Respublikos nekilnojamojo kultūros paveldo apsaugos įstatymas (Žin., 2004, Nr. 153-5571).
8. Inžinerinės infrastruktūros vystymo (elektros, dujų ir naftos tiekimo tinklų) planų rengimo taisyklės (Nauja redakcija nuo 2014-07-15: Nr. 1-187/D1-599, 2014-07-11, paskelbta TAR 2014-07-14);
9. Visuomenės informavimo, konsultavimo ir dalyvavimo priimant sprendimus dėl teritorijų planavimo nuostatai Nauja redakcija nuo 2014-01-01: Nr. 1267, 2013-12-18, Žin. 2013, Nr. 140-7096 (2013-12-30) ; paskelbta TAR 2013-12-310;
10. Elektros linijų ir instaliacijos įrengimo taisyklėmis, patvirtintomis 2011 m. gruodžio 20 d. įsakymu Nr.1-309 LR Energetikos ministro;
11. LRV 2004 m. kovo 15 d. nutarimas Nr.276 „Dėl Bendrųjų buveinių ar paukščių apsaugai svarbių teritorijų nuostatų patvirtinimo“.
12. LR aplinkos ministro 2009 m. balandžio 22 d. įsakymas Nr.D1-210 „Dėl vietovių, atitinkančių gamtinių buveinių apsaugai svarbių teritorijų atrankos kriterijus, sąrašo, skirto pateikti Europos komisijai, patvirtinimo“.
13. LRV 2004 m. balandžio 8 d. nutarimas Nr.399 „V „Dėl LR saugomų teritorijų arba jų dalių, kuriose yra paukščių apsaugai svarbių teritorijų, sąrašo patvirtinimo ir paukščių apsaugai svarbių teritorijų ribų nustatymo“
14. Lietuvos erdvinės informacijos portalas. Prieiga per internetą: <https://www.geoportal.lt>
15. Lietuvos regionų portretas: <http://regionai.stat.gov.lt/>
16. LR Kultūros paveldo departamento prie kultūros ministerijos kultūros vertybių registro internetinė svetainė: <http://kvr.kpd.lt/heritage/>
17. Valstybinė saugomų teritorijų tarnyba. Prieiga interneto svetainėje : <http://stk.vstt.lt/stk/>
18. VĮ Registrų centras duomenų bazė: www.registrucentras.lt.

7. PRIEDAI

1. 2019-05-07d Lietuvos kariuomenės vado raštas Nr.KVS-174 „Dėl vėjo elektrinių statybos“ (3 lapai).



LIETUVOS KARIUOMENĖ

Biudžetinė įstaiga, Šv. Ignoto g. 8, LT-01144 Vilnius, tel. (8 5) 278 5001, faks. (8 5) 212 6170, el. p. LK.kanceliarija@mil.lt
Duomenys kaupiami ir saugomi Juridinių asmenų registre, kodas 188732677, PVM mokėtojo kodas LT 887326716.

UAB „European Energy Lithuania“
įgaliotam asmeniui Andriui Čypui
Konstitucijos pr. 21A, 08130 Vilnius
El. p. EuropeanEnergyLithuania@gmail.com

2019-05-07 Nr. KVS- 148
į 2019-02-20 raštą
2019-03-23 raštą

DĖL VĖJO ELEKTRINIŲ STATYBOS

Pranešame, kad Lietuvos kariuomenė (toliau – LK) išnagrinėjo Jūsų pateiktus prašymus (toliau – Prašymas) pritarti / pateikti išvadą dėl 22 (dvidešimt dviejų) vėjo elektrinių (5,6 MW įrengtosios galios ir iki 250 m bendro aukščio, įskaitant sparnuotę) parko statybos Prašyme nurodytuose sklypuose, esančiuose Rokiškio rajono savivaldybės Kamajų seniūnijoje: 1. Tytelių k. (sklypo kadastrinis Nr. 7320/0001:57); 2. Tytelių k. (sklypo kadastrinis Nr. 7320/0001:138); 3. Tytelių k. (sklypo kadastrinis Nr. 7320/0001:55); 4. Tytelių k. (sklypo kadastrinis Nr. 7320/0001:137); 5. Tytelių k. (sklypo kadastrinis Nr. 7320/0001:13); 6. Tytelių k. (sklypo kadastrinis Nr. 7320/0001:98); 7. Tytelių k. (sklypo kadastrinis Nr. 7320/0001:136); 8. Gudiškio k. (sklypo kadastrinis Nr. 7320/0002:212); 9. Špokiškio k. (sklypo kadastrinis Nr. 7310/0004:295); 10. Gudiškio k. (sklypo kadastrinis Nr. 7320/0001:18); 11. Tytelių k. (sklypo kadastrinis Nr. 7320/0001:142); 12. Gaveikių k. (sklypo kadastrinis Nr. 7335/0005:74); 13. Tytelių k. (sklypo kadastrinis Nr. 7320/0001:41); 14. Tytelių k. (sklypo kadastrinis Nr. 7320/0001:39); 15. Tytelių k. (sklypo kadastrinis Nr. 7320/0001:7); 16. Špokiškio k. (sklypo kadastrinis Nr. 7320/0001:101); 17. Špokiškio k. (sklypo kadastrinis Nr. 7320/0001:112); 18. Špokiškio k. (sklypo kadastrinis Nr. 7320/0001:116); 19. Špokiškio k. (sklypo kadastrinis Nr. 7320/0001:121); 20. Tytelių k. (sklypo kadastrinis Nr. 7320/0001:177); 21. Tytelių k. (sklypo kadastrinis Nr. 7320/0001:110) ir 22. Tytelių k. (sklypo kadastrinis Nr. 7320/0002:22) (toliau – sklypai).

Įvertinę galimą vėjo elektrinių poveikį, atliekant krašto apsaugos sistemos užduotis, ir vykdydami įstatymų pavestą nacionalinio saugumo užtikrinimo funkciją, informuojame:

1. LK nustatė, kad Prašyme nurodyti sklypai nepatenka į aerodromų ir radiolokatorių apsaugos zonas, todėl vadovaujantis Specialiųjų žemės ir miško naudojimo sąlygų, patvirtintų Lietuvos Respublikos (toliau – LR) Vyriausybės 1999 m. gegužės 12 d. nutarimu Nr. 343 „Dėl Specialiųjų žemės ir miško naudojimo sąlygų patvirtinimo“ (toliau – Specialiosios naudojimo sąlygos), V ir LV skyrių nuostatomis, statinių ir įrenginių statybos ir rekonstravimo ar įrengimo klausimai neturi būti suderinti su LK.

2. LK nustatė, kad, vadovaujantis LR aviacijos įstatymo 10 straipsnio 4 dalies nuostatomis, Prašyme nurodytuose sklypuose planuojamų statinių ir įrenginių, kurių aukštis virš žemės paviršiaus yra 100 m ir daugiau, statybos, rekonstravimo ar įrengimo klausimai LR Vyriausybės nustatyta tvarka turi būti suderinti su viešąja įstaiga Transporto kompetencijų agentūra ir LK.

3. LK nustatė, kad Prašyme paminėti sklypai nepatenka į Lietuvos Respublikos teritorijų, kuriose gali būti ribojami vėjo elektrinių (aukštų statinių) projektavimo ir statybos darbai, žemėlapyje, patvirtintame LK vado 2016 m. vasario 15 d. įsakymu Nr. V-217 „Dėl Lietuvos

Respublikos teritorijų, kuriose gali būti ribojami vėjo elektrinių (aukštų statinių) projektavimo ir statybos darbai, žemėlapio patvirtinimo“ (toliau – Žemėlapis) ir sudarytame vadovaujantis Teritorijų, kuriose, atsižvelgiant į nacionalinio saugumo reikalavimus, taikomi vėjo elektrinių statybos apribojimai, žemėlapio sudarymo metodika, patvirtinta LR krašto apsaugos ministro 2012 m. rugpjūčio 22 d. įsakymu Nr. V-921 „Dėl Teritorijų, kuriose, atsižvelgiant į nacionalinio saugumo reikalavimus, taikomi vėjo elektrinių statybos apribojimai, žemėlapio sudarymo metodikos patvirtinimo“, pažymėtas teritorijas, kuriose vėjo elektrinių projektavimo ir statybos darbai draudžiami / ribojami (Žemėlapio fragmentas pridedamas), todėl, vadovaujantis LR atsinaujinančių išteklių energetikos įstatymo (toliau – AIEĮ) 49 straipsnio 8 dalies nuostatomis, vėjo elektrinių statybos vietos neprivalo būti derinamos su LK ir kitomis institucijomis įstatymų ir kitų teisės aktų nustatyta tvarka.

LK, atsižvelgdama į tai, kad bendras Prašyme paminėtuose sklypuose pastatytų 22 (dvidešimt dviejų) vėjo elektrinių aukštis virš žemės paviršiaus būtų iki 250 metrų (įskaitant sparnuotę), taip pat į tai, kad jos netrukdytų atlikti / užtikrinti nustatytų krašto apsaugos sistemos ir nacionalinio saugumo funkcijų, ir vadovaudamasi Specialiųjų naudojimo sąlygų V ir LV skyrių nuostatomis, LR aviacijos įstatymo 10 straipsnio 4 dalies nuostatomis, AIEĮ 49 straipsnio 8 dalies nuostatomis, Aviacijai galinčių kliudyti statinių statybos bei rekonstravimo ir įrenginių įrengimo derinimo tvarkos aprašu, patvirtintu LR Vyriausybės 2012 m. gegužės 29 d. nutarimu Nr. 625 „Dėl Aviacijai galinčių kliudyti statinių statybos bei rekonstravimo ir įrenginių įrengimo derinimo tvarkos aprašo patvirtinimo“, Informacijos apie teritorijas, kuriose, atsižvelgiant į nacionalinio saugumo reikalavimus, taikomi vėjo elektrinių statybos apribojimai, teikimo, vėjo elektrinių statybos vietų šiose teritorijose derinimo ir kompensacijų mokėjimo tvarkos aprašu, patvirtintu LR Vyriausybės 2012 m. gegužės 29 d. nutarimu Nr. 626 „Dėl Informacijos apie teritorijas, kuriose, atsižvelgiant į nacionalinio saugumo reikalavimus, taikomi vėjo elektrinių statybos apribojimai, teikimo, vėjo elektrinių statybos vietų šiose teritorijose derinimo ir kompensacijų mokėjimo tvarkos aprašo patvirtinimo“, ir Žemėlapiu, priėmė sprendimą **pritarti (statiniai ar įrenginiai nurodytoje vietoje gali būti statomi, rekonstruojami ar įrengiami) 22 (dvidešimt dviejų) vėjo elektrinių (5,6 MW įrengtosios galios ir iki 250 m bendro aukščio, įskaitant sparnuotę) statybai Prašyme nurodytuose sklypuose.**

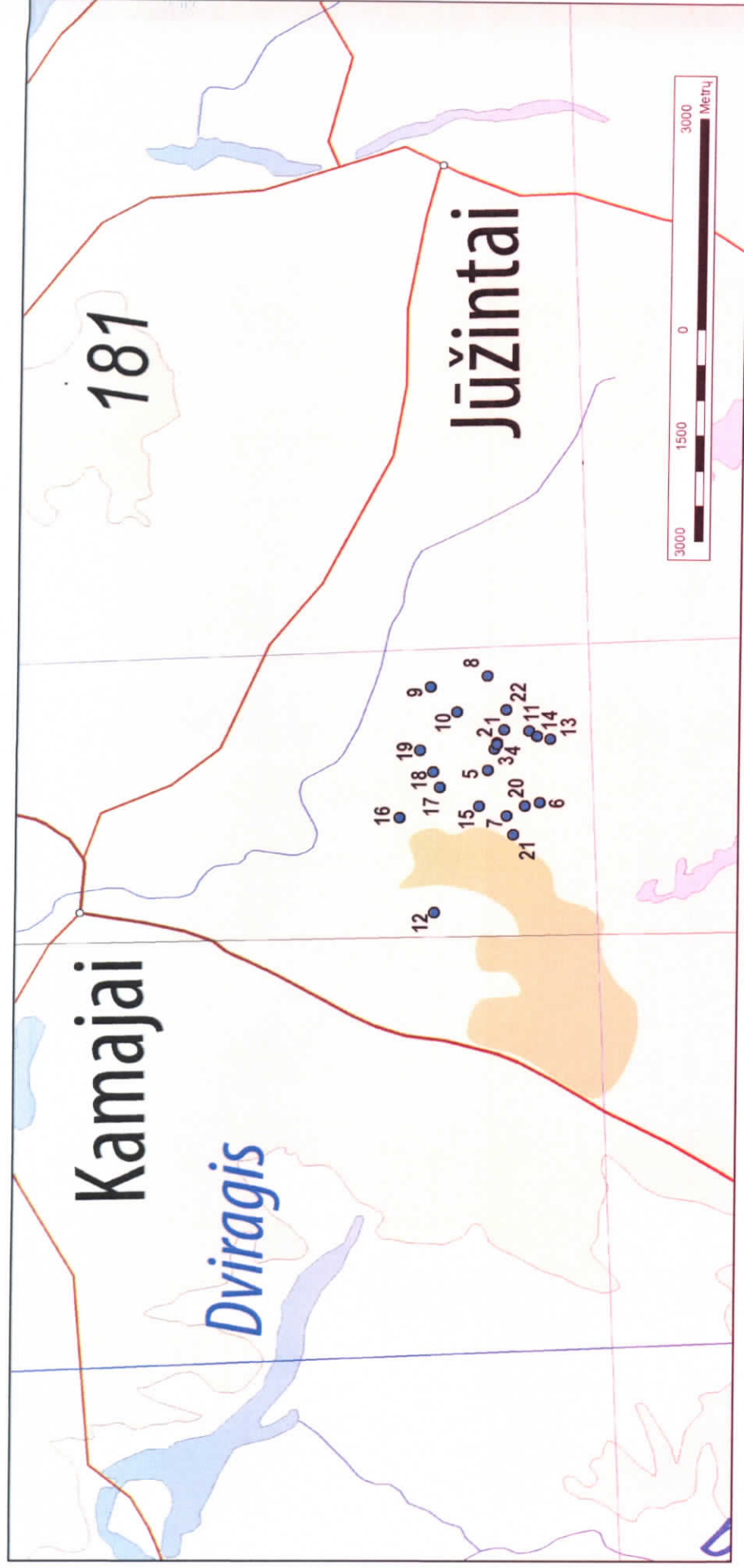
Šis atsakymas gali būti skundžiamas LR administracinių bylų teisenos įstatymo nustatyta tvarka.

PRIDEDAMA. Lietuvos Respublikos teritorijų, kuriose gali būti ribojami vėjo elektrinių (aukštų statinių) projektavimo ir statybos darbai, žemėlapio, patvirtinto LK vado 2016 m. vasario 15 d. įsakymu Nr. V-217 „Dėl Lietuvos Respublikos teritorijų, kuriose gali būti ribojami vėjo elektrinių (aukštų statinių) projektavimo ir statybos darbai, žemėlapio patvirtinimo“, fragmentas (su pavaizduotais Prašyme nurodytais sklypais), 1 lapas.

Lietuvos kariuomenės vadas

gen. lt. Jonas Vytautas Žukas

mjr. J. Januškevičius, tel. (8 706) 81 431, el. p. juozas.januskevicius@mil.lt
Originalas nebus siunčiamas



Žemės sklypų, kurie pateikti plane, adresai:

1. Tytelių k., Kamajų sen., Rokiškio r. sav. skl. kad. Nr.7320/0001:57;
2. Tytelių k., Kamajų sen., Rokiškio r. sav. skl. kad. Nr.7320/0001:138;
3. Tytelių k., Kamajų sen., Rokiškio r. sav. skl. kad. Nr.7320/0001:55;
4. Tytelių k., Kamajų sen., Rokiškio r. sav. skl. kad. Nr.7320/0001:137;
5. Tytelių k., Kamajų sen., Rokiškio r. sav. skl. kad. Nr.7320/0001:13;
6. Tytelių k., Kamajų sen., Rokiškio r. sav. skl. kad. Nr.7320/0001:98;
7. Tytelių k., Kamajų sen., Rokiškio r. sav. skl. kad. Nr.7320/0001:136;
8. Gudišio vs., Kamajų sen., Rokiškio r. sav. skl. kad. Nr.7320/0002:212;
9. Špokiškio k., Kamajų sen., Rokiškio r. sav. skl. kad. Nr.7310/0004:295;
10. Gudišio vs., Kamajų sen., Rokiškio r. sav. skl. kad. Nr.7320/0001:18;
11. Tytelių k., Kamajų sen., Rokiškio r. sav. skl. kad. Nr.7320/0001:142;

12. Gaveikių k., Kamajų sen., Rokiškio r. sav. skl. kad. Nr.7335/0005:74;
13. Tytelių k., Kamajų sen., Rokiškio r. sav. skl. kad. Nr.7320/0001:41;
14. Tytelių k., Kamajų sen., Rokiškio r. sav. skl. kad. Nr.7320/0001:39;
15. Tytelių k., Kamajų sen., Rokiškio r. sav. skl. kad. Nr.7320/0001:7;
16. Špokiškio k., Kamajų sen., Rokiškio r. sav. skl. kad. Nr.7320/0001:101;
17. Špokiškio k., Kamajų sen., Rokiškio r. sav. skl. kad. Nr.7320/0001:112;
18. Špokiškio k., Kamajų sen., Rokiškio r. sav. skl. kad. Nr.7320/0001:116;
19. Špokiškio k., Kamajų sen., Rokiškio r. sav. skl. kad. Nr.7320/0001:121;
20. Tytelių k., Kamajų sen., Rokiškio r. sav. skl. kad. Nr.7320/0001:177;
21. Tytelių k., Kamajų sen., Rokiškio r. sav. skl. kad. Nr.7320/0001:110;
22. Tytelių k., Kamajų sen., Rokiškio r. sav. skl. kad. Nr.7320/0002:22.