



## ROKIŠKIO RAJONO SAVIVALDYBĖS TARYBA

### SPRENDIMAS DĖL DETALIOJO PLANO KITOS PASKIRTIES ŽEMĖS SKLYPUI JUODUPĖS G. 24, ROKIŠKIO M., ROKIŠKIO R. SAV. (PRIE GARAŽŲ), SUFORMUOTI, NUSTATANT ŽEMĖS NAUDOJIMO BŪDĄ BEI POBŪDĮ, PATVIRTINIMO

2015 m. vasario 27 d. Nr. TS-53

Rokiškis

Vadovaudamasi Lietuvos Respublikos vietos savivaldos įstatymo 16 straipsnio 3 dalies 8 punktu, 6 straipsnio 19 punktu, Lietuvos Respublikos teritorijų planavimo įstatymo 26 straipsnio 4 dalimi ir atsižvelgdama į Valstybinės teritorijų planavimo ir statybos inspekcijos prie Aplinkos ministerijos Panevėžio teritorijų planavimo ir statybos valstybinės priežiūros skyriaus teritorijų planavimo dokumento patikrinimo 2014 m. gruodžio 23 d. aktą Nr. TP1-2584-(18.4),

Rokiškio rajono savivaldybės taryba **n u s p r e n d ž i a**:

1. Patvirtinti parengtą, viešai apsvarstytą, Nuolatinėje statybos komisijoje ir Panevėžio teritorijų planavimo ir statybos valstybinės priežiūros skyriuje patikrintą žemės sklypui Juodupės g. 24, Rokiškio m., Rokiškio r. sav. (prie garažų), suformuoti, nustatant žemės naudojimo būdą – inžinerinės infrastruktūros teritorijos bei pobūdį – susisiekimo ir inžinerinių komunikacijų aptarnavimo objektų statybos, detalųjį planą. Planavimo organizatorius – Rokiškio rajono savivaldybės administracijos direktorius (Respublikos g. 94, LT-76295 Rokiškis), plano rengėjas – uždaroji akcinė bendrovė „Šiltas namas“ (Trimitų g. 6, LT-09318 Vilnius), projekto vadovas – Robertas Gaurelis, kvalifikacijos atestatas Nr. 27172.

2. Skelbti apie šį sprendimą vietos spaudoje, o visą tekstą – savivaldybės interneto svetainėje [www.rokiskis.lt](http://www.rokiskis.lt).

Šis sprendimas gali būti skundžiamas Lietuvos Respublikos administracinių bylų teisenos įstatymo nustatyta tvarka.

Savivaldybės meras



Vytautas Vilys

Danguolė Dagienė

# AIŠKINAMASIS RAŠTAS

## I. BENDRIEJI DUOMENYS

**1.1 DETALIOJO PLANO ORGANIZATORIAI:** Rokiškio rajono savivaldybės administracijos direktorius, Respublikos g. 94, LT-76295, Rokiškis, tel.: (8 458) 71 442, faks.: (8 458) 71 420, el. paštas: a.jocys@post.rokiskis.lt.

**1.2 DETALIOJO PLANO RENGĖJAS:** UAB „Šiltas namas“, informacija teikiama tel. +370 679 92646, el. paštas: v.maldauskaite@gmail.com



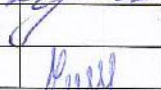
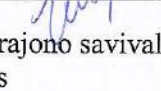
**1.3 PLANUOJAMA TERITORIJA:** žemės sklypas, esantis Rokiškio rajono savivaldybėje, Rokiškio m., Juodupės g. 24 (žr. 1 pav.). Planuojamas plotas ~ 0,08 ha.



**1 paveikslas.** Planuojamos teritorijos padėtis vietovėje

**1.4 DETALIOJO PLANO LYGMUO:** vietovės lygmens detalūs planas.

**1.5 DETALIOJO PLANO TIKSLAI IR UŽDAVINIAI BEI NUMATOMA VEIKLA:** suformuoti žemės sklypą, nustatant žemės naudojimo pagrindinę paskirtį – kitos paskirties, naudojimo būdą – inžinerinės infrastruktūros teritorijos, pobūdį – susisiekimo ir inžinerinių komunikacijų aptarnavimo objektų statybos (I/I1).

Atestato Nr. 1512	 <b>UAB „Šiltas namas“</b> Ateities g. 31, 06325 Vilnius, tel/faks. (8 5) 269 69 10				Objekto pavadinimas: Žemės sklypo, esančio Rokiškio r. sav., Rokiškio m., Juodupės g. 24, detalūs planas			
	PAREIGOS	V.PAVARDĖ	PARAŠAS	DATA	Pavadinimas: Aiškinamasis raštas		Laida	
27172	PV	R. Gaurelis		2014-06				
	Proj. koordin.	K. Sankauskas		2014-06				
	Parengė	V. Vitkutė		2014-06				
Etapas DTP	Organizatorius: Rokiškio rajono savivaldybės administracijos direktorius				SN-14-027/19		Lapas	Lapų
							1	11

## II. DETALIOJO PLANAVIMO PAGRINDAI IR SĄLYGOS

Detalų planą numatoma svarstyti bendrąja tvarka. Teritorijos detalusis planas rengiamas vadovaujantis Rokiškio rajono savivaldybės administracijos direktoriaus 2012-01-25 įsakymu Nr. AV-87 „Dėl leidimo rengti detaliuosius planus“ ir 2013-09-25 registruotu Planavimo sąlygų sąvadu (D-49), apimančiu šias sąlygas:

- Rokiškio rajono savivaldybės administracijos Architektūros ir paveldosaugos skyriaus 2013-09-23 planavimo sąlygos Nr. D-49;
- UAB "Rokiškio vandenys" 2013-09-20 techninės sąlygos Nr. 13-137;
- Panevėžio visuomenės sveikatos centro Rokiškio skyriaus 2013-08-07 planavimo sąlygos Nr. S-(7.48R)-2670;
- AB „LESTO“ 2013-08-08 planavimo sąlygos Nr. TS-45760-13-1850;
- TEOLT AB 2013-08-12 planavimo sąlygos Nr. 03-2-07-1804;
- Rokiškio m. seniūnijos 2013-08-26 planavimo sąlygos Nr. S-141;
- AB "Panevėžio energija" 2013-08-07 planavimo sąlygos Nr. 102-4542-1596;
- AB "Rokiškio komunalininkas" 2013-09-19 planavimo sąlygos Nr. 185;
- KPD Panevėžio teritorinio padalinio 2013-08-09 planavimo sąlygos Nr.(12.12.-P)2P-458)
- UAB "Zirzilė" 2013-07-30 planavimo sąlygos Nr.P-6.

Planavimo sąlygų sąvadas yra parengtas Rokiškio sav. administracijos Architektūros ir paveldosaugos skyriaus vyr. specialisto Leonardo Jasinevičiaus ir patvirtintas Architektūros ir paveldosaugos skyriaus vedėjos Danguolė Dagienės (2013-09-25).

### 2.1 TERITORIJŲ PLANAVIMO DOKUMENTŲ GALIOJIMAS

Bendrujų planų: Rokiškio rajono savivaldybės teritorijos bendrasis planas ir savivaldybės dalies (Rokiškio miesto) bendrasis planas (patvirtintas 2008 m. birželio 27 d. Rokiškio rajono savivaldybės tarybos sprendimu Nr. TS-6.109).

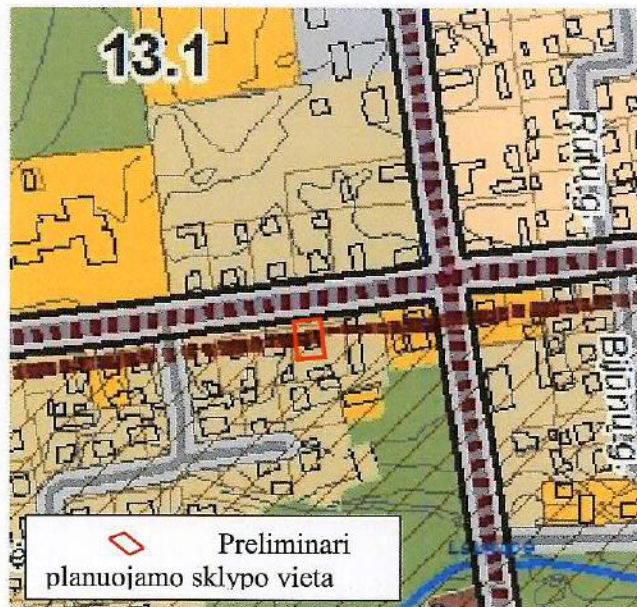
Planuojamos teritorijos brėžiniai parengti 2014 m. patvirtintos skaitmeninės topografinės nuotraukos M 1:500 (LKS-94 koordinatų sistemoje) pagrindu.

SN-14-027/19	Lapas	Lapų
	2	11

### III. SITUACIJOS ANALIZĖ

#### 3.1 PLANUOJAMOS TERITORIJOS ESAMA SITUACIJA IR FAKTAI

**Urbanistinė situacija.** Planuojama teritorija yra centrinėje Rokiškio miesto dalyje (žr. 1 pav.), pagal 2.21 punkte nurodytą planavimo dokumentą priskiriama kitos paskirties žemės prioritetui (žr. 2 pav.). Planuojamo sklypo pietinėje pusėje, 0,2 km atstumu Laukupės upė. Sklypas patenka į Rokiškio miesto istorinės dalies, u.k. 17102, teritoriją, bei miesto istorinio centro teritoriją.



**2 paveikslas.** Ištrauka iš bendrojo plano ties planuojama teritorija

Pagal Rokiškio miesto savivaldybės dalies bendrąjį planą (patvirtintas 2008 m. birželio 27 d. Rokiškio rajono savivaldybės tarybos sprendimu Nr. TS-6.109), planuojama teritorija patenka į:

**žemės naudojimo funkcinę zoną, kuriai priklauso mažo užstatymo intensyvumo gyvenamosios teritorijos (tarp jų ir sodai, konvertuojami į mažo intensyvumo gyvenamąsias teritorijas).** Vyraujantys teritorijos (funkcinės zonos) požymiai: mišrios teritorijos, kuriose dominuoja mažaaukštėmažo intensyvumo gyvenamoji statyba kartu su reikalinga socialine, paslaugų ir kita infrastruktūra. Galimos pagrindinės tikslinės žemės naudojimo paskirtys bei naudojimo būdai:

- Kitos paskirties:
  - gyvenamosios teritorijos,
  - visuomeninės paskirties teritorijos,
  - komercinės paskirties objektų teritorijos,

SN-14-027/19	Lapas	Lapu
	3	11

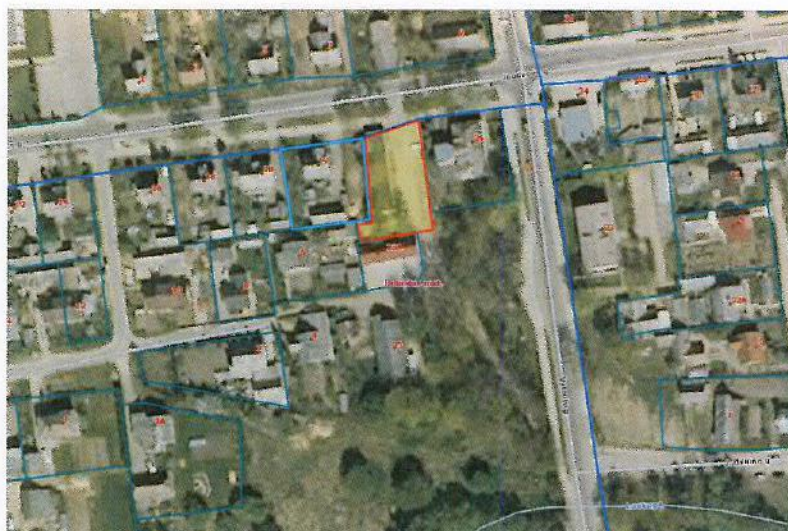
- inžinerinės infrastruktūros teritorijos
- rekreacinės teritorijos,
- bendro naudojimo teritorijos.

**Planuojamos teritorijos gretimbės.** Pagal planuojamos teritorijos išsidėstymą ir plėtrą bei vadovaujantis Nekilnojamojo turto registro centrinio banko apibrėžtomis artimiausių suformuotų sklypų ribomis, nustatytos šios planuojamo sklypo gretimbės (žr. 3 pav.):

- laisvos valstybinės žemės fondas. Iš šiaurės ir pietryčių pusių - laisva valstybinė žemė;
- žemės sklypas (**kad Nr. 7375/0012:17**) – esantis Rokiškio r. sav. Rokiškio m. Juodupės g. 22, nuosavybės teise priklausantis Zofijai Buikienei, gim.1929-01-01;
- žemės sklypas (**kad Nr. 7375/0012:19**) – esantis Rokiškio r. sav. Rokiškio m. Ramybės g. 6, nuosavybės teise priklausantis Beatai Mackuvienei, gim.1969-02-20 ir Jonui Baltakiui, gim.1935-08-08;
- žemės sklypas (**kad Nr. 7375/0012:91**) – esantis Rokiškio r. sav. Rokiškio m. Vytauto g. 23A, nuosavybės teise priklausantis Rasai Jasinevičienei, gim.1968-10-14;
- žemės sklypas (**kad Nr.7375/0012:96**) – esantis Rokiškio r. sav. Rokiškio m. Vytauto g. 25, nuosavybės teise priklausantis Lietuvos Respublikai, valstybinės žemės patikėjimo teisė - Nacionalinei žemės tarnybai prie Žemės ūkio ministerijos, sudaryta panaudos sutartis su Rokiškio rajono savivaldybės taryba.

Visuomenė informuota ir supažindinta su žemės sklypo detaliuoju planu, vadovaujantis Visuomenės informavimo ir dalyvavimo teritorijų planavimo procese nuostatais, patvirtintais Lietuvos Respublikos Vyriausybės nutarimu.

SN-14-027/19	Lapas	Lapų
	4	11



**3 paveikslas. Planuojamo ir gretimų sklypų ribos**

Informacinis skelbimas internetinėje erdvėje paskelbtas Rokiškio rajono savivaldybės administracijos internetiniame tinklalapyje adresu <http://rokiskis.lt/lt/teritoriju-planavimas/detalieji-planai.html>, Rokiškio rajono savivaldybės ribose platiname laikraštyje „Gimtasis Rokiškis“, pastatytas laikinasis informacinis stendas.

Vadovaujantis Rokiškio rajono savivaldybės teritorijos bendroju planu, nustatyti šie maksimalūs planuojamo sklypo rodikliai:

- sklypo užstatymo tankis 10 %;
- sklypo užstatymo intensyvumas 0,4 ;
- sklypo užstatymo aukštingumas 15 m.

SN-14-027/19	Lapas	Lapų
	5	11

#### IV. PLANUOJAMOS TERITORIJOS SPRENDINIAI

**Eismo saugumas.** Įvažiavimas į sklypą numatomas iš Juodupės gatvės esamu privažiavimo keliu, esančiu laisvoje valstybinėje žemėje. Įvažiavimo įrengimas eismo saugumui įtakos neturės, nes naujas neplanuojamas.

**Aplinkos apsauga<sup>1</sup>.** Sklypą (naudojimo būdas – inžinerinės paskirties ; naudojimo pobūdis – susisiekimo ir inžinerinių komunikacijų aptarnavimo objektų statybos), vadovaujantis LR Aplinkos ministro įs. Nr. D1-694 (2007-12-21) “Dėl atskirųjų rekreacinės paskirties želdynų plotų normų ir priklausomųjų želdynų plotų normų (plotų) nustatymo tvarkos aprašo patvirtinimo“ numatyti apželdinti 12 % sklypo ploto.

**Planuojamos teritorijos inžineriniai tinklai.** Nustatytos ir išskirtos inžinerinių tinklų apsaugos zonos ir jų apribojimai aprašyti žemiau. Turi būti užtikrintas, inžinerinius tinklus eksploatuojančių organizacijų patekimas prie jų eksploatuojamų inžinerinių tinklų, inžinerinių komunikacijų koridoriuose, pagal tai reglamentuojančius teisės aktus.

Sklypuose esančius inžinerinius tinklus eksploatuoti vadovaujantis LR Vyriausybės 1992 m. gegužės 12 d. nutarimu Nr. 343 „Dėl specialiųjų žemės ir miško naudojimo sąlygų patvirtinimo“.

**Elektros linijų apsaugos zonos.** Pagal planavimo sąlygas numatoma palikti esamą elektros energijos tiekimo sistemą, nustatant esamų elektros tinklų apsaugos zonas. Požeminės elektros kabelių linijos apsaugos zona - žemės juosta, kurios plotis po 1 metru nuo linijos konstrukcijų kraštinių taškų.

Elektros oro linijos apsaugos zona - žemės juosta ir oro erdvė tarp dviejų vertikalių plokštumų, lygiagrečių elektros linijos ašiai, matuojant horizontalų atstumą nuo kraštinių jos laidų. Elektros oro linijos apsaugos zonos plotis nustatomas atsižvelgiant į šios linijos įtampą:

iki 1 kV - po 2 metrus.

Vadovaujantis Lietuvos Respublikos Vyriausybės 1992 05 12 nutarimu Nr. 343 „Dėl specialiųjų žemės ir miško naudojimo sąlygų“ reikalavimais, elektros linijos be elektros tinklų raštinio leidimo draudžiama:

- statyti, kapitališkai remontuoti, rekonstruoti ar griauti pastatus, statinius ir inžinerinius tinklus;
- vykdyti kalnakasybos, krovimo, žemės kasybos bei lyginimo, sprogdinimo, melioravimo ir laistymo darbus;
- sodinti arba kirsti medžius ir krūmus;

<sup>1</sup> Formuojamame sklype apželdinimas, paviršinių vandenų valymas ir kt. sprendis techniniame projekte pagal išduotas technines sąlygas.

SN-14-027/19	Lapas	Lapų
	6	11

- važiuoti mašinoms ar kitiems mechanizmom, kurių aukštis su krovinium arba be jo yra daugiau kaip 4,5 m nuo kelio paviršiaus (elektros oro linijos apsaugos zonoje);

**Vandentiekio, lietaus ir fekalinės kanalizacijos tinklų ir įrenginių apsaugos zonos.**

Planuojama šių įrenginių apsaugos zona yra žemės juosta, kurios plotis 5 metrai nuo vamzdynų ašies.

Vadovaujantis Lietuvos Respublikos Vyriausybės 1992 05 12 nutarimu Nr. 343 „Dėl specialiųjų žemės ir miško naudojimo sąlygų“ reikalavimais, vandentiekio, lietaus ir fekalinės kanalizacijos tinklų ir įrenginių apsaugos zonose draudžiama:

- sandėliuoti pašarus, trąšas bei chemines medžiagas;
- įrengti sąvartynus, nuodingųjų atliekų saugojimo aikšteles, pilti chemines medžiagas ir jų tirpalus, naftą ir jos produktus;

**Šilumos ir karšto vandens tiekimo tinklų apsaugos zonos.** Prie šilumos ir karšto vandens tiekimo tinklų priskiriami: antžeminiai šilumos tiekimo vamzdynai, požeminės šilumos bei karšto vandens tiekimo trasos, šiluminės kameros, sklendžių aptarnavimo paviljonai, drenažo šuliniai, termofikacinio vandens bei drenažo siurblinės, šalia šilumos tiekimo trasų pakloti drenažo vamzdžiai, telesignalizacijos kabeliai ir kiti statiniai, skirti nurodytiesiems tinklams aptarnauti.

Šilumos ir karšto vandens tiekimo tinklų apsaugos zona yra žemės juosta, kurios plotis po 5 metrus nuo kanalo (vamzdyno) kraštų, kameros išorinės sienos.

Žemės valdų savininkai, naudotojai, numatantys šilumos ir karšto vandens tiekimo tinklų apsaugos zonoje statyti arba griauti įvairius statinius, įrenginius, požeminius tinklus, kloti kelių dangą arba dirbti kitus darbus, privalo nustatytą tvarka gauti leidimą atlikti žemės darbus, taip pat šilumos ir karšto vandens tinklus eksploatuojančios įmonės raštišką sutikimą.

**Nekilnojamųjų kultūros vertybių teritorija ir apsaugos zonos.** Pagal Lietuvos Respublikos nekilnojamųjų kultūros vertybių apsaugos įstatymą (Žin., 1995, Nr.3-37) nustatomos šios nekilnojamųjų kultūros vertybių (išskyrus statinių priklausinius) individualios apsaugos zonos:

- apsaugos nuo fizinio poveikio;
- vizualinės apsaugos.

Kol nenustatytos nekilnojamųjų kultūros vertybių individualios apsaugos zonos, taikomos laikinosios zonos:

- apsaugos nuo fizinio poveikio - 50 metrų;
- vizualinės apsaugos - 500 metrų.

Prieš skelbiant nekilnojamąsias kultūros vertybes kultūros paminklais, turi būti nustatytos jų individualios apsaugos zonos. Nekilnojamųjų kultūros vertybių teritorijos saugomos kartu su šiomis

SN-14-027/19	Lapas	Lapų
	7	11



vertybėmis. Jų priežiūros, tvarkymo ir naudojimo sąlygas nustato apsaugos reglamentas. Apsaugos nuo fizinio poveikio zonoje draudžiama:

- atlikti darbus, deformuojančius gruntą ir sukeliančius jo vibraciją;
- laikyti aktyviasias chemines, lengvai užsidegančias bei sprogstamasias medžiagas;
- statyti statinius, kurie nėra skirti nekilnojamosioms kultūros vertybėms apsaugoti ir šių vertybių naudojimui garantuoti;
- atlikti kitokius darbus, galinčius pakenkti nekilnojamosioms kultūros vertybėms ar jų teritorijoms.

Vizualinės apsaugos zonoje draudžiami darbai, kurie gali pakenkti nekilnojamųjų kultūros vertybių kraštovaizdžiui ar optimaliai jų apžvalgai.

Nekilnojamųjų kultūros vertybių prieš avariniams, remonto ar pritaikymo darbams bei šiems darbams jų teritorijoje atlikti reikalingas Kultūros vertybių apsaugos departamento leidimas.

Nekilnojamųjų kultūros vertybių teritorijose ir apsaugos zonose numatomų atlikti žemės ir statybos darbų projektai turi būti suderinti su Kultūros vertybių apsaugos departamentu.

**Gaisrinė sauga.** Planuojamų sklypų užstatymo gaisrinės saugos reikalavimai reglamentuojami STR 2.01.01(2):1999 „Esminiai statinio reikalavimai. Gaisrinė sauga: STR 2.02.02:2004 „Visuomeninės paskirties statiniai“ reikalavimais ir jų vėlesniais pakeitimais.

Gaisriniam automobiliams skirtų pravažiavimų aukštis turi būti ne mažesnis kaip 4,25 m, o plotis ne mažesnis kaip 3,5 m (visais atvejais – iki išsikišusių konstrukcijų).

Detaliojo plano sprendiniai neigiamo poveikio priešgaisrinio aspektu neturės.

## V. PLANUOJAMOS TERITORIJOS SPRENDINIŲ VERTINIMAS

Šio projekto sprendiniai neprieštaruja aplinkosauginiams reikalavimams. Tinkamai vykdant veiklą numatytą detaliojame plane aplinkai neigiamo poveikio nebus.

Sprendiniai ekonominei ir gamtinei aplinkai bei kraštovaizdžiui neigiamo poveikio neturi, ekologinė pusiausvyra nepažeidžiama.

Kadangi planuojamas sklypas nepasižymi biologine įvairove, todėl detaliojo plano sprendinių poveikis šiuo aspektu nenagrinėjamas.

SN-14-027/19	Lapas	Lapų
	8	11

1.	<i>Teritorijų planavimo dokumento organizatorius</i> Rokiškio rajono savivaldybės administracijos direktorius Aloyzas Jočys, Respublikos g. 94, Rokiškis, tel. (8 458) 71 442, faks. (8 458) 71 420.
2.	<i>Teritorijų planavimo dokumento rengėjas</i> UAB „Šiltas namas“, Trimitų g. 6-38, LT-09318 Vilnius. Informacija teikiama tel. 8 679 92646, el. paštas v.maldauskaite@gmail.com
3.	<i>Teritorijų planavimo dokumento pavadinimas</i> Žemės sklypo, esančio Rokiškio rajono savivaldybėje, Rokiškio m., Juodupės g. 24, detalusis planas.
4.	<i>Ryšys su planuojamai teritorijai galiojančiais teritorijų planavimo dokumentais</i> Detaliojo plano sprendiniai atitinka Rokiškio rajono savivaldybės teritorijos bendrąjį planą.
5.	<i>Ryšys su patvirtintais ilgalaikiais ar vidutinės trukmės strateginio planavimo dokumentais</i> -
6.	<i>Status quo situacija</i> Planuojama teritorija yra centrinėje Rokiškio miesto dalyje (žr. 1 pav.), pagal 2.21 punkte nurodytą planavimo dokumentą priskiriama kitos paskirties žemės prioritetui (žr. 2 pav.). Planuojamo sklypo pietinėje pusėje, 0.2 km atstumu Laukupės upė. Sklypas patenka į Rokiškio miesto istorinės dalies, u.k. 17102, teritoriją, bei miesto istorinio centro teritoriją.
7.	<i>Tikslas, kurio siekiama įgyvendinant teritorijų planavimo sprendinius:</i> Suformuoti 0,08 ha žemės sklypą, nustatyti teritorijos žemės paskirtį – kita, naudojimo būdą – inžinerinės infrastruktūros teritorijos, naudojimo pobūdį – susisiekimo ir inžinerinių komunikacijų aptarnavimo objektų statybos vadovaujantis Rokiškio rajono savivaldybės teritorijos bendrojo plano sprendiniais.

SN-14-027/19	Lapas	Lapų
	9	11

8.	<p><i>Galimo sprendinių poveikio vertinimas (pateikiamas apibendrintas poveikio aprašymas ir įvertinimas)</i></p> <p>Teritorija vertinama kaip mažai jautri antropogeniniam poveikiui ir tinkama planuojamai gyvenamųjų namų statybai.</p> <p>Vykdamant visus projekte keliamus reikalavimus teritorijos tvarkymo režimui, t.y. pastatų aukštingumui, tūriui, užstatymo tankiui, statybos vietai bei pastatų funkcijai projekto sprendiniai bus palankūs bei naudingi nagrinėjamos teritorijos apylinkių urbanistinei raidai.</p> <p>Darome išvadą, kad šio detaliojo plano sprendinių įgyvendinimas, nežiūrint į numatomus trumpalaikius nepatogumus statinių statybos metu, turės teigiamą poveikį ne tik planuojamai, bet ir aplinkinei teritorijai ir jose gyvenantiems žmonėms.</p>		
	<i>Vertinimo aspektai</i>	<i>Teigiamas (trumpalaikis, ilgalaikis) poveikis</i>	<i>Neigiamas (trumpalaikis, ilgalaikis) poveikis</i>
9.	<i>Sprendinio poveikis:</i>		
	<i>teritorijos vystymo darnai ir (ar) planuojamai veiklos sričiai</i>	Teigiamas ilgalaikis poveikis.	Nėra
	<i>ekonominei aplinkai</i>	Nustatytos aiškios teritorijos ir jų naudojimo būdas, pobūdis leis tikslingai skirti lėšas teritorijos priežiūrai ir apsaugai.	Nėra
	<i>socialinei aplinkai</i>	Pagerės gyvenimo ir darbo sąlygos, bendruomenės, kurioms jie priklauso. Visa tai teigiamai veikia ir žmonių sveikatą	Nėra
	<i>gamtinei aplinkai ir kraštovaizdžiui</i>	Ilgalaikis teigiamas poveikis, nes bus sutvarkyta planuojama teritorija. Tai paskatins ir besiribojančių aplinkinių teritorijų tvarkymą.	Trumpalaikis neigiamas poveikis statybos metu

10. Siūlomos alternatyvos poveikis:	Nerengti detaliojo plano	
teritorijos vystymo darnai ir (ar) planuojamai veiklos sričiai	Nėra	Jokių pokyčių nebus. Teritorija ir toliau būtų netvarkoma bei neprižiūrima. (Ilgalaikis)
ekonominei aplinkai	Nėra	Jokių pokyčių nebus. Neurbanizuojant naujų teritorijų, prie esamų išsidraikiusių gyvenamųjų valdų nesiplės naujos paslaugų sektoriaus įmonės, nesikurs naujos darbo vietos. (Ilgalaikis)
socialinei aplinkai	Nėra	Jokių pokyčių nebus. Neurbanizuojant naujų teritorijų, esamų išsidraikiusių gyvenamųjų valdų susisiekimo, inžinerinės bei socialinės infrastruktūrų aptarnavimo sąlygos yra blogos, todėl yra būtina tolimesnė gyvenamųjų valdų plėtra. (Ilgalaikis)
gamtinei aplinkai ir kraštovaizdžiui	Nėra	Jokių pokyčių nebus. Neurbanizuojant naujų teritorijų gamtinė aplinka gali net nukentėti, nes ji nebus tvarkoma bei prižiūrima, nesivystys infrastruktūra. (Ilgalaikis)

Apibendrinant projekto sprendinius galima teigti, kad juos įgyvendinus bus kokybiškai pagerinta nagrinėjama teritorija bei jos aplinka. Sutvarkius susisiekimo ir inžinerinių komunikacijų aptarnavimo objektus atsiras naujų automobilių statymo vietų, sumažės aplinkinių gatvių vidinių kiemų užstatymas automobiliais.

SN-14-027/19	Lapas	Lapų
	11	11



Tinklo plėtos skyriaus vadovas

**SUDERINTA**  
AB LESTO  
Panevėžio regiono tinklo valdymo departamentas  
2014 m. 10 mėn. 14 d.

UAB "MILIUVA"			
Verkių g. 37, LT-09109, Vilnius			
Mob: +370 657 37577, miliuva@gmail.com			
Pareigos	Parašas	Vardas, pavardė	Data
Geodezininkas	<i>[Signature]</i>	A. Dragūnas	2014.06.11
Geodezininko pad.	<i>[Signature]</i>	Donatas Polita	2014.06.11
Užsakovas	<i>[Signature]</i>	P. Bubinas	2014.06.11
Objektas	Topografinė nuotrauka M 1:500 Juodupės g. 22-24, Rokiškio m., Rokiškio m. sav.		
Lapų skaičius	Lapo Nr.	Užsakymas	
1	1		



Objekto vieta

*Suderinta Panevėžio ASC Rokiškio skyriaus vadovui Leonas Bubinas 2014-10-14*

*Suderinta UAB „Rokiškio vandens“ direktoriaus pavaduotojui Leonas Butenas 2014-10-14*

Alvydas Mažukėlis  
TEO LT, AB  
Biržų Rokiškio aptarnavimo komandos vadovas

**TOPOGRAFINĖS NUOTRAUKOS DERINIMAI:**

**SUDERINTA**  
AB „Rokiškio komunalininkas“  
Inžinierius-energetikas  
Vaidas (parašas)  
2014 m. 06 mėn. 11 d.

UAB „Rokiškio vandens“  
SUDERINTA

2014 m. 06 mėn. 11 d.  
direktorius pavaduotojas,  
Vytautas (parašas)  
Leonas Butenas

Topografinė nuotrauka

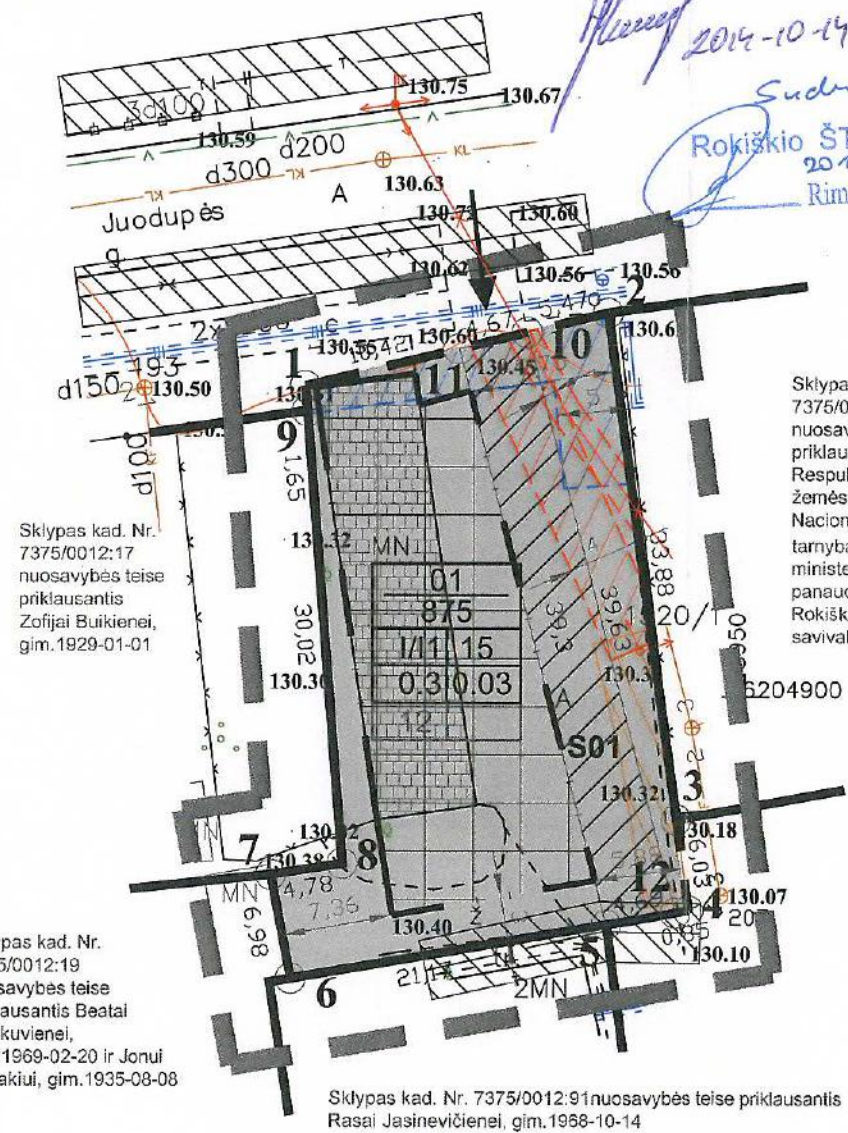
*Suderinta*  
Rokiškio rajono savivaldybės administracijos  
Architektūros ir paveldosaugos skyriaus  
vyriausioji specialistė  
Danguolė Dągienė  
2014.06.11

Techninės dokumentacijos grupės vyr. inžinierius  
Žilvinas Kripaitis

**SUDERINTA**  
LESTO, AB  
Topografinė nuotrauka

Parašas  
2014 m. 06 mėn. 16 d.

**SUDERINTA**  
TEO LT, AB  
Topografinė nuotrauka  
Alvydas Mažukėlis  
Panevėžio regiono centras  
Rokiškio klientų aptarnavimo  
2014 m. 06 mėn. 16 d.



Sklypas kad. Nr. 7375/0012:17 nuosavybės teise priklausantis Zofijai Buikienei, gim. 1929-01-01

Sklypas kad. Nr. 7375/0012:19 nuosavybės teise priklausantis Beatai Mackuvienei, gim. 1969-02-20 ir Jonui Baltakiui, gim. 1935-08-08

Sklypas kad. Nr. 7375/0012:9 nuosavybės teise priklausantis Rasai Jasinevičienei, gim. 1958-10-14

Sklypo (jo dalies) Nr.	Sklypo kampų koordinatės		Sklypo (jo dalies) plotas, m²	Privalomieji reikalavimai					Sertifikatai	Sertifikatų aukštis (nuo - iki)	Sertifikatų pasiskirstymas	Papildomi reikalavimai			
	X	Y		Konkrečius teritorijos naudojimo tipus	Galimi žemės sklypo naudojimo būdai (pobūdis)	Nuo žemės paviršiaus, m	Statinio aukštis	Užstatymo tankumas					Užstatymo intensyvumas	Užstatymo tipas	
01	1	6204920.56	598920.92	875	I/1	I/1	15	145.43	-	0.8	2.5	Atskirai stovintys pastatai	1-3	Automobilių saugyklos (garažai, automobilių stovėjimo aikštelės)	XLVIII. Šilumos ir karšto vandens tiekimo tinklų apsaugos zonos - ; VI. Elektros linijų apsaugos zonos - ; XLIX. Vandentiekio, lietaus ir fekalinės kanalizacijos tinklų ir įrenginių apsaugos zonos - ; XIX. Nekilnojamoji kultūros vertybių teritorija ir apsaugos zonos.
	2	6204925.43	598940.91												
	3	6204891.86	598945.47												
	4	6204885.89	598946.28												
	5	6204884.96	598940.82												
	6	6204881.39	598919.96												
	7	6204888.24	598918.65												
	8	6204888.98	598923.38												
	9	6204918.91	598921.05												
S01	10	6204924.13	598935.59	184											Koleo servitutas – teisė tiesi, aptarnauti ir naudoti susisiekimo infrastruktūrą, važiuoti transporto priemonėmis, naudotis taku. Servitutas – teisė tiesi, aptarnauti ir naudoti potemines ir antemines komunikacijas.
	11	6204823.03	598931.05												
	5	6204884.96	598940.82												
12	6204885.75	598945.44													

Rokiškio rajono savivaldybės administracijos  
Architektūros ir paveldosaugos skyriaus  
vyriausioji specialistė  
*Audronė Gavėnienė*  
2014-10-14  
TPK pavaduotojas  
N. P. P. 8

**Pastabos:**

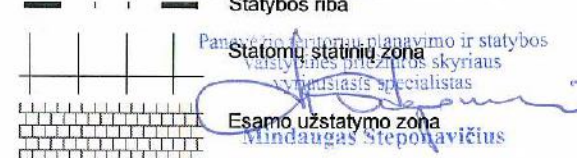
- Inžinerinių tinklų apsaugos zonosose nauja statyba galima tik iškelus (ar perkėlus) statomame plote inžinerinius tinklus.
- Remiantis „Specialiosiomis žemės ir miško naudojimo sąlygomis“ turi būti išlaikomi minimalūs leistini atstumai ir apsaugos zonų dydžiai nuo inžinerinių tinklų. Taip pat turi būti užtikrinamas priėmimas tinklus eksploatuojantiems įmonėms.

**SUTARTINIAI ŽYMĖJIMAI:**

**PRIVALOMIEJI REIKALAVIMAI:**

- |     |   |
|-----|---|
| n   | n - žemės sklypo eilės numeris;             |
| m   | m - žemės sklypo plotas, m².                |
| 1 2 | 1 - žemės sklypo naudojimo būdas (pobūdis); |
| 3 4 | 2 - maksimalus pastatų aukštumas (metrais); |
| 5   | 3 - maksimalus užstatymo tankumas;          |
|     | 4 - maksimalus užstatymo intensyvumas;      |
|     | 5 - žemės sklypo apželdinimas (procentais). |

**TERITORIJOS TVARKYMO IR NAUDOJIMO REŽIMAI:** Nr. TP-2584(8.4)  
2014-12-23  
IŠVADA: **TEIGIAMA**



**KITI ŽYMĖJIMAI:**

- Inžinerinės paskirties teritorijos, susisiekimo ir inžinerinių tinklų komunikacijų aptarnavimo objektų statybos (I/1)
- Elektros linijų apsaugos zonos
- Šilumos ir karšto vandens tiekimo tinklų apsaugos zona
- Lietaus ir fekalinės kanalizacijos tinklų ir įrenginių apsaugos zonos
- Servituto ribos
- Ryšių linijų apsaugos zonos
- Detaliojo plano galiojimo riba
- Projektuojamų sklypų riba
- Esamos sklypų ribos
- Įvažiavimas/išvažiavimas, eisimo kryptis

**DERINIMAI:**

**SUDERINTA**  
Rokiškio miesto seniūnas  
Arūnas Krasauskas **PARAŠAS**  
2014-07-31

**SUDERINTA**  
Rokiškio rajono savivaldybės administracijos  
Architektūros ir paveldosaugos skyriaus  
vedėja **Danguolė Dągienė**  
2014 m. spalio 14 d.

**NUORAŠAI TIKRI (1 vnt.):**  
PV R.GAURELIS



Atestato Nr.	<b>UAB „Šiltas namas“</b> Ateities g. 31, 06325 Vilnius, tel./faks. (8 5) 269 69 10	<b>Žemės sklypo, esančio Rokiškio rajono savivaldybėje, Rokiškio m., Juodupės g. 24, suformavimo detalusis planas</b>	
1512			
27172	PAREIGOS	V. PAVARDE	PARAŠAS
	PV	R. Gaurelis	2014-06
	Proj. koordin.	K. Sankauskas	2014-06
	Braižė	V. Vitkutė	2014-06
ETAPAS: DTP	Rokiškio rajono savivaldybės administracijos direktorius		SN-14-027/19
		<b>PAGRINDINIS BRĖŽINYS.</b>	Mastelis
		<b>SUVESTINIS INŽINERINIŲ TINKLŲ BRĖŽINYS</b>	Laida
			1:500
		Lapas	Lapų
		1	1



## ROKIŠKIO RAJONO SAVIVALDYBĖS ADMINISTRACIJOS DIREKTORIUS

### Į S A K Y M A S DĖL LEIDIMO RENGTI DETALIUOSIUS PLANUS

2013 m. birželio 5 d. Nr. AV-495  
Rokiškis

Vadovaudamasis Lietuvos Respublikos vietos savivaldos įstatymo Nr. X-1722 6 straipsnio 19 punktu ir 29 straipsnio 8 dalies 2 punktu, Lietuvos Respublikos teritorijų planavimo įstatymu Nr. I-1120, Detaliųjų planų rengimo taisyklėmis, patvirtintomis Lietuvos Respublikos aplinkos ministro 2004 m. gegužės 3 d. įsakymu Nr. DI-239, bei Rokiškio rajono savivaldybės tarybos 2013 m. kovo 29 d. sprendimu Nr. TS-5.81 „Dėl detaliųjų planų rengimo“:

1. Į s a k a u rengti detaliuosius planus esamoms kapinių teritorijoms suformuoti, nustatant žemės sklypų pagrindinę tikslinę žemės naudojimo paskirtį, nustatant naudojimo būdą bei pobūdį:

- 1.1. Komarų g. 44, Skuomantų k., Juodupės sen., Rokiškio r. sav;
- 1.2. Taikos g. 15A, Juodupės mstl., Juodupės sen., Rokiškio r. sav;
- 1.3. Vilniaus g., Kamajų mstl. Kamajų sen., Rokiškio r. sav;
- 1.4. Mindaugo g. 18, Kalvių k., Kamajų sen., Rokiškio r. sav;
- 1.5. Aukštaičių g. 1, Kalvių k., Kamajų sen., Rokiškio r. sav;
- 1.6. Aukštadvario k. 5, Pandėlio sen., Rokiškio r. sav;
- 1.7. Panemunio g. 3, Pandėlio m., Rokiškio r. sav;
- 1.8. Urbakonio g. 1, Panemunio mstl., Pandėlio sen., Rokiškio r. sav;
- 1.9. Panemunio 20, Suvainišio k., Pandėlio sen., Rokiškio r. sav;
- 1.10. Skirų k. 3A, Panemunėlio sen., Rokiškio r. sav;
- 1.11. Vytauto g. 20, Rokiškio m., Rokiškio r. sav;
- 1.12. Juodupės g. 1C, Rokiškio m., Rokiškio r. sav;
- 1.13. Taikos g. 17B, Rokiškio m., Rokiškio r. sav;
- 1.14. Basanavičiaus g. 13, Rokiškio m., Rokiškio r. sav;
- 1.15. Vytauto g. 31-35, Rokiškio m., Rokiškio r. sav;
- 1.16. Juodupės g. 22-24, Rokiškio m., Rokiškio r. sav;
- 1.17. Nepriklausomybės a. 27A, Rokiškio m., Rokiškio r. sav;
- 1.18. J.O. Širvydo g. 28, Jūžintų mstl., Jūžintų sen., Rokiškio r. sav;
- 1.19. Tekstilinių g. 3, Juodupės mstl., Juodupės sen., Rokiškio r. sav;
- 1.20. Juodupės g. 9, Lukštų k., Juodupės sen., Juodupės sen., Rokiškio r. sav;
- 1.21. Liepų g. 8, Juodupės mstl., Juodupės sen., Juodupės sen., Rokiškio r. sav;
- 1.22. Lukštų g. 17, Lukštų k., Juodupės sen., Rokiškio r. sav;
- 1.23. Dariaus ir Girėno g. 14, Obelių m., Obelių sen., Rokiškio r. sav;
- 1.24. Šilaiškių g., Barkišio k., Obelių sen., Rokiškio r. sav;
- 1.25. Dariaus ir Girėno g. 34, Obelių m., Obelių sen., Rokiškio r. sav;
- 1.26. Taikos g. 4B, Pandėlio m., Pandėlio sen., Rokiškio r. sav.

2. N u s t a t a u, kad planavimo organizatorius yra savivaldybės administracijos direktorius Aloyzas Jočys.

3. P a v e d u detaliojo plano organizavimo ir viešojo svarstymo procedūrose atstovauti Architektūros ir paveldosaugos skyriaus vedėjai Danguolei Dagienei.

Administracijos direktorius

Aloyzas Jočys

Jovita Kalibaitė