



## ROKIŠKIO RAJONO SAVIVALDYBĖS TARYBA

### S P R E N D I M A S

#### DĖL DETALIOJO PLANO ŽEMĖS SKLYPUI DUOKIŠKIO G. 38, KARIŪNŲ K., KAMAJŲ SEN., ROKIŠKIO R. SAV. (PRIE GAISRINĖS), SUFORMUOTI, NUSTATANT PAGRINDINĘ ŽEMĖS NAUDOJIMO PASKIRTĮ, NAUDOJIMO BŪDĄ BEI POBŪDĮ, PATVIRTINIMO

2015 m. kovo 27 d. Nr. TS-89

Rokiškis

Vadovaudamasi Lietuvos Respublikos vietos savivaldos įstatymo 16 straipsnio 3 dalies 8 punktu, 6 straipsnio 19 punktu, Lietuvos Respublikos teritorijų planavimo įstatymo 26 straipsnio 4 dalimi ir atsižvelgdama į Valstybinės teritorijų planavimo ir statybos inspekcijos prie Aplinkos ministerijos Panevėžio teritorijų planavimo ir statybos valstybinės priežiūros skyriaus teritorijų planavimo dokumento patikrinimo 2015 m. vasario 12 d. aktą Nr. TP1-217-(18.4),

Rokiškio rajono savivaldybės taryba n u s p r e n d ž i a:

1. Patvirtinti parengtą, viešai apsvaistytą, Nuolatinėje statybos komisijoje ir Panevėžio teritorijų planavimo ir statybos valstybinės priežiūros skyriuje patikrintą žemės sklypui (1515 kv. m) Duokiškio g. 38, Kariūnų k., Kamajų sen., Rokiškio r. sav. (prie gaisrinės), suformuoti, nustatant pagrindinę žemės naudojimo paskirtį – kitos paskirties, naudojimo būdą – visuomeninės paskirties teritorijos, detalųjį planą. Planavimo organizatorius – Rokiškio rajono savivaldybės administracijos direktorius (Respublikos g. 94, LT-76295 Rokiškis), plano rengėjas – UAB „Želdima“ (Jaunimo g. 29, Dembavos k., LT-38176 Panevėžio r.), projekto vadovas – Simonas Savickas, architekto kvalifikacijos atestatas Nr. ATP 1664.

2. Skelbti apie šį sprendimą savivaldybės interneto svetainėje [www.rokiskis.lt](http://www.rokiskis.lt).

Šis sprendimas gali būti skundžiamas Lietuvos Respublikos administracinių bylų teisenos įstatymo nustatyta tvarka.

Savivaldybės meras



Vytautas Vilys

Danguolė Dagienė



UAB „ŽELDIMA“  
Įm. kodas 300102175  
tel.: 8 676 42727, 8 677 11011  
el.p.: [aurcerg@gmail.com](mailto:aurcerg@gmail.com)

**PLANAVIMO  
ORGANIZATORIUS:**

Rokiškio rajono savivaldybės administracijos direktorius  
Valerijus Rancevas, Respublikos g. 94, LT – 42136, Rokiškis,  
tel. (8 458) 71442, faksas (8 458) 71420, [www.rokiskis.lt](http://www.rokiskis.lt), el.p.  
[v.rancevas@post.rokiskis.lt](mailto:v.rancevas@post.rokiskis.lt).

**PROJEKTAS:**

KITOS PASKIRTIES ŽEMĖS SKLYPO, ESANČIO  
DUOKIŠKIO G. 38, KARIŪNŲ K., KAMAJŲ SEN.,  
ROKIŠKIO R. SAV., SUFORMAVIMO DETALUSIS  
PLANAS

**ETAPAS:**


Sprendiniai.

**TOMAS:**

-

**PROJEKTO NR.**

14/036-DP

Direktorius  R. Čergelis



2014 m.

KITOS PASKIRTIES ŽEMĖS SKLYPO, ESANČIO DUOKIŠKIO G. 38, KARIŪNŲ K.,  
KAMAJŲ SEN., ROKIŠKIO R. SAV., SUFORMAVIMO DETALUSIS PLANAS

---

PLANAVIMO ORGANIZATORIUS:

ROKIŠKIO RAJONO SAVIVALDYBĖS  
ADMINISTRACIJOS DIREKTORIUS

PLANO RENGĖJAS:

UAB „Želdima“, PV S. Savickas, kv. atestato Nr. ATP 1664

---

2014 M.

## **TURINYS**

<b>1. ĮVADAS</b> .....	<b>2</b>
<b>2. PLANAVIMO UŽDAVINIAI</b> .....	<b>2</b>
<b>3. DETALIOJO PLANO ESAMA BŪKLĖ</b> .....	<b>3</b>
3.1. PLANUOJAMOJE TERITORIJOJE GALIOJANČIŲ TERITORIJŲ PLANAVIMO DOKUMENTŲ ANALIZĖ. GEOGRAFINĖ PADĖTIS IR SUSISIEKIMAS. ....	3
3.2. GAMTINĖ APLINKA, GRETIMYBĖS, ŽEMĖNAUDA. ....	3
3.4. INŽINERINIAI TINKALAI. ....	3
<b>4. SPRENDINIAI</b> .....	<b>4</b>
<b>5. DETALIOJO PLANO SPRENDINIŲ POVEIKIS APLINKAI</b> .....	<b>5</b>

## **II. GRAFINĖ DALIS (BRĖŽINIAI)**

- II. 1. PAGRINDINIS BRĖŽINYS, 14/036-DP-S-1, 1 lapas.
- II. 2. TOPOGRAFINĖ NUOTRAUKA M1:500, 1 lapas.
- II. 3. INFORMACINIO STENDO ĮRENGIMO SCHEMA, 1 lapas.

## **III. PROCEDŪRINIAI DOKUMENTAI**

- III. 1. TERITORIJŲ PLANAVIMO DOKUMENTO PLANAVIMO UŽDUOTIS - 2 lapai.
- III. 2. PLANAVIMO SĄLYGŲ SĄVADAS DETALIOJO PLANAVIMO DOKUMENTUI RENGTI (2014-01-20 NR.D-81) - 12 lapų.
- III. 3. NACIONALINĖS ŽEMĖS TANYBOS PRIE ŽEMĖS ŪKIO MINISTERIJOS ROKIŠKIO SKYRIAUS 2014-01-29 RAŠTAS NR. 25SD-(14.25.7.)-274 „DĖL LEIDIMO RENGTI DETALIUOSIUS PLANUS ROKIŠKIO RAJONE" - 1 lapas.
- III. 4. ROKIŠKIO RAJONO SAVIVALDYBĖS ADMINISTRACIJOS DIREKTORIAUS 2013-12-27 ĮSAKYMAS NR.AV-1019 „DĖL LEIDIMO RENGTI DETALIUOSIUS PLANUS" - 2 lapai.
- III. 5. PARAIŠKA SĄLYGOMS DETALIOJO PLANAVIMO DOKUMENTUI RENGTI - 2 lapai.
- III. 6. VIEŠO SVARSTYMO DOKUMENTAI:
  - III. 6.1. Ataskaita-apibendrinimas - 1 lapas;
  - III. 6.2. Viešo susirinkimo protokolas - 4 lapai;
  - III. 6.3. Skelbimai apie rengiamą detalųjį planą - 5 lapai;
  - III. 6.4. Lietuvos pašto išrašas - 3 lapai;
  - III. 6.5. Laiškai-pranešimai apie regiamą detalųjį planą - 2 lapai.
- III. 7. PROJEKTO VADOVO KVALIFIKACIJOS ATESTATAS - 1 lapas.



## **1. ĮVADAS.**

### **Detaliojo plano organizatorius:**

Rokiškio rajono savivaldybės administracijos direktorius Valerijus Rancevas, Respublikos g. 94, LT – 42136, Rokiškis, tel. (8 458) 71442, faksas (8 458) 71420, [www.rokiskis.lt](http://www.rokiskis.lt), el.p. [v.rancevas@post.rokiskis.lt](mailto:v.rancevas@post.rokiskis.lt).

### **Detaliojo plano rengėjas:**

UAB „Želdima“, Jaunimo g. 29, LT-38176, Dembavos k., Panevėžio r. sav., tel.: 8 677 11011, 8 676 42727, elektroninis paštas: [zeldima@yahoo.com](mailto:zeldima@yahoo.com) , [aurocerg@gmail.com](mailto:aurocerg@gmail.com)

### **Detaliojo plano rengimo pagrindas:**

Rokiškio rajono savivaldybės administracijos direktoriaus 2013 m. Gruodžio 27 d. Įsakymas nr. AV-1019 „Dėl leidimo rengti detaliuosius planus“.

### **Planavimo procedūros vykdomos bendraja tvarka.**

Detalusis planas rengiamas vadovaujantis teritorijų planavimo dokumento planavimo užduotimi, patvirtinta Rokiškio rajono savivaldybės administracijos direktoriaus Aloyzo Jočiaus, planavimo sąlygų sąvadu 2014-01-20 Nr.D-81, patvirtintu 2014-01-20 Rokiškio rajono savivaldybės administracijos Architektūros ir paveldosaugos skyriaus vedėjos Danguolės Dagienės, sąlygas rengiančių institucijų išduotomis sąlygomis:

1. Rokiškio rajono savivaldybės administracijos Architektūros ir paveldosaugos skyriaus 2014-01-20 planavimo sąlygos Nr.D-82;
2. Panevėžio regiono aplinkos apsaugos departamento 2014-01-03 planavimo sąlygos Nr.(5)-V-3-17;
3. Panevėžio visuomenės sveikatos centro Rokiškio skyriaus 2014-01-03 planavimo sąlygos Nr.S-(7.48R)-12;
4. AB LESTO 2014-01-06 planavimo sąlygos Nr.TS-45760-14-0014;
5. TEOLT AB 2013-12-31 planavimo sąlygos Nr.03-2-07-3/2997;
6. Rokiškio rajono savivaldybės administracijos Kamajų seniūnijos 2013-12-31 planavimo sąlygos Nr. S-166;
7. UAB „Rokiškio vandenys“ 2013-12-30 techninės sąlygos Nr.13-178,

vadovaujantis Lietuvos Respublikos Teritorijų planavimo įstatymu (Žin., 1995, Nr. 107-2391; Nauja įstatymo redakcija nuo 2014-01-01), Detaliųjų planų rengimo taisyklėmis (Žin., 2004, Nr. 79-2809,; 2006, Nr. 114-4364), Lietuvos Respublikos aplinkos ministro 2013-12-31 įsakymu Nr.D1-1009 patvirtinta Teritorijų planavimo erdvinių duomenų specifikacija, Lietuvos Respublikos žemės ūkio ministro ir Lietuvos Respublikos aplinkos ministro 2013-12-11 įsakymu Nr. 3D-830/D1-920 „Dėl žemės ūkio ministro ir aplinkos ministro 2005 m. sausio 20 d. įsakymu Nr. 3d-37/d1-40 „Dėl pagrindinės žemės naudojimo paskirties žemės naudojimo būdų turinio“, LR Vyriausybės 1992-05-12 nutarimu Nr.343 „Dėl specialiųjų žemės ir miško naudojimo sąlygų patvirtinimo“ (Žin., 1992, Nr.22-652), kitais teisės aktais, norminiais dokumentais.

*Planuojamam žemės sklypui taikomi galiojančių atitinkamo lygmens teritorijų planavimo dokumentų sprendiniai:*

1. Rokiškio rajono savivaldybės teritorijos bendrasis planas, patvirtintas 2008-06-27 Rokiškio rajono savivaldybės tarybos sprendimu Nr. TS-6.109 „Dėl Rokiškio rajono savivaldybės teritorijos bendrojo plano ir Rokiškio miesto teritorijos bendrojo plano patvirtinimo“.

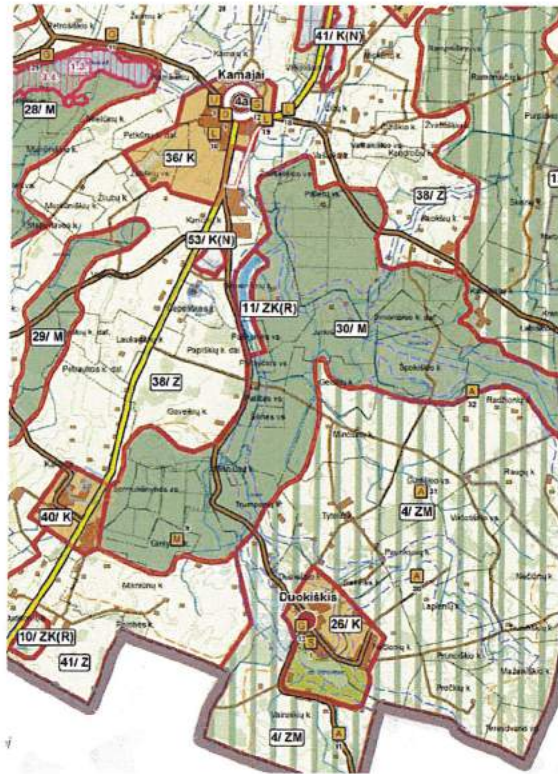
## **2. PLANAVIMO UŽDAVINIAI**

Planavimo tikslai - parengti, suderinti ir patvirtinti detalųjį planą. Planuojamos teritorijos plotas - apie 0,20 ha.

### 3. DETALIOJO PLANO ESAMA BŪKLĖ.

#### 3.1. Planuojamoje teritorijoje galiojančių teritorijų planavimo dokumentų analizė. Geografinė padėtis ir susisiekimas.

Planuojamoje teritorijoje galioja Rokiškio rajono savivaldybės teritorijos bendrojo plano sprendiniai (3.1.1. pav.). Formuojamas žemės sklypas yra Kariūnų kaime, nuo Kamajų miestelio į pietus nutolęs apie 1,5 km, šalia rajoninio jkelio Nr.3612 - Duokiškio gatvės.



*3.1.1. pav. Rokiškio rajono savivaldybės teritorijos bendrasis planas, Žemės naudojimo, tvarkymo ir apsaugos reglamentų brėžinys.*

#### 3.2. Gamtinė aplinka, gretimybės, žemėnauda.

Formuojamas žemės sklypas Duokiškio g. 38, Kariūnų k., Kamajų sen., Rokiškio r. sav. Formuojamo žemės sklypo ribose yra pastatai, kuriuos eksploatuoja Rokiškio rajono savivaldybės priešgaisrinė tarnyba. Vakaruose - Duokiškio gatvė, iš kitų pusių - laisvos valstybinės žemės fondo žemė. Formuojamas žemės sklypas nesiriboja su nekilnojamojo turto registre registruotais žemės sklypais.

#### 3.4. Inžineriniai tinkalai.

**Elektra.** Formuojamame žemės sklype yra elektros energijos tiekimo tinklai.

**Telekomunikaciniai ryšiai.** Formuojamame žemės sklype yra ryšių tinklai.

**Vandentiekis, nuotekos.** Formuojamame žemės sklype yra vandentiekio, nuotekų tinklai.

**Dujotiekis.** Formuojamame žemės sklype nėra dujotiekio.

**Centralizuoti šilumos tiekimo tinklai.** Formuojamame žemės sklype nėra šilumos ir karšto vandens tiekimo centralizuotų tinkų.



#### 4. SPRENDINIAI.

Duokiškio g. 38, Kariūnų k., formuojamas 1 (vienas) kitos paskirties žemės sklypas, naudojimo būdas - visuomeninės paskirties teritorijos (V), plotas 1515 m<sup>2</sup>, vadovaujantis detaliojo plano planavimo darbų užduotimi, planavimo sąlygomis, Detaliųjų planų rengimo taisyklėmis (Žin., 2004, Nr. 79-2809; 2006, Nr. 114-4364), Lietuvos Respublikos aplinkos ministro 2013-12-31 įsakymu Nr.D1-1009 patvirtinta Teritorijų planavimo erdvinių duomenų specifikacija, Lietuvos Respublikos žemės ūkio ministro ir Lietuvos Respublikos aplinkos ministro 2013-12-11 įsakymu Nr. 3D-830/D1-920 „Dėl žemės ūkio ministro ir aplinkos ministro 2005 m. sausio 20 d. įsakymu Nr. 3d-37/d1-40 „Dėl pagrindinės žemės naudojimo paskirties žemės naudojimo būdų turinio“. Detaliojo plano teritorijos naudojimo reglamentai pateikiami brėžinyje **14/036-DP-S-1** ir aiškinamojo rašto 4.1. lentelėje.

##### 4.1. lentelė. Planuojamų žemės sklypų privalomieji reikalavimai.

Privalomieji reikalavimai							Kiti	
Sklypo Nr.	Sklypo plotas (kv. m)	Žemės naudojimo būdai	Leistinas pastatų aukštis		Užstatymo tankis %	Užstatymo intensyvumas	Priklausomųjų želdynų ir želdinių teritorijų dalys, %	Spec. žemės naud. sąlygų punkto Nr.*, plotas, m <sup>2</sup>
			nuo žemės paviršiaus, m	altitudė, m				
1	1515	Visuomeninės paskirties teritorijos (V)	12	136.50	37	74	15	I-10 II-690 VI-6 XLIX-12 XXVII

\* *Specialiųjų žemės naudojimo sąlygų* (Lietuvos Respublikos vyriausybės 1992-05-12 nutarimas Nr. 343 „Dėl specialiųjų žemės ir miško naudojimo sąlygų patvirtinimo“ su pakeitimais (Žin., 1992, Nr. 22-652)) reikalavimai nustatomi, punkto Nr.: Ryšių linijų apsaugos zona - I; Kelių apsaugos zonos -II; Elektros linijų apsaugos zona - VI; Saugotini medžiai ir krūmų želdiniai, augantys ne miško žemėje XXVII; Vandentiekio, lietaus ir fekalinės kanalizacijos tinklų ir įrenginių apsaugos zonos - XLIX.

Vadovaujantis *LESTO, AB* (2014-01-06 Nr. TS-45760-14-0014) ir *TEO LT AB* (2013-12-31 Nr.03-2-07-3/2997) išduotomis planavimo sąlygomis, elektros ir ryšių linijų apsaugos zonos ribose, formuojamame žemės sklype, vadovaujantis CK 4.124 straipsnio 1 dalimi ir Elektros energetikos įstatymo (Žin. 2000, Nr.66-1984, įstatymo redakcija nuo 2012-02-07, Žin. 2012, Nr. 17-752) 75 straipsnio 3 ir 4 punktu, numatomi servitutai: 206, 207, 208 - teisė tiesti (neišplečiant esamų apsaugos zonų ribų), aptarnauti ir naudoti požemines ir antžemines komunikacijas (tarnaujantis daiktas). Servituto naudotojas elektros energetikos ir ryšių įmonės.

**Susisiekimo infrastruktūra.** Įvažiavimas į formuojamą žemės sklypą numatytas nuo esamo pravažiavimo, Duokiškio g.

**Aplinkos, visuomenės sveikatos apsauga.** Planuojamas žemės sklypas nepatenka į jokiais sanitarinės apsaugos zonas.

Žemės sklype nustatoma priklausomųjų želdynų norma, įskaitant vejas ir gėlynus, plotas nuo viso žemės sklypo ploto - 15 % (Lietuvos Respublikos aplinkos ministro 2007 m. gruodžio 21 d. įsakymas Nr. D1-694 „Dėl atskirųjų rekreacinės paskirties želdynų plotų, normų ir priklausomųjų želdynų normų (plotų) nustatymo tvarkos aprašo patvirtinimo“ (Žin., 2007, Nr.137)). Formuojamame žemės sklype želdiniai turi būti tvarkomi vadovaujantis Lietuvos Respublikos Želdynų įstatymu (Žin., 2007, Nr. 80-3215).



**Inžinerinė infrastruktūra.** Vadovaujantis inžinerinius tinklus eksploatuojančių institucijų išduotomis planavimo sąlygomis, nauji inžineriniai tinklai projektuojami, esami rekonstruojami ar kitaip pertvarkomi, gavus projektavimo sąlygas iš inžinerinius tinklus eksploatuojančių institucijų.

**Atliekos.** Atliekos turi būti tvarkomos vadovaujantis Lietuvos Respublikos Atliekų tvarkymo įstatymu (1998 m. birželio 16 d. Nr. VIII-787 (su vėlesniais pakeitimais ir papildymais)), Lietuvos Respublikos Aplinkos ministro 1999-07-14 įsakymu Nr. 217 „Dėl atliekų tvarkymo taisyklių patvirtinimo“ (su vėlesniais pakeitimais ir papildymais). Ūkinės veiklos metu susidarys biologiškai suyrančios ir nesuyrančios atliekos, priskiriamos nepavojingoms. Atliekos perduodamos atliekų tvarkytojui, regiono atliekų tvarkymo centrui.

**Visuomenės informavimo ir dalyvavimo teritorijų planavimo procesas.** Vadovaujantis Lietuvos Respublikos vyriausybės 1996-09-18 nutarimu Nr. 1079 (2013 m. Gruodžio 18 d. Nutarimo Nr. 1267 redakcija) „Dėl visuomenės informavimo, konsultavimo ir dalyvavimo priimančioms sprendimams dėl teritorijų planavimo nuostatų patvirtinimo“, pastatų eksploatuotojas, seniūnija informuoti registruotais laiškais, elektroniniu paštu apie rengiamą projektą, parengtus sprendinius, paskelbta internete, spaudoje, įrengtas informacinis stendas.

**Detaliojo plano derinimo ir tikrinimo procedūra.** Detaliojo plano derinimas atliekamas Rokiškio rajono savivaldybės administracijos Nuolatinės statybos komisijoje, su planavimo sąlygas išdavusių institucijų atstovais. Suderintas planas, kartu su Nuolatinės statybos komisijos protokolu teikiamas Valstybinei teritorijų planavimo ir statybos inspekcijai prie Aplinkos ministerijos patikrinimo aktui gauti.

## **5. DETALIOJO PLANO SPRENDINIŲ POVEIKIS APLINKAI.**

Duokiškio g. 38, Kariūnų k., formuojamas 1 (vienas) kitos paskirties žemės sklypas, naudojimo būdas - visuomeninės paskirties teritorijos (V), plotas 1515 m<sup>2</sup>, yra saugotinių medžių.

Ruošiant projektinę dokumentaciją statybos darbams, privaloma vadovautis Lietuvos Respublikos normatyviniais statybos techniniais dokumentais (STR), kuriuos reglamentuoja Statybos įstatymas. 5.1. lentelėje pateikiamas sprendinių poveikio vertinimas.

### **5.1. lentelė.** Teritorijų planavimo dokumento sprendinių poveikio vertinimo lentelė.

1	Teritorijų planavimo dokumento organizatorius	Ropkiškio rajono savivaldybės administracijos direktorius Valerijus Rancevas, Respublikos g. 94, LT – 42136, Rokiškis, tel. (8 458) 71442, faksas (8 458) 71420, <a href="http://www.rokiskis.lt">www.rokiskis.lt</a> , el.p. <a href="mailto:a.jocys@post.rokiskis.lt">a.jocys@post.rokiskis.lt</a> .
2	Teritorijų planavimo dokumento rengėjas	UAB „Želdima“, Jaunimo g. 29, LT-38176, Dembavos k., Panevėžio r. sav., tel.: 8 676 42727, el. p. <a href="mailto:zeldima@yahoo.com">zeldima@yahoo.com</a> <a href="mailto:aurocerg@gmail.com">aurocerg@gmail.com</a>
3	Teritorijų planavimo dokumentų pavadinimas:	<i>Kitos paskirties žemės sklypo, esančio Duokiškio g. 38, Kariūnų k., Kamajų sen., Rokiškio r. sav., suformavimo detalusis planas</i>
4	Ryšys su planuojamai teritorijai galiojančiais teritorijų planavimo dokumentais	Rokiškio rajono savivaldybės teritorijos bendrasis planas, patvirtintas 2008-06-27 Rokiškio rajono savivaldybės tarybos sprendimu Nr. TS-6.109 „Dėl Rokiškio rajono savivaldybės teritorijos bendrojo plano ir Rokiškio miesto teritorijos bendrojo plano patvirtinimo“.
5	Status quo situacija	Planuojamoje teritorijoje galioja Rokiškio rajono savivaldybės teritorijos bendrojo plano sprendiniai. Formuojamas žemės sklypas gaisrinės pastatui. vakaruose - Duokiškio gatvė, iš kitų pusių - laisvos valstybinės žemės fondo žemė. Formuojamas žemės sklypas nesiriboja su nekilnojamojo turto registre registruotais žemės sklypais.



		Teritprijoje yra elektros, ryšių, vandentiekio tinklai.
6	Tikslas kurio siekiama įgyvendinant teritorijų planavimo sprendinius	Parengti, suderinti ir patvirtinti detalųjį planą. Planuojamo teritorijos plotas - apie 0,50 ha.
7	Galimo sprendinių poveikio vertinimas (pateikiamas apibendrintas poveikio aprašymas ir įvertinimas)	<p>Duokiškio g. 38, Kariūnų k., formuojamas 1 (vienas) kitos paskirties žemės sklypas, naudojimo būdas - visuomeninės paskirties teritorijos (V), plotas 1515 m<sup>2</sup>, vadovaujantis detaliojo plano planavimo darbų užduotimi, planavimo sąlygomis, Detaliųjų planų rengimo taisyklėmis (Žin., 2004, Nr. 79-2809; 2006, Nr. 114-4364), Lietuvos Respublikos aplinkos ministro 2013-12-31 įsakymu Nr.D1-1009 patvirtinta Teritorijų planavimo erdvinių duomenų specifikacija, Lietuvos Respublikos žemės ūkio ministro ir Lietuvos Respublikos aplinkos ministro 2013-12-11 įsakymu Nr. 3D-830/D1-920 „Dėl žemės ūkio ministro ir aplinkos ministro 2005 m. sausio 20 d. įsakymu Nr. 3d-37/d1-40 „Dėl pagrindinės žemės naudojimo paskirties žemės naudojimo būdų turinio“.</p> <p><i>Specialiųjų žemės naudojimo sąlygų</i> (Lietuvos Respublikos vyriausybės 1992-05-12 nutarimas Nr. 343 „Dėl specialiųjų žemės ir miško naudojimo sąlygų patvirtinimo“ su pakeitimais (Žin., 1992, Nr. 22-652)) reikalavimai nustatomi, punkto Nr.: Ryšių linijų apsaugos zona - I; Kelių apsaugos zonos - II; Elektros linijų apsaugos zona - VI; Saugotini medžiai ir krūmų želdiniai, augantys ne miško žemėje XXVII; Vandentiekio, lietaus ir fekalinės kanalizacijos tinklų ir įrenginių apsaugos zonos - XLIX.</p> <p><i>Vadovaujantis LESTO, AB (2014-01-06 Nr. TS-45760-14-001) ir TEO LT AB (2013-12-31 Nr.03-2-07-3/2997) išduotomis planavimo sąlygomis, elektros ir ryšių linijų apsaugos zonos ribose</i>, formuojamame žemės sklype, vadovaujantis CK 4.124 straipsnio 1 dalimi ir Elektros energetikos įstatymo (Žin. 2000, Nr.66-1984, įstatymo redakcija nuo 2012-02-07, Žin. 2012, Nr. 17-752) 75 straipsnio 3 ir 4 punktu, numatomi servitutai: 206, 207, 208 - teisė tiesti (neišplečiant esamų apsaugos zonų ribų), aptarnauti ir naudoti požemines ir antžemines komunikacijas (tarnaujantis daiktas). Servituto naudotojas elektros energetikos ir ryšių įmonė.</p> <p>Įvažiavimas į žemės sklypą numatytas nuo esamo pravažiavimo, Duokiškio g.</p> <p>Planuojamas žemės sklypas nepatenka į jokiais sanitarinės apsaugos zonas.</p> <p>Žemės sklype nustatoma priklausomųjų želdynų norma, įskaitant vejas ir gėlynus, plotas nuo viso žemės sklypo ploto - 15 % (Lietuvos Respublikos aplinkos ministro 2007 m. gruodžio 21 d. įsakymas Nr. D1-694 „Dėl atskirųjų rekreacinės paskirties želdynų plotų, normų ir priklausomųjų želdynų normų (plotų) nustatymo tvarkos aprašo patvirtinimo“ (Žin., 2007, Nr.137)). Formuojamame žemės sklype želdiniai turi būti tvarkomi vadovaujantis Lietuvos Respublikos Želdynų įstatymu (Žin., 2007, Nr. 80-3215).</p> <p>Vadovaujantis inžinerinius tinklus eksploatuojančių institucijų</p>

		išduotomis planavimo sąlygomis, nauji inžineriniai tinklai projektuojami, esami rekonstruojami ar kitaip pertvarkomi, gavus projektavimo sąlygas iš inžinerinius tinklus eksploatuojančių institucijų. Atliekos turi būti tvarkomos vadovaujantis Lietuvos Respublikos Atliekų tvarkymo įstatymu (1998 m. birželio 16 d. Nr. VIII-787 (su vėlesniais pakeitimais ir papildymais)), Lietuvos Respublikos Aplinkos ministro 1999-07-14 įsakymu Nr. 217 „Dėl atliekų tvarkymo taisyklių patvirtinimo“ (su vėlesniais pakeitimais ir papildymais). Atliekos perduodamos atliekų tvarkytojui, regiono atliekų tvarkymo centrui. Poveikio aplinkai vertinimo procedūros neprivalomos. Numatomas užstatymas neturės reikšmingo poveikio aplinkai, žemės sklype bus vykdoma veikla, atitinkanti detaliojo plano sprendinius, Lietuvos Respublikoje galiojančių teisės aktų nuostatas.	
8	Vertinimo aspektai	Teigiamas (trumpalaikis, ilgalaikis) poveikis	Neigiamas (trumpalaikis, ilgalaikis) poveikis
	Sprendimo poveikis		
	Teritorijos vystymo darnai ir (ar) planuojamai veiklos sričiai	Ilgalaikis	Nėra
	Ekonominei aplinkai	Ilgalaikis	Nėra
	Socialinei aplinkai	Ilgalaikis	Nėra
9	Gamtinei aplinkai, kraštovaizdžiui, kultūros paveldo išsaugojimui	Ilgalaikis	Nėra
	Siūlomos alternatyvos		
	Teritorijos vystymo darnai ir (ar) planuojamai veiklos sričiai	-	-
	Ekonominei aplinkai	-	-
	Socialinei aplinkai	-	-
Gamtinei aplinkai, kraštovaizdžiui, kultūros paveldo išsaugojimui	-	-	

Projekto vadovas Simonas Savickas,  
kvalifikacijos atestato Nr. ATP 1664

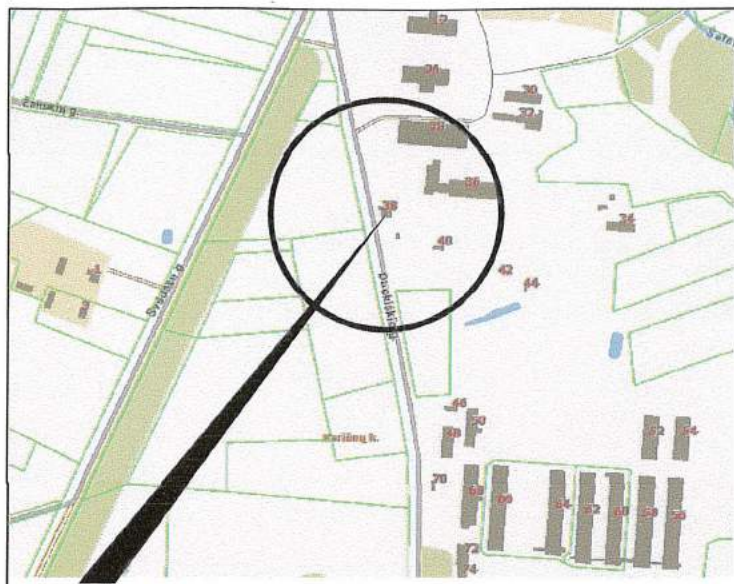
Architektas Aidas Čergelis



Teritorijų planavimo specialistė  
Aurelija Čergelienė







Planuojamos teritorijos situacijos schema (www.regia.lt)



Kitos paskirties žemės sklypo, esančio Duokiškio g. 38, Kariūnų k., Kamajų sen., Rokiškio r. sav., suformavimo detalusis planas

**SUDERINTA**  
AB LESTO  
Panevėžio regiono tinklo valdymo departamentas  
2014 m. 12 mėn. 30 d.

**SUTARTINIS ŽYMĖJIMAS**

**INŽINERINIAI TINKLAI - ESAMI**

- Esama vandentiekio linija
- Esama nuotekų (fekalinė) kanalizacija
- Esamos kabelinės ryšių linijos
- Esama žemos įtampos antžeminė elektros linija su atramomis

**KITI ŽYMĖJIMAI**

- Planuojama - nagrinėjama teritorija
- Planuojamo žemės sklypo ribos/DP galiojimo ribos
- Statybos riba
- Rajoninio kelio apsaugos zonos riba, 20 m
- Gatvės/kelio ašinė linija
- Esamas užstatymas

**PRIVALOMŲ REIKALAVIMŲ ŽYMĖJIMAS**

M	M - SKLYPO NUMERIS
N	N - SKLYPO PLOTAS, M <sup>2</sup>
1	1 - SKLYPO NAUDOJIMO BŪDAS
2	2 - LEISTINAS STATINIŲ AUKŠTIS SKLYPE METRAIS
3	3 - LEISTINAS SKLYPO UŽSTATYMO TANKIS
4	4 - LEISTINAS SKLYPO UŽSTATYMO INTENSIVUMAS
a	a - PRIKLAUSOMŲJŲ ŽELDŲNŲ NORMA PROCENTAIS

- Statomų statinių zona
- Susisiekimo ir inžinerinių tinklų koridorių ribos
- Visuomeninės paskirties teritorijos (V)
- Įvažiavimas-išvažiavimas
- VŽF - Valstybinės žemės fondas

**TERITORIJOS NAUDOJIMO REGLAMENTŲ LENTELE**

sklypo (jo dalies) Nr.	sklypo (jo dalies) plotas, m <sup>2</sup>	sklypo kampų pažymėjimas plane	sklypo kampų koordinatės (LKS -94)		Privalomieji teritorijos naudojimo reikalavimai							Papildomi teritorijos naudojimo reglamentai					
			X	Y	Teritorijos naudojimo tipas	Žemės naudojimo paskirtis	Žemės naudojimo būdai	Leistinas pastatų aukštis nuo žemės paviršiaus, m	užstatymo tankis, %	užstatymo intensyvumas ar užstatymo tūrio tankis	užstatymo tipas	priklausomųjų želdynų ir želdinių teritorijų dalys, %	pastatų aukštų skaičius	statinių paskirtys	servituto kodas (plotas, m <sup>2</sup> )	Specialiųjų žemės ir miško naudojimo sąlygų (LRV 1992 05 12 nutarimas Nr. 343 ir 1995 12 29 nutarimo Nr. 1640 redakcija) reikalavimai (punkto Nr. 1), plotas m <sup>2</sup>	
1	1515	1 2 3 4	6186679.69	594296.88	Paslaugų teritorija	Kitos paskirties žemė	Visuomeninės paskirties teritorijos (V)	12	136.50	37	74	Laisvo planavimo	15	2	Administracinės paskirties pastatai	206:207:208 (1190)	I-10 II-690 VI-6 XLIX-12 XXVII

**PAAIŠKINIMAI:** Specialiųjų žemės naudojimo sąlygų (Lietuvos Respublikos vyriausybės 1992-05-12 nutarimas Nr. 343 „Dėl specialiųjų žemės ir miško naudojimo sąlygų patvirtinimo“ su pakeitimais (Žin., 1992, Nr. 22-652)) reikalavimų punkto Nr.: Ryšių linijų apsaugos zona - I; Elektros linijų apsaugos zona - VI; Saugotini medžiai ir krūmų želdiniai, augantys ne miško žemėje XXVII; Vandentiekio, lietaus ir fekalinės kanalizacijos tinklų ir įrenginių apsaugos zonos - XLIX.

**Servitutai** - 206, 207, 208 - teisė tiesti (neišplečiant esamų apsaugos zonų ribų), aptarnauti ir naudoti požemines ir antžemines komunikacijas (tarnaujantis daiktas).  
Vadovaujantis LESTO, AB (2014-01-06 Nr. TS-45760-14-0014) ir TEO LT, AB(2013-12-31 Nr.03-2-07-3/2997) išduotomis planavimo sąlygomis, elektros ir ryšių linijų apsaugos zonos ribose, formuojamame žemės sklype, vadovaujantis CK 4.124 straipsnio 1 dalimi ir Elektros energetikos įstatymo (Žin. 2000, Nr.66-1984, įstatymo redakcija nuo 2012-02-07, Žin. 2012, Nr. 17-752) 75 straipsnio 3 ir 4 punktu, numatomi servitutai: 206, 207, 208 - teisė tiesti (neišplečiant esamų apsaugos zonų ribų), aptarnauti ir naudoti požemines ir antžemines komunikacijas (tarnaujantis daiktas). Servituto naudotojas elektros energetikos ir ryšių tiekimo įmonės.

**PATIKRINTA:**  
2015.02.12 Nr. TPI-217-(184)  
**IŠVADA: TEIGIAMA**  
Panevėžio teritorijų planavimo ir statybos valstybinės priežiūros skyriaus vyriausiasis specialistas  
Tuzas Neviera



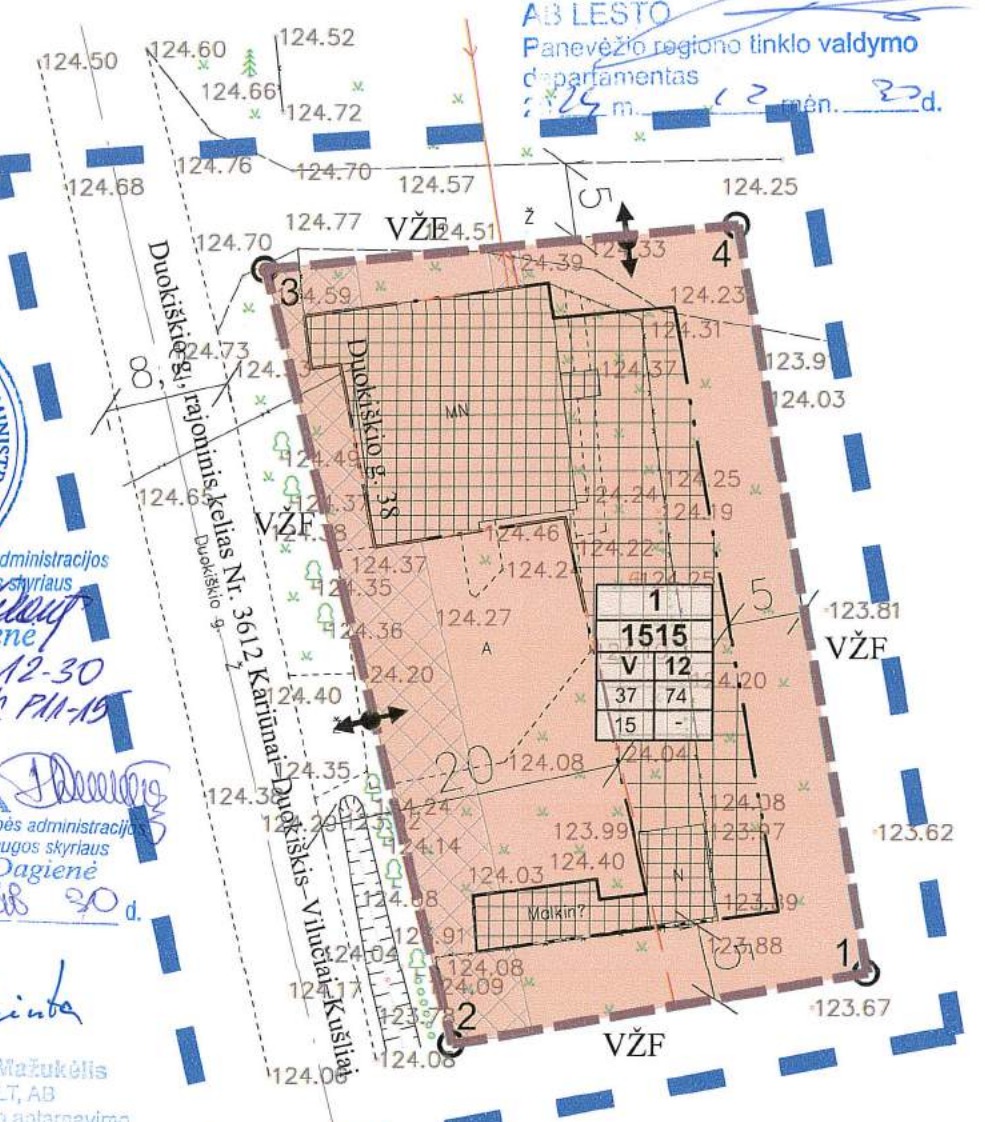
Rokiškio rajono savivaldybės administracijos Architektūros ir paveldosaugos skyriaus vyriausioji specialistė  
**Audronė Gavėnienė**  
Molėvinkos 2014-12-30  
TPK protokolo Nr. P11-19

**SUDERINTA**  
Rokiškio rajono savivaldybės administracijos Architektūros ir paveldosaugos skyriaus vedėja Danguolė Dagienė  
2014 m. gruodžio 30 d.

**Suderinta**  
Alvydas Mažukėlis  
TEO LT, AB  
Biržų-Rokiškio aplarnavimo centrų vadovas  
2014.12.30

**Pritariau**  
Panevėžio visuomenės sveikatos centro Rokiškio skyriaus vedėja Irena Uginčiūtė  
2014-12-30

**Pritariau!**  
UAB „Rokiškio vanduo“ Leonas Butėnas  
2014-12-30  
Pritariau! senjori Daini V. Limonienė  
2014.12.30  
Pritariau 2014-12-30  
Jovita Kalibatytė



**PASTABOS:**  
1. Sklypo plotą tikslinti atliekant geodezinius matavimus.  
2. Inžinerinių tinklų apsaugos zonų plotis, vadovaujantis Specialiosiomis žemės ir miško naudojimo sąlygomis (Lietuvos Respublikos vyriausybės 1992-05-12 nutarimas Nr. 343 (Žin., 1992, Nr. 22-652)):  
- Ryšių linijų apsaugos zona (I) - po 2 metrus abipus požeminio kabelio trasos arba orinės linijos kraštinių laidų;  
- Elektros linijų apsaugos zonos (VI) - elektros oro linijos - iki 1 kV po 2 m - žemės juosta ir oro erdvė tarp dviejų vertikalių plokštumų, lygiagrečių elektros linijos ašiai, matuojant horizontalų atstumą nuo kraštinių jos laidų;  
- Vandentiekio, lietaus ir fekalinės kanalizacijos tinklų ir įrenginių, kai vandentiekio, lietaus ir fekalinės kanalizacijos tinklai ir įrenginiai įrengiami iki 2,5 metro gylyje, yra žemės juosta po 2,5 metro nuo vamzdžio ašies. Vandentiekio, lietaus, fekalinės kanalizacijos tinklų ir įrenginių apsaugos zona, kai vandentiekio, lietaus, fekalinės kanalizacijos tinklai ir įrenginiai įrengiami giliau kaip 2,5 metro, yra žemės juosta po 5 metrus nuo vamzdžio ašies. Magistralinių vamzdžių, kurių skersmuo yra 400 milimetrų ir didesnis, apsaugos zona yra žemės juosta po 10 metrų nuo vamzdžio ašies;  
- Kelių apsaugos zonos (II) - rajoninio kelio apsaugos zona po 10 m nuo kelio briaunų į abi puses.  
3. Inžineriniai tinklai projektuojami, rekonstruojami, kitaip pertvarkomi gavus inžinerinius tinklus eksploatuojančių institucijų projektavimo sąlygas. Specialiosios žemės naudojimo sąlygos žemės sklypuose nustatomos esamiems inžineriniams tinklams. Naujai įrengtiems inžineriniams tinklams specialiosios žemės naudojimo sąlygos, servitutai nustatomi įstatymų nustatyta tvarka.  
4. Brėžinys neskirtas matuoti.

Atestato Nr.	UAB „Želdima“, įm.k.: 300102175 Tel.: 8 676 42727, el.p.: zeldima@yahoo.com			Kitos paskirties žemės sklypo, esančio Duokiškio g. 38, Kariūnų k., Kamajų sen., Rokiškio r. sav., suformavimo detalusis planas	
ATP 1664	Projekto vadovas	Simonas Savickas	[Signature]	2014	Brėžinys:  Pagrindinis brėžinys M1:500
	Architektas	Aidas Čergelis	[Signature]	2014	
	TP specialistė	Aurelija Čergelienė	[Signature]	2014	
Stadija DP	Planavimo organizatorius: Rokiškio rajono savivaldybės administracijos direktorius. Įmonės kodas: 188772248			Žymuo:	Lapas Lapų
				14/036-DP-S-1	1 1





## ROKIŠKIO RAJONO SAVIVALDYBĖS TARYBA

### S P R E N D I M A S DĖL DETALIŲ PLANŲ RENGIMO

2013 m. gruodžio 27 d. Nr. TS-16.253  
Rokiškis

Vadovaudamasi Lietuvos Respublikos teritorijų planavimo 1995 m. gruodžio 12 d. įstatymo Nr. I-1120 23 straipsnio 5 punktu ir atsižvelgdama į papildomą detaliesiems planams rengti sąrašą pagal seniūnijų ir Turto valdymo ir viešųjų pirkimų skyriaus prašymus,

Rokiškio rajono savivaldybės taryba n u s p r e n d ž i a:

1. Leisti rengti detaliuosius planus žemės sklypams laisvoje valstybinėje žemėje suformuoti prie savivaldybei priklausančių pastatų, nustatant pagrindinę tikslinę žemės naudojimo paskirtį, naudojimo būdą bei pobūdį arba juos keičiant:

- 1.1. Pergalės g. 2G, Juodupės mstl. Juodupės sen. (priešgaisrinė);
- 1.2. Lukštų g. 16, Lukštų k., Juodupes sen. (priešgaisrinė);
- 1.3. Pergalės g. 25, Panemunėlio gel. st., Panemunėlio sen. (priešgaisrinė);
- 1.4. Jūžintų g. 35A, Laibgalių k., Jūžintų sen., (priešgaisrinė);
- 1.5. Beržų g. 18, Jūžintų mstl. Jūžintų sen. (priešgaisrinė);
- 1.6. Duokiškio g. 38, Kariūnų k., Kamajų sen. (priešgaisrinė);
- 1.7. Sartų g. 2E, Kriaunų k., Kriaunų sen. (priešgaisrinė);
- 1.8. Klevų g. 10, Čedasų mstl., Rokiškio kaim. sen., (priešgaisrinė);
- 1.9. Sartų g. 2A, Kriaunų k. Kriaunų sen., (katilinė, garažai);
- 1.10. Šilaikių g. 14, Barkišio k., Obelių sen. (gyv. namas);
- 1.11. Šilaikių g. 24, Barkišio k., Obelių sen. (gyv. namas);
- 1.12. Stoties g. 57A, Obelių m., Obelių sen., (gyv. namas);
- 1.13. Vytauto g. 17A, Obelių m., Obelių sen., (tvartas);
- 1.14. Vytauto g. 3, Obelių m., Obelių sen., (gyv. namas);
- 1.15. Vytauto g. 4, Obelių m., Obelių sen., (gyv. namas);
- 1.16. Vytauto g. 67, Obelių m., Obelių sen., (gyv. namas);
- 1.17. Dirbtuvių g. 10, Obelių m., Obelių sen., (gyv. namas);
- 1.18. Durpyno g. 15, Kavoliškio k. Rokiškio kaim. sen., (garažai);
- 1.19. Kazliškėlio k. 11, Kazliškio sen., (tvartas);
- 1.20. Sičiūnų k. 11, Kazliškio sen., (tvartas, ūkinis pastatas);
- 1.21. Kazliškėlio k. 6, Kazliškio sen. (gyv. namas);
- 1.22. Kazliškėlio k. 9 Kazliškio sen. (gyv. namas);
- 1.23. Petrošiškio k. 5, Kamajų sen. (gyv. namas);
- 1.24. Kalvių k., Kamajų sen. (vandens bokštas);
- 1.25. Vytauto g. 2, Rokiškio m., Rokiškio m. sen., (ūkiniai pastatai);
- 1.26. Rokiškio g. 5, Pandėlio m., Pandėlio sen., (autobusu stotis);
- 1.27. Vytauto a. 11, Pandėlio m., Pandėlio sen., (kultūros namai);
- 1.28. Pandėlio g. 1, Lailūnų k., Pandėlio sen., (gyv. namas);
- 1.29. Pandėlio g. 40, Lailūnų k., Pandėlio sen., (gyv. namas);
- 1.30. Panemunio g. 5, Pandėlio m., Pandėlio sen., (ūkiniai pastatai);



- 1.31. Panemunio g. 4, Suvainišio mstl., Pandėlio sen. (biblioteka);
- 1.32. Puodžialaukės g. 8, Pandėlio m., Pandėlio sen., (gyv. namas);
- 1.33. Komarų g. 36, Onušio k., Juodupės sen., (gyv. namas);
- 1.34. Lakštenos g. 4, Mainėivų k., Juodupės sen., (gyv. namas);
- 1.35. Veduviškio k. 11, Juodupės sen., (gyv. namas);
- 1.36. Skridulių k. 6, Juodupės sen., (buitinis pastatas);
- 1.37. J.O. Širvydo g. 28, Jūžintų mstl., Jūžintų sen., (gyv. namas);
- 1.38. Ragelių g. 15, Ragelių k., Jūžintų sen., (gyv. namas);
- 1.39. Ragelių g. 17, Ragelių k., Jūžintų sen. (gyv. namas);
- 1.40. Malūno skg. 1, Ragelių k., Jūžintų sen., (gyv. namas);
- 1.41. Ežero g. 3, Jūžintų mstl., Jūžintų sen., (gyv. namas);
- 1.42. Durpyno aklg. 1, Minkūnų k., Jūžintų sen., (gyv. namas);
- 1.43. Pergalės g. 2B, Juodupės mstl. Juodupės sen. (laboratorija).

2. Leisti rengti detaliuosius planus žemės sklypams laisvoje valstybinėje žemėje suformuoti kapinių teritorijas, nustatant pagrindinę tikslinę žemės naudojimo paskirtį, naudojimo būdą bei pobūdį arba juos keičiant:

- 2.1. Aleksandravėlės kaimo kapinės, Aleksandravėlės k., Obelių sen., Rokiškio r.sav.;
- 2.2. Joneliškių kaimo kapinės, Joneliškių k., Panemunėlio sen., Rokiškio r.sav.;
- 2.3. Kriugišio kaimo kapinės, Kriugišio k., Kriaunų sen., Rokiškio r.sav.;
- 2.4. Panemunio miestelio kapinės, Panemunio mstl., Pandėlio sen., Rokiškio r.sav.;
- 2.5. Kalnelišio kaimo kapinės, Kalnelišio k., Rokiškio kaim. sen., Rokiškio r.sav.;
- 2.6. Duokiškio miestelio kapinės, Duokiškio k., Kamajų sen., Rokiškio r. sav.;
- 2.7. Suvainišio miestelio kapinės, Suvainišio mstl., Pandėlio sen., Rokiškio r. sav.
- 2.8. Sriubiškių kaimo kapinių praplėtimas, Sriubiškių k., Pandėlio sen., Rokiškio r. sav.

Planavimo organizatorius – Rokiškio rajono savivaldybės administracijos direktorius.

Savivaldybės meras

Vytautas Vilys