



ROKIŠKIO RAJONO SAVIVALDYBĖS TARYBA

S P R E N D I M A S DĖL DETALIOJO PLANO ŽEMĖS SKLYPAMS SUFORMUOTI PRIE KAUNO G., ROKIŠKIO M., PATVIRTINIMO

2013 m. birželio 28 d. Nr. TS-8.185
Rokiškis

Vadovaudamasi Lietuvos Respublikos vietos savivaldos įstatymo 6 straipsnio 19 punktu, Lietuvos Respublikos teritorijų planavimo 1995 m. gruodžio 12 d. įstatymu Nr. I-1120 bei atsižvelgdama į Valstybinės teritorijų planavimo ir statybos inspekcijos prie Aplinkos ministerijos Panevėžio teritorijų planavimo ir statybos valstybinės priežiūros skyriaus teritorijų planavimo dokumento patikrinimo 2013 m. birželio 7 d. aktą Nr. TP1-1426 (18.4),

Rokiškio rajono savivaldybės taryba n u s p r e n d ž i a:

1. Patvirtinti parengtą, viešai apsvaistytą, Nuolatinėje statybos komisijoje ir Panevėžio teritorijų planavimo ir statybos valstybinės priežiūros skyriuje patikrintą žemės sklypams (2) prie Kauno g., Rokiškio m., suformuoti detalų planą. Planavimo organizatorius – Rokiškio rajono savivaldybės administracijos direktorius, plano rengėjas – UAB „Medinis akmuo“ (Ozo g. 32-68, LT-07150 Vilnius, tel. 8 676 37738, el. paštas: info@medinisakmuo.lt).

2. Skelbti apie šį sprendimą vietos spaudoje, o visą tekstą – savivaldybės interneto svetainėje www.rokiskis.lt.

Savivaldybės meras

Vytautas Vilys

Raimondas Simanavičius



**Uždaroji akcinė bendrovė
„MEDINIS AKMUO“**

Ozo g. 32-68, LT-07150 Vilnius
El. p. info@medinisakmuo.lt

Planavimo
organizatorius

**ROKIŠKIO RAJONO SAVIVALDYBĖS
ADMINISTRACIJOS DIREKTORIUS
Respublikos g. 94, LT-42136 Rokiškis**

Objekto adresas

KAUNO G., ROKIŠKIS

Objekto
pavadinimas

**ŽEMĖS SKLYPAMS (2) PRIE KAUNO G., ROKIŠKIO M.,
SUFORMUOTI DETALUSIS PLANAS**

Planavimo rūšis ir
lygmuo

ŽEMĖS SKLYPO DETALUSIS PLANAS (SDP)

Derinimo ir tvirtinimo
procedūra

BENDRAJA TVARKA

Byla

MA-12-04-SDP

Direktorius



Projekto vadovas

Tadas Markilevičius
(Atestato Nr. 27840)

Tadas Markilevičius
(Atestato Nr. 27840)

Vilnius, 2012

1. TITULINIS LAPAS

Detaliojo plano pavadinimas	Žemės sklypams (2) prie Kauno g., Rokiškio m., suformuoti detalūs planas
Objekto adresas	Kauno g., Rokiškis
Planavimo rūšis ir lygmuo	Žemės sklypo detalūs planas (SDP)
Planavimo organizatorius	Rokiškio rajono savivaldybės administracijos direktorius Respublikos g. 94, LT-42136, Rokiškis Tel. (8 458) 71 442, mob. (8 656) 60660 El. paštas: a.jocys@post.rokiskis.lt Asmuo kontaktavimui: Rokiškio rajono savivaldybės administracijos Architektūros ir paveldosaugos skyriaus vedėja Danguolė Dagiienė Tel. (8 458) 71 160, mob. 8 687 42936 El. paštas: d.dagiene@post.rokiskis.lt
Detaliojo plano rengėjas	UAB „Medinis akmuo“, Ozo g. 32-68, LT-07150 Vilnius Tel. 8 676 37738 El. paštas: info@medinisakmuo.lt Interneto tinklalapis: www.medinisakmuo.lt Asmuo kontaktavimui: Projekto vadovas Tadas Markilevičius Ozo g. 32-68, LT-07150 Vilnius Tel. 8 676 37738 El. paštas: tadas.markilevicius@gmail.com

2. DETALIOJO PLANO SUDĖTIS

1. Titulinis lapas.....	2
2. Detaliojo plano sudėtis	3
3. Aiškinamasis raštas	4
3.1. Planavimo pagrindas.....	4
3.2. Planavimo tikslai	4
3.3. Esamos būklės analizė	4
3.4. Detaliojo plano sprendiniai	4
4. Sprendinių poveikio vertinimo ataskaita.....	6
5. Grafinė dalis	8
6. Detaliojo planavimo procedūrų dokumentai	15
6.1. Detaliojo plano viešo svarstymo su visuomene ataskaita.....	36
7. Priedai.....	58
8. Detaliojo plano suderinimai.....	69

3. AIŠKINAMASIS RAŠTAS

3.1. Planavimo pagrindas

Žemės sklypams (2) prie Kauno g., Rokiškio m., suformuoti detaliojo plano projektas parengtas vadovaujantis LR Teritorijų planavimo įstatymu, Detaliųjų planų rengimo taisyklėmis, Visuomenės dalyvavimo teritorijų planavimo procese nuostatais ir kitais teisiniais dokumentais.

Detaliojo plano rengimo privalomieji dokumentai:

1. Rokiškio rajono savivaldybės tarybos 2011 m. gruodžio 23 d. sprendimas Nr. TS-16.237 „Dėl detaliųjų planų rengimo“.
2. Rokiškio rajono savivaldybės administracijos Architektūros ir paveldosaugos skyriaus vedėjos Danguolės Dagienės 2011 m. balandžio 18 d. patvirtintas Planavimo sąlygų sąvadas detaliojo planavimo dokumentui rengti.
3. Rokiškio rajono savivaldybės administracijos direktoriaus Aloyzo Jočio 2012 m. sausio 16 d. patvirtinta Detaliojo plano planavimo darbų programa.
4. Rokiškio rajono savivaldybės administracijos direktoriaus Aloyzo Jočio 2012 m. sausio 23 d. patvirtinta Teritorijų planavimo dokumento planavimo užduotis.

3.2. Planavimo tikslai

Suformuoti kitos paskirties 2 žemės sklypus, nustatant naudojimo būdą – gyvenamosios teritorijos bei naudojimo pobūdį – vienbučių ir dvibučių gyvenamųjų pastatų statybos, pardavimui arba nuomai aukcione.

3.3. Esamos būklės analizė

Planuojama teritorija yra Kauno gatvėje, Rokiškio miesto seniūnijoje, Rokiškio mieste. Planuojamos teritorijos šiaurinė riba, bei dalis vakarinės, ribojasi su su VĮ „Registru centras“ nekilnojamojo turto ir registro duomenų bazėje registruotais sklypais, kurių kadastriniai Nr. 7375/0019:3, Nr. 7375/0019:32 ir Nr. 7375/0019:8, pietinė riba – su laisva valstybine žeme, o rytinė riba – su Kauno gatve. Kauno gatvė priskiriama prie C2 gatvių kategorijos.

Planuojamas sklypas šiuo metu nenaudojamas, apaugęs žole. Žemės reljefas lygus. Į planuojamą teritoriją patenka požeminė ryšių linija.

Pagal Rokiškio miesto teritorijos bendrąjį planą, planuojamas sklypas patenka į mišrias ir vidutinio užstatymo intensyvumo teritorijas, kur vienas iš galimų žemės naudojimo būdų – gyvenamosios teritorijos. Saugomos gamtos ar kultūros vertybės į planuojamą teritoriją nepatenka.

Vadovaujantis Specialiosiomis žemės ir miško naudojimo sąlygomis, patvirtintomis LR Vyriausybės 1992 m. gegužės 12 d. nutarimu Nr. 343: „Dėl specialiųjų žemės ir miško naudojimo sąlygų patvirtinimo“ (Žin. 1992, Nr. 22-652; 2010, Nr. 98-5089), planuojama teritorija patenka į Hidrometeorologijos stočių apsaugos zonas (p. XVIII), todėl užstatymas negalimas ir neplanuojamas.

3.4. Detaliojo plano sprendiniai

3.4.1. Sklypas Nr. 01.

Planuojamas teritorijos tvarkymo ir naudojimo režimas

3.4.1.1. Žemės sklypo plotas.

Formuojamo žemės sklypo plotas – 2212 m².

3.4.1.2. Privalomojo teritorijų tvarkymo ir naudojimo režimo nustatymas.

Planuojamam žemės sklypui **Nr. 01** (plotas - 2212 m²) nustatomi šie teritorijos tvarkymo ir naudojimo režimo reikalavimai:

- pagrindinė žemės naudojimo paskirtis – **kitos paskirties žemė;**
- naudojimo būdas – **gyvenamosios teritorijos (G);**
- naudojimo pobūdis – **vienbučių ir dvibučių gyvenamųjų pastatų statybos (G1);**
- leistinas pastatų aukštis – --- m;
- leistinas užstatymo tankumo indeksas – ---;
- leistinas užstatymo intensyvumas indeksas – ---;
- priklausomųjų želdynų norma - 25%.

Planuojamam sklypui nustatomi papildomi veiklos apribojimai pagal 1992-05-12 LRV nutarimu Nr. 343 patvirtintas specialiąsias žemės ir miško naudojimo sąlygas:

- Ryšių linijų apsaugos zonos, p. I (20 m²);
- Hidrometeorologijos stočių apsaugos zona, p. XVIII (2212 m²).

3.4.2. Sklypas Nr. 02.

Planuojamas teritorijos tvarkymo ir naudojimo režimas

3.4.1.1. Žemės sklypo plotas.

Formuojamo žemės sklypo plotas – 1604 m².

3.4.1.2. Privalomojo teritorijų tvarkymo ir naudojimo režimo nustatymas.

Planuojamam žemės sklypui **Nr. 02** (plotas - 1604 m²) nustatomi šie teritorijos tvarkymo ir naudojimo režimo reikalavimai:

- pagrindinė žemės naudojimo paskirtis – **kitos paskirties žemė;**
- naudojimo būdas – **gyvenamosios teritorijos (G);**
- naudojimo pobūdis – **vienbučių ir dvibučių gyvenamųjų pastatų statybos (G1);**
- leistinas pastatų aukštis – --- m;
- leistinas užstatymo tankumo indeksas – ---;
- leistinas užstatymo intensyvumas indeksas – ---;
- priklausomųjų želdynų norma - 25%.

Planuojamam sklypui nustatomi papildomi veiklos apribojimai pagal 1992-05-12 LRV nutarimu Nr. 343 patvirtintas specialiąsias žemės ir miško naudojimo sąlygas:

- Ryšių linijų apsaugos zonos, p. I (20 m²);
- Hidrometeorologijos stočių apsaugos zona, p. XVIII (1604 m²).

3.4.3. Planuojami servitutai.

Servitutai neplanuojami.

3.4.4. Transporto sprendiniai.

Įvažiavimams į planuojamus žemės sklypus suplanuota viena bendra 5,5 m pločio nuovaža iš Kauno gatvės. Pagal C2 gatvių kategoriją, Kauno gatvės plotis tarp raudonųjų linijų nustatomas 20 m.

3.4.5. Inžinerinė infrastruktūra.

Planuojamuose žemės sklypuose užstatymas nenumatomas, todėl ir inžinerinių tinklų pajungimas neplanuojamas.

Esamiems inžineriniams tinklams nustatomos apsaugos zonos vadovaujantis 1992-05-12 LRV nutarimu Nr. 343 patvirtintomis specialiosiomis žemės ir miško naudojimo sąlygomis.

3.4.6. Papildoma informacija.

Atliekų nenumatoma.

Numatoma, kad triukšmą gali sukelti tik automobiliai. Kadangi automobilių srauto padidėjimo nenumatoma, tai detaliojo plano sprendiniai įtakai gyvenamajai zonai neturės. Vibracijos, šviesos, šilumos, jonizuojančios ir nejonizuojančios (elektromagnetinės) spinduliuotės planuojama veikla nesukels.

Objektas nepriskiriamas prie pavojingų objektų, kuriems reikia rengti rizikos analizės projektą ar avarių likvidavimo planą. Gaisrų ir kitų ekstremalių situacijų (avarijų) tikimybė minimali. Apsauga nuo gaisrų atitinka Lietuvos Respublikos normas. Gaisrų gesinimas planuojamas iš artimiausios priešgaisrinės stoties.

Dirvožemio tarša nenumatoma.

4. SPRENDINIŲ POVEIKIO VERTINIMO ATASKAITA

4.1. SPRENDINIŲ POVEIKIO VERTINIMAS.

Vertinimo aspektai:

4.1.1. Poveikis teritorijos vystymo darnai

Detaliojo plano sprendiniai turės teigiamą įtaką teritorijos vystymo darnai. Bus sutvarkyta, šiuo momentu, neprižiūrima aplinka, pagerės visos teritorijos estetiškas vaizdas.

4.1.2. Poveikis ekonominei aplinkai

Įgyvendinus detaliojo plano sprendinius ir pardavus ar išnuomavus suplanuotus žemės sklypus, pasipildys savivaldybės biudžetas. Neigiamo poveikio ekonominei aplinkai nenumatoma.

4.1.3. Poveikis socialinei aplinkai

Detaliojo plano sprendiniai įtakos socialinei aplinkai neturės.

4.1.4. Poveikis gamtinei aplinkai ir kraštovaizdžiui

Planuojamos teritorijos oro kokybė. Reikšmingas visuomenės sveikatos požiūriu aplinkos oro teršalas yra tik dulkės (suspenduotos kietosios dalelės), galinčios susidaryti dėl automobilių, važiuojančių gatvėmis ir įvažiuojant į sklypus. Oro taršą įtakos mobilūs taršos šaltiniai – automašinos (lengvieji automobiliai bei transporteriai), išmetančios į aplinkos orą anglies monoksidą, azoto oksidus ir angliavandenilius. Išmetimų vertės neviršija LR sveikatos apsaugos ministro 2007 m. gegužės 10 d. įsakymas Nr. V-362 „Dėl Lietuvos higienos normos HN 35:2007 Didžiausia leidžiama cheminių medžiagų (teršalų) koncentracija gyvenamosios aplinkos ore“ patvirtinimo“ (Žin. 2007 Nr. 55- 2162) ribinių verčių.

Teritorijos paviršinių ir požeminių vandenų kokybė. Planuojamoje teritorijoje vykdoma veikla nei paviršinių, nei požeminių vandenų kokybei įtakos neturės.

Dirvožemio išteklių. Planuojamame sklype žemės ūkio naudmenų nėra. Dirvožemio tarša nenumatoma.

Ekosistemos ir biologinė įvairovė. Detaliojo plano sprendiniai neturės įtakos jau susiformavusiai miesto biologinei įvairovei bei ekosistemoms.

Saugomos gamtos vertybės. Saugomų gamtos vertybių planuojamoje teritorijoje nėra.

Kraštovaizdžio ekologinei pusiausvyrai. Kraštovaizdžio ekologinei pusiausvyrai sprendiniai įtakos neturės.

Kraštovaizdžio estetinė kokybė. Sprendiniai didelės įtakos neturės.

Kultūros paveldo objektams. Planuojamoje teritorijoje kultūros paveldo objektų nėra.

4.1.5. Detaliojo plano sprendinių alternatyvos

Detaliojo plano sprendinių alternatyvos nenagrinėjamos.

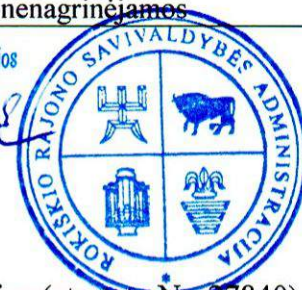
4.2. TERITORIJŲ PLANAVIMO DOKUMENTŲ SPRENDINIŲ POVEIKIO VERTINIMO LENTELE

1	Teritorijų planavimo dokumento organizatorius	Rokiškio rajono savivaldybės administracijos direktorius	
2	Teritorijų planavimo dokumento rengėjas	UAB „Medinis akmuo“	
3	Teritorijų planavimo dokumento pavadinimas	Žemės sklypams (2) prie Kauno g., Rokiškio m., suformuoti detalusis planas	
4	Ryšys su planuojamai teritorijai galiojančiais teritorijų planavimo dokumentais	Rokiškio miesto teritorijos bendrasis planas, patvirtintas 2008-06-27 Rokiškio rajono savivaldybės tarybos sprendimu Nr. TS-6.109 „Dėl Rokiškio rajono savivaldybės teritorijos bendrojo plano ir Rokiškio miesto teritorijos bendrojo plano patvirtinimo“.	
5	Ryšys su patvirtintais ilgalaikiais ir vidutinės trukmės strateginio planavimo dokumentais	-	
6	<i>Status quo</i> situacija	-	
7	Tikslas, kurio siekiama įgyvendinant teritorijų planavimo sprendinius	Suformuoti kitos paskirties 2 žemės sklypus, nustatant naudojimo būdą – gyvenamosios teritorijos bei naudojimo pobūdį – vienbučių ir dvibučių gyvenamųjų pastatų statybos, pardavimui arba nuomai aukcione.	
8	Galimo sprendinių poveikio vertinimas (pateikiamas apibendrintas poveikio aprašymas ir įvertinimas)	Planuojama veikla nedaro neigiamos įtakos aplinkai ir visuomenės sveikatai. Detaliojo plano sprendinių poveikis teritorijos vystymo darnai, ekonominei aplinkai, socialinei aplinkai, gamtinei aplinkai ir kraštovaizdžiui numatomas teigiamas ilgalaikis.	
9	Vertinimo aspektai	Teigiamas (trumpalaikis, ilgalaikis) poveikis	Neigiamas (trumpalaikis, ilgalaikis) poveikis
	Sprendinio poveikis:		
	teritorijos vystymo darnai	teigiamas ilgalaikis	nenumatomas
	ekonominei aplinkai	teigiamas ilgalaikis	nenumatomas
	socialinei aplinkai	nenumatomas	nenumatomas
10	Siūlomos alternatyvos poveikis:	alternatyvos nenagrinėjamos	alternatyvos nenagrinėjamos

Detaliojo planavimo organizatorius

Rokiškio rajono savivaldybės administracijos
direktoriaus pavaduotojas

Rimantas Velykis

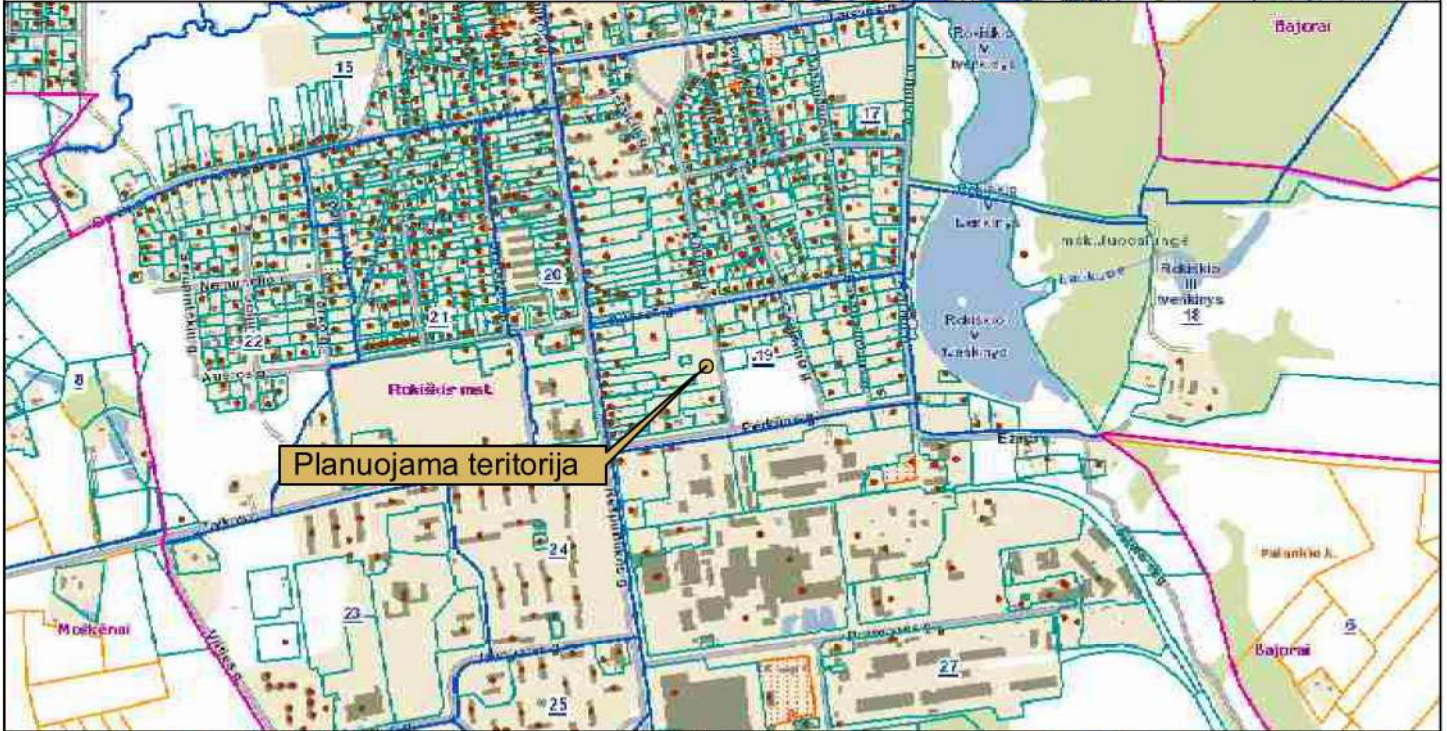
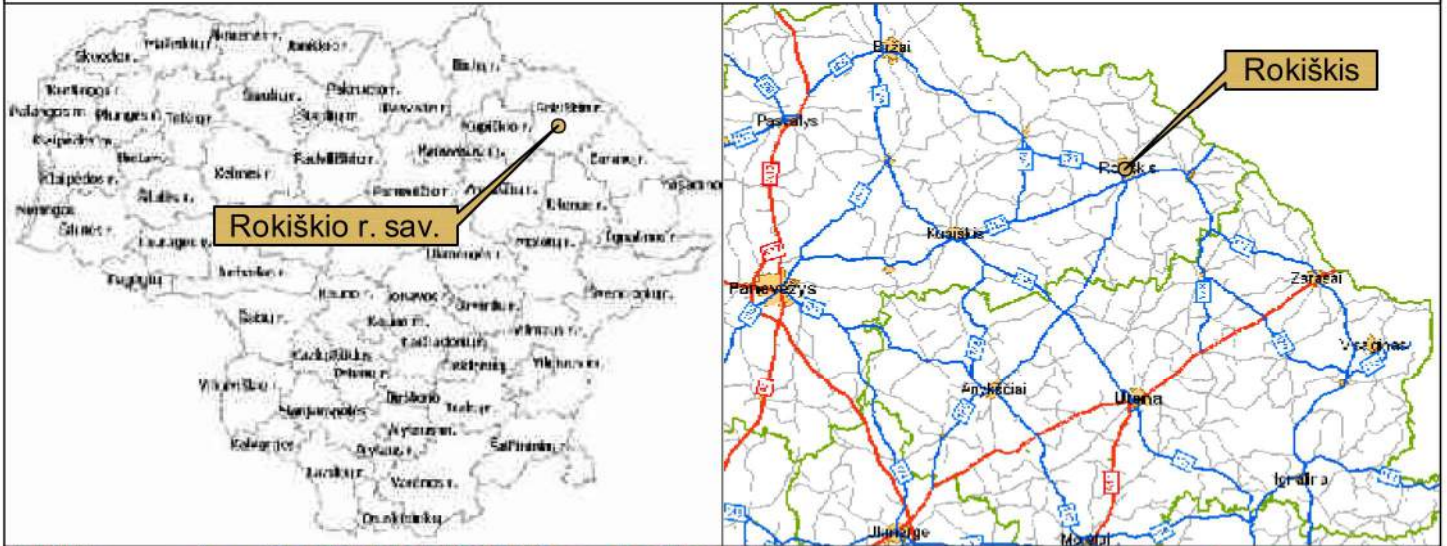


Projekto vadovas

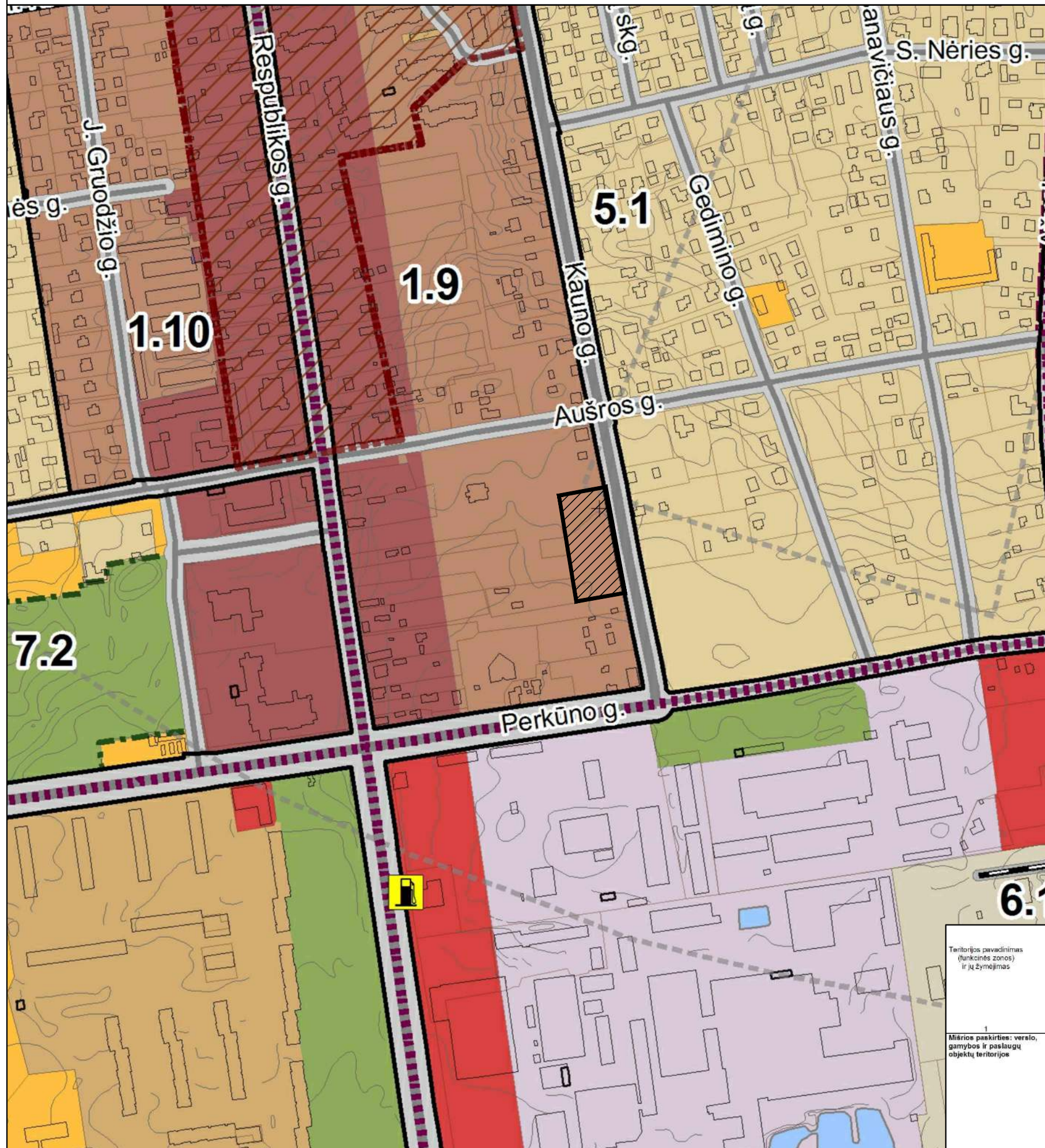
T. Markilevičius (atestato Nr. 27840)

5. GRAFINĖ DALIS

SITUACIJOS SCHEMA



IŠTRAUKA IŠ ROKIŠKIO MIESTO TERITORIJOS BENDROJO PLANO



SUTARTINIAI ŽYMĖJIMAI

- Esama miesto riba
- Siūloma miesto riba
- Gyvenvietės riba
- Urbanizuota užmiečio teritorija
- Miesto centras ir artimiausia jo aplinka
- Mišrios vidutinio užstatymo intensyvumo teritorijos
- Teritorijos visuomenės poreikiams ir specializuotos, kompleksų teritorijos
- Teritorijos skirtos visuomenės poreikiams, specializuotos ir kompleksų teritorijos (tarp jų teritorijos su dideliu želdynų kiekiu)
- Intensyvaus užstatymo gyvenamosios teritorijos
- Vidutinio užstatymo intensyvumo gyvenamosios teritorijos
- Vidutinio užstatymo intensyvumo gyvenamosios teritorijos (tarp jų teritorijos su dideliu želdynų kiekiu)
- Mažo užstatymo intensyvumo gyvenamosios teritorijos
- Sodininkų bendrijų teritorijos, konvertuojamos į mažo užstatymo intensyvumo gyvenamąsias teritorijas
- Komercinės paskirties objektų teritorijos
- Mišrios paskirties: verslo, gamybos ir paslaugų objektų teritorijos
- Pramonės ir sandėliavimo objektų teritorijos
- Inžinerinės infrastruktūros teritorijos

Rekreaciniai miškai

- Miško parkai
- Miesto miškai

Atskirieji želdynai

- Rekreacinės paskirties
- Apsauginiai želdynai
- Memorialiniai želdynai
- Želdynai konservacinės paskirties žemėje
- Vandenys
- Miesto vandenvietė
- Vandenviečių draudžiamos bakteriolginės taršos II sanitarinė apsaugos juosta
- Vandenviečių draudžiamos cheminės taršos III sanitarinė apsaugos juosta
- Miesto istorinio centro teritorija
- Senojo miesto vietos riba
- Eksploatuojamas naudingų iškasenų telkinys
- Kultūros paveldo objekto teritorijos riba
- Vizualines apsaugos zonos riba
- Kultūros vertybės (UV33) teritorijos riba
- Kultūros paveldo objektai
- Planuojama teritorija

Susisiekimo brėžinys

Keliai

- Magistralinės reikšmės kelias
- Krašto reikšmės kelias
- Rajoninės reikšmės kelias
- Vietinės reikšmės kelias

Esamos gatvės

- Pagrindinė gatvė (B2 kategorija)
- Aptarnaujanti gatvė (C1 kategorija)
- Aptarnaujanti gatvė (C2 kategorija)
- Pagalbinė gatvė (D kategorija)
- Siūlomas aplinkkelis
- Pagrindinė dviračių trasa
- Geležinkelis
- Geležinkelio stotis
- Autobusų stotis
- Esama degalinė
- Numatoma degalinė
- Aerodromas
- Aerodromo apsaugos zona
- Aukštos įtampos oro linijos ir apsaugos zona

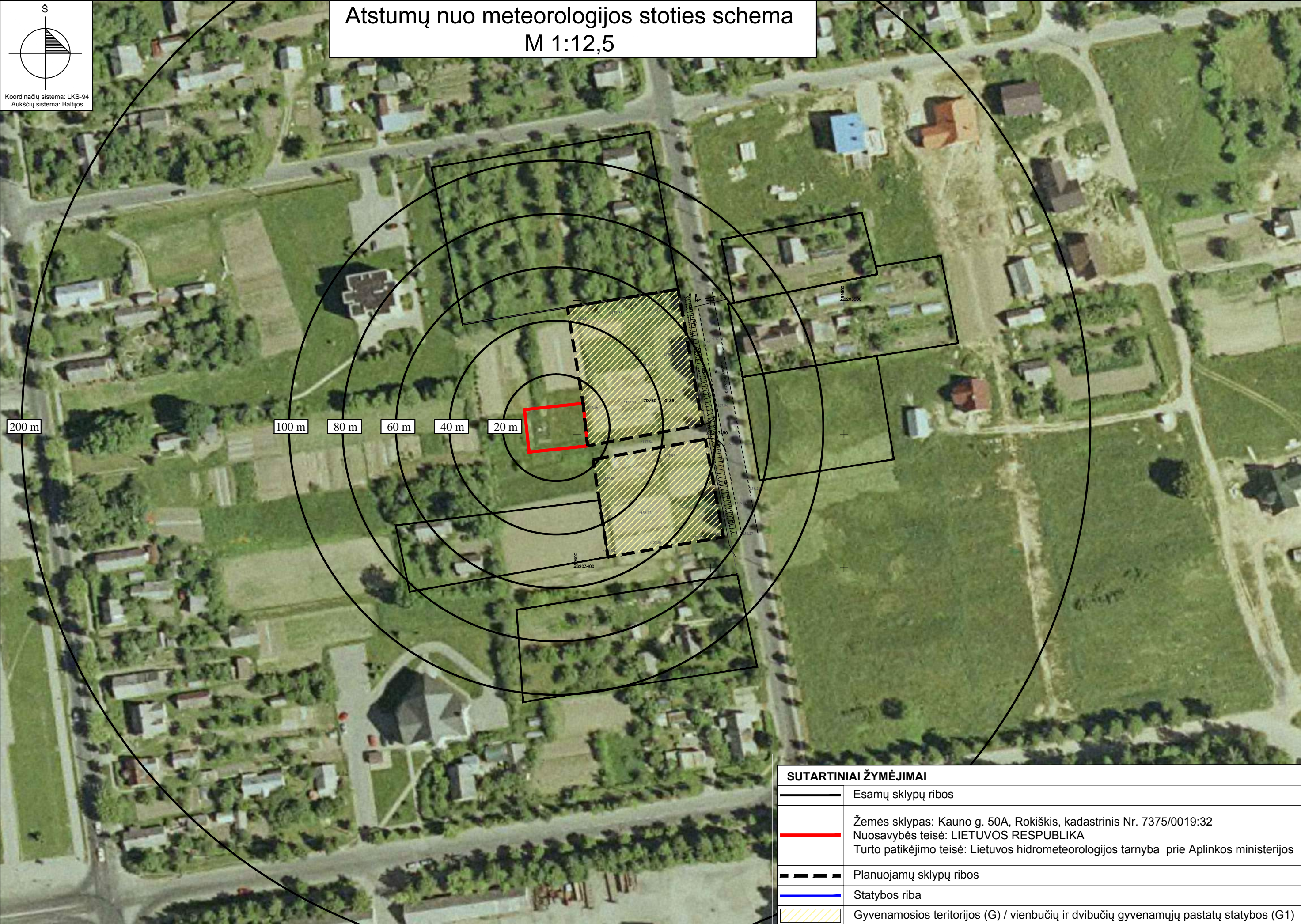
EKSPLIKACIJA

KULTŪROS PAVELDO OBJEKTAI

- Rokiškio dvaro sodyba (G222 KP)
- Rūmai (K1P)
- Oficina (K3P)
- Oficina (K2P)
- Virtuvė (K4P)
- Ledainė (K5P)
- Alaus darykla (K6P)
- Sargo namas (K7P)
- Kumetynas (K8P)
- Kumetynas (K9P)
- Oranžerija (K10P)
- Rūsys (K11P)
- Ūkveidžio namas (K12P)
- Svėtinė (K13P)
- Rūsys (K14P)
- Tvora su vartais (K15P)
- Parkas (K16P)
- Šv. Apaštalo evang. Mato bažnyčia (G40K1P)
- Šv. Juozapo koplyčia (K2P)
- Šventoriaus tvora ir vartai (K3P)
- Rokiškio miesto istorinė dalis (U33)
- Nepriklausomybės aikštė (IR515)
- Pastatas (S329)
- Pastatas (S327)
- Prekybos namai, buvę grafių prekybos rūmai (AIR133)
- Namas (S328)
- Pastatas (S329)
- Trys koplytelės (ATV1079)
- Paminklas Nepriklausomybės 10 - mečiui (D31)
- J. Tumo - Vaižganto paminklas (D)
- Paminklas Rokiškio 500 metinėms
- Paminklas J. Sruoškevičiui (DV2383)
- Žydų senosios kapinės (L975)
- Lietuvos savanorių karių kapai (L938P)
- Kapinės tarybinių karių
- Kapavietė rezistentų
- Apušto I - pasaul. karo vokiečių karių kapinės (L89M107)
- Stačiatikių kapinės
- Stogastupis Laukupio g.

Teritorijos pavadinimas (funkcinės zonos) ir jų žymėjimas	Vyraujantys teritorijos (funkcinės zonos) požymiai	Galimos pagrindinės išsines žemės naudojimo paskirtys bei naudojimo būdai	Rekomenduojama teritorijų (funkcinių zonų) struktūra %		Reglamentuojami dydžiai: EP pažymėtos teritorijos (funkcinės zonos)		Nagrinėjami rajonų dominuojanti funkcija, vystymo strategija ir specialieji reglamentai				
			Gyvenamoji su komunikaciniais koridoriais	Viešo naudojimo želdynai	Užstatymo reglamentai (taikoma naujai statybai)	Maksimalus užstatymo intensyvumas U _{max}	Maksimalus pastatų aukštingumas h _{max}	Saugojimas	Modernizavimas	Konversija	Nauja akcija
1	2	3	4	5	6	7	8	9	10	11	12
Mišrios paskirties: verslo, gamybos ir paslaugų objektų teritorijos	Teritorijos, kuriose dominuoja darbo vietos - visuomeninės paskirties teritorijos, verslo, gamybos, prekybos, paslaugų ir pramonės statinių statyti	<ul style="list-style-type: none"> Kitos paskirties: <ul style="list-style-type: none"> vausomeninės paskirties teritorijos, gyvenamosios teritorijos (galima gyvenamoji statyba, jeigu leidžia higienos normos ir papildomi reglamentai); pramonės ir sandėliavimo teritorijos (galima numatoma veikla neilgai daryti neigiamai poveikį esančioms gyvenamosioms teritorijoms) inžinerinės infrastruktūros teritorijos, atliekų saugojimo, rūšiavimo ir utilizavimo teritorijos, rekreacinės teritorijos, teritorijos krašto apsaugos tikslams, bendro naudojimo teritorijos. 	-	≥10	52,0	35 m (gal būt didesnis, esant teisiškai motyvuotai urbanistinei situacijai)	8,1 (9); 8,2 (9); 8,3 (9); 4,9 (9); 8,4 (2,9); 8,7 (9)				8,6 (9); 18,1 (9); 18,2 (9); 18,3 (9)

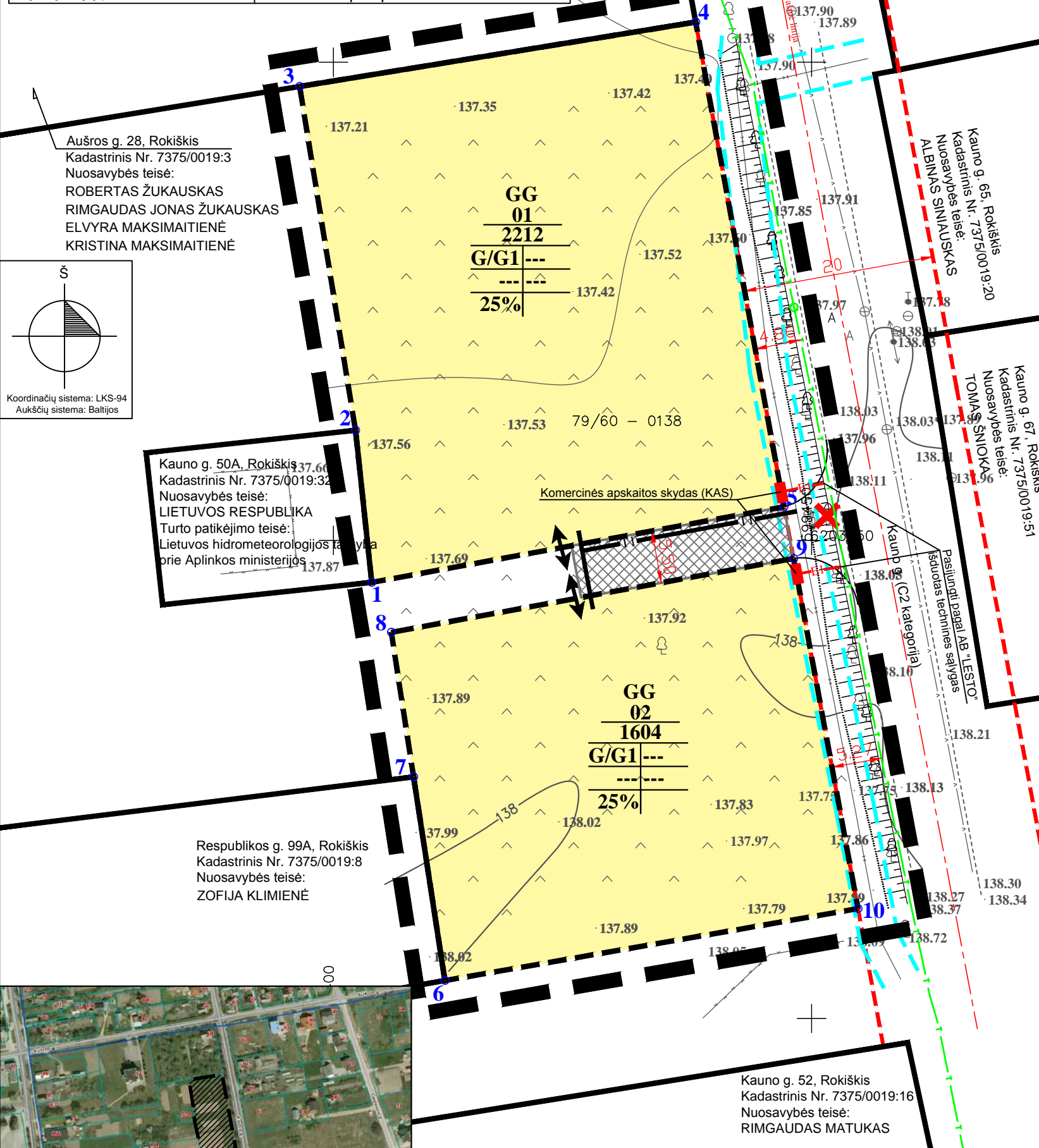
Atstumų nuo meteorologijos stoties schema M 1:12,5



SUTARTINIAI ŽYMĖJIMAI	
	Esamų sklypų ribos
	Žemės sklypas: Kauno g. 50A, Rokiškis, kadastrinis Nr. 7375/0019:32 Nuosavybės teisė: LIETUVOS RESPUBLIKA Turto patikėjimo teisė: Lietuvos hidrometeorologijos tarnyba prie Aplinkos ministerijos
	Planuojamų sklypų ribos
	Statybos riba
	Gyvenamosios teritorijos (G) / vienubučių ir dvibučių gyvenamųjų pastatų statybos (G1)

Esamų inžinerinių tinklų apsaugos zonos:

Ryšių linijų požeminiai kabeliai Po 2 m abipus požeminio kabelio trasos



Planuojama teritorija

PASTABOS:
 1. Vadovaujantis Specialiosiomis žemės ir miško naudojimo sąlygomis, patvirtintomis LR Vyriausybės 1992 m. gegužės 12 d. nutarimu Nr. 343: "Dėl specialiųjų žemės ir miško naudojimo sąlygų patvirtinimo" (Žin. 1992, Nr. 22-652; 2010, Nr. 98-5089), planuojama teritorija patenka į Hidrometeorologijos stočių apsaugos zonas (p. XVIII), todėl planuojamuose žemės sklypuose draudžiama: statyti pastatus ar įrenginius; įrengti drėkinimo ir sausinimo sistemas; vykdyti kasybos darbus, keisti žemės paviršių, sodinti medžius; įrengti automobilių aikštesles ir t. t.

DETALIOJO PLANO TERITORIJOS TVARKYMO REŽIMO PAGRINDINIŲ SPRENDINIŲ APRAŠOMOJI LENTELĖ

Sklypo (jo dalies) Nr. Sklypo (jo dalies) kampų pažymėjimas plane	Sklypo (jo dalies) kampų koordinatės		Sklypo (jo dalies) plotas m ²	konkretus teritorijos naudojimo tipas	Privalomieji reikalavimai						Kiti					
	X	Y			konkretus teritorijos naudojimo tipas	galimi žemės sklypo naudojimo būdai (pobūdziai)	statinio aukštis			užstatymo tankumas	užstatymo intensyvumas	užstatymo tipas	servitutai	statinių aukštų skaičius (nuo - iki)	statinių paskirtys	papildomi reikalavimai
							nuo žemės paviršiaus, m	altitudė, m	iki karnizo, m							
01	6203445.60	599404.01	2212	Gyvenamoji teritorija (GG)	G/G1	---	---	---	---	---	---	---	---	---	Spec. žemės ir miško naudojimo sąlygos: I. Ryšių linijų apsaugos zonos - 20; XVIII. Hidrometeorologijos stočių apsaugos zonos - 2212.	
2	6203461.50	599402.31														
3	6203497.47	599396.46														
4	6203504.20	599437.88														
5	6203453.51	599447.10														
02	6203403.96	599411.66	1604	Gyvenamoji teritorija (GG)	G/G1	---	---	---	---	---	---	---	---	Spec. žemės ir miško naudojimo sąlygos: I. Ryšių linijų apsaugos zonos - 20; XVIII. Hidrometeorologijos stočių apsaugos zonos - 1604.		
6	6203403.96	599411.66														
7	6203425.26	599408.38														
8	6203440.38	599406.05														
9	6203448.10	599448.12														
10	6203411.49	599454.88														

PATIKRINTA:
 2013.06.07 Nr. TPI-1426(18-A)
ISVADA: TEIGIAMA
 Panevėžio teritorijų planavimo valstybinės priežiūros skyriaus vyriausioji specialistė
 Mindaugas Steponavičius

SUTARTINIAI ŽYMĖJIMAI

TERITORIJOS TVARKYMO IR NAUDOJIMO REŽIMAS:

T	konkretus teritorijos naudojimo tipas;
n	žemės sklypo eilės numeris;
m	žemės sklypo plotas, m ² ;
1 2	1 - žemės sklypo naudojimo būdas ir (ar) pobūdis; 2 - leistinas pastatų aukštis (metrais);
3 4	3 - leistinas žemės sklypo užstatymo tankumas; 4 - leistinas žemės sklypo užstatymo intensyvumas;
5	5 - priklausomųjų želdynų norma (procentais).

Legend:

- Planuojamos teritorijos riba
- Esamų, preliminariai matuotų, sklypų ribos
- Planuojamų sklypų ribos
- Gatvės raudonosios linijos
- Gyvenamosios teritorijos (G) vienbučių ir dvibučių gyvenamųjų pastatų statybos (G1)
- Ryšių tinklų apsaugos zona
- Įvažiavimas - išvažiavimas
- UAB "Zirzilė" priklausanti suprojektuota telekomunikacijų kabelinė linija, apsaugos zona po 2 m
- Planuojamas ryšių kabelis
- Susisiekimo ir inžinerinių tinklų koridorių ribos

Modulinta 2013-04-16
NSK protokolui Nr. P5-9
 Rokiškio rajono savivaldybės administracijos architektūros ir paveldosaugos skyriaus vyriausioji specialistė
Audronė Gavėnienė

SUDERINTA
 Rokiškio rajono savivaldybės administracijos direktoriaus pavaduotojas
Rimantas Velykis
 2013-04-16

Atestato Nr.	MA Uždaroji akcinė bendrovė „MEDINIS AKMUO“	ŽEMĖS SKLYPAMS (2) PRIE KAUNO G., ROKIŠKIO M., SUFORMUOTI DETALUSIS PLANAS		
27840	Pareigos PV V. Pavardė T. Markilevičius Parašas Data 2012.08	DETALIOJO PLANO SPRENDINIAI		
Stadija	Planavimo organizatorius: ROKIŠKIO RAJONO SAVIVALDYBĖS ADMINISTRACIJOS DIREKTORIUS	PAGRINDINIS BRĖŽINYS		
SDP	MA-12-04-SDP-01	M 1:500	Lapas 1	Lapų 1



ROKIŠKIO RAJONO SAVIVALDYBĖS TARYBA

SPRENDIMAS DĖL DETALIŲJŲ PLANŲ RENGIMO

2011 m. gruodžio 23 d. Nr. TS-16.237
Rokiškis

Vadovaudamasi Lietuvos Respublikos teritorijų planavimo 1995 m. gruodžio 12 d. įstatymo Nr. I-1120 23 straipsnio 5 punktu ir atsižvelgdama į Kriaunų, Pandėlio, Panemunėlio ir Rokiškio miesto seniūnijų prašymus, Rokiškio rajono savivaldybės taryba n u s p r e n d ž i a:

1. Rengti detaliuosius planus žemės sklypams suformuoti laisvoje valstybinėje žemėje, keičiant žemės sklypų pagrindinę tikslinę žemės naudojimo paskirtį, nustatant naudojimo būdą bei pobūdį. Planavimo organizatorius – Rokiškio rajono savivaldybės administracijos direktorius:

- 1.1. prie Rokiškio g., Pandėlio mieste, Pandėlio sen., Rokiškio r. sav.;
- 1.2. Naujikų k., Panemunėlio sen., Rokiškio r. sav.;
- 1.3. Kriaunų sen., Rokiškio r. sav. (prie kelio Kriaunos – Lašai);
- 1.4. Kazliškių sen., Rokiškio r. sav.;
- 1.5. Panemunėlio sen., Rokiškio r. sav.;
- 1.6. prie Strazdelio gatvės, Rokiškio mieste – už miesto turgaus bei garažų kooperatyvo;
- 1.7. prie Strazdelio g., Rokiškio mieste (kitoje miesto turgaus gatvės pusėje);
- 1.8. tarp P.Cvirkos g. ir Miškininkų gatvės tęsinio, Rokiškio mieste;
- 1.9. tarp P.Cvirkos ir K.Donelaičio gatvių, Rokiškio mieste;
- 1.10. tarp Miškininkų g. ir Stoties g., Rokiškio mieste;
- 1.11. tarp Miškininkų g. ir Pramonės g., Rokiškio mieste;
- 1.12. prie Ežero g., Rokiškio mieste;
- 1.13. prie Taikos g., Aušros g. ir Perkūno g., Rokiškio mieste;
- 1.14. prie Kauno g. ir Perkūno g., Rokiškio mieste;
- 1.15. Lašo g., Rokiškio mieste.

2. Prašyti Nacionalinės žemės tarnybos sutikimo detaliesiems planams rengti.

Savivaldybės meras

Vidmantas Kanopa

Danguolė Dagiienė