



**ROKIŠKIO RAJONO SAVIVALDYBĖS ADMINISTRACIJOS
DIREKTORIUS**

Į S A K Y M A S
**DĖL DETALIOJO PLANO ŽEMĖS SKLYPUI ESAMŲ KAPINIŲ MOŠKĖNŲ K.,
ROKIŠKIO KAIMIŠKOJOJE SEN., ROKIŠKIO R. SAV., SUFORMUOTI, NUSTATANT
PAGRINDINĘ ŽEMĖS NAUDOJIMO PASKIRTĮ BEI NAUDOJIMO BŪDĄ,
PATVIRTINIMO**

2015 m. rugsėjo 18 d. Nr. AV-740
Rokiškis

Vadovaudamasis Lietuvos Respublikos vietos savivaldos įstatymo 29 straipsnio 8 dalies 12 punktu, Lietuvos Respublikos teritorijų planavimo įstatymo 27 straipsnio 4 dalimi ir atsižvelgdamas į Valstybinės teritorijų planavimo ir statybos inspekcijos prie Aplinkos ministerijos Panevėžio teritorijų planavimo ir statybos valstybinės priežiūros skyriaus teritorijų planavimo dokumento patikrinimo 2015 m. kovo 16 d. aktą Nr. TP1-361-(18.4):

1. T v i r t i n u parengtą, viešai apsvarstytą. Nuolatinėje statybos komisijoje ir Panevėžio teritorijų planavimo ir statybos valstybinės priežiūros skyriuje patikrintą 0.1001 ha žemės sklypui esamų kapinių Moškėnų k., Rokiškio kaimiškojoje sen., Rokiškio r. sav., suformuoti, nustatant pagrindinę žemės naudojimo paskirtį – kitos paskirties, naudojimo būdą – bendro naudojimo teritorijos, detalųjį planą.

2. P a v e d u patvirtintą detalųjį planą nustatyta tvarka per 15 dienų nuo šio įsakymo pasirašymo dienos Architektūros ir paveldosaugos skyriui įregistruoti Rokiškio rajono savivaldybės administracijos Teritorijų planavimo dokumentų registre.

3. Į s a k a u skelbti apie šį įsakymą savivaldybės interneto svetainėje www.rokiskis.lt.

Šis įsakymas gali būti skundžiamas Lietuvos Respublikos administracinių bylų teisenos įstatymo nustatyta tvarka.

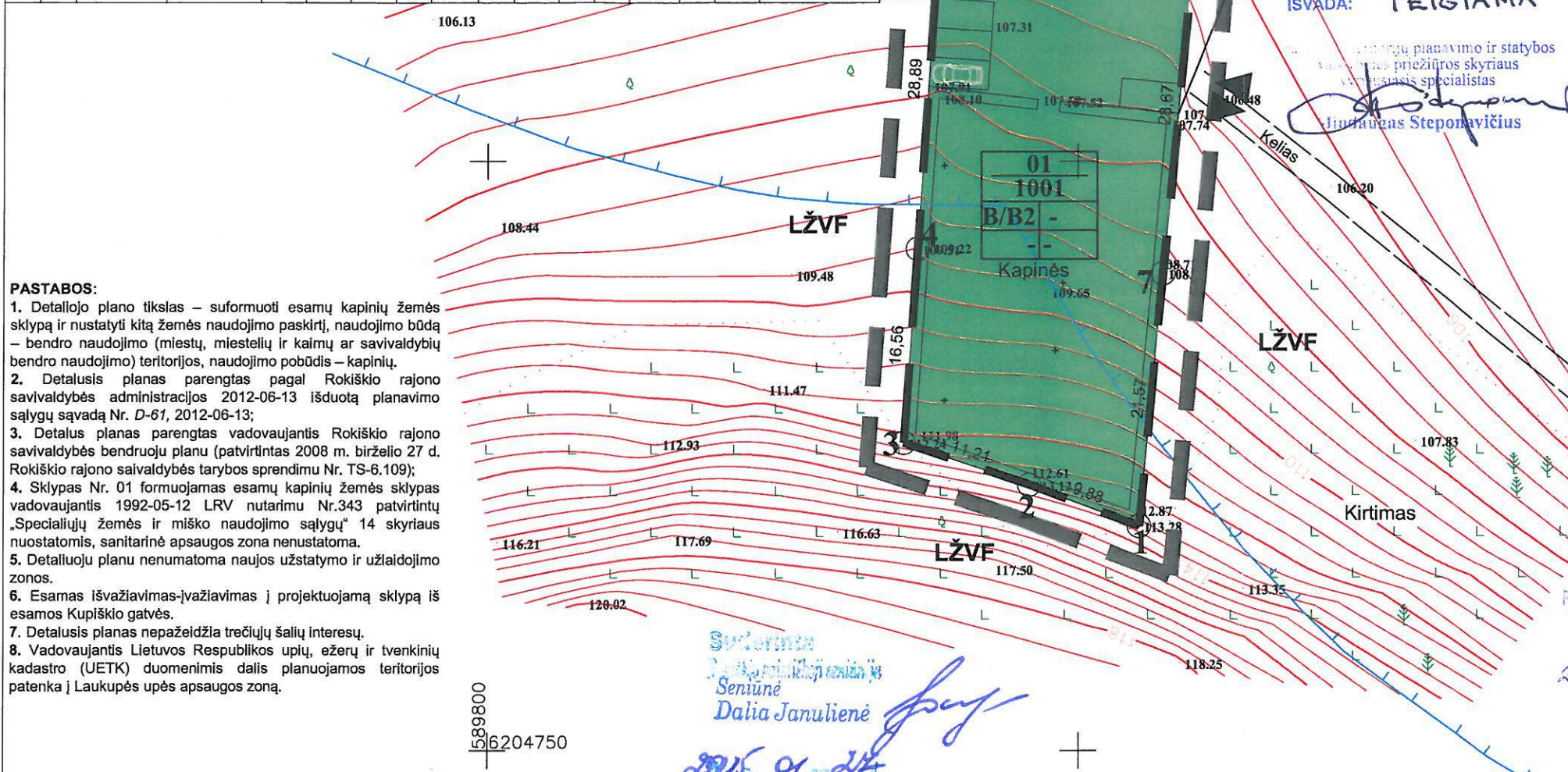
Administracijos direktorius



Valerijus Rancevas

Jovita Kalibataitė

Sklypo (jo dalies) Nr.	Sklypo kampų koordinatės		Sklypo (jo dalies) plotas m ²	Privalomieji reikalavimai							Kiti	
	X	Y		Konkretus teritorijos naudojimo tipas	Galimi žemės sklypo naudojimo būdai (pobūdziai)	Statinio aukštis	Užstatymo tankumas	Užstatymo intensyvumas	Užstatymo tipas	Servitutai	Statinių aukštų skaičius (nuo – iki)	Statinių paskirtys
01	6204768.97	589855.13	1001	B/B2	B/B2	-	-	-	-	-	-	XIX. Nekilnojamų kultūros vertybių teritorija ir apsaugos zonos -; XXIX. Vandens telkinių apsaugos juostos ir zonos -;
	6204772.47	589845.89										
	6204776.03	589835.26										
	6204792.55	589836.45										
	6204821.38	589838.38										
	6204818.98	589859.88										
	6204790.44	589857.17										



PASTABOS:

1. Detaliojo plano tikslas – suformuoti esamų kapinių žemės sklypą ir nustatyti kitą žemės naudojimo paskirtį, naudojimo būdą – bendro naudojimo (miestų, miestelių ir kaimų ar savivaldybių bendro naudojimo) teritorijos, naudojimo pobūdis – kapinių.
2. Detalusis planas parengtas pagal Rokiškio rajono savivaldybės administracijos 2012-06-13 išduotą planavimo sąlygų sąvadą Nr. D-61, 2012-06-13;
3. Detalus planas parengtas vadovaujantis Rokiškio rajono savivaldybės bendrojo planu (patvirtintas 2008 m. birželio 27 d. Rokiškio rajono savivaldybės tarybos sprendimu Nr. TS-6.109);
4. Sklypas Nr. 01 formuojamas esamų kapinių žemės sklypas vadovaujantis 1992-05-12 LRV nutarimu Nr.343 patvirtintų „Specialiųjų žemės ir miško naudojimo sąlygų“ 14 skyriaus nuostatomis, sanitarinė apsaugos zona nenustatoma.
5. Detaliuoju planu nenumatoma naujos užstatymo ir užlaidojimo zonos.
6. Esamas išvažiavimas įvažiavimas į projektuojamą sklypą iš esamos Kupiškio gatvės.
7. Detalusis planas nepažeidžia trečiųjų šalių interesų.
8. Vadovaujantis Lietuvos Respublikos upių, ežerų ir tvenkinių kadastro (UETK) duomenimis dalis planuojamos teritorijos patenka į Laukupės upės apsaugos zoną.

TOPOGRAFINĖS NUOTRAUKOS DERINIMAI:

SUDERINTA
TEO LT, AB
Topografinė nuotrauka

2013-08-06

SUDERINTA
AB LESTO
Rokiškio tinklo eksploatavimo grupė
2013 m. 06 mėn. 12 d.

UAB "MILIUVA"			
Verkių g.37, LT-09109, Vilnius Mob. +370 657 37577, miliuva@gmail.com			
Pareigos	Papasas	Vardas, pavardė	Data
Vadovas		A. Dragūnas	2013.06
Geodezininkas		V. Bilinskas Kv. Nr. 1GKV-353	2013.06
Geodezininko pad.		M. Markelionis	2013.06
Užsakovas	UAB "Projektavimo sprendimai"		
Objektas	Topografinė nuotrauka M 1:500 Moškėnų k., Rokiškio kaimiškoji sen., Rokiškio raj.		
Lapų skaičius	Lapo Nr.	Užsakymas	
1	1		

UAB „Šiltas namas“			
Ateities g. 31, 06325 Vilnius, tel./faks. (8 5) 269 69 10			
1512	PAREIGOS	V. PAVARDĖ	PARAŠAS
27172	PV	R. Gaurelis	2013.07
	Proj. koordin.	K. Sankauskas	2013.07
	Braižė	E. Večkytė	2013.07
ETAPAS: DTP	Rokiškio rajono savivaldybės administracija		

Esamų kapinių žemės sklypo, esančio Rokiškio rajono savivaldybėje, Rokiškio kaimiškojoje seniūnijoje, Moškėnų kaime, suformavimo detalusis planas			
PAGRINDINIS BRĖŽINYS.			
SUVESTINIS INŽINERINIŲ TINKLŲ BRĖŽINYS			
SN-12-049			
Lapas	Lapų		
1	1		



Objekto vieta

Audronė Gavėnaitė
2015-01-27
TPK protokolo Nr. PA-3-9

PATIKRINTA:
2015-03-16 Nr. TPA-361(18.4)
IŠVADA: TEIGIAMA

Ing. Danguolė Dagiienė

SUTARTINIAI ŽYMĖJIMAI:

PRIVALOMIEJI REIKALAVIMAI:

n - žemės sklypo/jo dalies eilės numeris;
m - žemės sklypo/jo dalies plotas, m².

TERITORIJOS TVARKYMO IR NAUDOJIMO REŽIMAI:

- 1 - žemės sklypo/jo dalies naudojimo būdas (pobūdis);
- 2 - maksimalus pastatų aukštingumas;
- 3 - leistinas užstatymo tankumas;
- 4 - leistinas užstatymo intensyvumas;

KITI ŽYMĖJIMAI:

PAGRINDINIAI TERITORIJOS NAUDOJIMO BŪDAI IR POBŪDŽIAI:

- Bendro naudojimo (miestų, miestelių ir kaimų ar savivaldybių bendro naudojimo) teritorijos, kapinių (B/B2)
- ▲ Pagrindiniai įvažiavimai/išvažiavimai
- ▭ Siūlomos automobilių stovėjimo vietos
- Planuojamo sklypo riba
- Detaliojo plano galiojimo riba
- Esamų sklypų ribos
- Laukupės upės apsaugos zona
- LVŽF Laisvos valstybinės žemės fondas

DERINIMAI:

SUDERINTA
Rokiškio kaimiškosios seniūnijos seniūnė
Dalia Janulienė
2014-10-15

PARAŠAS

SUDERINTA
Rokiškio rajono savivaldybės administracijos architektūros ir paveldosaugos skyriaus vadovė Danguolė Dagiienė
2015 m. sausio 27 d.



AIŠKINAMASIS RAŠTAS

I. BENDRIEJI DUOMENYS

1.1 DETALIOJO PLANO ORGANIZATORIAI: Rokiškio rajono savivaldybės administracijos direktorius, Respublikos g. 94, LT-76295, Rokiškis, tel.: (8 458) 71 442, faks.: (8 458) 71 420, el. paštas: a.jocys@post.rokiskis.lt.


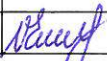
1.2 DETALIOJO PLANO RENGĖJAS: UAB „Šiltas namas“. Informacija teikiama tel. +370 676 86806, +370 679 92646, el. paštas: egleveck@gmail.com, vilma@projektavimosprendimai.lt.

1.3 PLANUOJAMA TERITORIJA: žemės sklypas, esantis Moškėnų kaime (esančios kapinės), Rokiškio kaimiškojoje seniūnijoje (žr. 1 pav.). Planuojamas sklypo plotas – 0,10 ha.



1 paveikslas. Planuojamos teritorijos padėtis vietovėje

1.4 DETALIOJO PLANO LYGMUO: vietovės lygmens detalusis planas.

Atestato Nr. 6476	 UAB „Šiltas namas“ Ateities g. 31, 06325 Vilnius, tel/faks. (8 5) 269 69 10	Objekto pavadinimas: Esamų kapinių žemės sklypo, esančio Rokiškio rajono savivaldybėje, Rokiškio kaimiškojoje seniūnijoje, Moškėnų kaime, suformavim detalusis planas					
	PAREIGOS	V.PAVARDĖ	PARAŠAS	DATA	Pavadinimas: Aiškinamasis raštas	Laid	
27172	PV	R. Gaurelis		2013 07			
	Proj. koordin.	K. Sankauskas		2013 07			
	Parengė	E. Večkytė		2013 07			
Etapas DTP	Organizatorius: Rokiškio rajono savivaldybės administracija				SN-12-049	Lapas 1	Lapt 10

1.5 DETALIOJO PLANO TIKSLAI IR UŽDAVINIAI BEI NUMATOMA VEIKLA:

suformuoti žemės sklypą, nustatant žemės naudojimo pagrindinę paskirtį – kita paskirtis, naudojimo būdą – bendro naudojimo teritorijos, pobūdį – kapinių (B2).

1.6 DETALIOJO PLANAVIMO PAGRINDAI IR SĄLYGOS

Detalų planą numatoma svarstyti bendrąją tvarka. Teritorijos detalusis planas rengiamas vadovaujantis Rokiškio rajono savivaldybės administracijos direktoriaus 2011-12-29 įsakymu Nr. AV-1053 „Dėl leidimo rengi detaliuosius planus“ ir 2010-06-13 registruotu Planavimo sąlygų savadu (D-61), apimančiu šias sąlygas:

- Rokiškio rajono savivaldybės administracijos Architektūros ir paveldosaugos skyriaus 2012-06-13 planavimo sąlygos Nr. D-61;
- Panevėžio RAAD 2012-02-03 planavimo sąlygos Nr. N5-238;
- Panevėžio visuomenės sveikatos centro Rokiškio skyriaus 2012-02-06 planavimo sąlygos Nr. S-(7.48R)-427;

Planavimo organizatoriaus, planavimo rengėjo UAB „Šiltas namas“ patvirtinta planavimo užduotimi, suderinta su Rokiškio rajono savivaldybės administracijos Architektūros ir paveldosaugos skyriaus vyr. specialistu L. Jasinevičiumi.

1.1 TERITORIJŲ PLANAVIMO DOKUMENTŲ GALIOJIMAS

1.7.1. bendrųjų planų: Rokiškio rajono savivaldybės teritorijos bendrasis planas (patvirtintas 2008 m. birželio 27 d. Rokiškio rajono savivaldybės tarybos sprendimu Nr. TS-6.109).

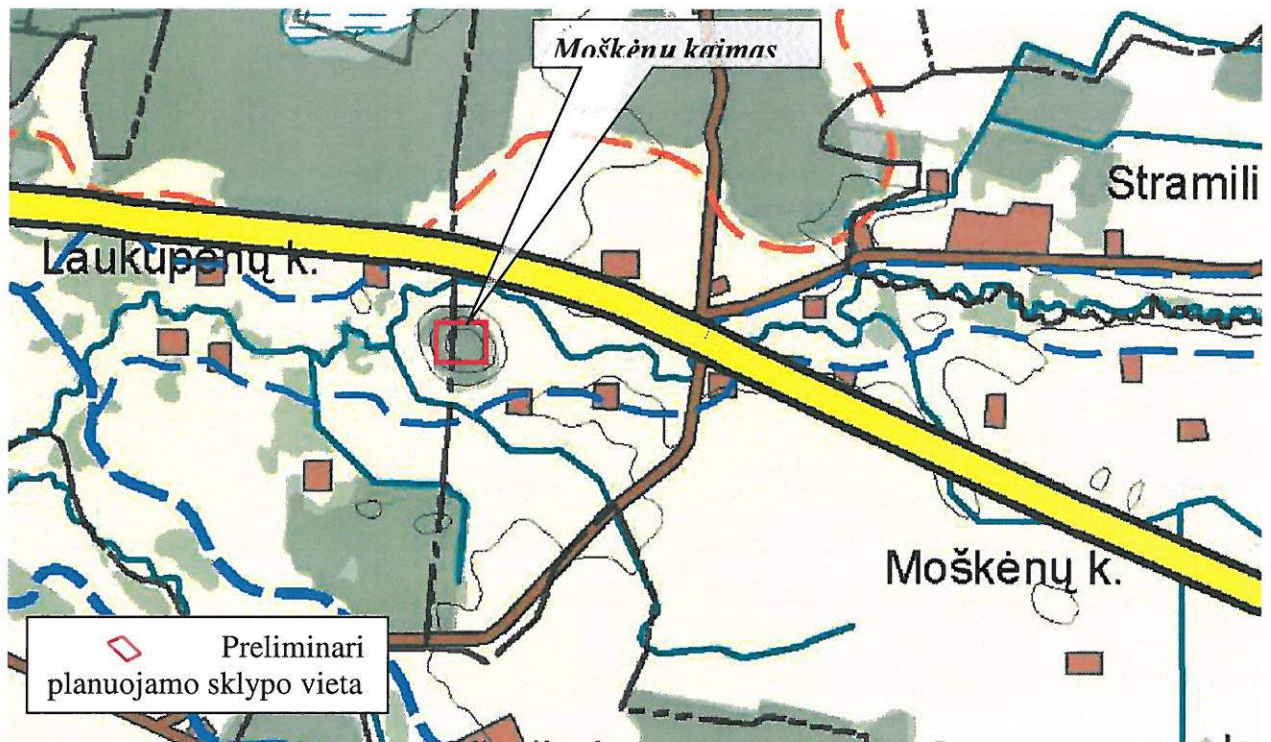
Planuojamos teritorijos brėžiniai parengti 2013 m. patvirtintos skaitmeninės topografinės nuotraukos M 1:500 (LKS-94 koordinatų sistemoje) pagrindu.

SN-12-049	Lapas	Lapų
	2	10

II. SITUACIJOS ANALIZĖ

2.1. PLANUOJAMOS TERITORIJOS ESAMA SITUACIJA IR FAKTAI

Urbanistinė situacija. Esama teritorija yra Rokiškio kaimiškojoje seniūnijoje, prie Moškėnų (už vakarinės kaimo ribos), greta Krašto kelio Nr. 123 (Rokiškis – Pandėlys) ir Piliakalnio gatvės, kuris atlieka privažiavimo prie esamų kapinių funkciją, kuris Moškėnų kaimo teritorijoje pereina į Moškėnų gatvę. Esamos kapinės yra įsikūrusios ant Moškėnų kalno (apie 500 m į šiaurės vakarus nuo Moškėnų kaimo), kuris turi istorinę svarbą. Aplink Moškėnų kalną, ant kurio įkurtos kapinės, teka Laukupės upė. Specialiųjų planavimo sąlygų esamų elektros tinklų, kabelių atžvilgiu nepateikta. Gyvenvietė priklauso 4b lygmens gyvenvietei – seniūnijos centras suformuotas kaimo pagrindu.



2 paveikslas. Ištrauka iš Rokiškio rajono savivaldybės bendrojo plano ties planuojama teritorija

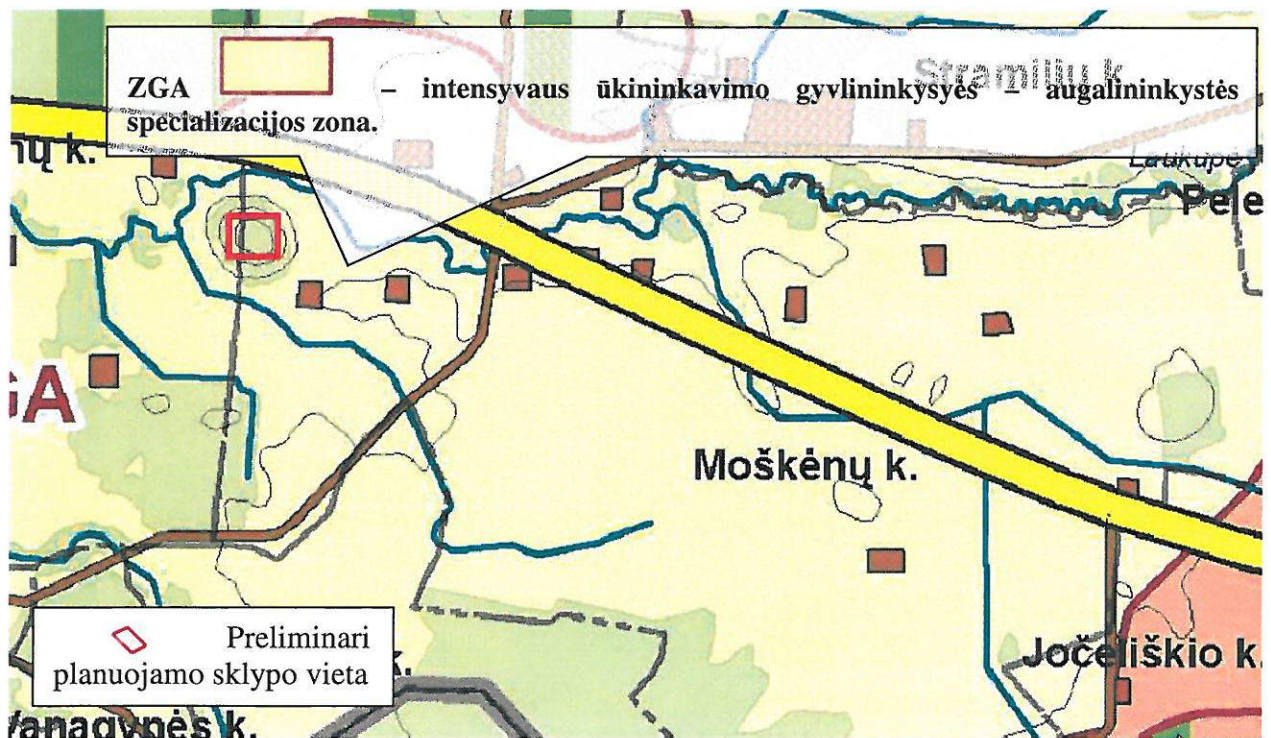
Pagal bendrąjį planą planuojama teritorija patenka į:

- **vyrauja ekosistemų apsaugos ir apsauginių miškų sklypai** („šis miškų naudojimo būdas numatytas miškuose, kur vyrauja *ekosistemų apsaugos II A grupės* (draustinių miškai; saugomų gamtinio kraštovaizdžio objektų, buveinių ir gamtos išteklių sklypų miškai) ir *III*

SN-12-049	Lapas	Lapų
	3	10

grupės apsauginiai miškai (kiti draustiniuose esantys miškai, valstybinių parkų apsauginių zonų miškai; kelių apsauginės ir estetinės reikšmės miškai; laukų apsauginiai miškai; vandens telkinių apsaugos zonų miškai). Miškai turi būti tvarkomi, naudojami ir atkuriami pagal miškotvarkos projektą (*Miškų įstatymas str.*“);

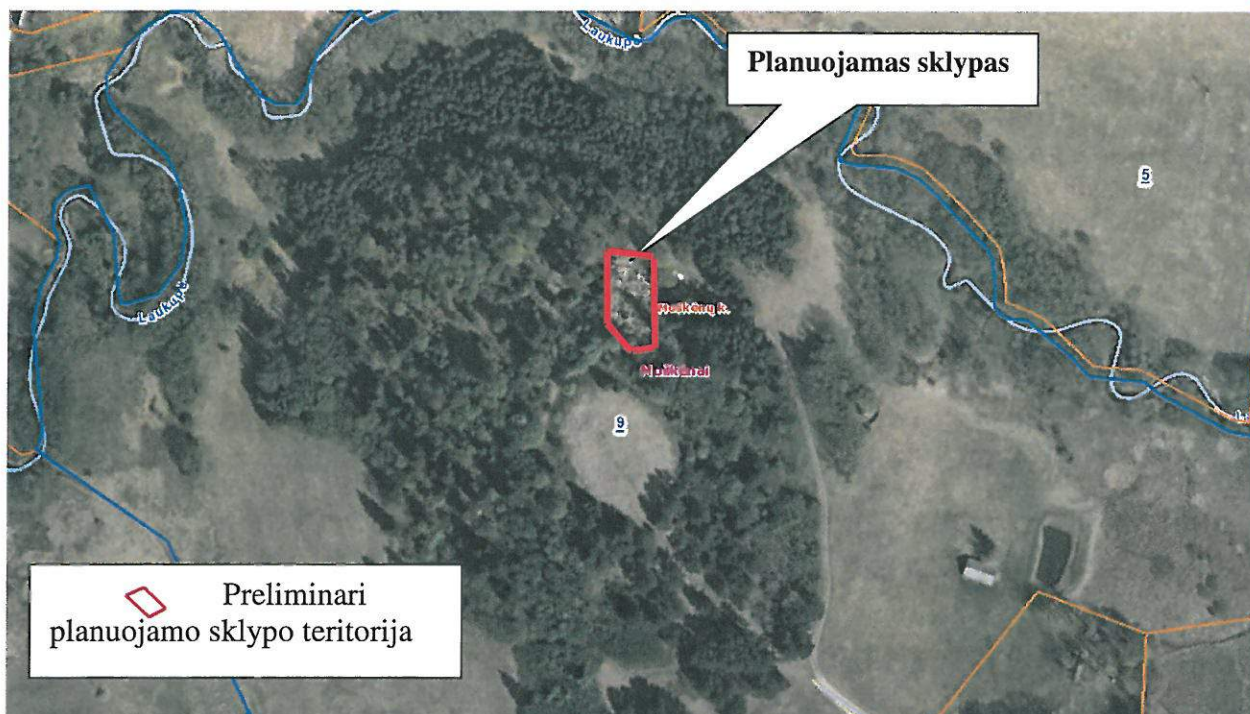
- **vyrauja rekreacinių miškų sklypai** („šis miškų naudojimo būdas numatytas projektuojamose rekreacinio prioriteto teritorijose ir rekreaciniuose II B grupės miškuose (miško parkų miškuose; miestų miškuose bei rekreaciniuose miško sklypuose). Miškai turi būti tvarkomi, naudojami ir atkuriami pagal miškotvarkos projektą (*Miškų įstatymas str.*“).



3 paveiklas. Ištrauka iš Rokiškio rajono savivaldybės bendrojo plano

Planuojamos teritorijos gretimybės. Pagal planuojamos teritorijos išsidėstymą ir plėtrą bei vadovaujantis Nekilnojamojo turto registro centrinio banko apibrėžtomis artimiausių suformuotų sklypų ribomis, gretimybės nenustatyta. Formuojamas sklypas iš visų pusių ribojasi su laisvos valstybinės žemės fondu.

SN-12-049	Lapas	Lapų
	4	10



4 paveikslas. Planuojamo ir gretimų sklypų ribos

Informacinis skelbimas internetinėje erdvėje yra paskelbtas Rokiškio rajono savivaldybės administracijos internetiniame tinklalapyje adresu <http://rokiskis.lt/lt/teritoriju-planavimas/detalieji-planai.html>, Rokiškio rajono savivaldybės ribose platiname laikraštyje „Gimtasis Rokiškis“, o informacinio stendo vieta apie rengiamą detalųjį planą yra suderinta su Rokiškio rajono savivaldybe.

III. PLANUOJAMOS TERITORIJOS SPRENDINIAI

Teritorijos užstatymo programa. Sklypas suformuotas esamų kapinių vietoje. Naujos užlaidojimo vietos detaliuoju planu neplanuojamos, todėl planuojamoje teritorijoje numatomi veiklai (esamų kapinių eksploatavimas) vadovaujantis LR Vyriausybės 1992-05-12 nutarimu Nr. 343 patvirtintų „Specialiųjų žemės ir miško naudojimo sąlygų“ XIV punkto nuostatomis, sanitarinės apsaugos zonos nėra nustatomos. Planuojamo žemės sklypo naudojimo paskirtis – kita, naudojimo būdas – bendro naudojimo teritorija, pobūdis – kapinių.

SN-12-049	Lapas	Lapų
	5	10

Eismo saugumas. Įvažiavimai į sklypus numatomi iš šalia esančios Piliakalnio gatvės. Įvažiavimo įrengimas eismo saugumui įtakos neturės.

Parkavimas. Automobilių vietų skaičius nustatomas pagal STR 2.06.01:1999 „Miestų, miestelių ir kaimų susisiekimo sistemos“ 10 lentelę: kapinėse nustatytas 1 vnt./2500 m², bet ne mažiau kaip 20 vnt. stovėjimo vietų prie kapinių.

Aplinkos apsauga. Nei planuojama teritorija, nei jo gretimybės nėra sanitarinę apsaugos zoną formuojantys objektai, todėl detaliojo plano sprendiniai neigiamo poveikio gyvenamajai aplinkai bei gretimybėms triukšmo, atmosferinės taršos, natūralaus apšvietimo aspektais neturės.

Sprendiniai nesukels neigiamo poveikio paviršinių ir požeminių vandenių kokybei.

Lietaus vanduo nuo dangų paviršių nuvedamas į aplinkinę veją sklypo ribose, trečiųjų asmenų interesai nepažeidžiami.

Atliekos yra kaupiamos sandariuose konteineriuose ir perdirbamos pagal sutartis su organizacijomis, kurios turi teisę atlikti šių atliekų perdirbimą arba reguliariai išvežamos.

Inžinerinė infrastruktūra. Inžinerinės infrastruktūros kapinių teritorijoje nėra.

Kultūros vertybių apsaugos zonos reikalavimai ir taikymas. Planuojamą teritoriją patenka į nekilnojamos kultūros vertybės, Moškėnų, Laukupėnų piliakalnio su gyvenviete (u.k. 23848), apsaugos zoną.

Vadovaujantis Lietuvos Respublikos Vyriausybės 1992 05 12 nutarimu Nr. 343 „Dėl specialiųjų žemės ir miško naudojimo sąlygų“ reikalavimais, nekilnojamųjų kultūros vertybių teritorijoje ir apsaugos zonose:

89. Nekilnojamųjų kultūros vertybių prieš avariniams, remonto ar pritaikymo darbams bei šiems darbams jų teritorijoje atlikti reikalingas Kultūros vertybių apsaugos departamento leidimas;

90. Nekilnojamųjų kultūros vertybių teritorijose ir apsaugos zonose numatomų atlikti žemės ir statybos darbų projektai turi būti suderinti su Kultūros vertybių apsaugos departamentu.

Visų objektų, įrašytų į Kultūros vertybių registrą, teritorijoms ir jų apsaugos zonoms yra taikomi Lietuvos Respublikos Vyriausybės Specialiųjų žemės ir miško naudojimo sąlygų XIX p. reikalavimai (Žin., 1992-08-10, Nr. 22-652). Visos neveikiančios kapinės tavrkomos pagal Kapinių tvarkymo taisykles. Jų teritorijoms nustatoma pagrindinė tikslinė konservacinė žemės

SN-12-049	Lapas	Lapų
	6	10

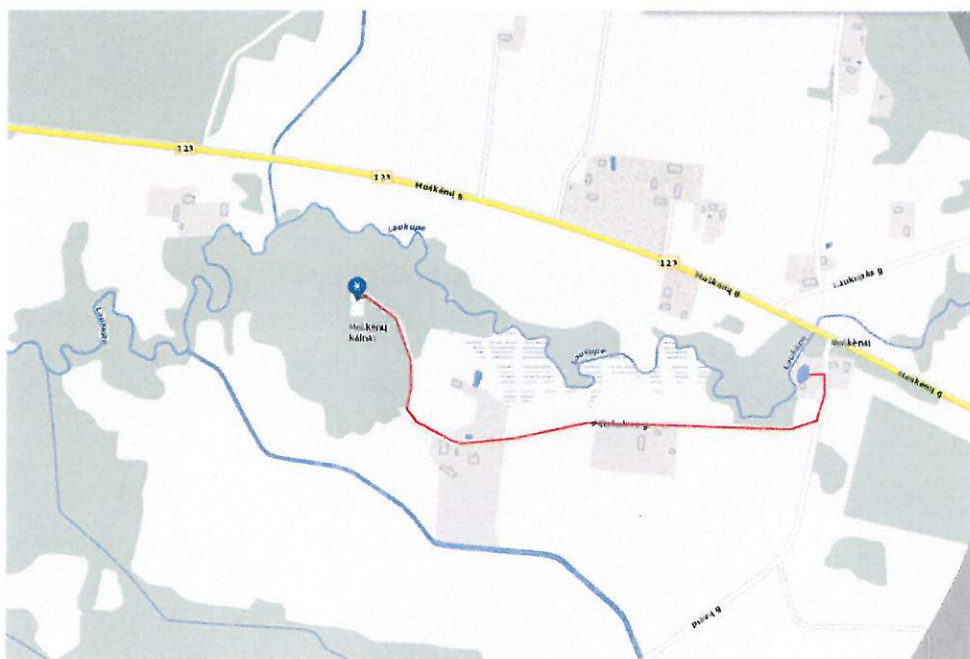
naudojimo paskirtis (Lietuvos Respublikos nekilnojamo kultūros paveldo apsaugos įstatymas, 20 str.).

Nekilnojamo kultūros paveldo objektai naudojami, atsižvelgiant į jų vertybines savybes ir teritorinį kontekstą. Prioritetinai tvarkomi reikšmingiausi valstybės paveldo objektai naudojami, atsižvelgiant į jų vertingąsias savybes ir teritorinį kontekstą.

Apribojimai sklype:

- Nekilnojamo kultūros vertybių teritorija ir apsaugos zonos (XIX);
- Vandens telkinių apsaugos juostos ir zonos (XXIX).

Gaisrinė sauga. Priešgaisriniai atstumai tarp pastatų numatomi pagal gaisrinės saugos pagrindinių reikalavimų 6 lentelę. Bendruoju atveju planuojamų pastatų minimalus atsparumo ugniai laipsnis nustatomas – I, išlaikant atstumus tarp pastatų priklausomai nuo pastatų atsparumo ugniai. Techninio projekto rengimo metu turi būti tikslinamas pastatų atsparumo ugniai laipsnis. Projekte užtikrinamas priešgaisrinių automobilių pravažiavimas prie kiekvieno projektuojamo sklypo. Gaisriniais automobiliams skirtų pravažiavimų aukštis turi būti ne mažesnis kaip 4,25 m, o plotis ne mažesnis kaip 3,5 m (visais atvejais – iki išsikišusių konstrukcijų). Gaisro plitimas į gretimus pastatus ribojamas užtikrinant saugius atstumus tarp pastatų lauko sienų.



Schema Nr. 1

SN-12-049	Lapas	Lapų
	7	10

1000 metrų atstumu nuo planuojamos teritorijos yra natūralus vandens telkinys, kuris gali būti naudojamas priešgaisriniais tikslais. Artimiausias natūralus vandens telkinys, Obelių ežeras, su apsisukimo aikštele yra už 940 m nuo planuojamos teritorijos (žr. schema nr. 1). Lauko gaisrinio vandentiekio tinklų ir statinių poreikis, reikalingas vandens kiekis ir kiti techniniai sprendiniai nustatomi rengiant statinių techninius projektus.

Detaliojo plano sprendiniai neigiamo poveikio priešgaisrinio aspektu neturės.

IV. PLANUOJAMOS TERITORIJOS SPRENDINIŲ VERTINIMAS

Nagrinėjamoje teritorijoje nėra projektuojami nauji statiniai ir inžineriniai tinklai, planuojama nauja veikla, todėl detaliojo plano sprendiniai, t.y. naujų sklypų suformavimas, teritorijos vystymo darnai ir (arba) planuojamai veiklos sričiai, ekonominei, socialinei, gamtinei aplinkai ir kraštovaizdžiui neigiamo poveikio neturi, ekologinė pusiausvyra nepažeidžiama.

Kadangi planuojamas sklypas nepasižymi biologine įvairove, jame nėra saugomų gamtos vertybių, todėl detaliojo plano sprendinių poveikis šiais aspektais nenagrinėjamas.

1.	<i>Teritorijų planavimo dokumento organizatorius</i> Rokiškio rajono savivaldybės administracijos direktorius Aloyzas Jočys, Respublikos g. 94, Rokiškis, tel. (8 458) 71 442, faks. (8 458) 71 420.
2.	<i>Teritorijų planavimo dokumento rengėjas</i> UAB „Šiltas namas“, Trimitų g. 6-38, LT-09318 Vilnius. Informacija teikiama tel. 8 679 92646, 8 612 98488, el. paštas info@detalus.lt
3.	<i>Teritorijų planavimo dokumento pavadinimas</i> Esamų kapinių žemės sklypo, esančio Rokiškio rajono savivaldybėje, Rokiškio kaimiškojoje seniūnijoje, Moškėnų kaime, suformavimo detalusis planas.
4.	<i>Ryšys su planuojamai teritorijai galiojančiais teritorijų planavimo dokumentais</i> Detaliojo plano sprendiniai atitinka Rokiškio rajono savivaldybės teritorijos bendrąjį planą.
5.	<i>Ryšys su patvirtintais ilgalaikiais ar vidutinės trukmės strateginio planavimo dokumentais</i> -

SN-12-049	Lapas	Lapų
	8	10

6.	<i>Status quo situacija</i>		
	<p>Esama teritorija yra Rokiškio kaimiškojoje seniūnijoje, prie Moškėnų (už vakarinės kaimo ribos), greta Krašto kelio Nr. 123 (Rokiškis – Pandėlys) ir Piliakalnio gatvės, kuris atlieka privažiavimo prie esamų kapinių funkciją, kuris Moškėnų kaimo teritorijoje pereina į Moškėnų gatvę. Esamos kapinės yra įsikūrusios ant Moškėnų kalno (apie 500 m į šiaurės vakarus nuo Moškėnų kaimo), kuris turi istorinę svarbą. Aplink Moškėnų kalną, ant kurio įkurtos kapinės, teka Laukupės upė. Specialiųjų planavimo sąlygų esamų elektros tinklų, kabelių atžvilgiu nepateikta. Gyvenvietė priklauso 4b lygmens gyvenvietei – seniūnijos centras suformuotas kaimo pagrindu.</p>		
7.	<i>Tikslas, kurio siekiama įgyvendinant teritorijų planavimo sprendinius:</i>		
	<p>Suformuoti esamų kapinių 0,10 ha žemės sklypą, nustatyti teritorijos žemės paskirtį – kita, naudojimo pobūdį – bendro naudojimo (miestų, miestelių ir kaimų ar savivaldybių bendro naudojimo) teritorijos, naudojimo pobūdį – kapinių, vadovaujantis Rokiškio rajono savivaldybės teritorijos bendrojo plano sprendiniais.</p>		
8.	<i>Galimo sprendinių poveikio vertinimas (pateikiamas apibendrintas poveikio aprašymas ir įvertinimas)</i>		
	<p>Nustatomi planuojamų sklypų ribos ir plotai, siekiant racionaliau išnaudoti esančius plotus. Planuojamos teritorijos neigiamų socialinių – ekonominių pasekmių bei žalingo poveikio aplinkai poveikis – neutralus.</p>		
	<i>Vertinimo aspektai</i>	<i>Teigiamas (trumpalaikis, ilgalaikis) poveikis</i>	<i>Neigiamas (trumpalaikis, ilgalaikis) poveikis</i>
9.	<i>Sprendinio poveikis:</i>		
	<i>teritorijos vystymo darnai ir (ar) planuojamai veiklos sričiai</i>	Išnaudojamos neurbanizuotos teritorijos visuomenei svarbiam objektui įrengti. Teigiamas ilgalaikis poveikis.	Nėra
	<i>ekonominei aplinkai</i>	Nustatytos aiškios teritorijos ir jų naudojimo būdas, pobūdis leis tikslingai skirti lėšas kapų priežiūrai ir apsaugai.	Nėra

SN-12-049	Lapas	Lapų
	9	10

<i>socialinei aplinkai</i>	Pagerės gyvenimo sąlygos bendruomenėms, kurios gyvena šalia.	Nėra
<i>gamtinei aplinkai ir kraštovaizdžiui</i>	Ilgalaikis teigiamas poveikis, nes bus sutvarkyta planuojama teritorija. Tai paskatins ir besiribojančių aplinkinių teritorijų tvarkymą.	Trumpalaikis neigiamas poveikis statybos metu
10. Siūlomos alternatyvos poveikis:		
Nerengti dataliojo plano		
<i>teritorijos vystymo darnai ir (ar) planuojamai veiklos sričiai</i>	Nėra	Jokių pokyčių nebus. Teritorija ir toliau būtų netvarkoma bei neprižiūrima. (Ilgalaikis)
<i>ekonominei aplinkai</i>	Nėra	Jokių pokyčių nebus. Nenustatant tinkamo žemės naudojimo būdo galimybė netinkamai skirstomos lėšos kapų priežiūrai ir apsaugai. (Ilgalaikis)
<i>socialinei aplinkai</i>	Nėra	Jokių pokyčių nebus. Netvarkomos teritorijos skatina neigiamus socialinius reiškinius. (Ilgalaikis)
<i>gamtinei aplinkai ir kraštovaizdžiui</i>	Nėra	Jokių pokyčių nebus. Nenustatant tikslaus žemės naudojimo būdo aplinka gali net nukentėti, nes ji nebus tvarkoma bei prižiūrima. (Ilgalaikis)

SN-12-049	Lapas	Lapų
	10	10



ROKIŠKIO RAJONO SAVIVALDYBĖS ADMINISTRACIJOS DIREKTORIUS

Į S A K Y M A S DĖL LEIDIMO RENGTI DETALIUSIUS PLANUS

2011 m. gruodžio 29 d. Nr. AV-1053
Rokiškis

Vadovaudamasis Lietuvos Respublikos vietos savivaldos įstatymo Nr. X-1722 6 straipsnio 19 punktu ir 29 straipsnio 8 dalies 2 punktu, Lietuvos Respublikos teritorijų planavimo įstatymu Nr. I-1120 bei Detaliųjų planų rengimo taisyklėmis, patvirtintomis Lietuvos Respublikos aplinkos ministro 2004 m. gegužės 3 d. įsakymu Nr. DI-239:

1. Į s a k a u rengti detaliuosius planus kitos paskirties (naudojimo būdas – bendro naudojimo teritorijos, naudojimo pobūdis – kapinių) žemės sklypams suformuoti Rokiškio rajono savivaldybėje;

1.1. suformuoti sklypus esamoms kapinėms:

- 1.1.1. Obelių miesto kapinės, esančios Rokiškio rajono savivaldybėje;
- 1.1.2. Kazliškių kaimo kapinės, esančios Rokiškio rajono savivaldybėje;
- 1.1.3. Nevierių kaimo kapinės, esančios Rokiškio rajono savivaldybėje;
- 1.1.4. Čivilių kaimo kapinės, esančios Rokiškio rajono savivaldybėje;
- 1.1.5. Čedasų miestelio kapinės, esančios Rokiškio rajono savivaldybėje;
- 1.1.6. Žiobiškių kaimo kapinės, esančios Rokiškio rajono savivaldybėje;
- 1.1.7. Miliūnų kaimo kapinės, esančios Rokiškio rajono savivaldybėje;
- 1.1.8. Moškėnų kaimo kapinės, esančios Rokiškio rajono savivaldybėje;
- 1.1.9. Martiniškėnų kaimo kapinės, esančios Rokiškio rajono savivaldybėje;
- 1.1.10. Sriubiškių kaimo kapinės, esančios Rokiškio rajono savivaldybėje;

1.2. suformuoti sklypus esamoms kapinėms ir jų plėtrai:

- 1.2.1. Salų miestelio kapinės, esančios Rokiškio rajono savivaldybėje;
- 1.2.2. Duokiškių miestelio kapinės, esančios Rokiškio rajono savivaldybėje;
- 1.2.3. Jūžintų miestelio kapinės, esančios Rokiškio rajono savivaldybėje.

2. N u s t a t a u, kad planavimo organizatorius yra savivaldybės administracijos direktorius Aloyzas Jočys.

3. P a v e d u detaliojo plano organizavimo ir viešojo svarstymo procedūrose atstovauti Architektūros ir paveldosaugos skyriaus vedėjai Danguolei Dagienei.

Administracijos direktorius

Aloyzas Jočys

Jovita Kalibataitė