



**ROKIŠKIO RAJONO SAVIVALDYBĖS ADMINISTRACIJOS
DIREKTORIUS**

Į S A K Y M A S

**DĖL DETALIOJO PLANO ŽEMĖS SKLYPUI ESAMŲ KAPINIŲ OBELIŲ M., OBELIŲ
SEN., ROKIŠKIO R. SAV., SUFORMUOTI, NUSTATANT PAGRINDINĘ ŽEMĖS
NAUDOJIMO PASKIRTĮ BEI NAUDOJIMO BŪDĄ, PATVIRTINIMO**

2015 m. rugsėjo 17 d. Nr. AV-735
Rokiškis

Vadovaudamasis Lietuvos Respublikos vietos savivaldos įstatymo 29 straipsnio 8 dalies 12 punktu, Lietuvos Respublikos teritorijų planavimo įstatymo 27 straipsnio 4 dalimi ir atsižvelgdamas į Valstybinės teritorijų planavimo ir statybos inspekcijos prie Aplinkos ministerijos Panevėžio teritorijų planavimo ir statybos valstybinės priežiūros skyriaus teritorijų planavimo dokumento patikrinimo 2015 m. kovo 16 d. aktą Nr. TPI-354-(18.4):

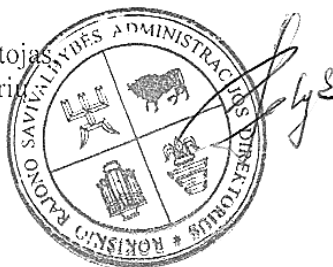
1. T v i r t i n u parengtą, viešai apsvarstytą. Nuolatinėje statybos komisijoje ir Panevėžio teritorijų planavimo ir statybos valstybinės priežiūros skyriuje patikrintą 2.1549 ha žemės sklypui esamų kapinių Obelių m., Obelių sen., Rokiškio r. sav., suformuoti, nustatant pagrindinę žemės naudojimo paskirtį – kitos paskirties, naudojimo būdą – bendro naudojimo teritorijos, detalųjį planą.

2. P a v e d u patvirtintą detalųjį planą nustatyta tvarka per 15 dienų nuo šio įsakymo pasirašymo dienos Architektūros ir paveldosaugos skyriui įregistruoti Rokiškio rajono savivaldybės administracijos Teritorijų planavimo dokumentų registre.

3. Į s a k a u skelbti apie šį įsakymą savivaldybės interneto svetainėje www.rokiskis.lt.

Šis įsakymas gali būti skundžiamas Lietuvos Respublikos administracinių bylų teisenos įstatymo nustatyta tvarka.

Administracijos direktoriaus pavaduotojas
pavaduojantis administracijos direktoriu



Rimantas Velykis



Žemės sklypas kad. Nr. 7360/7001:3
nuosavybės teise valdomas
- Lietuvos Respublikos.
Valstybinės žemės pasitikėjimo teisė:
- VI, Panevėžio regiono keliai.

Objekto vieta

6124400
61202350

612500
61202350

612350
61202250

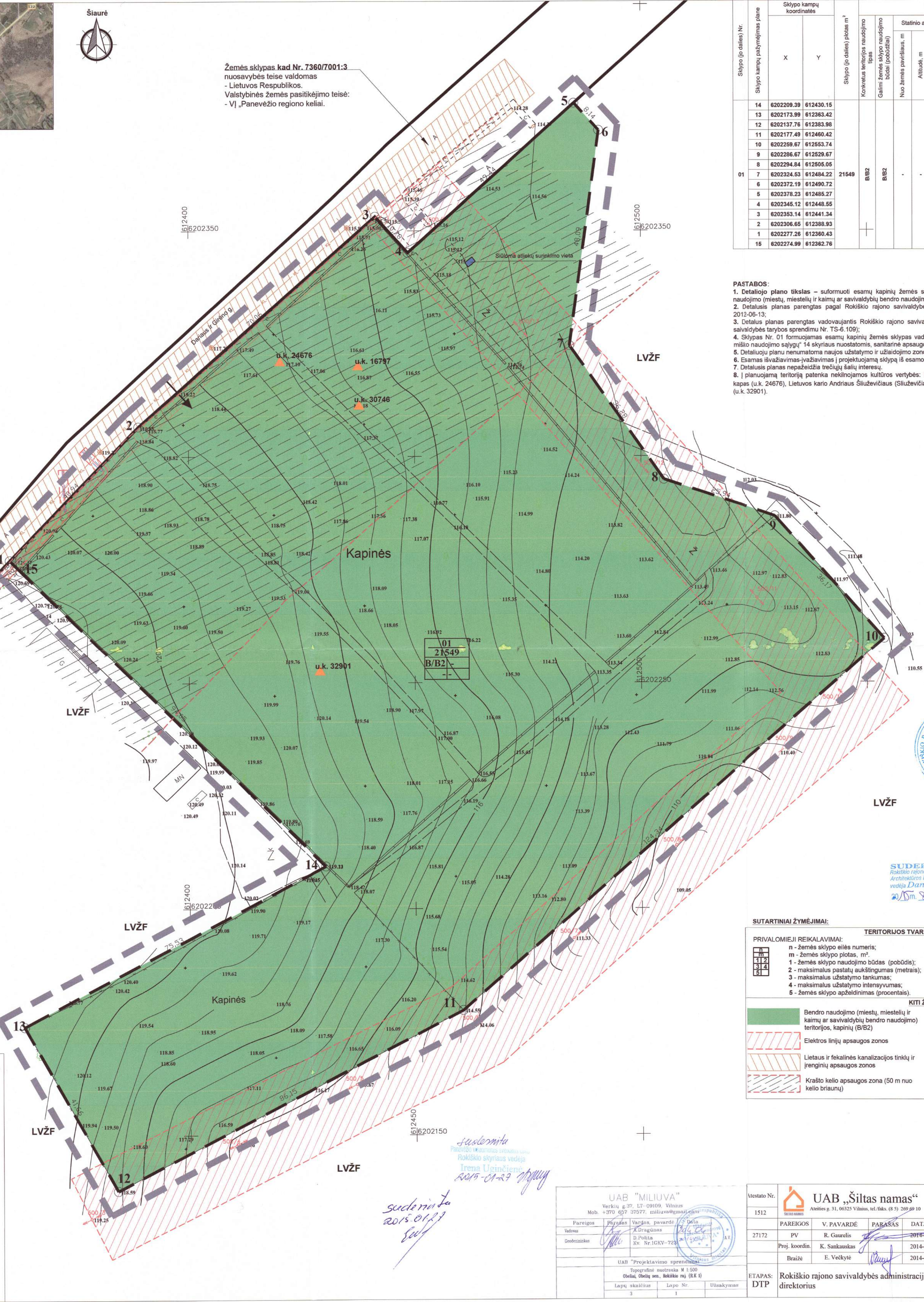
612400
61202250

612450
61202150

Topografijos derinimai

SUDERINTA AB LESTO
2014 m. 05 mėn. 15 d.
A. Vaitis / S. Štala
2014.05.15
Suderinta 16m
2014.05.15
Suderinta 2015.01.27

SUDERINTA
TEO LT, AB
Topografinė nuotrauka
2014 m. 05 mėn. 15 d.



Sklypo (jo dalies) Nr.	Sklypo kampų koordinatės		Sklypo (jo dalies) plotas m ²	Privalomieji reikalavimai						Kiti				
	X	Y		Konkrečius funkcijos naudojimo tipas	Galimi funkcijos naudojimo būdai (pobūdis)	Nuo žemės paviršiaus, m	Atitūkų, m	Iki kaimo, m	Užstatymo tankumas	Užstatymo intensyvumas	Užstatymo tipas	Servitutai	Statinių aukštį skaičius (nuo - ki)	Statinių pastatys
14	6202209.39	612430.15	21649	BIR2	BIR2	-	-	-	-	-				
13	6202173.99	612383.42												
12	6202137.76	612383.98												
11	6202177.49	612460.42												
10	6202259.67	612553.74												
9	6202286.67	612529.67												
8	6202294.84	612505.05												
7	6202324.53	612484.22												
6	6202372.19	612490.72												
5	6202378.23	612485.27												
4	6202345.12	612448.55												
3	6202353.14	612441.34												
2	6202306.65	612388.93												
1	6202277.26	612360.43												
15	6202274.99	612362.76												

PASTABOS:
1. Detaliojo plano tikslas – suformuoti esamų kapinių žemės sklypą ir nustatyti kitą žemės naudojimo paskirtį, naudojimo būdą – bendro naudojimo (miestų, miestelių ir kaimų ar savivaldybių bendro naudojimo) teritorijos, naudojimo pobūdis – kapinių.
2. Detalusis planas parengtas pagal Rokiškio rajono savivaldybės administracijos 2012-06-13 išduotą planavimo sąlygų sąvadą Nr. D-54, 2012-05-13.
3. Detalusis planas parengtas vadovaujantis Rokiškio rajono savivaldybės bendruoju planu (patvirtintas 2008 m. birželio 27 d. Rokiškio rajono savivaldybės tarybos sprendimu Nr. TS-6.109).
4. Sklypas Nr. 01 formuojamas esamų kapinių žemės sklypas vadovaujantis 1992-05-12 LRV nutarimu Nr.343 patvirtintu „Specialiuoju žemės ir miško naudojimo sąlygų“ 14 skyriaus nuostatomis, sanitarinė apsaugos zona nenustatoma.
5. Detaliųjų planų nenumatoma naujos užstatymo ir uždaidymo zonos.
6. Esamas išvažiavimas-įvažiavimas | projektuojamą sklypą iš esamos Dariaus ir Girėno gatvės.
7. Detalusis planas nepažeidžia trečiųjų šalių interesų.
8. Į planuojamą teritoriją patenka nekilnojamos kultūros vertybės: Knygnešio Juozo Zaukos kapas (u.k. 16797, Lietuvos kario Alekso Gedvilos kapas (u.k. 24676), Lietuvos kario Andriaus Štūzevičiaus (Štūzevičiaus) kapas (u.k. 30746, 1941 m. Birželio sukilėlių ir sovietinio teroro aukų kapai (u.k. 32901).

Architektūros ir pavidosaugos skyrius
Rokiškio rajono savivaldybės administracijos
Audronė Gavenienė
2015-01-27
TPK protokolas Nr. P1-3-1

PATIKRINTA:
2015-03-16 Nr. TPA-354-(18.4)
IŠVADA: TEIGIAMA

Panevėžio teritorijų planavimo ir statybos valstybinės prietvros skyriaus
Vyriausiasis specialistas
Mindaugas Steponavičius

SUTARTINIAI ŽYMĖJIMAI:

PRIVALOMIEJI REIKALAVIMAI:	TERITORIJOS TVARKYMO IR NAUDOJIMO REŽIMAI:
<p>n - žemės sklypo eilės numeris; m - žemės sklypo plotas, m². 1 - žemės sklypo naudojimo būdas (pobūdis); 2 - maksimalus pastatų aukštumas (metrais); 3 - maksimalus užstatymo tankumas; 4 - maksimalus užstatymo intensyvumas; 5 - žemės sklypo apželdinimas (procentais).</p>	<p>1 - Detaliojo plano galiojimo riba 2 - Projektuojamų sklypų riba 3 - Esamos sklypų ribos 4 - Įvažiavimas/išvažiavimas, eismo kryptis 5 - Nekilnojamo turto vertybės</p>

KITI ŽYMĖJIMAI:

<p>1 - Bendro naudojimo (miestų, miestelių ir kaimų ar savivaldybių bendro naudojimo) teritorijos, kapinių (B/B2) 2 - Elektros linijų apsaugos zonos 3 - Lietaus ir fekalinės kanalizacijos tinklų ir įrenginių apsaugos zonos 4 - Krašto kelio apsaugos zona (50 m nuo kelio braižų)</p>	<p>1 - Detaliojo plano galiojimo riba 2 - Projektuojamų sklypų riba 3 - Esamos sklypų ribos 4 - Įvažiavimas/išvažiavimas, eismo kryptis 5 - Nekilnojamo turto vertybės</p>
---	--



UAB "MILUVA"
Verkių g. 37, LT-09109, Vilnius
Mob. +370 657 37577, miluva@miluva.com

UAB "Projektavimo sprendimai"
Topografinė nuotrauka M 1:500
Obelų, Obelių sen., Rokiškio raj. (RK I)

Lapų skaičius: 3
Lapo Nr.: 1
Užsakymas:

Vestalo Nr. 1512

UAB „Šiltas namas“
Atletis g. 31, 06325 Vilnius, tel. faks. (8 5) 269 69 10

PAREIGOS	V. PAVARDĖ	PARAŠAS	DATA
PV	R. Gaurelis		2014-05
Proj. koordin.	K. Sankauskas		2014-05
Braižė	E. Veškytė		2014-05

ETAPAS: DTP
Rokiškio rajono savivaldybės administracijos direktorius

Esamų kapinių žemės sklypo, esančio Rokiškio rajono savivaldybėje, Obelių seniūnijoje, Obelių mieste, suformavimo detalusis planas

PAGRINDINIS BRĖŽINYS.
SUVESTINIS INŽINERINIŲ TINKLŲ BRĖŽINYS

Mastelis: 1:500

Lapas: 1
Lapų: 1

SN-12-038

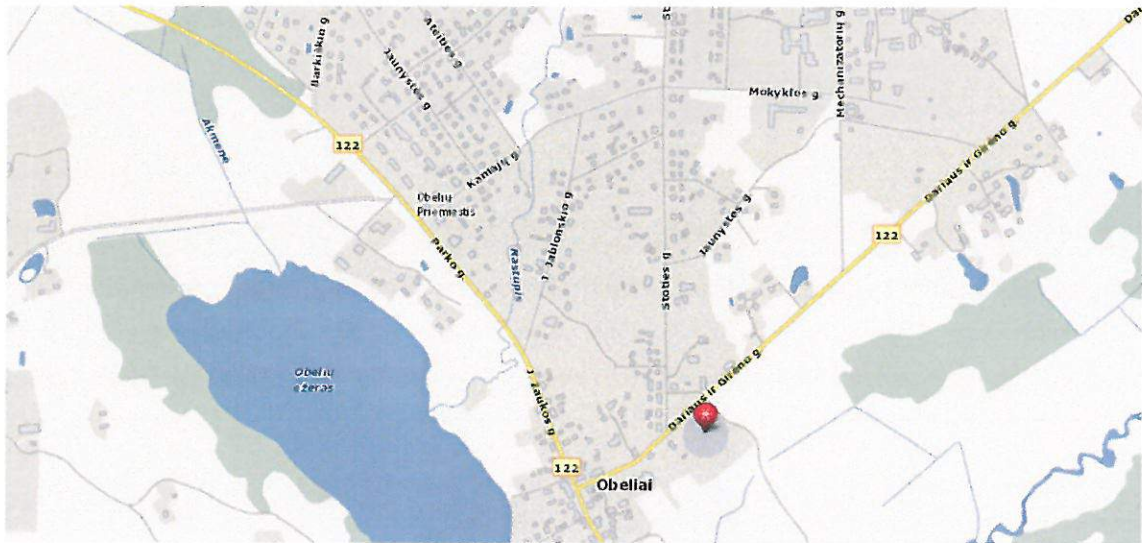
AIŠKINAMASIS RAŠTAS

I. BENDRIEJI DUOMENYS

1.1 DETALIOJO PLANO ORGANIZATORIAI: Rokiškio rajono savivaldybės administracijos direktorius, Respublikos g. 94, LT-76295, Rokiškis, tel.: (8 458) 71 442, faks.: (8 458) 71 420, el. paštas: savivaldybe@post.rokiskis.lt.

1.2 DETALIOJO PLANO RENGĖJAS: UAB „Šiltas namas“. Informacija teikiama tel. +370 676 86806, +370 679 92646, el. paštas: egleveck@gmail.com, v.maldauskaite@gmail.com.

1.3 PLANUOJAMA TERITORIJA: žemes sklypas, esantis Obelių mieste (esančios kapinės), Obelių seniūnijoje (žr. 1 pav.). Planuojamas sklypo plotas – 2,2 ha.



1 paveikslas. Planuojamos teritorijos padėtis vietovėje

Atestato Nr. 1512		UAB „Šiltas namas“ Ateities g. 31, 06325 Vilnius, tel/faks. (8 5) 269 69 10			Objekto pavadinimas: Esamų kapinių žemės sklypo, esančio Rokiškio rajono savivaldybėje, Obelių seniūnijoje, Obelių kaime, suformavimo detalusis planas		
		PAREIGOS	V.PAVARDĖ	PARAŠAS	DATA	Pavadinimas: Aiškinamasis raštas	
27172	PV	R. Gaurelis		2014-05	Laida		
	Proj. koordin.	K. Sankauskas		2014-05			
	Rengė	E. Večkytė		2014-05			
Etapas DTP	Organizatorius: Rokiškio rajono savivaldybės administracijos direktorius				SN-12-038	Lapas	Lapų
						1	9

1.4 DETALIOJO PLANO LYGMUO: vietovės lygmens detalusis planas.

1.5 DETALIOJO PLANO TIKSLAI IR UŽDAVINIAI BEI NUMATOMA VEIKLA: suformuoti žemės sklypą, nustatant žemės naudojimo pagrindinę paskirtį – kita paskirtis, naudojimo būdą – bendro naudojimo teritorijos, pobūdį – kapinių (B2).

1.6 DETALIOJO PLANAVIMO PAGRINDAI IR SĄLYGOS

Detalųjį planą numatoma svarstyti bendrąja tvarka. Teritorijos detalusis planas rengiamas vadovaujantis Rokiškio rajono savivaldybės administracijos direktoriaus 2011-12-29 įsakymu Nr. AV-1053 „Dėl leidimo rengti detaliuosius planus“, jo 2012-01-25 Nr. 85 pakeitimas ir 2012-06-13 registruotu Planavimo sąlygų sąvadu (D-54), apimančiu šias sąlygas:

1.6.1. Rokiškio rajono savivaldybės administracijos Architektūros ir paveldosaugos skyriaus 2012-06-13 planavimo sąlygos Nr. D-54;

1.6.2. Panevėžio RAAD 2012-02-03 planavimo sąlygos Nr. N5-236;

1.6.2. Panevėžio visuomenės sveikatos centro Rokiškio skyriaus 2012-02-06 planavimo sąlygos Nr. S-(7.48R)-430;

Planavimo organizatoriaus patvirtinta planavimo užduotimi, suderinta su Rokiškio rajono savivaldybės administracijos Architektūros ir paveldosaugos skyriaus vedėja Danguole Dagiene.

1.7 TERITORIJŲ PLANAVIMO DOKUMENTŲ GALIOJIMAS

1.7.1. bendrųjų planų: Rokiškio rajono savivaldybės teritorijos bendrasis planas (patvirintas 2008 m. birželio 27 d. Rokiškio rajono savivaldybės tarybos sprendimu Nr. TS-6.109).

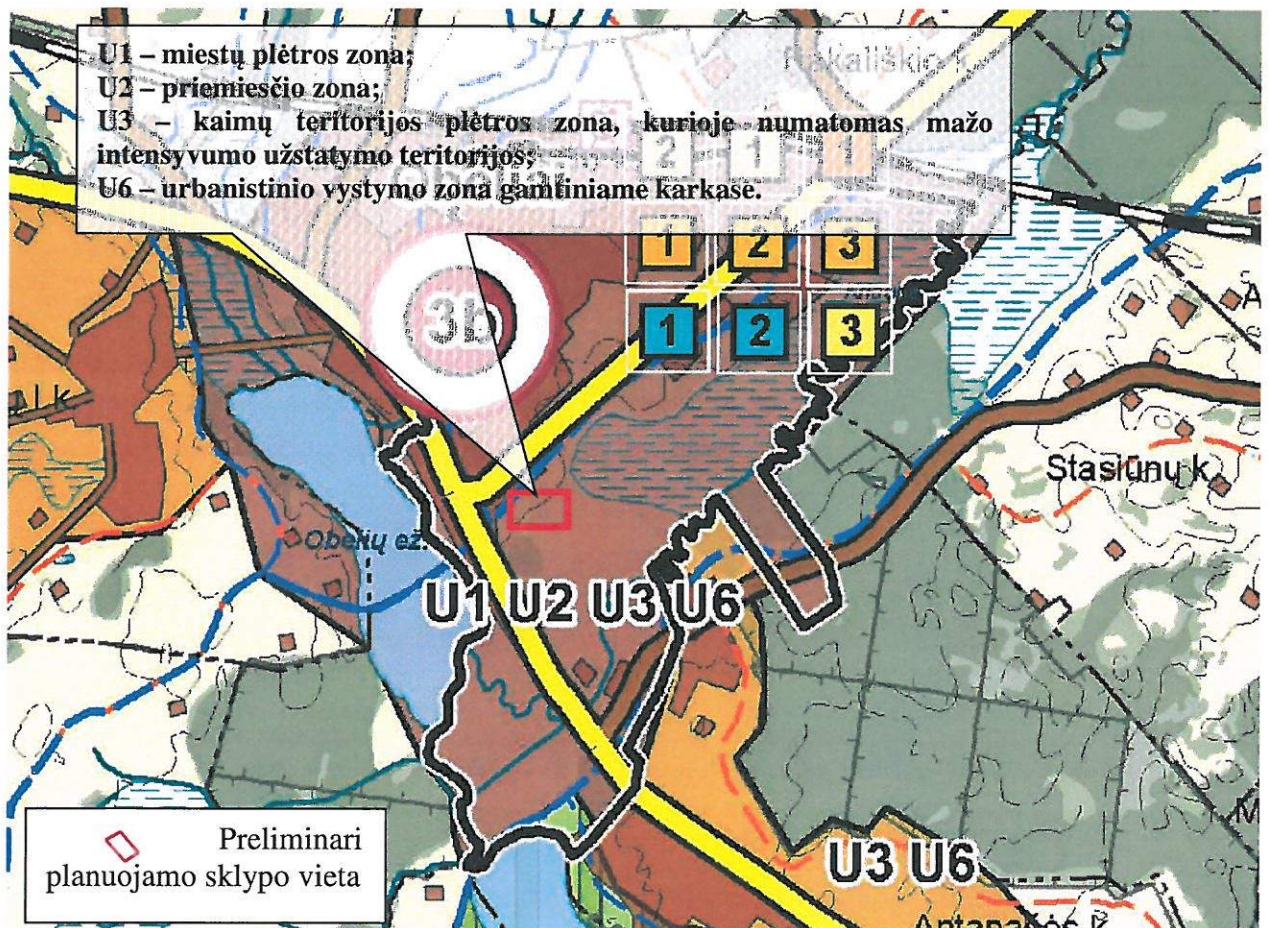
Planuojamos teritorijos brėžiniai parengti 2014 m. patvirtintos skaitmeninės topografinės nuotraukos M 1:500 (LKS-94 koordinatinių sistemoje) pagrindu.

SN-12-038	Lapas	Lapų
	2	15

II. SITUACIJOS ANALIZĖ

2.1. PLANUOJAMOS TERITORIJOS ESAMA SITUACIJA IR FAKTAI

Urbanistinė situacija. Esama teritorija yra Obelių seniūnijoje, Obelių mieste, greta krašto kelio Nr. 122, kuris Obelių miesto teritorijoje pereina į Dariaus ir Girėno gatvę. Už maždaug 440 m į pietvakarius nuo esamų kapinių telkšo Obelių ežeras, o maždaug 550 m į pietryčius nuo teritorijos teka Kriauno upė. Esamos kapinės yra įsikūrusios šalia Dariaus ir Girėno g. 14 gyvenamojo namo (nesuformuotas sklypas). Planuojama teritorija patenka į U1, U2, U3 ir U6 urbanistinės plėtros ir siaurai specializuotų ūkių veiklos urbanizuotų teritorijų zonas. Gyvenamoji vietovė – 3 lygmens – pagrindinis lokalinis centras, b kategorijos – naujai formuojamas ir plėtojamas mažo miesto pagrindas, seniūnijos centras. Kapinių teritorijoje nėra automobilių stovėjimo aikštelės, esamo užstatymo nėra, užlaidojimo teritorija visu perimetru aptverta tvora.



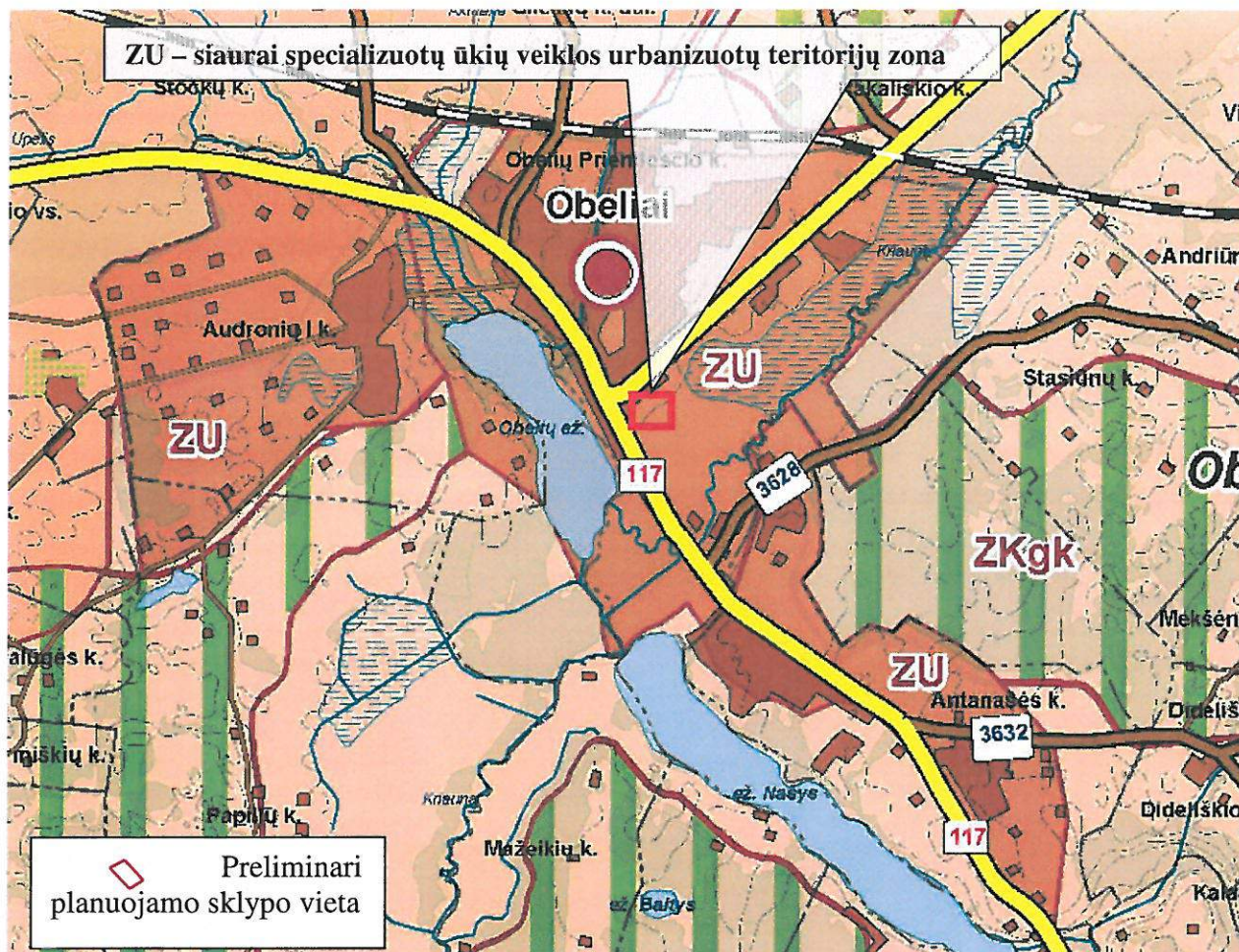
2 paveikslas. Ištrauka iš Rokiškio rajono savivaldybės bendrojo plano ties planuojama teritorija

SN-12-038	Lapas	Lapų
	3	15

Pagal bendrąjį planą planuojama teritorija patenka į:

- **miesto plėtro funkcinę zoną, pažymėtą indeksu U1** („rajono savivaldybės esančių miestų urbanistinės plėtros zona, kurioje numatoma intensyviai urbanizuojamų teritorijų plėtra. Galimas tikslinės žemės paskirties keitimas į kitą paskirtį ir kitos paskirties žemės naudojimo būdai vadovaujantis šiai zonai parengtais bendraisiais, specialiaisiais ar detaliaisiais planais“);
- **miestelių ir kaimų plėtros zoną, pažymėtą indeksu U2** („urbanistinės planinės struktūros išsaugojimas ir plėtra aktyvesnio poveikio zonose, kuriose plėtojamas kompaktinis vidutinio intensyvumo užstatymas“);
- **žemės naudojimo funkcinę zoną, pažymėtą indeksu U3** („kaimų plėtros zonose siekiama tolygaus, mažo intensyvumo užstatymo ir gyvenamosios funkcijos teritorijose palaikymas. Skatinamas sodybinis užstatymas, specializuotų ūkių plėtra ir žemės ūkio veikla, gerinama socialinė ir inžinerinė infrastruktūra. Galimas tikslinės žemės naudojimo paskirties keitimas, įstatymų ir kitų teisės aktų nustatyta tvarka“);
- **žemės naudojimo funkcinę zoną, pažymėtą indeksu U6** („prioritetas teikiamas esamų urbanizotų vietovių išlaikymui ir naujų vietovių plėtrai vadovaujantis Gamtinio karkaso nuostatais ir kitais LR galiojančiais teisės aktais“)
- **siaurai specializuotų ūkių veiklos urbanizuotų teritorijų zoną ZU** („naudotina žemės ūkio arba miškų veiklai, tačiau leidžiama gyvenamoji, ūkinė, komercinė ir rekreacinė statyba, pakeitus pagrindinę tikslinę žemės naudojimo paskirtį į kitą paskirtį, įstatymų ir kitų teisės aktų nusutatyta tvarka“).

SN-12-038	Lapas	Lapų
	4	15



3 paveiklas. Ištrauka iš Rokiškio rajono savivaldybės bendrojo plano

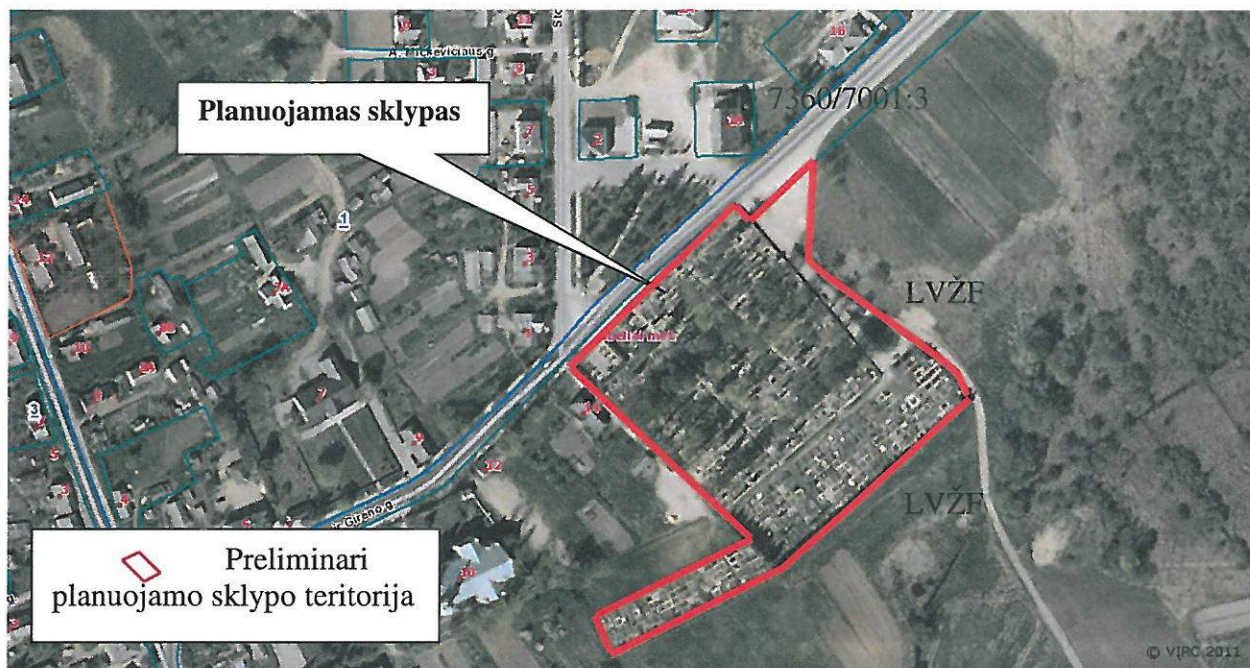
Planuojamos teritorijos gretimybės. Pagal planuojamos teritorijos išsidėstymą ir plėtrą bei vadovaujantis Nekilnojamojo turto registro centrinio banko apibrėžtomis artimiausių suformuotų sklypų ribomis, nustatytos šios planuojamo sklypo gretimybės (žr. 4 pav.):

- valstybinės reikšmės kelias Nr. 122 Daugpilis – Rokiškis – Panevėžys (kad. Nr. 7360/7001:3) (inžinerinės infrastruktūros teritorijos) nuosavybės teise valdomas Lietuvos Respublikos, patikėtinis VĮ „Panevėžio regiono keliai“;
- Gyvenamasis namas, esantis Dariaus ir Girėno g. 14, (unikalus Nr. 7392-6001-7016), nuosavybės teise priklausantis Rokiškio rajono savivaldybės tarybai;
- iš rytų ir pietų pusių laisvos valstybinės žemės fondas.

Visuomenė informuojama ir supažindinama su žemės sklypo planu, vadovaujantis Visuomenės informavimo ir dalyvavimo teritorijų planavimo procese nuostatais, patvirtintais Lietuvos Respublikos Vyriausybės nutarimu.

SN-12-038	Lapas	Lapų
	5	15

Aukščiau nurodytiems asmenims, pagal „Gyventojų registro tarnybos prie Lietuvos respublikos vidaus reikalų ministerijos“ gyventojų išrašuose pateiktus kontaktinius duomenis buvo išsiųsti registruoti pranešimai apie šiame detaliojo plano projekte planuojamą (formuojamą) sklypą.



4 paveikslas. Planuojamo ir gretimų sklypų ribos

III. PLANUOJAMOS TERITORIJOS SPRENDINIAI

Teritorijos užstatymo programa. Sklypas suformuotas esamų kapinių vietoje. Naujos užlaidojimo vietos detalioju planu neplanuojamos, todėl planuojamoje teritorijoje numatomi veiklai (esamų kapinių eksploatavimas) vadovaujantis LR Vyriausybės 1992-05-12 nutarimu Nr. 343 patvirtintų „Specialiųjų žemės ir miško naudojimo sąlygų“ XIV punkto nuostatomis, sanitarinės apsaugos zonos nėra nustatomos. Planuojamo žemės sklypo naudojimo paskirtis – kita, naudojimo būdas – bendro naudojimo teritorija, pobūdis – kapinių.

Eismo saugumas. Įvažiavimai į sklypus numatomi iš šalia esančios Dariaus ir Girėno gatvės. Įvažiavimo įrengimas eismo saugumui įtakos neturės.

Parkavimas. Automobilių vietų skaičius nustatomas pagal STR 2.06.01:1999 „Miestų, miestelių ir kaimų susisiekimo sistemos“ 10 lentelę: kapinėse nustatytas 1 vnt./2500 m², bet ne mažiau kaip 20 vnt. stovėjimo vietų prie kapinių.

SN-12-038	Lapas	Lapų
	6	15

Aplinkos apsauga. Nei planuojama teritorija, nei jo gretimybės nėra sanitarinę apsaugos zoną formuojantys objektai, todėl detaliojo plano sprendiniai neigiamo poveikio gyvenamajai aplinkai bei gretimybėms triukšmo, atmosferinės taršos, natūralaus apšvietimo aspektais neturės.

Lietaus vanduo nuo dangų paviršių nuvedamas aplinkinę veją sklypo ribose, trečiųjų asmenų interesai nepažeidžiami.

Sprendiniai taip pat neturės sukelti neigiamo poveikio paviršinių ir požeminių vandenių kokybei.

Esant poreikiui, atliekos bus perdirbamos pagal sutartis su organizacijomis, kurios turi teisę atlikti šių atliekų perdirbimą arba reguliariai išvežamos.

Planuojamos teritorijos inžineriniai tinklai. Nustatytos ir išskirtos inžinerinių tinklų apsaugos zonos ir jų apribojimai aprašyti žemiau. Turi būti užtikrintas, inžinerinius tinklus eksploatuojančių organizacijų patekimas prie jų eksploatuojamų inžinerinių tinklų, inžinerinių komunikacijų koridoriuose, pagal tai reglamentuojančius teisės aktus.

Sklypuose esančius inžinerinius tinklus eksploatuoti vadovaujantis LR Vyriausybės 1992 m. gegužės 12 d. nutarimu Nr. 343 „Dėl specialiųjų žemės ir miško naudojimo sąlygų patvirtinimo“.

Vandentiekio, lietaus ir fekalinės kanalizacijos tinklų ir įrenginių apsaugos zonos. Planuojama šių įrenginių apsaugos zona yra žemės juosta, kurios plotis 5 metrai nuo vamzdinių ašies.

Vadovaujantis Lietuvos Respublikos Vyriausybės 1992 05 12 nutarimu Nr. 343 „Dėl specialiųjų žemės ir miško naudojimo sąlygų“ reikalavimais, vandentiekio, lietaus ir fekalinės kanalizacijos tinklų ir įrenginių apsaugos zonose draudžiama:

- sandėliuoti pašarus, trąšas bei chemines medžiagas;
- įrengti sąvartynus, nuodingųjų atliekų saugojimo aikštes, pilti chemines medžiagas ir jų tirpalus, naftą ir jos produktus;
- vykdyti grunto sprogdinimo darbus;
- vandens telkiniuose mesti ir vilkti inkarus, grandines, vilkimo lynus ir tralus, gilinti vandens telkinius, kasti bei siurbti jų dugną, cheminėmis medžiagomis naikinti augaliją, nesuderinus šių darbų su Aplinkos apsaugos ministerija ir Sveikatos apsaugos ministerija;

įrengti pervažas per vamzdinių trasas, automobilių, traktorių bei kitos technikos aikštes.

SN-12-038	Lapas	Lapų
	7	15

Elektros tinklai. Pagal Nr. I-ame skyriuje aprašytas planavimo sąlygas numatoma palikti esamą elektros energijos tiekimo sistemą, nustatant esamų orinių elektros linijų apsaugos zonas.

Vadovaujantis Lietuvos Respublikos Vyriausybės 1992 05 12 nutarimu Nr. 343 „Dėl specialiųjų žemės ir miško naudojimo sąlygų“ reikalavimais, elektros linijos be elektros tinklų raštiško leidimo draudžiama:

- statyti, kapitališkai remontuoti, rekonstruoti ar griauti pastatus, statinius ir inžinerinius tinklus;
- vykdyti kalnakasybos, krovimo, žemės kasybos bei lyginimo, sprogdinimo, melioravimo ir laistymo darbus;
- sodinti arba kirsti medžius ir krūmus;
- važiuoti mašinoms ar kitiems mechanizmom, kurių aukštis su kroviniu arba be jo yra daugiau kaip 4,5 m nuo kelio paviršiaus (elektros oro linijos apsaugos zonoje);
- rengti gyvulių laikymo aikšteles, tvirti vielų užtvartas ir metalines tvoras.

Vadovaujantis Elektros tinklų apsaugos taisyklių 16 ir 19 punkto nuostatomis:

16. Elektros tinklų apsaugos zonose be raštiško tuos elektros tinklus eksploatuojančių asmenų sutikimo draudžiama:

16.1. statyti, remontuoti, rekonstruoti arba griauti bet kokius statinius;

16.2. vykdyti įvairius kasybos, krovimo, dugno gilinimo, žemės kasimo, sprogdinimo, melioravimo, užtvindymo darbus, mechanizuotai laistyti žemės ūkio kultūras, įrengti gyvulių laikymo aikšteles, vielines užtvartas ir metalines tvoras;

16.3. sodinti arba kirsti medžius, taip pat kirsti medžius už apsaugos zonos, galinčius griūti ant laidų ir atramų;

16.4. važiuoti mašinomis ir mechanizmais, kurių bendras aukštis su kroviniu arba be krovinio nuo kelio paviršiaus daugiau kaip 4,5 metro, elektros oro ir oro kabelių linijų apsaugos zonose;

16.5. dirbti žemės darbus giliau kaip 0,3 metro, taip pat lyginti gruntą požeminių elektros kabelių linijų apsaugos zonose.

19. Elektros tinklų apsaugos zonose draudžiama:

19.1. statyti degalines ir kitokias degalų bei tepalų talpyklas;

19.2. sandėliuoti bet kokias medžiagas, kurti ugnį;

19.3. įrengti sporto, žaidimų aikšteles, stadionus, turgavietes, viešojo transporto sustojimo vietas, visų rūšių mašinų ir mechanizmų stovėjimo aikšteles;

SN-12-038	Lapas	Lapų
	8	15

19.4. laidyti aitvarus ir skraidymo aparatų sportinius modelius, skraidyti bet kokio tipo skraidymo aparatais, organizuoti bet kurio renginius, kuriuose būtų didelis žmonių skaičius;

19.5. įrengti sąvartynus, kuriuose galimas masiškas paukščių susikaupimas, elektros tinklų (išskyrus požeminių elektros kabelių linijų) apsaugos zonos ir 500 metrų atstumu nuo jų;

19.6. barstyti iš lėktuvų trąšas ir chemikalus ant 35 kV ir aukštesnės įtampos elektros oro linijų;

19.7. dirbti smūginiais mechanizmais, mesti sunkesnius negu 5 tonos daiktus požeminių elektros kabelių linijų apsaugos zonos ir 5 metrų atstumu nuo jų;

19.8. mesti inkarus, plaukti su įmestais inkarais, grandinėmis, lotais, velkėmis ir tralais povandeninių elektros kabelių linijų apsaugos zonos;

19.9. užgriozdinti privažiavimus ir priėjimus prie elektros tinklų objektų;

19.10. mėtyti ant laidų, atramų ir priartinti prie jų bet kokius daiktus, taip pat lipti į atramas ir ant transformatorių pastočių, transformatorinių bei skirstomųjų punktų;

19.11. pašaliniams asmenims būti elektros įrenginių patalpose bei elektros įrenginių teritorijose, atidaryti elektros tinklų įrenginių duris, dangčius ir liukus, atlikti elektros tinkluose perjungimus ir prijungimus bei kitus darbus;

19.12. atlikti bet kuriuos veiksmus, kurie gali trikdyti normalų elektros tinklų darbą, gadinti juos arba dėl kurių gali įvykti nelaimingų atsitikimų.

Kultūros vertybių apsaugos zonos reikalavimai ir taikymas. Į planuojamą teritoriją patenka į neklinojamos kultūros vertybės, Moškėnų, Laukupėnų, piliakalnio su gyvenvieta (u.k. 23848), apsaugos zona.

Vadovaujantis Lietuvos Respublikos Vyriausybės 1992 05 12 nutarimu Nr. 343 „Dėl specialiųjų žemės ir miško naudojimo sąlygų“ reikalavimais, nekilnojamųjų kultūros vertybių teritorijoje ir apsaugos zonos:

89. Nekilnojamųjų kultūros vertybių prieš avariniams, remonto ar pritaikymo darbams bei šiems darbams jų teritorijoje atlikti reikalingas Kultūros vertybių apsaugos departamento leidimas;

90. Nekilnojamųjų kultūros vertybių teritorijose ir apsaugos zonos numatomų atlikti žemės ir statybos darbų projektai turi būti suderinti su Kultūros vertybių apsaugos departamentu.

SN-12-038	Lapas	Lapų
	9	15

Visų objektų, įrašytų į Kultūros vertybių registrą, teritorijoms ir jų apsaugos zonoms yra taikomi Lietuvos Respublikos Vyriausybės Specialiųjų žemės ir miško naudojimo sąlygų XIX p. reikalavimai (Žin., 1992-08-10, Nr. 22-652). Visos neveikiančios kapinės tvarkomos pagal Kapinių tvarkymo taisykles. Jų teritorijoms nustatoma pagrindinė tikslinė konservacinė žemės naudojimo paskirtis (Lietuvos Respublikos nekilnojamo kultūros paveldo apsaugos įstatymas, 20 str.).

Nekilnojamo kultūros paveldo objektai naudojami, atsižvelgiant į jų vertingąsias savybes ir teritorinį kontekstą. Prioritetinai tvarkomi reikšmingiausi valstybės paveldo objektai naudojami, atsižvelgiant į jų vertingąsias savybes ir teritorinį kontekstą.

Kelio apsaugos zona. Nuo šalia einančio valstybinės reikšmės kelio Nr. 122 Daugpilis - Rokiškis – Panevėžys (kad. Nr. 7360/7001:3) galioja 50 m į abi puses nuo kelio briaunos apsaugos zona.

Kelių apsaugos zonose leidžiama:

- statyti statinius ar įrenginius laikantis Lietuvos Respublikos statybos įstatymo, atsižvelgiant į kelių plėtros perspektyvą ir saugaus eismo reikalavimus pagal normatyvinių statybos techninių dokumentų nustatytą tvarką ir suderintus projektus;
- rudens, žiemos ir pavasario laikotarpiu statyti laikinus sniegą sulaikančius statinius.
- Kelių apsaugos zonose draudžiama:
 - statyti gyvenamuosius namus ir visuomeninius pastatus, kurie nesusiję su transporto ir keleivių aptarnavimu;
 - įrengti išorinę reklamą, jeigu ji gali užstoti technines eismo reguliavimo priemones, kelio ženklus, bloginti matomumą, akinti eismo dalyvius, tuo keldama pavojų eismo dalyviams;
 - naudoti reklamą, imituojančią kelio ženklus;
 - statyti paminklinius akcentus-simbolius, įrengti karjerus, vandens telkinius, sandėliuoti medžiagas be kelio ir žemės valdytojo ar jų savininko leidimo;
 - vykdyti kitus darbus (iš jų antžeminių ar požeminių inžinerinių tinklų tiesimo ar rekonstrukcijos) be kelio ir žemės valdytojo ar jų savininko leidimo.

Apribojimai sklype:

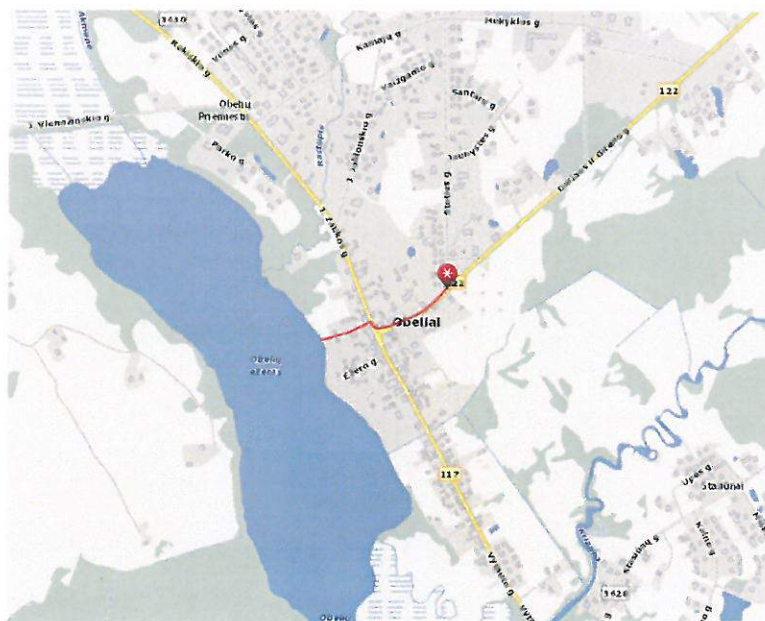
- kelių apsaugos zonos (II);
- Elektros linijų apsaugos zonos (VI);
- Nekilnojamo kultūros vertybių teritorija ir apsaugos zonos (XIX);

SN-12-038	Lapas	Lapų
	10	15

- Vandentiekio, lietaus ir fekalinės kanalizacijos tinklų ir įrenginių apsaugos zonos (XLIX).

Gaisrinė sauga. Planuojamo sklypo užstatymo gaisrinės saugos reikalavimai reglamentuojami STR 2.01.01(2):1999 „Esminiai statinio reikalavimai. Gaisrinė sauga; STR 2.02.02:2004 „Visuomeninės paskirties statiniai“ reikalavimais ir jų vėlesniais pakeitimais.

Gaisriniams automobiliams skirtų pravažiavimų aukštis turi būti ne mažesnis kaip 4,25 m, o plotis ne mažesnis kaip 3,5 m (visais atvejais – iki išsikišusių konstrukcijų). Gaisro plitimas į gretimus pastatus ribojamas užtikrinant saugius atstumus tarp pastatų lauko sienų.



Schema Nr. 1

1000 metrų atstumu nuo planuojamos teritorijos yra natūralus vandens telkinys, kuris gali būti naudojamas priešgaisriniais tikslais. Artimiausias natūralus vandens telkinys, Obelių ežeras, su apsisukimo aikšte yra už 410 m nuo planuojamos teritorijos (žr. schema nr. 1). Lauko gaisrinio vandentiekio tinklų ir statinių poreikis, reikalingas vandens kiekis ir kiti techniniai sprendiniai nustatomi rengiant statinių techninius projektus.

Detaliojo plano sprendiniai neigiamo poveikio priešgaisrinio aspektu neturės.

Servitutai:

Žemės sklypų dalys su nutiestais inžineriniais tinklais – teisė aptarnauti požemines ir antžemines komunikacijas:

- buitinių nuotekų tinklus ir jiems priklausančius įrenginius (207 tarnaujantis daiktas);
- požeminių elektros linijų tinklus ir jiems priklausančius įrenginius (207 tarnaujantis daiktas).

SN-12-038	Lapas	Lapų
	11	15

V. PLANUOJAMOS TERITORIJOS SPRENDINIŲ VERTINIMAS

Nagrinėjamoje teritorijoje nėra projektuojami nauji statiniai ir inžineriniai tinklai, planuojama nauja veikla, todėl detaliojo plano sprendiniai, t.y. naujų sklypų suformavimas, teritorijos vystymo darnai ir (arba) planuojamai veiklos sričiai, ekonominei, socialinei, gamtinei aplinkai ir kraštovaizdžiui neigiamo poveikio neturi, ekologinė pusiausvyra nepažeidžiama.

Kadangi planuojamas sklypas nepasižymi biologine įvairove, jame nėra saugomų gamtos vertybių, todėl detaliojo plano sprendinių poveikis šiais aspektais nenagrinėjamas.

1.	<i>Teritorijų planavimo dokumento organizatorius</i> Rokiškio rajono savivaldybės administracijos direktorius Aloyzas Jočys, Respublikos g. 94, Rokiškis, tel. (8 458) 71 442, faks. (8 458) 71 420.
2.	<i>Teritorijų planavimo dokumento rengėjas</i> UAB „Šiltas namas“, Trimitų g. 6-38, LT-09318 Vilnius. Informacija teikiama tel. 8 679 92646, 8 612 98488, el. paštas info@detalus.lt
3.	<i>Teritorijų planavimo dokumento pavadinimas</i> Esamų kapinių žemės sklypo, esančio Rokiškio rajono savivaldybėje, Obelių seniūnijoje, Obelių kaime, suformavimo detalusis planas.
4.	<i>Ryšys su planuojamai teritorijai galiojančiais teritorijų planavimo dokumentais</i> Detaliojo plano sprendiniai atitinka Rokiškio rajono savivaldybės teritorijos bendrąjį planą.
5.	<i>Ryšys su patvirtintais ilgalaikiais ar vidutinės trukmės strateginio planavimo dokumentais</i> -

SN-12-038	Lapas	Lapų
	12	15

6.	<p><i>Status quo situacija</i></p> <p>Esama teritorija yra Obelių seniūnijoje, Obelių mieste, greta krašto kelio Nr. 122, kuris Obelių miesto teritorijoje pereina į Dariaus ir Girėno gatvę. Už maždaug 440 m į pietvakarius nuo esamų kapinių telkšo Obelių ežeras, o maždaug 550 m į pietryčius nuo teritorijos teka Kriauno upė. Esamos kapinės yra įsikūrusios šalia Dariaus ir Girėno g. 14 gyvenamojo namo (nesuformuotas sklypas). Planuojama teritorija patenka į U1, U2, U3 ir U6 urbanistinės plėtros ir siaurai specializuotų ūkių veiklos urbanizuotų teritorijų zonas. Gyvenamoji vietovė – 3 lygmens – pagrindinis lokalinis centras, b kategorijos – naujai formuojamas ir plėtojamas mažo miesto pagrindu, seniūnijos centras. Kapinių teritorijoje nėra automobilių stovėjimo aikštelės, esamo užstatymo nėra, užlaidojimo teritorija visu perimetru aptverta tvora. Į planuojamą teritoriją patenka nekilnojamos kultūros vertybės: knygnešio Juozo Zaukos kapas (u.k. 16797), Lietuvos kario Alekso Gedvilos kapas (u.k. 24676), Lietuvos kario Andriaus Šliuževičiaus (Šliuževičiaus) kapas (u.k. 30746) ir 1941 m. Birželio sukilėlių ir sovietinio teroro aukų kapai (u.k. 32901).</p>						
7.	<p><i>Tikslas, kurio siekiama įgyvendinant teritorijų planavimo sprendinius:</i></p> <p>Suformuoti esamų kapinių 1,46 ha žemės sklypą, nustatyti teritorijos žemės paskirtį – kita, naudojimo pobūdį – bendro naudojimo (miestų, miestelių ir kaimų ar savivaldybių bendro naudojimo) teritorijos, naudojimo pobūdį – kapinių, vadovaujantis Rokiškio rajono savivaldybės teritorijos bendrojo plano sprendiniais.</p>						
8.	<p><i>Galimo sprendinių poveikio vertinimas (pateikiamas apibendrintas poveikio aprašymas ir įvertinimas)</i></p> <p>Nustatomi planuojamų sklypų ribos ir plotai, siekiant racionaliau išnaudoti esančius plotus. Planuojamos teritorijos neigiamų socialinių – ekonominių pasekmių bei žalingo poveikio aplinkai poveikis – neutralus.</p>						
	<p><i>Vertinimo aspektai</i></p>	<p><i>Teigiamas (trumpalaikis, ilgalaikis) poveikis</i></p>	<p><i>Neigiamas (trumpalaikis, ilgalaikis) poveikis</i></p>				
9.	<p><i>Sprendinio poveikis:</i></p>						
	<p><i>teritorijos vystymo darnai ir (ar) planuojamai veiklos sričiai</i></p>	<p>Išnaudojamos neurbanizuotos teritorijos visuomenei svarbiam objektui įrengti. Teigiamas ilgalaikis poveikis.</p>	<p>Nėra</p>				
SN-12-038			<table border="1" style="width: 100%;"> <tr> <td style="width: 50%;">Lapas</td> <td style="width: 50%;">Lapų</td> </tr> <tr> <td style="text-align: center;">13</td> <td style="text-align: center;">15</td> </tr> </table>	Lapas	Lapų	13	15
Lapas	Lapų						
13	15						

	<i>ekonominei aplinkai</i>	Nustatytos aiškios teritorijos ir jų naudojimo būdas, pobūdis leis tikslingai skirti lėšas kapų priežiūrai ir apsaugai.	Nėra
	<i>socialinei aplinkai</i>	Pagerės gyvenimo sąlygos bendruomenėms, kurios gyvena šalia.	Nėra
	<i>gamtinei aplinkai ir kraštovaizdžiui</i>	Ilgalaikis teigiamas poveikis, nes bus sutvarkyta planuojama teritorija. Tai paskatins ir besiribojančių aplinkinių teritorijų tvarkymą.	Trumpalaikis neigiamas poveikis statybos metu
10.	<i>Siūlomos alternatyvos poveikis:</i>	Nerengti dataliojo plano	
	<i>teritorijos vystymo darnai ir (ar) planuojamai veiklos sričiai</i>	Nėra	Jokių pokyčių nebus. Teritorija ir toliau būtų netvarkoma bei neprižiūrima. (Ilgalaikis)
	<i>ekonominei aplinkai</i>	Nėra	Jokių pokyčių nebus. Nenustatant tinkamo žemės naudojimo būdo galimybė netinkamai skirstomos lėšos kapų priežiūrai ir apsaugai. (Ilgalaikis)
	<i>socialinei aplinkai</i>	Nėra	Jokių pokyčių nebus. Netvarkomos teritorijos skatina neigiamus socialinius reiškinius. (Ilgalaikis)
	<i>gamtinei aplinkai ir kraštovaizdžiui</i>	Nėra	Jokių pokyčių nebus. Nenustatant tikslaus žemės naudojimo būdo aplinka gali net nukentėti, nes ji nebus tvarkoma bei prižiūrima. (Ilgalaikis)



ROKIŠKIO RAJONO SAVIVALDYBĖS ADMINISTRACIJOS DIREKTORIUS

Į S A K Y M A S DĖL LEIDIMO RENGTI DETALIUSIUS PLANUS

2011 m. gruodžio 29 d. Nr. AV-1053
Rokiškis

Vadovaudamasis Lietuvos Respublikos vietos savivaldos įstatymo Nr. X-1722 6 straipsnio 19 punktu ir 29 straipsnio 8 dalies 2 punktu, Lietuvos Respublikos teritorijų planavimo įstatymu Nr. I-1120 bei Detaliųjų planų rengimo taisyklėmis, patvirtintomis Lietuvos Respublikos aplinkos ministro 2004 m. gegužės 3 d. įsakymu Nr. DI-239:

1. Į s a k a u rengti detaliuosius planus kitos paskirties (naudojimo būdas – bendro naudojimo teritorijos, naudojimo pobūdis – kapinių) žemės sklypams suformuoti Rokiškio rajono savivaldybėje;

1.1. suformuoti sklypus esamoms kapinėms:

- 1.1.1. Obelių miesto kapinės, esančios Rokiškio rajono savivaldybėje;
- 1.1.2. Kazliškių kaimo kapinės, esančios Rokiškio rajono savivaldybėje;
- 1.1.3. Nevierių kaimo kapinės, esančios Rokiškio rajono savivaldybėje;
- 1.1.4. Čivilių kaimo kapinės, esančios Rokiškio rajono savivaldybėje;
- 1.1.5. Čedasų miestelio kapinės, esančios Rokiškio rajono savivaldybėje;
- 1.1.6. Žiobiškių kaimo kapinės, esančios Rokiškio rajono savivaldybėje;
- 1.1.7. Miliūnų kaimo kapinės, esančios Rokiškio rajono savivaldybėje;
- 1.1.8. Moškėnų kaimo kapinės, esančios Rokiškio rajono savivaldybėje;
- 1.1.9. Martiniškėnų kaimo kapinės, esančios Rokiškio rajono savivaldybėje;
- 1.1.10. Sriubiškių kaimo kapinės, esančios Rokiškio rajono savivaldybėje;

1.2. suformuoti sklypus esamoms kapinėms ir jų plėtrai:

- 1.2.1. Salų miestelio kapinės, esančios Rokiškio rajono savivaldybėje;
- 1.2.2. Duokiškių miestelio kapinės, esančios Rokiškio rajono savivaldybėje;
- 1.2.3. Jūžintų miestelio kapinės, esančios Rokiškio rajono savivaldybėje.

2. N u s t a t a u, kad planavimo organizatorius yra savivaldybės administracijos direktorius Aloyzas Jočys.

3. P a v e d u detaliojo plano organizavimo ir viešojo svarstymo procedūrose atstovauti Architektūros ir paveldosaugos skyriaus vedėjai Danguolei Dagienei.

Administracijos direktorius

Aloyzas Jočys

Jovita Kalibataitė