



## ROKIŠKIO RAJONO SAVIVALDYBĖS ADMINISTRACIJOS DIREKTORIUS

### Į S A K Y M A S DĖL DETALIOJO PLANO ŽEMĖS SKLYPUI ESAMŲ KAPINIŲ KAZLIŠKIO K., KAZLIŠKIO SEN., ROKIŠKIO R. SAV., SUFORMUOTI, NUSTATANT PAGRINDINĘ ŽEMĖS NAUDOJIMO PASKIRTĮ BEI NAUDOJIMO BŪDĄ, PATVIRTINIMO

2015 m. rugsėjo 17 d. Nr. AV-734

Rokiškis

Vadovaudamasis Lietuvos Respublikos vietos savivaldos įstatymo 29 straipsnio 8 dalies 12 punktu, Lietuvos Respublikos teritorijų planavimo įstatymo 27 straipsnio 4 dalimi ir atsižvelgdamas į Valstybinės teritorijų planavimo ir statybos inspekcijos prie Aplinkos ministerijos Panevėžio teritorijų planavimo ir statybos valstybinės priežiūros skyriaus teritorijų planavimo dokumento patikrinimo 2015 m. kovo 13 d. aktą Nr. TP1-352-(18.4):

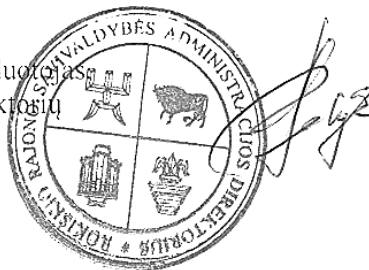
1. T v i r t i n u parengtą, viešai apsvaistytą, Nuolatinėje statybos komisijoje ir Panevėžio teritorijų planavimo ir statybos valstybinės priežiūros skyriuje patikrintą 1,3036 ha žemės sklypui esamų kapinių Kazliškio k., Kazliškio sen., Rokiškio r. sav., suformuoti, nustatant pagrindinę žemės naudojimo paskirtį – kitos paskirties, naudojimo būdą – bendro naudojimo teritorijos, detalųjį planą.

2. P a v e d u patvirtintą detalųjį planą nustatyta tvarka per 15 dienų nuo šio įsakymo pasirašymo dienos Architektūros ir paveldosaugos skyriui įregistruoti Rokiškio rajono savivaldybės administracijos Teritorijų planavimo dokumentų registre.

3. Į s a k a u skelbti apie šį įsakymą savivaldybės interneto svetainėje [www.rokiskis.lt](http://www.rokiskis.lt).

Šis įsakymas gali būti skundžiamas Lietuvos Respublikos administracinių bylų teisenos įstatymo nustatyta tvarka.

Administracijos direktoriaus pavaduotojas,  
pavaduojantis administracijos direktorių



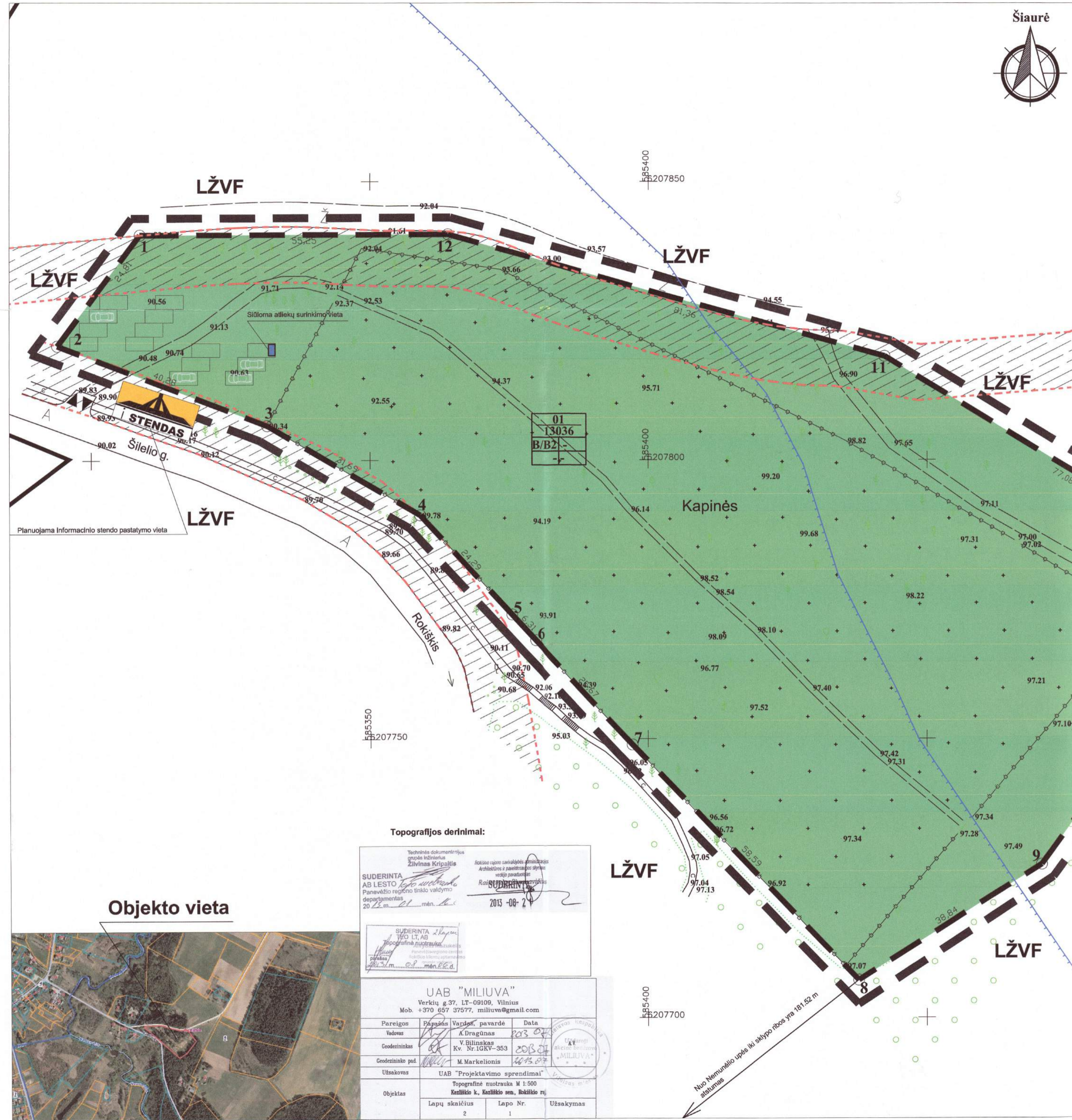
Rimantas Velykis

Jovita Kalibataitė





Sklypo (jo dalies) Nr.	Sklypo kampų koordinatės		Sklypo (jo dalies) plotas m <sup>2</sup>	Privalomieji reikalavimai							Kiti							
	X	Y		Konkreus teritorijos naudojimo tipas	Galimi žemės sklypo naudojimo būdai (pobūdziai)	Statinio aukštis			Užstatymo tankumas	Užstatymo intensyvumas		Užstatymo tipas	Servitutas	Statinių aukštis skaičius (nuo - iki)	Statinių paskirtys	Papildomi reikalavimai		
						Nuo žemės paviršiaus, m	Aukštis, m	Iki karnizo, m										
01	1	6207840.36	585308.76	13036	B/B2	B/B2	-	-	-	-	-	-	-	-	-	-	-	II. Kelių apsaugos zonos - ; XXIX. Vandens telkinių apsaugos juostos ir zonos - ;
	2	6207820.47	585293.93															
	3	6207806.16	585331.58															
	4	6207790.21	585358.96															
	5	6207772.34	585375.40															
	6	6207767.69	585379.67															
	7	6207748.94	585397.20															
	8	6207706.67	585437.77															
	9	6207727.43	585470.60															
	10	6207778.40	585508.11															
	11	6207818.57	585442.33															
	12	6207840.56	585364.00															



- PASTABOS:**
1. Detaliojo plano tikslas – suformuoti esamų kapinių žemės sklypą ir nustatyti kitą žemės naudojimo paskirtį, naudojimo būdą – bendro naudojimo (miestų, miestelių ir kaimų ar savivaldybių bendro naudojimo) teritorijos, naudojimo pobūdis – kapinių.
  2. Detalusis planas parengtas pagal Rokiškio rajono savivaldybės administracijos 2012-06-13 išduotą planavimo sąlygų sąvadą Nr. D-55, 2012-06-13.
  3. Detalusis planas parengtas vadovaujantis Rokiškio rajono savivaldybės bendrojo planu (patvirtintas 2008 m. birželio 27 d. Rokiškio rajono savivaldybės tarybos sprendimu Nr. TS-6.109).
  4. Sklypas Nr. 01 formuojamas esamų kapinių žemės sklypas vadovaujantis 1992-05-12 LRV nutarimu Nr.343 patvirtintų „Specialiųjų žemės ir miško naudojimo sąlygų“ 14 skyriaus nuostatomis, sanitarinė apsaugos zona nenustatoma.
  5. Detaliu planu nenumatoma naujos užstatymo ir užlaidojimo zonos.
  6. Esamas išvažiavimas-įvažiavimas į projektuojamą sklypą iš esamos Šilėlio g.
  7. Detalusis planas nepažeidžia trečiųjų šalių interesų.
  8. Vadovaujantis Lietuvos Respublikos upių, ežerų ir venkinių kadastro (UETK) duomenimis dalis planuojamos teritorijos patenka į Nemunėlio upės apsaugos zoną.



**PATIKRINTA:**  
2015-03-13 Nr. TP1-352 (18.4)  
**IŠVADA: TEIGIAMA**  
Panevėžio teritorijų planavimo ir statybos valstybinės priežiūros skyriaus vyriausiasis specialistas  
Mindaugas Steponavičius

**SUDERINTA**  
Rokiškio rajono savivaldybės administracijos Architektūros ir paveldosaugos skyriaus vedėja Danutė Dagienė  
2015 m. sausio 29 d.

**Suderinama**  
Panevėžio regioninės sveikatos centro Rokiškio skyriaus vedėja Irena Uginčienė  
2015-01-27  
**Suderinama**  
Seniūnas Aigirdas Kulys  
2015-01-27

**SUTARTINIAI ŽYMĖJIMAI:**

PRIVALOMIEJI REIKALAVIMAI:		TERITORIJOS TVARKYMO IR NAUDOJIMO REŽIMAI:	
	n - žemės sklypo/plotas dalies numeris;		Bendro naudojimo (miestų, miestelių ir kaimų ar savivaldybių bendro naudojimo) teritorijos, kapinių (B/B2)
	m - žemės sklypo/plotas dalies plotas, m <sup>2</sup> ;		Kelio apsaugos zona (10 m nuo kelio brūkšnių)
	1 - žemės sklypo/plotas dalies naudojimo būdas (pobūdis);		Stilomos automobilių stovėjimo vietos
	2 - maksimalus pastatų aukštumas;		Pagrindiniai įvažiavimai/išvažiavimai Informacinio stendo vieta
	3 - leistinas užstatymo tankumas;		Planuojamo sklypo riba
	4 - leistinas užstatymo intensyvumas;		Esamų sklypų ribos
			Kelio apsaugos zonos riba
			LŽVF Laisvos valstybinės žemės fondas
			Nemunėlio upės apsaugos zona



**Topografinis derinimas:**

SUDERINTA AB LESTO Panevėžio regioninio tinklo valdymo departamentas  
2015 m. 01 mėn. 27 d.

SUDERINTA Rokiškio rajono savivaldybės administracijos Architektūros ir paveldosaugos skyriaus vyriausiasis specialistas  
2015-01-27

**UAB "MILIUVA"**  
Verkių g.37, LT-09109, Vilnius  
Mob. +370 657 37577, miliuva@gmail.com

Pareigos	Pavardė	Vardas	Data
Vadovas	A. Dragūnas	2015-01-27	
Geodezininkas	V. Bilinskas	Kv. Nr.1GKV-353	2015-01-27
Geodezininkas pad.	M. Markelionis	2015-01-27	

Užsakovas: UAB "Projektavimo sprendimai"  
Objektas: Topografinė nuotrauka M 1:500 Kazliškio k., Kazliškio sen., Rokiškio r.

Lapų skaičius	Lapo Nr.	Užsakymas
2	1	

Atestato Nr. 1512	<b>UAB „Šiltas namas“</b> Atstovė g. 31, 06325 Vilnius, tel./faks. (8 5) 269 69 10	Esamų kapinių žemės sklypo, esančio Rokiškio rajono savivaldybėje, Kazliškio seniūnijoje, Kazliškio kaime, suformavimo detalusis planas
27172	PAREIGOS: V. PAVARDĖ, R. GAURELIS Proj. koordin. K. Sankauskas Braižė E. Večkytė	PAGRINDINIS BRĖŽINYS. SUVESTINIS INŽINERINIŲ TINKLŲ BRĖŽINYS
ETAPAS: DTP	Rokiškio rajono savivaldybės administracija	SN-12-039
		Mastelis: 1:500
		Lapas: 1
		Lapų: 1



# AIŠKINAMASIS RAŠTAS

## I. BENDRIEJI DUOMENYS



**1.1 DETALIOJO PLANO ORGANIZATORIAI:** Rokiškio rajono savivaldybės administracijos direktorius, Respublikos g. 94, LT-76295, Rokiškis, tel.: (8 458) 71 442, faks.: (8 458) 71 420, el. paštas: [a.jocys@post.rokiskis.lt](mailto:a.jocys@post.rokiskis.lt).

**1.2 DETALIOJO PLANO RENGĖJAS:** UAB „Šiltas namas“. Informacija teikiama tel. +370 676 86806, +370 679 92646, el. paštas: [egleveck@gmail.com](mailto:egleveck@gmail.com), [vilma@projektavimosprendimai.lt](mailto:vilma@projektavimosprendimai.lt).

**1.3 PLANUOJAMA TERITORIJA:** esamų kapinių žemės sklypas, esantis Kazliščio kaime (esančios kapinės), Kamajų seniūnijoje (žr. 1 pav.) suformavimas. Planuojamas sklypo plotas – 1,3 ha.



1 paveikslas. Planuojamos teritorijos padėtis vietovėje

Atestato Nr. 1512	 <b>UAB „Šiltas namas“</b> Ateities g. 31, 06325 Vilnius, tel/faks. (8 5) 269 69 10	Objekto pavadinimas: Esamų kapinių žemės sklypo, esančio Rokiškio rajono savivaldybėje, Kazliščio seniūnijoje, Kazliščio kaime, suformavimo detalūs planas					
	PAREIGOS	V.PAVARDĖ	PARAŠAS	DATA	Pavadinimas: Aiškinamasis raštas	Laida	
27172	PV	R. Gaurelis		2013 07			
	Proj. koordin.	K. Sankauskas		2013 07			
	Parengė	E. Večkytė		2013 07			
Etapas DTP	Organizatorius: Rokiškio rajono savivaldybės administracija				SN-12-039	Lapas 1	Lapų 11

**1.4 DETALIOJO PLANO LYGMUO:** vietovės lygmens detalusis planas.

**1.5 DETALIOJO PLANO TIKSLAI IR UŽDAVINIAI BEI NUMATOMA VEIKLA:**

suformuoti žemės sklypą, nustatant žemės naudojimo pagrindinę paskirtį – kita paskirtis, naudojimo būdą – bendro naudojimo teritorijos, pobūdį – kapinių (B2).

**1.6 DETALIOJO PLANAVIMO PAGRINDAI IR SĄLYGOS**

Detalųjį planą numatoma svarstyti bendrąja tvarka. Teritorijos detalusis planas rengiamas vadovaujantis Rokiškio rajono savivaldybės administracijos direktoriaus 2011-12-29 įsakymu Nr. AV-1053 „Dėl leidimo rengti detaliuosius planus“, jo 2012-01-25 Nr. 85 pakeitimas ir 2010-06-13 registruotu Planavimo sąlygų sąvadu (D-55), apimančiu šias sąlygas:

**1.6.1.** Rokiškio rajono savivaldybės administracijos Architektūros ir paveldosaugos skyriaus 2012-06-13 planavimo sąlygos Nr. D-55;

**1.6.2.** Panevėžio RAAD 2012-02-03 planavimo sąlygos Nr. N5-232;

**1.6.3.** Panevėžio visuomenės sveikatos centro Rokiškio skyriaus 2012-02-06 planavimo sąlygos Nr. S-(7.48R)-418;

**1.6.4.** Kazliškio seniūnijos 2012-02-15 planavimo sąlygos Nr. 10.4-2.

Planavimo organizatoriaus, planavimo rengėjo UAB „Projektavimo sprendimai“ patvirtinta planavimo užduotimi, suderinta su Rokiškio rajono savivaldybės administracijos Architektūros ir paveldosaugos skyriaus vyr. specialistu L. Jasinevičiumi.

**1.1 TERITORIJŲ PLANAVIMO DOKUMENTŲ GALIOJIMAS**

**1.7.1.** bendrųjų planų: Rokiškio rajono savivaldybės teritorijos bendrasis planas (patvirtintas 2008 m. birželio 27 d. Rokiškio rajono savivaldybės tarybos sprendimu Nr. TS-6.109).

Planuojamos teritorijos brėžiniai parengti 2013 m. patvirtintos skaitmeninės topografinės nuotraukos M 1:500 (LKS-94 koordinacijų sistemoje) pagrindu.

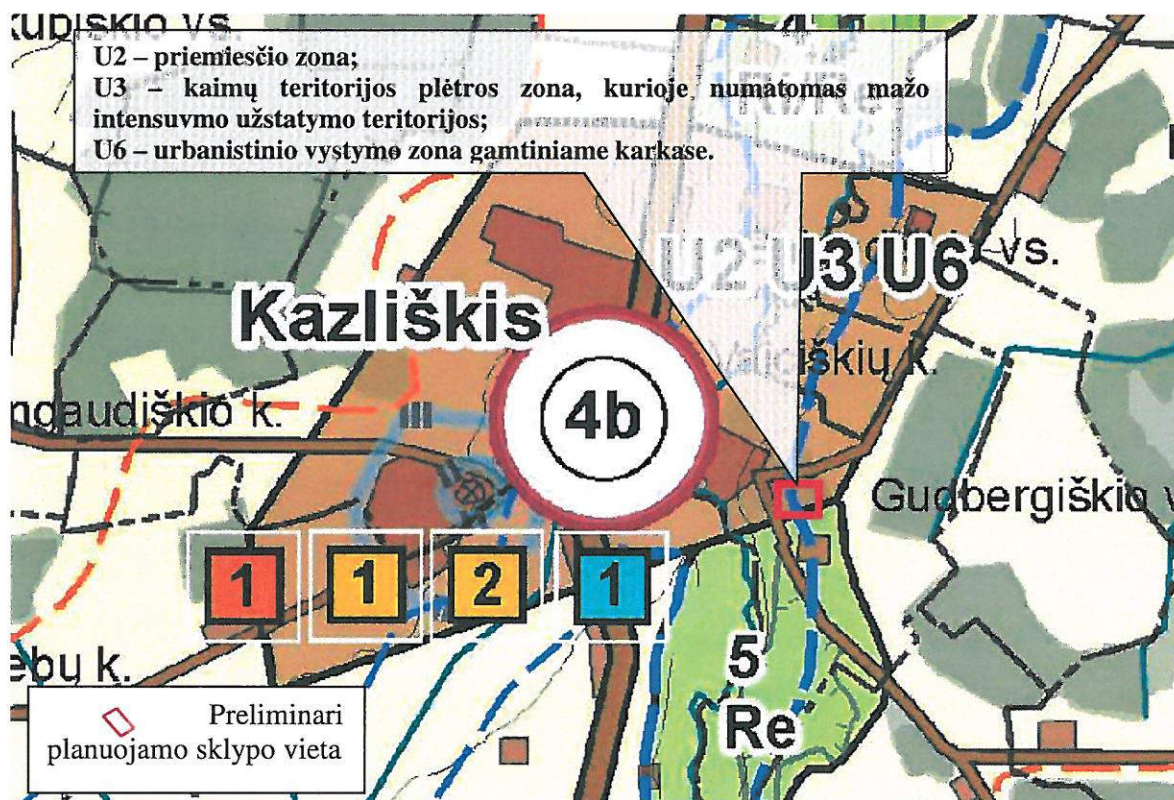
SN-12-039	Lapas	Lapų
	2	11



## II. SITUACIJOS ANALIZĖ

### 2.1. PLANUOJAMOS TERITORIJOS ESAMA SITUACIJA IR FAKTAI

**Urbanistinė situacija.** Esama teritorija yra Kazliškio seniūnijoje, Kazliškių kaime (pietrytinė dalis, šalia kaimo ribos), greta Šilelio gatvės ir vietinės reikšmės kelio (pavadinimas nesuteiktas) sankryžos. Maždaug už 140 m į pietvakarių pusę nuo esamų kapinių ribos teka Nemunėliu upelis. Esamų kapinių teritorijoje yra privažiavimai, aplink auga miškelis. Kazliškio kaimas priklauso U2, U3 ir U6 urbanistinių funkcijų zonoms, o esamų kapinių vieta – gamtinio karkaso regioninės svarbos migracinių koridorių teritorijoms. Specialiųjų planavimo sąlygų esamų elektros tinklų, kabelių atžvilgiu nepateikta. Gyvenvietė priklauso 4b lygmens gyvenvietei – seniūnijos centras suformuotas kaimo pagrindu.



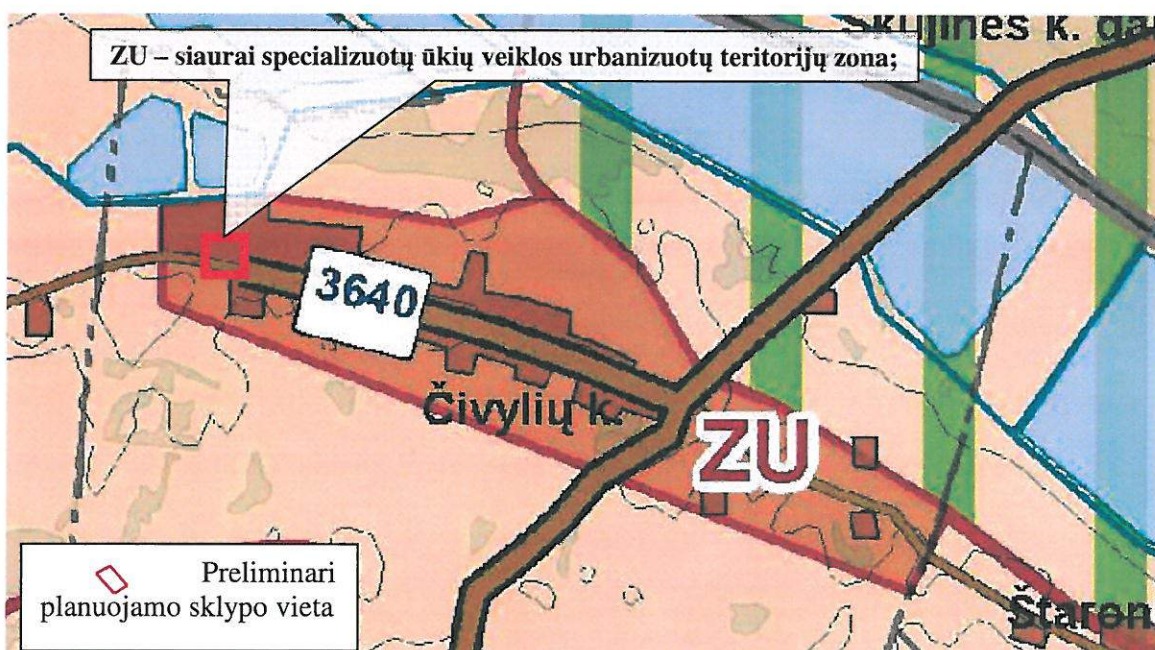
2 paveikslas. Ištrauka iš Rokiškio rajono savivaldybės bendrojo plano ties planuojama teritorija

SN-12-039	Lapas	Lapų
	3	11



Pagal bendrąjį planą planuojama teritorija patenka į:

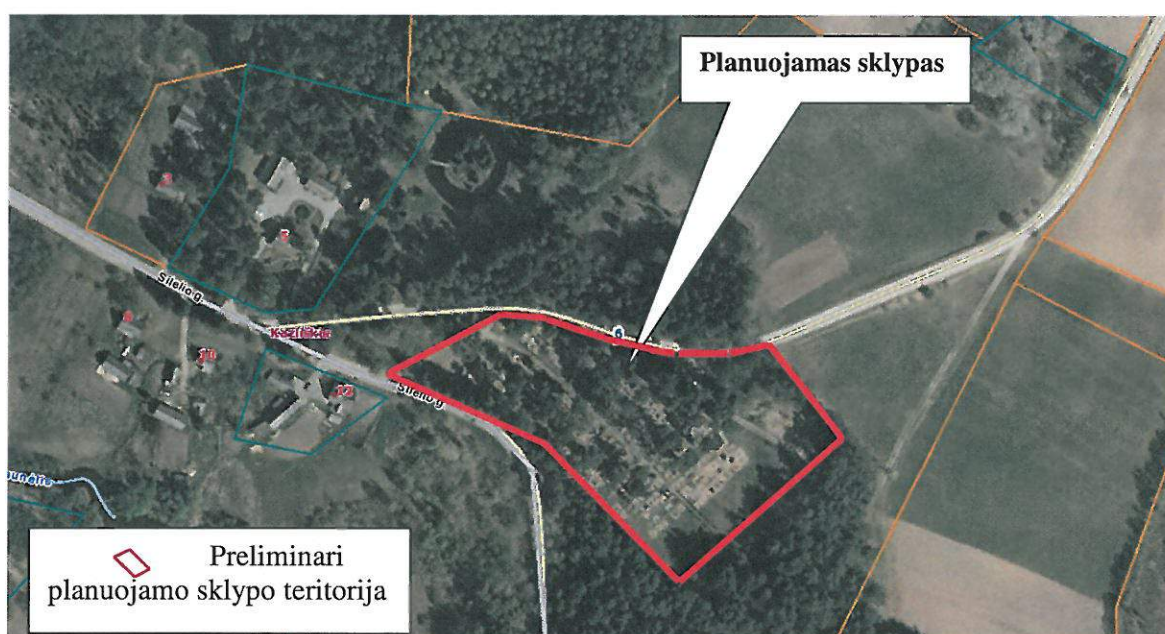
- **miestelių ir kaimų plėtros zoną, pažymėtą indeksu U2** („urbanistinės planinės struktūros išsaugojimas ir plėtra aktyvesnio poveikio zonose, kuriose plėtojamas kompaktinis vidutinio intensyvumo užstatymas“);
- **žemės naudojimo funkcinę zoną, pažymėtą indeksu U3** („kaimų plėtros zonose siekiama tolygaus, mažo intensyvumo užstatymo ir gyvenamosios funkcijos teritorijose palaikymas. Skatinamas sodybinis užstatymas, specializuotų ūkių plėtra ir žemės ūkio veikla, gerinama socialinė ir inžinerinė infrastruktūra. Galimas tikslinės žemės naudojimo paskirties keitimas, įstatymų ir kitų teisės aktų nustatyta tvarka“);
- **žemės naudojimo funkcinę zoną, pažymėtą indeksu U6** („prioritetas teikiamas esamų urbanizuotų vietovių išlaikymui ir naujų vietovių plėtrai vadovaujantis Gamtinio karkaso nuostatais ir kitais LR galiojančiais teisės aktais“);
- **siaurai specializuotų ūkių veiklos urbanizuotų teritorijų zoną ZU** („naudotina žemės ūkio arba miškų veiklai, tačiau leidžiama gyvenamoji, ūkinė, komercinė ir rekreacinė statyba, pakeitus pagrindinę tikslinę žemės naudojimo paskirtį į kitą paskirtį, įstatymų ir kitų teisės aktų nustatyta tvarka“).



3 paveiklas. Ištrauka iš Rokiškio rajono savivaldybės bendrojo plano

SN-12-039	Lapas	Lapų
	4	11

**Planuojamos teritorijos gretimybės.** Pagal planuojamos teritorijos išsidėstymą ir plėtrą bei vadovaujantis Nekilnojamojo turto registro centrinio banko apibrėžtomis artimiausių suformuotų sklypų ribomis, nustatytos šios planuojamo sklypo gretimybės (žr. 4 pav.) – laisvos valstybinės žemės fondas. Aukščiau nurodytiems asmenims, pagal „Gyventojų registro tarnybos prie Lietuvos Respublikos vidaus reikalų ministerijos“ gyventojų išrašuose pateiktus kontaktinius duomenis buvo išsiųsti registruoti pranešimai apie šiame detaliojo plano projekte planuojamą (formuojamą) sklypą.



**4 paveikslas.** Planuojamo ir gretimų sklypų ribos

SN-12-039	Lapas	Lapų
	5	11

### III. PLANUOJAMOS TERITORIJOS SPRENDINIAI

**Teritorijos užstatymo programa.** Sklypas suformuotas esamų kapinių vietoje. Naujos užlaidojimo vietos detaliuoju planu neplanuojamos, todėl planuojamoje teritorijoje numatomi veiklai (esamų kapinių eksploatavimas) vadovaujantis LR Vyriausybės 1992-05-12 nutarimu Nr. 343 patvirtintų „Specialiųjų žemės ir miško naudojimo sąlygų“ XIV punkto nuostatomis, sanitarinės apsaugos zonos nėra nustatomos. Planuojamo žemės sklypo naudojimo paskirtis – kita, naudojimo būdas – bendro naudojimo teritorija, pobūdis – kapinių.

**Eismo saugumas.** Įvažiavimai į sklypus numatomi iš šalia esančios Šilelio gatvės. Įvažiavimo įrengimas eismo saugumui įtakos neturės.

**Parkavimas.** Automobilių vietų skaičius nustatomas pagal STR 2.06.01:1999 „Miestų, miestelių ir kaimų susisiekimo sistemos“ 10 lentelę: kapinėse nustatytas 1 vnt./2500 m<sup>2</sup>, bet ne mažiau kaip 20 vnt. stovėjimo vietų prie kapinių.

**Aplinkos apsauga.** Nei planuojama teritorija, nei jo gretimybės nėra sanitarinę apsaugos zoną formuojantys objektai, todėl detaliojo plano sprendiniai neigiamo poveikio gyvenamajai aplinkai bei gretimybėms triukšmo, atmosferinės taršos, natūralaus apšvietimo aspektais neturės.

Lietaus vanduo nuo dangų paviršių nuvedamas aplinkinę veją sklypo ribose, trečiųjų asmenų interesai nepažeidžiami.

Sprendiniai nesukels neigiamo poveikio paviršinių ir požeminių vandenų kokybei.

Atliekos yra kaupiamos sandariuose konteineriuose ir perdirbamos pagal sutartis su organizacijomis, kurios turi teisę atlikti šių atliekų perdirbimą arba reguliariai išvežamos.

**Inžinerinė infrastruktūra.** Inžinerinės infrastruktūros kapinių teritorijoje nėra.

**Kultūros vertybių apsaugos zonos reikalavimai ir taikymas.** Planuojama teritorija nepatenka į nekilnojamųjų kultūros vertybių teritoriją ir apsaugos zonas, todėl reikalavimų ir apribojimų nėra.

**Kelio apsaugos zona.** Nuo šalia einančių vietinės reikšmės kelių galioja, 10 m į abi puses nuo kelio briaunos, apsaugos zona.

Kelių apsaugos zonose leidžiama:

SN-12-039	Lapas	Lapų
	6	11



- statyti statinius ar įrenginius laikantis Lietuvos Respublikos statybos įstatymo, atsižvelgiant į kelių plėtros perspektyvą ir saugaus eismo reikalavimus pagal normatyvinių statybos techninių dokumentų nustatytą tvarką ir suderintus projektus;
- rudens, žiemos ir pavasario laikotarpiu statyti laikinus sniegą sulaikančius statinius.
- Kelių apsaugos zonose draudžiama:
  - statyti gyvenamuosius namus ir visuomeninius pastatus, kurie nesusiję su transporto ir keleivių aptarnavimu;
  - įrengti išorinę reklamą, jeigu ji gali užstoti technines eismo reguliavimo priemones, kelio ženklus, bloginti matomumą, akinti eismo dalyvius, tuo keldama pavojų eismo dalyviams;
  - naudoti reklamą, imituojančią kelio ženklus;
  - statyti paminklinius akcentus-simbolius, įrengti karjerus, vandens telkinius, sandėliuoti medžiagas be kelio ir žemės valdytojo ar jų savininko leidimo;
  - vykdyti kitus darbus (iš jų antžeminių ar požeminių inžinerinių tinklų tiesimo ar rekonstrukcijos) be kelio ir žemės valdytojo ar jų savininko leidimo.

**Apribojimai sklype:**

- kelių apsaugos zonos (II);
- Vandens telkinių apsaugos juostos ir zonos (XXIX).

**Gaisrinė sauga.** Planuojamo sklypo užstatymo gaisrinės saugos reikalavimai reglamentuojami STR 2.01.01(2):1999 „Esminiai statinio reikalavimai. Gaisrinė sauga“, STR 2.02.02:2004 „Visuomeninės paskirties statiniai“ reikalavimais ir jų vėlesniais pakeitimais.

Gaisriniams automobiliams skirtų pravažiavimų aukštis turi būti ne mažesnis kaip 4,25 m, o plotis ne mažesnis kaip 3,5 m (visais atvejais – iki išsikišusių konstrukcijų). Gaisro plitimas į gretimus pastatus ribojamas užtikrinant saugius atstumus tarp pastatų lauko sienų.

SN-12-039	Lapas	Lapų
	7	11





Schema Nr. 1

1000 metrų atstumu nuo planuojamos teritorijos yra natūralus vandens telkinys, kuris gali būti naudojamas priešgaisriniais tikslais. Artimiausias natūralus vandens telkinys su apsisukimo aikšte yra už 1000 m nuo planuojamos teritorijos (žr. schema nr. 1). Lauko gaisrinio vandentiekio tinklų ir statinių poreikis, reikalingas vandens kiekis ir kiti techniniai sprendiniai nustatomi rengiant statinių techninius projektus.

Detaliojo plano sprendiniai neigiamo poveikio priešgaisrinio aspektu neturės.

#### IV. PLANUOJAMOS TERITORIJOS SPRENDINIŲ VERTINIMAS

Nagrinėjamoje teritorijoje nėra projektuojami nauji statiniai ir inžineriniai tinklai, planuojama nauja veikla, todėl detaliojo plano sprendiniai, t.y. naujų sklypų suformavimas, teritorijos vystymo darnai ir (arba) planuojamai veiklos sričiai, ekonominei, socialinei, gamtinei aplinkai ir kraštovaizdžiui neigiamo poveikio neturi, ekologinė pusiausvyra nepažeidžiama.

SN-12-039	Lapas	Lapų
	8	11



Kadangi planuojamas sklypas nepasižymi biologine įvairove, jame nėra saugomų gamtos vertybių, kultūros paveldo objektų, todėl detaliojo plano sprendinių poveikis šiais aspektais nenagrinėjamas.

1.	<i>Teritorijų planavimo dokumento organizatorius</i> Rokiškio rajono savivaldybės administracijos direktorius Aloyzas Jočys, Respublikos g. 94, Rokiškis, tel. (8 458) 71 442, faks. (8 458) 71 420.
2.	<i>Teritorijų planavimo dokumento rengėjas</i> UAB „Šiltas namas“, Trimitų g. 6-38, LT-09318 Vilnius. Informacija teikiama tel. 8 679 92646, 8 612 98488, el. paštas info@detalus.lt
3.	<i>Teritorijų planavimo dokumento pavadinimas</i> Esamų kapinių žemės sklypo, esančio Rokiškio rajono savivaldybėje, Kazliškio seniūnijoje, Kazliškio kaime, suformavimo detalusis planas.
4.	<i>Ryšys su planuojamai teritorijai galiojančiais teritorijų planavimo dokumentais</i> Detaliojo plano sprendiniai atitinka Rokiškio rajono savivaldybės teritorijos bendrąjį planą.
5.	<i>Ryšys su patvirtintais ilgalaikiais ar vidutinės trukmės strateginio planavimo dokumentais</i> -
6.	<i>Status quo situacija</i> Esama teritorija yra Kazliškio seniūnijoje, Kazliškių kaime (pietrytinė dalis, šalia kaimo ribos), greta Šilelio gatvės ir vietinės reikšmės kelio (pavadinimas nesuteiktas) sankryžos. Maždaug už 140 m į pietvakarių pusę nuo esamų kapinių ribos teka Nemunėliu upelis. Esamų kapinių teritorijoje yra privažiavimai, aplink auga miškelis. Kazliškio kaimas priklauso U2, U3 ir U6 urbanistinių funkcijų zonoms, o esamų kapinių vieta – gamtinio karkaso regioninės svarbos migracinių koridorių teritorijoms. Specialiųjų planavimo sąlygu esamų elektros tinklų, kabelių atžvilgiu nepateikta. Gyvenvietė priklauso 4b lygmens gyvenvietei – seniūnijos centras suformuotas kaimo pagrindu. Kapinių teritorijoje nėra automobilių stovėjimo aikštelės, esamo užstatymo nėra, užlaidojimo teritorija visu perimetru aptverta tvora.

SN-12-039	Lapas	Lapų
	9	11



7.	<i>Tikslas, kurio siekiama įgyvendinant teritorijų planavimo sprendinius:</i> Suformuoti esamų kapinių 1,46 ha žemės sklypą, nustatyti teritorijos žemės paskirtį – kita naudojimo pobūdį – bendro naudojimo (miestų, miestelių ir kaimų ar savivaldybių bendro naudojimo) teritorijos, naudojimo pobūdį – kapinių, vadovaujantis Rokiškio rajono savivaldybės teritorijos bendrojo plano sprendiniais.	
8.	<i>Galimo sprendinių poveikio vertinimas (pateikiamas apibendrintas poveikio aprašymas ir įvertinimas)</i> Nustatomi planuojamų sklypų ribos ir plotai, siekiant racionaliau išnaudoti esančius plotus. Planuojamos teritorijos neigiamų socialinių – ekonominių pasekmių bei žalingo poveikio aplinkai poveikis – neutralus.	
	<i>Vertinimo aspektai</i>	<i>Teigiamas (trumpalaikis, ilgalaikis) poveikis</i> / <i>Neigiamas (trumpalaikis, ilgalaikis) poveikis</i>
9.	<i>Sprendinio poveikis:</i>	
	<i>teritorijos vystymo darnai ir (ar) planuojamai veiklos sričiai</i>	Išnaudojamos neurbanizuotos teritorijos visuomenei svarbiam objektui įrengti. Teigiamas ilgalaikis poveikis. Nėra
	<i>ekonominei aplinkai</i>	Nustatytos aiškios teritorijos ir jų naudojimo būdas, pobūdis leis tikslingai skirti lėšas kapų priežiūrai ir apsaugai. Nėra
	<i>socialinei aplinkai</i>	Pagerės gyvenimo sąlygos bendruomenėms, kurios gyvena šalia. Nėra

SN-12-039	Lapas	Lapų
	10	11

<i>gamtinei aplinkai ir kraštovaizdžiui</i>	Ilgalaikis teigiamas poveikis, nes bus sutvarkyta planuojama teritorija. Tai paskatins ir besiribojančių aplinkinių teritorijų tvarkymą.	Trumpalaikis neigiamas poveikis statybos metu
10. Siūlomos alternatyvos poveikis: Nerengti dataliojo plano		
<i>teritorijos vystymo darnai ir (ar) planuojamai veiklos sričiai</i>	Nėra	Jokių pokyčių nebus. Teritorija ir toliau būtų netvarkoma bei neprižiūrima. (Ilgalaikis)
<i>ekonominei aplinkai</i>	Nėra	Jokių pokyčių nebus. Nenustatant tinkamo žemės naudojimo būdo galimybė netinkamai skirstomos lėšos kapų priežiūrai ir apsaugai. (Ilgalaikis)
<i>socialinei aplinkai</i>	Nėra	Jokių pokyčių nebus. Netvarkomos teritorijos skatina neigiamus socialinius reiškinius. (Ilgalaikis)
<i>gamtinei aplinkai ir kraštovaizdžiui</i>	Nėra	Jokių pokyčių nebus. Nenustatant tikslaus žemės naudojimo būdo aplinka gali net nukentėti, nes ji nebus tvarkoma bei prižiūrima. (Ilgalaikis)

SN-12-039	Lapas	Lapų
	11	11





## ROKIŠKIO RAJONO SAVIVALDYBĖS ADMINISTRACIJOS DIREKTORIUS

### Į S A K Y M A S DĖL LEIDIMO RENGTI DETALIUSIUS PLANUS

2011 m. gruodžio 29 d. Nr. AV-1053  
Rokiškis

Vadovaudamasis Lietuvos Respublikos vietos savivaldos įstatymo Nr. X-1722 6 straipsnio 19 punktu ir 29 straipsnio 8 dalies 2 punktu, Lietuvos Respublikos teritorijų planavimo įstatymu Nr. I-1120 bei Detaliųjų planų rengimo taisyklėmis, patvirtintomis Lietuvos Respublikos aplinkos ministro 2004 m. gegužės 3 d. įsakymu Nr. DI-239:

1. Į s a k a u rengti detaliuosius planus kitos paskirties (naudojimo būdas – bendro naudojimo teritorijos, naudojimo pobūdis – kapinių) žemės sklypams suformuoti Rokiškio rajono savivaldybėje;

1.1. suformuoti sklypus esamoms kapinėms:

- 1.1.1. Obelių miesto kapinės, esančios Rokiškio rajono savivaldybėje;
- 1.1.2. Kazliškio kaimo kapinės, esančios Rokiškio rajono savivaldybėje;
- 1.1.3. Nevierių kaimo kapinės, esančios Rokiškio rajono savivaldybėje;
- 1.1.4. Čivylių kaimo kapinės, esančios Rokiškio rajono savivaldybėje;
- 1.1.5. Čedasų miestelio kapinės, esančios Rokiškio rajono savivaldybėje;
- 1.1.6. Žiobiškio kaimo kapinės, esančios Rokiškio rajono savivaldybėje;
- 1.1.7. Miliūnų kaimo kapinės, esančios Rokiškio rajono savivaldybėje;
- 1.1.8. Moškėnų kaimo kapinės, esančios Rokiškio rajono savivaldybėje;
- 1.1.9. Martiniškėnų kaimo kapinės, esančios Rokiškio rajono savivaldybėje;
- 1.1.10. Sriubiškių kaimo kapinės, esančios Rokiškio rajono savivaldybėje;

1.2. suformuoti sklypus esamoms kapinėms ir jų plėtrai:

- 1.2.1. Salų miestelio kapinės, esančios Rokiškio rajono savivaldybėje;
- 1.2.2. Duokiškio miestelio kapinės, esančios Rokiškio rajono savivaldybėje;
- 1.2.3. Jūžintų miestelio kapinės, esančios Rokiškio rajono savivaldybėje.

2. N u s t a t a u, kad planavimo organizatorius yra savivaldybės administracijos direktorius Aloyzas Jočys.

3. P a v e d u detaliojo plano organizavimo ir viešojo svarstymo procedūrose atstovauti Architektūros ir paveldosaugos skyriaus vedėjai Danguolei Dagienei.

Administracijos direktorius

Aloyzas Jočys

Jovita Kalibataitė