



## ROKIŠKIO RAJONO SAVIVALDYBĖS TARYBA

### SPRENDIMAS DĖL DETALIOJO PLANO LUKŠTŲ G. 10, LUKŠTŲ K., PATVIRTINIMO

2013 m. sausio 25 d. Nr. TS-2.24  
Rokiškis

Vadovaudamasi Lietuvos Respublikos vietos savivaldos įstatymo 6 straipsnio 19 punktu, Lietuvos Respublikos teritorijų planavimo 1995 m. gruodžio 12 d. įstatymu Nr. I-1120 bei atsižvelgdama į Valstybinės teritorijų planavimo ir statybos inspekcijos prie Aplinkos ministerijos Panevėžio teritorijų planavimo ir statybos valstybinės priežiūros skyriaus teritorijų planavimo dokumento patikrinimo 2013 m. sausio 15 d. aktą Nr. TP1-132,

Rokiškio rajono savivaldybės taryba n u s p r e n d ž i a:

1. Patvirtinti parengtą, viešai apsvarstytą, Nuolatinėje statybos komisijoje ir Panevėžio teritorijų planavimo ir statybos valstybinės priežiūros skyriuje patikrintą 1,37 ha žemės sklypo, esančio Lukštų g. 10., Lukštų k., Juodupės sen., Rokiškio r. sav., suformavimo detalų planą nustatant žemės naudojimo pagrindinę paskirtį - kitos paskirties, nustatant naudojimo būdą - visuomeninės paskirties teritorijos, bei naudojimo pobūdį - mokslo ir mokymo, kultūros ir sporto, sveikatos apsaugos pastatų bei statinių statybos. Planavimo organizatorius - Rokiškio rajono savivaldybės administracijos direktorius, detaliojo plano rengėjas - UAB „Šiltas namas“ (atestato Nr. 1512).

2. Skelbti apie šį sprendimą vietos spaudoje, o visą tekstą - savivaldybės interneto svetainėje [www.rokiskis.lt](http://www.rokiskis.lt).

Savivaldybės m...



Vytautas Vilys

Jovita Kalibaitė

Objekto Lukštų g. 10 topografijos derinimai:

UAB „Rokiškio vandenys“  
SUDERINTA  
20 12 m. 10 mėn. 15 d.  
UAB „Rokiškio vandenys“  
direktoriaus pavaduotojas  
vyr. inžinierius  
Leonas Butnau  
Topografinė nuotrauka  
parengė  
10 mėn. 13 d.

SUDERINTA  
AB LESTO  
Rokiškio tinklo eksploatavimo grupė  
20 12 m. 10 mėn. 15 d.  
Rokiškio tinklo eksploatavimo  
grupos vadovas  
KUPIŠKIO SKYRIUS  
Apiešimininkas  
Vidutinio Inžinierius

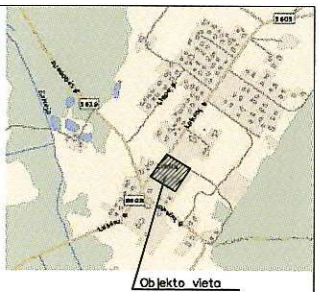


Teritorijos naudojimo reglamentai

1	2	1. Teritorijos naudojimo būdas ar paskirtis: V - visuomeninės paskirties teritorijos; V3 - mokslo ir mokymo, kultūros ir sporto, sveikatos apsaugos pastatų ir statinių statybos
3	4	2. Statinių aukštingumas. 3. Užstatymo tankis procentais. 4. Užstatymo intensyvumas.

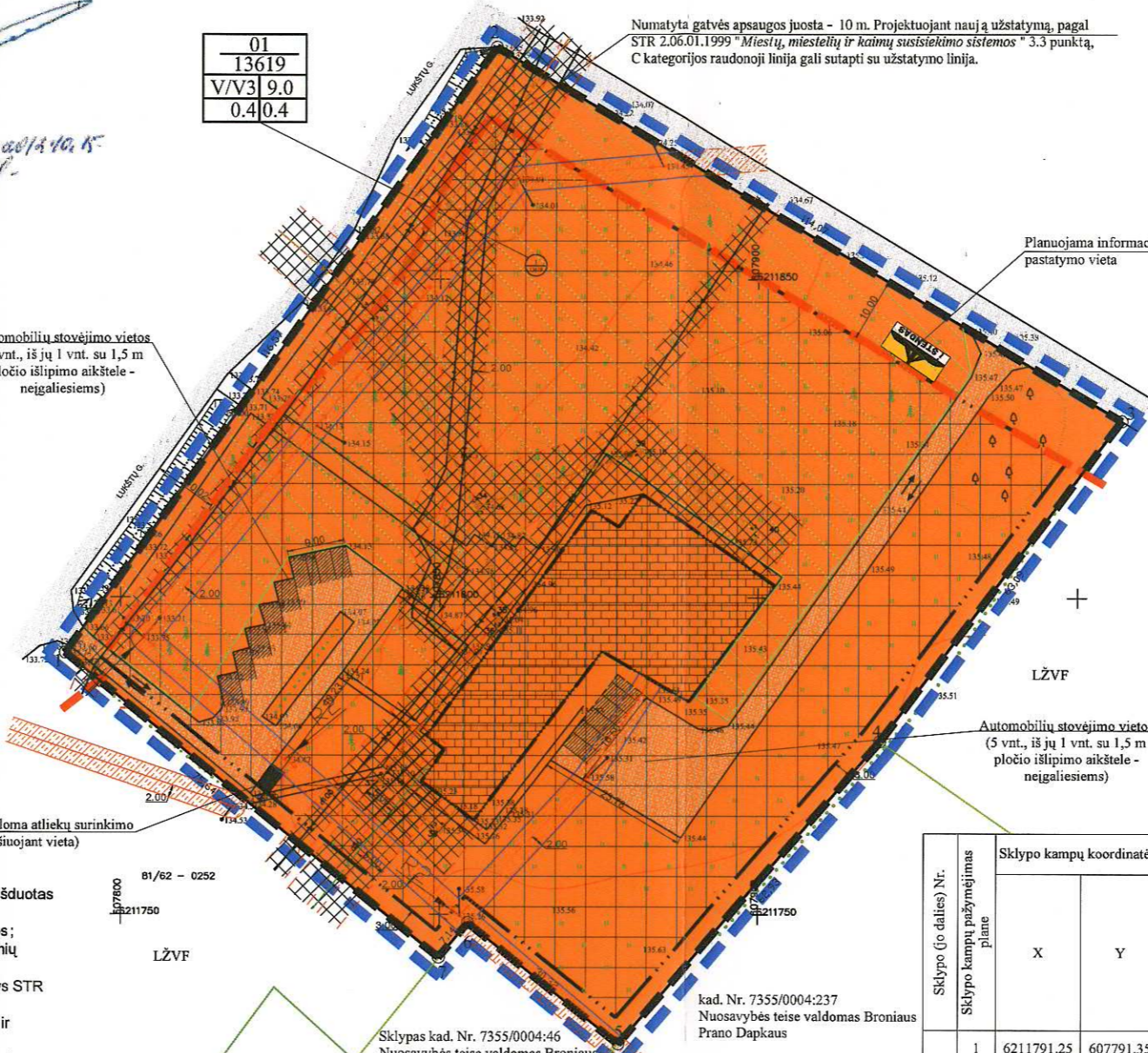
Sklypo Nr. 1 atstumai tarp kampų

Kampų Nr.	Atstumas (m)
1 - 2	116,57
2 - 3	114,07
3 - 4	63,09
4 - 5	62,93
5 - 6	30,32
6 - 7	7,14
7 - 1	75,64



01  
13619  
V/V3 9.0  
0.4/0.4

Numatyta gatvės apsaugos juosta - 10 m. Projektuojant naują užstatymą, pagal STR 2.06.01.1999 "Miestų, miestelių ir kaimų susisiekimo sistemos" 3.3 punktą, C kategorijos raudonoji linija gali sutapti su užstatymo linija.



**TERITORIJOS NAUDOJIMO TIPAS**

**ZEMĖS PASKIRTIS - KITA**  
naudojimo būdas: visuomeninės paskirties teritorijos (V); naudojimo pobūdis: mokslo ir mokymo, kultūros ir sporto, sveikatos apsaugos pastatų bei statinių statybos (V3)

**PASTATAI, STATINIAI**

Galimos statybos zona  
Esamas užstatymas

**RIBOS**

Planuojamo sklypo ribos  
Detaliojo plano galiojimo ribos  
Gretimų sklypų ribos  
Užstatymo ribos  
Gatvių važiuojamosios dalies, takų ribos  
Inžinerinių tinklų apsaugos zonos riba  
Gatvės raudonoji linija, kelio sanitarinės apsaugos zonos riba

**ZONOS**

Inžinerinių tinklų koridorių apsaugos zona  
Važiuojamoji dalis (kieta danga, asfaltas, žvyras)  
Orinė el. kabelio linija (aps. zonos plotis - 4 m) / el. linijos servitutu zona  
Gamtiniam karkasui išsaugoti priskiriama teritorija (50 %)

**INŽINERINIAI TINKLAI**

Esama 0,4 kV elektros kabelinė linija  
Esama vandentiekio linija  
Esama telekomunikacinių ryšių linija  
Esama buitinių nuotekų linija

**KITI ŽYMĖJIMAI**

Išvažiavimai / Išvažiavimai iš / į teritoriją  
Informacinio stendo vieta

SUDERINTA  
Nacionalinės žemės tarnybos  
prie Žemės ūkio ministerijos  
Rokiškio skyrius  
Vadovė Aušra Šulka  
2012 11 20

**Servitutų ekspliciacija:**

1. Žemės sklypo dalimi, pažymėta indeksu "S 1" (plotas 984 m<sup>2</sup>) - teisė aptarnauti požemines ir antžemines komunikacijas (207 tarnaujantis daiktas);
- Pastabos:**
1. Detalusis planas parengtas pagal institucijų, aprašytas aiškinamajame rašte (II-as skyrius) išduotas sąlygas.
2. Suformuoto sklypo pagrindinė žemės naudojimo paskirtis: visuomeninės paskirties teritorijos; naudojimo pobūdis: mokslo ir mokymo, kultūros ir sporto, sveikatos apsaugos pastatų bei statinių statybos.
3. Priešgaisriniai reikalavimai: Statinių struktūra ir privažiavimai gaisrinei technikai - atitinkantys STR 2.02.01:2004 punktų 52-59 reikalavimus.
4. Brežinyje ir aiškinamajame rašte esanti informacija apie gretimų sklypų savininkų valdytojus ir naudotojus pateikta remiantis VI "Registrų centras" duomenimis.
5. Detaliojo plano sprendiniai nepažeidžia trečiųjų asmenų interesų bei atitinka visas priešgaisrines, aplinkosaugos, higienos, statybos normų taisykles ir reikalavimus.
6. Naudojama koordinacinė sistema - LKS-94.
7. Planavimo sprendiniai bus tikslinami rengiant teritorijos techninį projektą.
8. Vandentiekio, buitinių nuotekų sanitarinė apsaugos juostos plotis - 10 m (po 5 m į abi puses nuo ašies).
9. Požeminių elektros kabelių apsaugos juostos plotis - 2 m (po 1 m į abi puses nuo ašies), 0,4 kV elektros stulpų apsauginė zona - 2 m aplink.
10. Telekomunikacijų ryšių kabelių apsauginės juostos plotis - 4 m (po 2 m į abi puses nuo ašies).
11. Planuojamo sklypo teritorija pagal Rokiškio rajono savivaldybės bendrąjį planą patenka į urbanistinio vystymo zoną U6 (žr. aiškinamąjį raštą), todėl 50% sklypo ploto skiriama gamtiniam karkasui išsaugoti.
12. Planuojama teritorija patenka į kaimų teritorijos plėtros zoną, kurioje numatomos mažo intensyvumo užstatymo teritorijos (žr. aiškinamąjį raštą).
13. Planuojamam sklypui elektros energija tiekiamą iš TR J-731 atr. 400/11.
14. Užstatymas galimas tik iškėlus (ar perkėlus) statomame plote inžinerinius tinklus.
15. Nustatyti servituti aptarnauti antžeminiams ir požeminiams elektros tinklų įrenginiams. Servituto ribos sutampa su elektros linijų apsaugos zonų ribomis (S 1).

Sitūlama atliekų surinkimo (rūšiuojant vieta)

Sklypo (jo dalies) Nr.	Sklypo kampų pažymėjimas plane	Sklypo kampų koordinatės		Sklypo (jo dalies) plotas m <sup>2</sup>	Konkrečius teritorijos naudojimo tipas	Privalomieji reikalavimai					Kiti					
		X	Y			Statinio aukštis	Užstatymo tankumas	Užstatymo intensyvumas	Užstatymo tipas	Servituti	Statinių aukštis (nuo - iki)	Statinių paskirtis	Papildomi reikalavimai			
01	1	6211791.25	607791.35	13619	Visuomeninės paskirties teritorijos (p7, V)	Galimi žemės sklypo naudojimo būdai (pobūdžiai) Mokslo ir mokymo, kultūros ir sporto, sveikatos apsaugos pastatų bei statinių statybos V/V3	9.0	144.0	-	0.40	0.40	Aiskrai stovinčios pastatai (AS)	Teisė aptarnauti požemines ir antžemines komunikacijas (tarnaujamis daiktas)	1 - 3 a.	Gydy mo paskirties pastatai	I. Ryšių linijų apsaugos zonos - ; II. Kelių apsaugos zonos - ; VI. Elektros linijų apsaugos zonos - ;
	2	6211886.27	607858.87													
	3	6211827.89	607956.87													
	4	6211777.34	607919.12													
	5	6211729.67	607878.04													
	6	6211748.73	607854.46													
	7	6211743.29	607849.84													



UAB "MILIUVA"  
Verkių g.37, LT-09108, Vilnius  
Mob. +370 657 37577, miliuva@gmail.com

Pareigos	Parešas	Vardas, pavardė	Data
		A. Dragūnas	2012 11 20
Geodezininkas		V. Bitinskas	2012 09
Geodezininio pad.		S. Minikevičius	2012 10 30

Užsakovas: UAB "Projektavimo sprendimai"  
Objektas: Topografinė nuotrauka M 1:500  
Lukštų g. 10, Juodupės sen., Rokiškio r.

Lapų skaičius	Lapo Nr.	Užsakymas
1	1	

Atestato Nr. 1512

UAB „Šiltas namas“  
Ateities g. 31, 06325 Vilnius, tel./faks. (8 5) 269 69 10

PAREIGOS	V. PAVARDĖ	PARAŠAS	DATA
PV	T. Kazlauskas		
Proj. koordin.	K. Sankauskas		
Braižė	V. Bielinskas		

ETAPAS: DP  
Rokiškio rajono savivaldybės administracija

Žemės sklypo, esančio Rokiškio rajono savivaldybėje, Juodupės seniūnijoje, Lukštų kaime, Lukštų g. 10 suformavimo detalusis planas

PAGRINDINIS BRĖŽINYS

Mastelis	Laida
1:1000	O
Lapas	Lapų
1	1

SN-12-028/3

Detaliojo plano sprendinių derinimas

Istaigos pavadinimas	Vardas, Pavardė	Parašas	Data
Rokiškio rajono savivaldybės administracijos Architektūros ir paveldosaugos skyrius			
AB "LESTO"			
AB "TEO LT"			

# AIŠKINAMASIS RAŠTAS

## I. BENDRIEJI DUOMENYS

- 1.1 DETALIOJO PLANO ORGANIZATORIAI:** Rokiškio rajono savivaldybės administracijos direktorius, Respublikos g. 94, LT-76295, Rokiškis, tel.: (8 458) 71 442, faks.: (8 458) 71 420, el. paštas: [a.jocys@post.rokiskis.lt](mailto:a.jocys@post.rokiskis.lt).
- 1.2 DETALIOJO PLANO RENGĖJAS:** UAB „Šiltas namas“, Informacija teikiama tel. +370 676 86806, +370 679 92646, el. paštas [info@detalus.lt](mailto:info@detalus.lt).
- 1.3 PLANUOJAMA TERITORIJA:** žemes sklypas, esantis Lukštų g. 10, (esantys kultūros namai) Lukštų kaime, Juodupės seniūnijoje (žr. 1 pav.). Planuojamas sklypo plotas – 1,37 ha.



1 paveikslas. Planuojamos teritorijos padėtis vietovėje

- 1.4 DETALIOJO PLANO LYGMUO:** vietovės lygmens detalusis planas.

Atestato Nr. 1512		<b>UAB „Šiltas namas“</b> Ateities g. 31, 06325 Vilnius, tel/faks. (8 5) 269 69 10			Objekto pavadinimas: Žemės sklypo, esančio Rokiškio rajono savivaldybėje, Juodupės sen., Lukštų kaime, Lukštų g. 10 suformavimo detalusis planas		
		PAREIGOS	V. PAVARDĖ	PARAŠAS	DATA	Pavadinimas: Aiškinamasis raštas	
25749	PV	T. Kazlauskas			Laida	0	
	Proj. koordin.	K. Sankauskas					
	Braižė	V. Bielinskas					
Etapas DP	Organizatorius: Rokiškio rajono savivaldybės administracija				SN-12-028/3	Lapas	Lapų
						1	8

## **1.5 DETALIOJO PLANO TIKSLAI IR UŽDAVINIAI BEI NUMATOMA VEIKLA:**

suformuoti žemės sklypą, nustatant žemės naudojimo pagrindinę paskirtį – kita paskirtis, naudojimo būdą – visuomeninės paskirties teritorijos, pobūdį – mokslo, mokymo, kultūros ir sporto, sveikatos apsaugos pastatų bei statinių statybos (V3).

## **II. DETALIOJO PLANAVIMO PAGRINDAI IR SĄLYGOS**

Detalų planą numatoma svarstyti bendra tvarka. Teritorijos detalusis planas rengiamas vadovaujantis Rokiškio rajono savivaldybės administracijos direktoriaus 2012-01-25 įsakymu Nr. AV-87 „Dėl leidimo rengi detaliuosius planus“ ir 2010-06-04 patvirtintu Planavimo sąlygų sąvadu (D-11), apimančiu šias sąlygas:

- 2.1.1** Rokiškio rajono savivaldybės administracijos Architektūros ir paveldosaugos skyriaus 2012-02-02 planavimo sąlygos Nr. D-11;
- 2.1.2** Panevėžio RAAD 2012-03-12 planavimo sąlygos Nr. N5-503;
- 2.1.3** Panevėžio visuomenės sveikatos centro Rokiškio skyriaus 2012-03-13 planavimo sąlygos Nr. S-(7.48R)-880;
- 2.1.4** AB „LESTO“ 2012-02-23 planavimo sąlygos Nr. N5-503;
- 2.1.5** TEO LT AB Panevėžio regiono centro 2012-03-06 planavimo sąlygos Nr. 03-07-3/667;

Planavimo sąlygų sąvadas yra parengtas Rokiškio sav. administracijos Architektūros ir paveldosaugos skyriaus vyr. specialisto Leonardo Jasinevičiaus ir patvirtintas Architektūros ir paveldosaugos skyriaus vedėjos Danguolė Dagienės (2012-06-04).

## **2.2 TERITORIJŲ PLANAVIMO DOKUMENTŲ GALIOJIMAS**

- 2.2.1** bendrųjų planų: Rokiškio rajono savivaldybės teritorijos bendrasis planas ir savivaldybės dalies (Rokiškio miesto) bendrasis planas (patvirtintas 2008 m. birželio 27 d. Rokiškio rajono savivaldybės tarybos sprendimu Nr. TS-6.109).

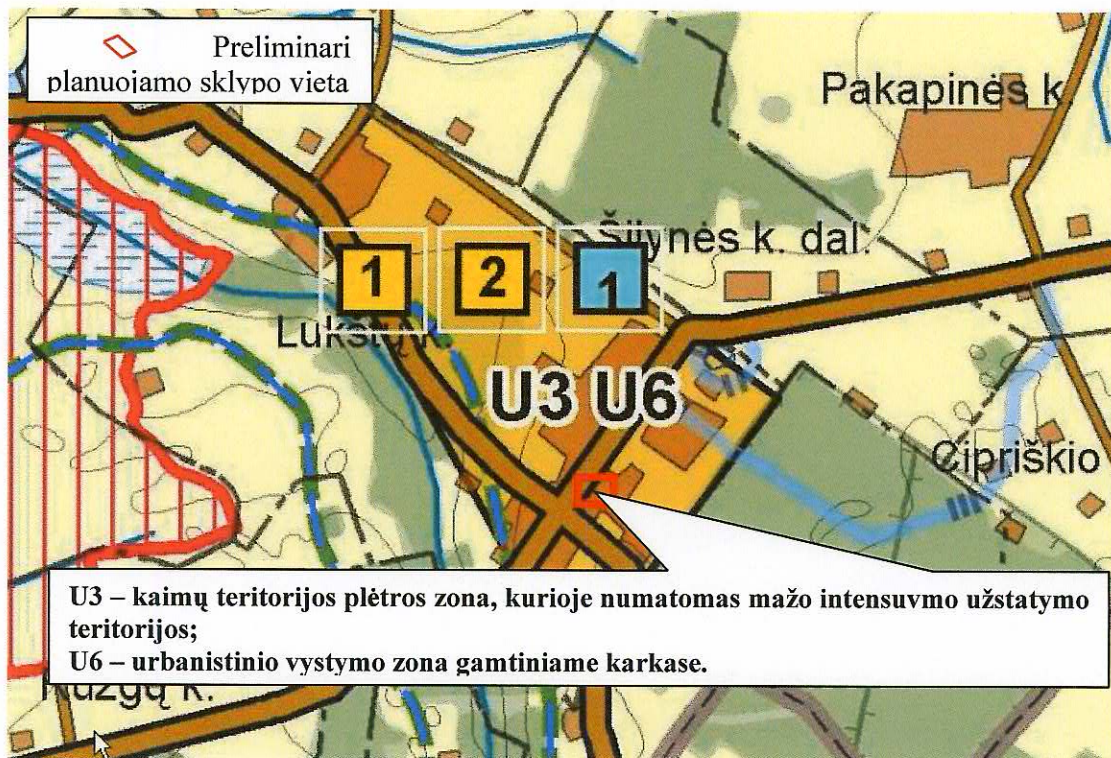
Planuojamos teritorijos brėžiniai parengti 2012 m. patvirtintos skaitmeninės topografinės nuotraukos M 1:500 (LKS-94 koordinatų sistemoje) pagrindu.

SN-12-028/3	Lapas	Lapų
	2	8

### III. SITUACIJOS ANALIZĖ

#### 3.1 PLANUOJAMOS TERITORIJOS ESAMA SITUACIJA IR FAKTAI

**Urbanistinė situacija.** Esama teritorija (sklypo ribos nesuformuotos) yra Juodupės seniūnijoje, pietinėje Lukštų kaimo dalyje šalia vietinės reikšmės kelio Nr. 3603, kuris ties Lukštų kaimu pereina į Lukštų g. Kaimas yra nuotolęs maždaug 11 km į šiaurės rytus nuo Rokiškio miesto. Gyvenvietė priklauso U3 ir U6 urbanistinės plėtros ir ZU (aprašyta žemiau) teritorijų zonoms. Planuojamam sklypui elektros energija tiekiami iš TR J-731 atr. 400/11. Sklypo ribose apsauginiuose vamzdžiuose yra pakloti ryšių kabeliai, įrengti šuliniai, pakankamai išvystyta inžinerinė infrastruktūra. Planuojamoje teritorijoje yra įrengtas kultūros namų pastatas.



2 paveikslas. Ištrauka iš bendrojo plano ties planuojama teritorija

Pagal bendrąjį planą planuojama teritorija patenka į:

- **žemės naudojimo funkcinę zoną, pažymėtą indeksu U3** („kaimų plėtros zonose siekiama tolygaus, mažo intensyvumo užstatymo ir gyvenamosios funkcijos teritorijose palaikymas. Skatinamas sodybinis užstatymas, specializuotų ūkių plėtra ir žemės ūkio

SN-12-028/3	Lapas	Lapų
	3	8

veikla, gerinama socialinė ir inžinerinė infrastruktūra. Galimas tikslinės žemės naudojimo paskirties keitimas, įstatymų ir kitų teisės aktų nustatyta tvarka“);

- **žemės naudojimo funkcinę zoną, pažymėtą indeksu U6** („prioritetas teikiamas esamų urbanizotų vietovių išlaikymui ir naujų vietovių plėtrai vadovaujantis Gamtinio karkaso nuostatais ir kitais LR galiojančiais teisės aktais“).
- **siaurai specializuotų ūkių veiklos urbanizuotų teritorijų zoną ZU** („naudotina žemės ūkio arba miškų veiklai, tačiau leidžiama gyvenamoji, ūkinė, komercinė ir rekreacinė statyba, pakeitus pagrindinę tikslinę žemės naudojimo paskirtį į kitą paskirtį, įstatymų ir kitų teisės aktų nustatyta tvarka“).

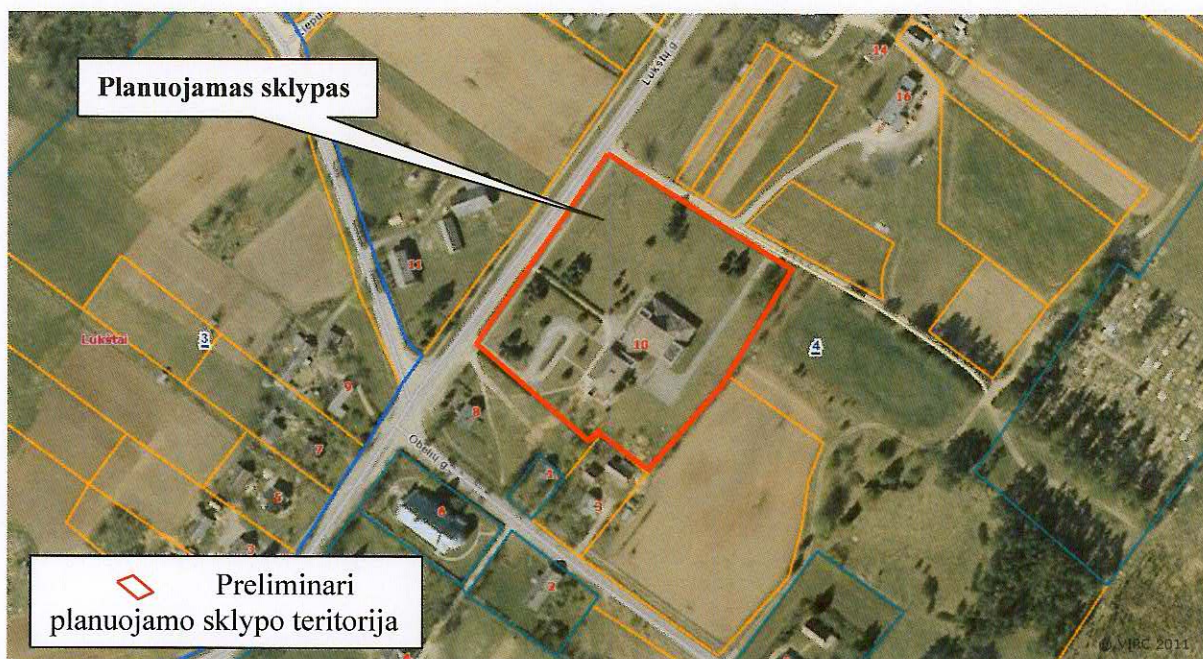
**Planuojamos teritorijos gretimybės.** Pagal planuojamos teritorijos išsidėstymą ir plėtrą bei vadovaujantis Nekilnojamojo turto registro centrinio banko apibrėžtomis artimiausių suformuotų sklypų ribomis, nustatytos šios planuojamo sklypo gretimybės (žr. 3 pav.):

- žemės sklypas (**unikalus Nr. 7355-0004-0237**) – Lukštų kaimas (žemės ūkio):
  - savininkas BRONIUS PRANAS DAPKUS;
- o žemės sklypas (**unikalus Nr. 7355-0004-0216**) – Obelių g. 1, Lukštų k.:
  - savininkas LIETUVOS RESPUBLIKA (inžinerinės infrastruktūros teritorijos. Susisiekimo ir inžinerinių komunikacijų objektų statybos);
- o žemės sklypas (**unikalus Nr. 7355-0004-0046**) – Obelių g. 3 (gyvenamosios teritorijos. Mažaaukščių gyvenamųjų namų statybos):
  - savininkas BRONIUS PRANAS DAPKUS.

Visuomenė informuota ir supažindinta su žemės sklypo detaliuoju planu, vadovaujantis Visuomenės informavimo ir dalyvavimo teritorijų planavimo procese nuostatais, patvirtintais Lietuvos Respublikos Vyriausybės nutarimu.

Aukščiau nurodytiems asmenims, pagal „Gyventojų registro tarnybos prie Lietuvos respublikos vidaus reikalų ministerijos“ gyventojų išrašuose pateiktus kontaktinius duomenis buvo išsiųsti registruoti pranešimai apie šio detaliuojo plano projekto sprendinius.

SN-12-028/3	Lapas	Lapų
	4	8



3 paveikslas. Planuojamo ir gretimų sklypų ribos

Informacinis skelbimas internetinėje erdvėje paskelbtas Rokiškio rajono savivaldybės administracijos internetiniame tinklalapyje adresu <http://rokiskis.lt/lt/teritoriju-planavimas/detalieji-planai.html>, Rokiškio rajono savivaldybės ribose platiname laikraštyje „Gimtasis Rokiškis“, pastatytas laikinasis informacinis stendas, suderinus statymo vietą su Rokiškio rajono savivaldybės administracija.

Vadovaujantis Rokiškio rajono savivaldybės teritorijos bendruoju planu ir savivaldybės dalies (Rokiškio miesto) bendruoju planu (patvirtintas 2008 m. birželio 27 d. Rokiškio rajono savivaldybės tarybos sprendimu Nr. TS-6.109) nustatyti šie maksimalūs planuojamo sklypo rodikliai:

- sklypo užstatymo tankis 0,40;
- sklypo užstatymo intensyvumas 0,40.

#### IV. PLANUOJAMOS TERITORIJOS SPRENDINIAI

**Eismo saugumas.** Įvažiavimai į sklypus numatomi iš esamo kelio – Lukštų gatvės. Įvažiavimo eksploatacija eismo saugumui neturės.

SN-12-028/3	Lapas	Lapų
	5	8

**Parkavimas.** Automobilių vietų skaičius nustatomas pagal STR 2.06.01:1999 „Miestų, miestelių ir kaimų susisiekimo sistemos“ 10 lentelę. Prie viešųjų pastatų turi būti įrengtos vietos neįgaliesiems žmonėms pagal STR 2.03.01:2001 „Statiniai ir teritorijos. Reikalavimai žmonių su negalia reikmėms“ reikalavimus.

Numatyta palikti esamą automobilių stovėjimo aikštelę (8 vnt., iš kurių viena – skirta neįgaliesiems).

**Aplinkos apsauga<sup>1</sup>.** Planuojamą sklypą (naudojimo būdas – visuomeninės paskirties teritorijos; naudojimo pobūdis – mokslo, mokymo, kultūros ir sporto, sveikatos apsaugos pastatų bei statinių statybos) vadovaujantis LR Aplinkos ministro įs. Nr. D1-694 (2007-12-21) “Dėl atskirųjų rekreacinės paskirties želdynų plotų normų (plotų) nustatymo tvarkos aprašo patvirtinimo“ numatyti apželdinti 25 % sklypo ploto.

Nei planuojama teritorija, nei jo gretimybės nėra sanitarinę apsaugos zoną formuojantys objektai, todėl detaliojo plano sprendiniai neigiamo poveikio gyvenamajai aplinkai bei gretimybėms triukšmo, atmosferinės taršos, natūralaus apšvietimo aspektais neturės.

Detaliojo plano sprendinių įgyvendinimas neturės poveikio aplinkos kokybei, nes detaliojo plano sprendiniais numatoma sudaryti pakankamas sąlygas eksploatuoti sklypo teritorijoje esančius pastatus ir statinius. Papildomų ar esamų aplinkos taršos šaltinių nėra nustatyta ir nėra numatoma.

Numatomos veiklos įgyvendinimo pasekmės bus nereikšmingos aplinkai. Vanduo tiekiamas iš kvartalo magistralinių tinklų, nuotekos šalinamos į magistralinius kvartalo nuotekų tinklus.

Lietaus vanduo nuo dangų paviršių nuvedamas į drenažo tinklus ir aplinkinę veją sklypo ribose, trečiųjų asmenų interesai nepažeidžiami.

Esant poreikiui, atliekos bus perdirbamos pagal sutartis su organizacijomis, kurios turi teisę atlikti šių atliekų perdirbimą arba reguliariai išvežamos.

Pažymėtas teritorijos plotas, skirtas gamtiniam karkasui išsaugoti (50 % sklypo teritorijos)

<sup>1</sup> Formuojamame sklype apželdinimas, paviršinių vandenų valymas ir kt. sprendis techniniame projekte pagal išduotas technines sąlygas.

SN-12-028/3	Lapas	Lapų
	6	8



**Inžineriniai elektros tinklai.** Pagal Nr. II-ame skyriuje aprašytas planavimo sąlygas numatoma palikti esamą elektros energijos tiekimo sistemą, kuria tiekama III kat. 6 kW galios elektros energija.

**Ryšio ir elektros linijų apsaugos zonos.** Pagal planavimo sąlygas Nr. 03-2-07-3/522 detaliojo plano grafinėje dalyje pažymėta vieta techniniame koridoriuje telekomunikacijų inžineriniams tinklams nutiesti nuo esamo artimiausio ryšių kabelių kanalų šulinio Nr. T23, esančio sklypo ribose.

Požeminės elektros kabelių linijos apsaugos zona - žemės juosta, kurios plotis po 1 metrą nuo linijos konstrukcijų kraštinių taškų. Nuotolis nuo šios linijos iki pastatų ir statinių - 0,6 metro.

Vadovaujantis Lietuvos Respublikos Vyriausybės 1992 05 12 nutarimu Nr. 343 „Dėl specialiųjų žemės ir miško naudojimo sąlygų“ reikalavimais, ryšių linijos apsaugos zonoje draudžiama:

- kasti žemę giliau kaip 0,3 m;
- vykdyti statybos, geologinių tyrinėjimų, sprogdinimo darbus;
- lyginti gruntą buldožeriais ar kita technika;
- sodinti medžius, sandėliuoti medžiagas, pašarus, trąšas, pilti gruntą, kurti laužus;
- įrengti transporto priemonių ir mechanizmų aikšteles;
- užversti, laužyti išpėjamuosius bei signalinius ženklus.

Vadovaujantis Lietuvos Respublikos Vyriausybės 1992 05 12 nutarimu Nr. 343 „Dėl specialiųjų žemės ir miško naudojimo sąlygų“ reikalavimais, elektros linijos be elektros tinklų raštiško leidimo draudžiama:

- statyti, kapitališkai remontuoti, rekonstruoti ar griauti pastatus, statinius ir inžinerinius tinklus;
- vykdyti kalnakasybos, krovimo, žemės kasybos bei lyginimo, sprogdinimo, melioravimo ir laistymo darbus;
- sodinti arba kirsti medžius ir krūmus;
- važiuoti mašinoms ar kitiems mechanizmom, kurių aukštis su kroviniu arba be jo yra daugiau kaip 4,5 m nuo kelio paviršiaus (elektros oro linijos apsaugos zonoje);
- rengti gyvulių laikymo aikšteles, tvirti vielų užtvartas ir metalines tvoras.

SN-12-028/3	Lapas	Lapų
	7	8

**Vandentiekio, lietaus ir fekalinės kanalizacijos tinklų ir įrenginių apsaugos zonos.**

Planuojama šių įrenginių apsaugos zona yra žemės juosta, kurios plotis 5 metrai nuo vamzdynų ašies.

**Nustatyti servitutai.**

- Servitutas (kodas 207) - teisė aptarnauti požemines ir antžemines komunikacijas (tarnaujantis daiktas). Plotas – 904 m<sup>2</sup>. Žymėjimas plane – „S1”;

**Gaisrinė sauga.** Planuojamo sklypo užstatymo gaisrinės saugos reikalavimai reglamentuojami STR 2.01.01(2):1999 „Esminiai statinio reikalavimai. Gaisrinė sauga; STR 2.02.02:2004 „Visuomeninės paskirties statiniai“ reikalavimais ir jų vėlesniais pakeitimais.

Detaliojo plano sprendiniai neigiamo poveikio priešgaisrinio aspektu neturės.

**V. PLANUOJAMOS TERITORIJOS SPRENDINIŲ VERTINIMAS**

Šio projekto sprendiniai neprieštarauja aplinkosauginiams reikalavimams. Tinkamai vykdant veiklą numatytą detaliojame plane aplinkai neigiamo poveikio nebus.

Sprendiniai ekonominei ir gamtinei aplinkai bei kraštovaizdžiui neigiamo poveikio neturi, ekologinė pusiausvyra nepažeidžiama.

*Kadangi planuojamas sklypas nepasižymi biologine įvairove, jame nėra saugomų gamtos vertybių, kultūros paveldo objektų, todėl detaliojo plano sprendinių poveikis šiais aspektais nenagrinėjamas.*

SN-12-028/3	Lapas	Lapų
	8	8



## ROKIŠKIO RAJONO SAVIVALDYBĖS ADMINISTRACIJOS DIREKTORIUS

### Į S A K Y M A S DĖL LEIDIMO RENGTI DETALIUOSIUS PLANUS

2012 m. sausio 25 d. Nr. AV-87  
Rokiškis

Vadovaudamasis Lietuvos Respublikos vietos savivaldos įstatymo Nr. X-1722 6 straipsnio 19 punktu ir 29 straipsnio 8 dalies 2 punktu, Lietuvos Respublikos teritorijų planavimo įstatymu Nr. I-1120, Detaliųjų planų rengimo taisyklėmis, patvirtintomis Lietuvos Respublikos aplinkos ministro 2004 m. gegužės 3 d. įsakymu Nr. DI-239, bei Rokiškio rajono savivaldybės tarybos 2012 m. sausio 20 d. sprendimu Nr. TS-1.15 „Dėl detaliųjų planų rengimo“:

1. Į s a k a u rengti detaliuosius planus prie savivaldybei priklausančių pastatų, nustatant pagrindinę tikslinę žemės naudojimo paskirtį, naudojimo būdą bei pobūdį arba juos keičiant (kur reikia);

1.1. suformuoti sklypus prie savivaldybei priklausančių pastatų:

Juodupės sen.:

- 1.1.1. Darželio g. 1, Didsodės k. (vaikų darželis);
- 1.1.2. Komarų g. 4, Onušio k. (kultūros namai);
- 1.1.3. Lukštų g. 10, Lukštų k. (kultūros namai);
- 1.1.4. Pergalės g. 4A, Juodupės mstl. (kultūros namai);
- 1.1.5. Pergalės g. 8B, Juodupės mstl. (seniūnijos administracinis).

Jūžintų sen.:

- 1.1.6. Čivylių g., Jūžintų mstl. (J. Keliuočio bibliotekos Čivylių filialas).

Kamajų sen.:

- 1.1.7. A. Strazdo a. 2, Kamajų mstl. (ambulatorija);
- 1.1.8. Kaštonų g. 26, Salų mstl. (katilinė);
- 1.1.9. Lauko g. 7, Kamajų mstl. (vandenvalo įrengimai ir trąšos);
- 1.1.10. Mindaugo g. 21, Kalvių k. (kultūros namai);
- 1.1.11. Paežerės g. 3, Duokiškio mstl. (pirtis);
- 1.1.12. Parko g. 1, Duokiškio mstl. (kultūros namai);
- 1.1.13. Rudžių k., Nr. 14 (gyvenamasis namas).

Kazliškio sen.:

- 1.1.14. Kazliškėlio k., Nr. 6 (gyvenamasis namas);
- 1.1.15. Paliepio g. 5A, Kazliškio mstl. (turgus).

Kriaunų sen.:

- 1.1.16. Biržupio g. 4, Lašų k. (vaikų darželis);
- 1.1.17. Klevų g. 2, Kriaunų mstl. (pirtis);
- 1.1.18. Ratuokliškio g. 1A, Keležerių k. (ferma);

Obelių sen.:

- 1.1.19. Dariaus ir Girėno g. 6, Obelių m. (seniūnijos administracinis);
- 1.1.20. Dirbtuvių g. 1A, Aleksandravėlės k. (mokykla);
- 1.1.21. Dirbtuvių g. 11, Obelių m. (dirbtuvių pastatas);
- 1.1.22. Dirbtuvių g. 14, Aleksandravėlės k. (kultūros namai);
- 1.1.23. Ežero g. 7, Obelių m. (pirtis);
- 1.1.24. Jablonskio g. 10, Obelių m. (dirbtuvės);

- 1.1.25. Rokiškio g., Gediškių k. (kultūros namai);  
1.1.26. Stoties g. 31, Obelių m. (mokykla-darželis).

Pandėlio sen.:

- 1.1.27. Bibliotekos g., Martinonių k. (biblioteka);  
1.1.28. Klaipėdos g. 6, Pandėlio m. (pirtis);  
1.1.29. Nemunėlio g., Panemunio k. (biblioteka);  
1.1.30. Panemunio g. 23, Pandėlio m. (biblioteka);  
1.1.31. Šviesos g. 1, Sriubiškių k. (biblioteka);  
1.1.32. Vytauto g. 9, Pandėlio m. (seniūnijos administracinis);  
1.1.33. Vytauto g. 10, Pandėlio m. (ligoninė);  
1.1.34. Aukštadvario k. 5 (dvaro pastatas).

Panemunėlio sen.:

- 1.1.35. Nemunėlio g. 10, Panemunėlio mstl. (kultūros namai);  
1.1.36. Stoties g. 16, Panemunėlio geležinkelio st. (vaikų darželis);  
1.1.37. Trakų g. 2A, Panemunėlio geležinkelio st. (katilinė);  
1.1.38. J.Tūbelio g. 3-1, Panemunėlio mstl. (sporto salė).

Rokiškio kaimiškojoje sen.:

- 1.1.39. Jaunystės g. 4, Skemų k. (mokykla).

Rokiškio miesto sen.:

- 1.1.40. Geležinkeliečių g. 14 (gyvenamasis namas);  
1.1.41. Nepriklausomybės a. 6A (gyvenamasis namas);  
1.1.42. Pramonės g. 9 (administracinis pastatas, buv. pasų poskyris).

2. N u s t a t a u, kad planavimo organizatorius yra savivaldybės administracijos direktorius Aloyzas Jočys.

3. P a v e d u detaliojo plano organizavimo ir viešojo svarstymo procedūrose atstovauti Architektūros ir paveldosaugos skyriaus vyriausiajai specialistei Jovitai Kalibataitei.

Administracijos direktorius



Aloyzas Jočys

Jovita Kalibataitė