



Objekto vieta



Sklypo (jo dalies) Nr.	Sklypo kampų koordinatės		Sklypo (jo dalies) plotas m ²	Privalomieji reikalavimai							Kiti				
	X	Y		Konkretus teritorijos naudojimo tipas	Galimi žemės sklypo naudojimo būdai (pobūdžiai)	Nuo žemės paviršiaus, m	Altitudė, m	Iki karnizo, m	Užstatymo tankumas	Užstatymo intensyvumas	Užstatymo tipas	Servitutai	Statinių aukštų skaičius (nuo - iki)	Statinių paskirtys	Papildomi reikalavimai
01	1	6191262.21	588678.37	1073	B/B2	B/B2	-	-	-	-	-	-	-	-	XXIX. Paviršinio vandens telkinių apsaugos zonos ir pakrantės apsaugos juostos - ;
	2	6191245.34	588661.59												
	3	6191227.43	588680.42												
	4	6191219.00	588689.29												
	5	6191212.93	588695.71												
	6	6191227.83	588711.30												
	7	6191246.56	588693.35												
	8	6191247.91	588692.08												

Žemės sklypas kad Nr. 7377/0005:21 nuosavybės teise valdomas Stasės Zambrickienės.

DERINIMAI:

Seniūnė
Laimutė Vilimavičienė **PARAŠAS**
2015-06-23

Rokiškio skyriaus
vyriausiasis specialistas
Pavlius Gaigalas **PARAŠAS**
2015-06-23

2 NUORAŠAI TIKRŲ PV R. Gaurelis

PASTABOS:

1. Detaliojo plano tikslas – suformuoti esamų kapinių žemės sklypą ir nustatyti kitą žemės naudojimo paskirtį, naudojimo būdą – bendro naudojimo (miestų, miestelių ir kaimų ar savivaldybių bendro naudojimo) teritorijos, naudojimo pobūdis – kapinių.
2. Detalusis planas parengtas pagal Rokiškio rajono savivaldybės administracijos 2012-06-13 išduotą planavimo sąlygų sąvadą Nr. D-56, 2012-06-13 ir jo pakeitimus;
3. Detalus planas parengtas vadovaujantis Rokiškio rajono savivaldybės bendroju planu (patvirtintas 2008 m. birželio 27 d. Rokiškio rajono savivaldybės tarybos sprendimu Nr. TS-6.109);
4. Sklypas Nr. 01 formuojamas esamų kapinių žemės sklypas vadovaujantis 1992-05-12 LRV nutarimu Nr.343 patvirtintų „Specialiųjų žemės ir miško naudojimo sąlygų“ 14 skyriaus nuostatomis, sanitarinė apsaugos zona nenumatoma.
5. Detaliojo planu nenumatoma naujos užstatymo ir užlaidojimo zonos.
6. Esamas išvažiavimas-įvažiavimas į projektuojamą sklypą iš esamos Salagirio gatvės, pro servitutinį 4 m pločio registruotą servitutą sklype kad. Nr. 7377/0005:158.
7. Detalusis planas nepažeidžia trečiųjų šalių interesų.
8. Vadovaujantis Lietuvos Respublikos upių, ežerų ir tvenkinių kadastru (UETK) formuojamas sklypas patenka į Žvgygupio upės apsaugos zoną. Upės apsaugos juostos ir zonos ribos nustatomos remiantis UETK.

PATIKRINTA:
2015-10-23 Nr. TP1-1182
IŠVADA teigiamą

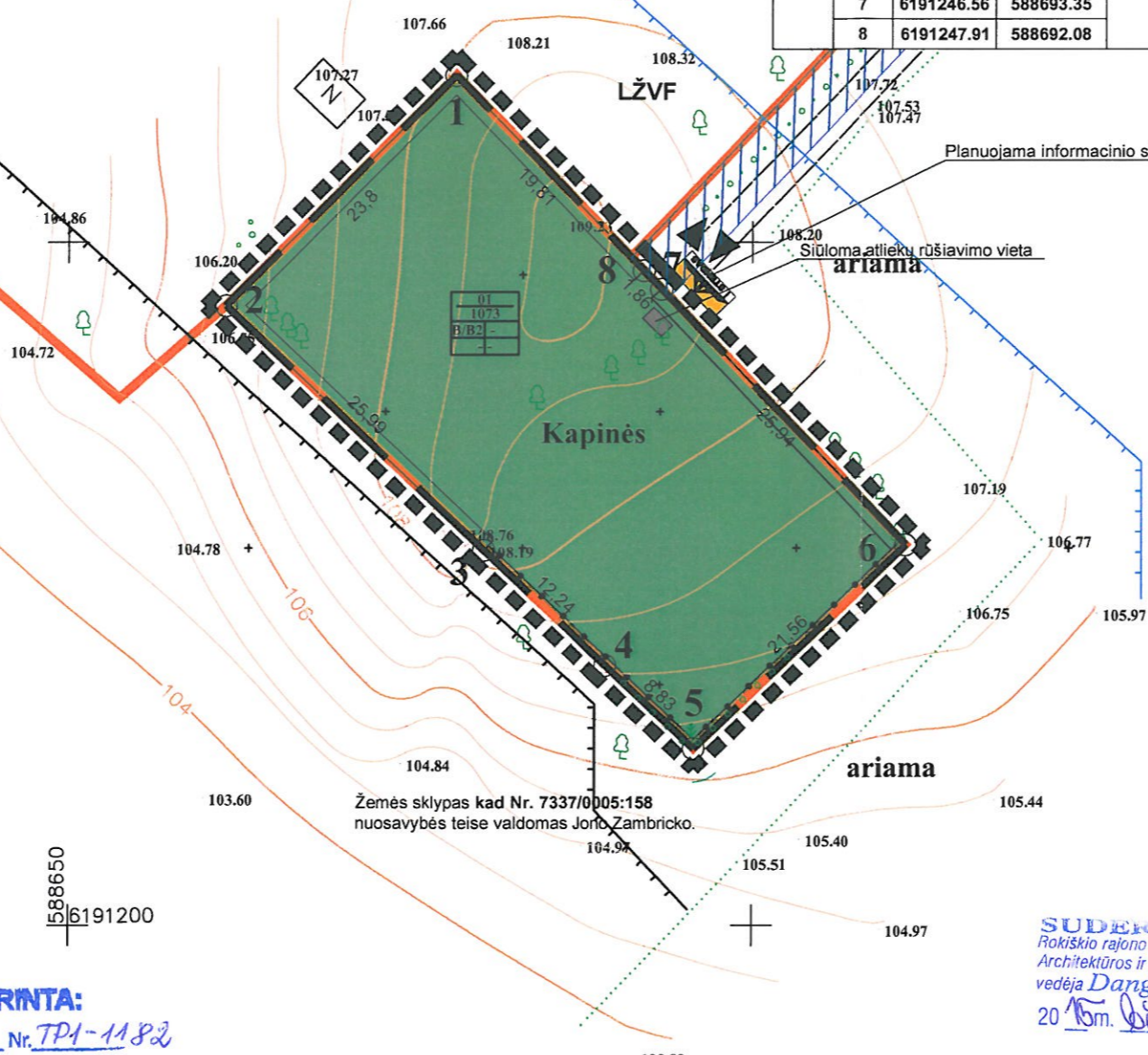
Panevėžio teritorijų planavimo ir statybos
valstybinės priežiūros skyriaus
vyriausioji specialistė
Laima Daugėnė

Topografijos derinimai:

Suderinta: [Signature]

2015-09-04

SUDERINTA
TEO LT, AB
Topografinė nuotrauka



Žemės sklypas kad Nr. 7377/0005:158 nuosavybės teise valdomas Jono Zambricko.

SUTARTINIAI ŽYMĖJIMAI:

TERITORIJOS TVARKYMO IR NAUDOJIMO REŽIMAI:

PRIVALOMIEJI REIKALAVIMAI:

- n - žemės sklypo/dales eilės numeris;
- m - žemės sklypo/dales plotas, m².
- 1 - žemės sklypo/dales naudojimo būdas (pobūdis);
- 2 - maksimalus pastatų aukštingumas;
- 3 - leistinas užstatymo tankumas;
- 4 - leistinas užstatymo intensyvumas;

KITI ŽYMĖJIMAI:

- Bendro naudojimo (miestų, miestelių ir kaimų ar savivaldybių bendro naudojimo) teritorijos, kapinių (B/B2)
- ▲▼ Pagrindiniai įvažiavimai/išvažiavimai
- ▲ Informacinio stendo vieta
- Neuzstatymo zona (50 m nuo Žvgygupio apsaugos juostos)
- ▨ Esamas sklypo kad. Nr. 4103/0200:712 servitutas
- ▣ Planuojamo sklypo riba
- ▤ Detaliojo plano galiojimo riba
- ▥ Esamų sklypų preliminaros ribos
- LŽVF Laisvos valstybinės žemės fondas
- Žvgygupio upės apsaugos juostos riba
- Žvgygupio upės apsaugos zonos riba

2015-06-23
RPK protokolo Nr. P1-8-2

Rokiškio rajono savivaldybės administracijos
Architektūros ir paveldosaugos skyriaus
įrašioji specialistė
Audronė Gavėnienė

SUDERINTA
Rokiškio rajono savivaldybės administracijos
Architektūros ir paveldosaugos skyriaus
vedėja **Danguolė Dagienė**
2015 m. birželio 23 d.

MOKSLAS • EKONOMIKA • SĄSILAIDA

EUROPOS SĄJUNGA

Kuriame Lietuvos ateitį

UAB "MILIUVA" Verkių g.37, LT-09109, Vilnius Mob +370 657 37577, miliuva@gmail.com			
Pareigos	Parašas	Vardas, pavardė	Data
Vadovas	[Signature]	A. Dragūnas	2013 04
Geodezininkas	[Signature]	V. Bilinskas Kv. Nr. 1GKV-353	2013 02
Geodezininko pad.	[Signature]	M. Markelionis	2013 06
Lūšakovas	UAB "Projektavimo sprendimai"		
Objektas	Topografinė nuotrauka M 1:500 Nevierių k. Kamajų sen. (RK-6)		
	Lapų skaičius	Lapo Nr.	Užsakymas
	1	1	

Atestato Nr.	1512	UAB „Šiltas namas“ Ateities g. 31, 06325 Vilnius, tel./faks. (8 5) 269 69 40		
	27172	PAREIGOS	V. PAVARDĖ	PARAŠAS
		PV	R. Gaurelis	2013 07
		Proj. koordin.	K. Sankauskas	2013 07
		Braižė	E. Večkytė	2013 07
ETAPAS:	Rokiškio rajono savivaldybės administracija			
DTP				

Esamų kapinių žemės sklypo, esančio Rokiškio rajono savivaldybėje, Kamajų seniūnijoje, Nevierių kaime, suformavimo detalusis planas			
PAGRINDINIS BRĖŽINYS.			Mastelis
SUVESTINIS INŽINERINIŲ TINKLŲ BRĖŽINYS			1:500
SN-12-043			Lapas Lapų
			1 1

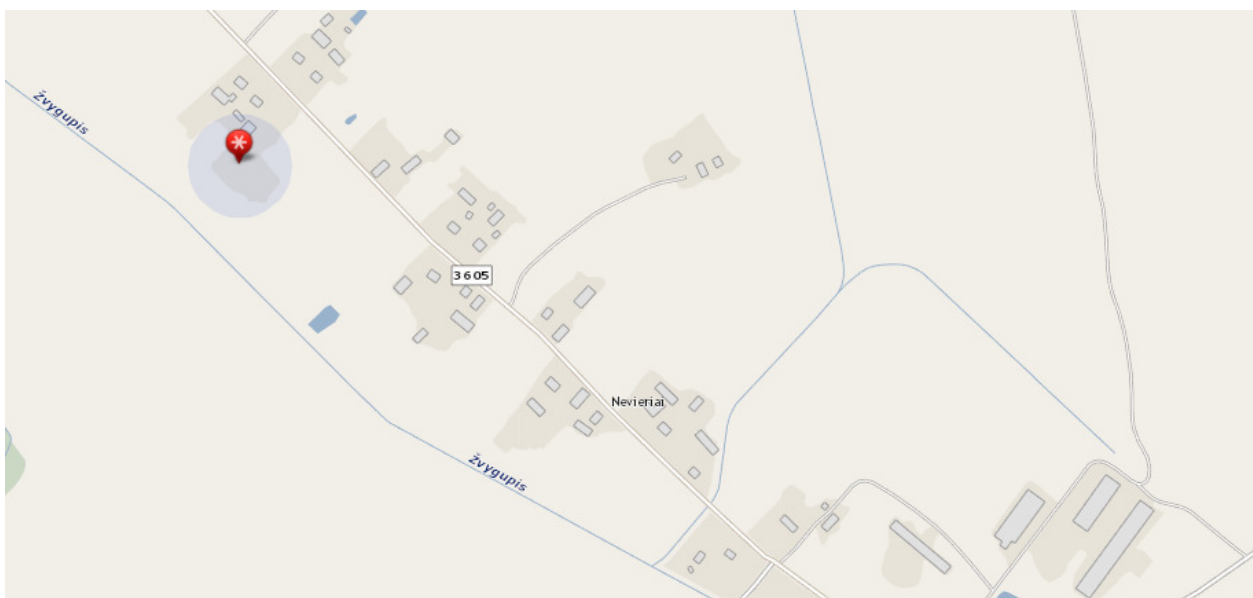
AIŠKINAMASIS RAŠTAS

I. BENDRIEJI DUOMENYS

1.1 DETALIOJO PLANO ORGANIZATORIAI: Rokiškio rajono savivaldybės administracijos direktorius, Respublikos g. 94, LT-76295, Rokiškis, tel.: (8 458) 71 442, faks.: (8 458) 71 420, el. paštas: a.jocys@post.rokiskis.lt.

1.2 DETALIOJO PLANO RENGĖJAS: UAB „Šiltas namas“. Informacija teikiama tel. +370 676 86806, +370 679 92646, el. paštas: egleveck@gmail.lt, v.maldauskaite@gmail.com.


1.3 PLANUOJAMA TERITORIJA: žemės sklypas, esantis Nevierių kaime (esančios kapinės), Kamajų seniūnijoje (žr. 1 pav.). Planuojamas sklypo plotas – 0,11 ha.



1 paveikslas. Planuojamos teritorijos padėtis vietovėje

1.4 DETALIOJO PLANO LYGMUO: vietovės lygmens detalusis planas.

1.5 DETALIOJO PLANO TIKSLAI IR UŽDAVINIAI BEI NUMATOMA VEIKLA: suformuoti žemės sklypą, nustatant žemės naudojimo pagrindinę paskirtį – kita paskirtis, naudojimo būdą – bendro naudojimo teritorijos, pobūdį – kapinių (B2).

Atestato Nr. 1512	 UAB „Šiltas namas“ Ateities g. 31, 06325 Vilnius, tel/faks. (8 5) 269 69 10				Objekto pavadinimas: Esamų kapinių žemės sklypo, esančio Rokiškio rajono savivaldybėje, Kamajų seniūnijoje, Nevierių kaime, suformavimo detalusis planas		
	PAREIGOS	V.PAVARDĖ	PARAŠAS	DATA	Pavadinimas: Aiškinamasis raštas	Laida	
27172	PV	R. Gaurelis		2013 07			
	Proj. koordin.	K. Sankauskas		2013 07			
	Parengė	E.Večkytė		2013 07			
Etapas DTP	Organizatorius: Rokiškio rajono savivaldybės administracija				SN-12-043	Lapas	Lapų
						1	10

1.6 DETALIOJO PLANAVIMO PAGRINDAI IR SĄLYGOS

Detalųjį planą numatoma svarstyti bendrąja tvarka. Teritorijos detalusis planas rengiamas vadovaujantis Rokiškio rajono savivaldybės administracijos direktoriaus 2011-12-29 įsakymu Nr. AV-1053 „Dėl leidimo rengi detaliuosius planus“, jo 2012-01-25 Nr. 85 pakeitimas ir 2012-06-13 registruotu, 2015-10-08 koreguotu planavimo sąlygų sąvadu (D-56), apimančiu šias sąlygas:

- Rokiškio rajono savivaldybės administracijos Architektūros ir paveldosaugos skyriaus 2012-06-13 planavimo sąlygos Nr. D-56 (pratęstos iki 2017-06-13);
- Panevėžio RAAD 2012-02-02 planavimo sąlygos Nr. N5-224 (pridedamas 2015-10-07 raštas Nr. (15.5)-A4-1148);
- Panevėžio visuomenės sveikatos centro Rokiškio skyriaus 2012-02-06 planavimo sąlygos Nr. S-(7.48R)-424 (pratęstos iki 2017-06-13);

Planavimo organizatoriaus patvirtinta planavimo užduotimi, suderinta su Rokiškio rajono savivaldybės administracijos Architektūros ir paveldosaugos skyriaus vedėja Danguole Dagiene.

1.7 TERITORIJŲ PLANAVIMO DOKUMENTŲ GALIOJIMAS

1.7.1. bendrųjų planų: Rokiškio rajono savivaldybės teritorijos bendrasis planas (patvirtintas 2008 m. birželio 27 d. Rokiškio rajono savivaldybės tarybos sprendimu Nr. TS-6.109).

Planuojamos teritorijos brėžiniai parengti 2013 m. patvirtintos skaitmeninės topografinės nuotraukos M 1:500 (LKS-94 koordinačių sistemoje) pagrindu.

II. SITUACIJOS ANALIZĖ

2.1. PLANUOJAMOS TERITORIJOS ESAMA SITUACIJA IR FAKTAI

Urbanistinė situacija. Esama teritorija yra Kamajų seniūnijoje, Nevierių kaime, greta rajoninio kelio Nr. 3605 (į pietinę pusę nuo kelio). Esamos kapinės yra nutolusios maždaug 60 m į šiaurės rytus nuo Žvygupio upelio, todėl kapinių teritorija patenka į šio upelio apsaugos zoną. Prie šiaurės vakarinės kapinių ribos stovi 5 gyvenamieji ir ūkinio pastatai (kurių tarpe Nevierių k. Nr. 18, 20), gretimais iš vakarų ir rytų pusės yra dirbamos žemės. Nevierių kaimas yra nutolęs maždaug 5,5 km nuo Kamajų (vykstant rajoniniu keliu Nr. 3605).

SN-12-043	Lapas	Lapų
	2	10

Formuojamo sklypo teritorija priklauso intensyvaus ūkininkavimo (ZGA) gyvulininkystės – augalininkystės specializacijos zonai.



2 paveikslas. Ištrauka iš Rokiškio rajono savivaldybės bendrojo plano ties planuojama teritorija
Pagal bendrąjį planą planuojama teritorija patenka į:

- **Intensyvaus ūkininkavimo gyvulininkystės – augalininkystės specializacijos zonai (ZGA, žr. 3 pav.).**



3 paveikslas. Ištrauka iš Rokiškio rajono savivaldybės bendrojo plano

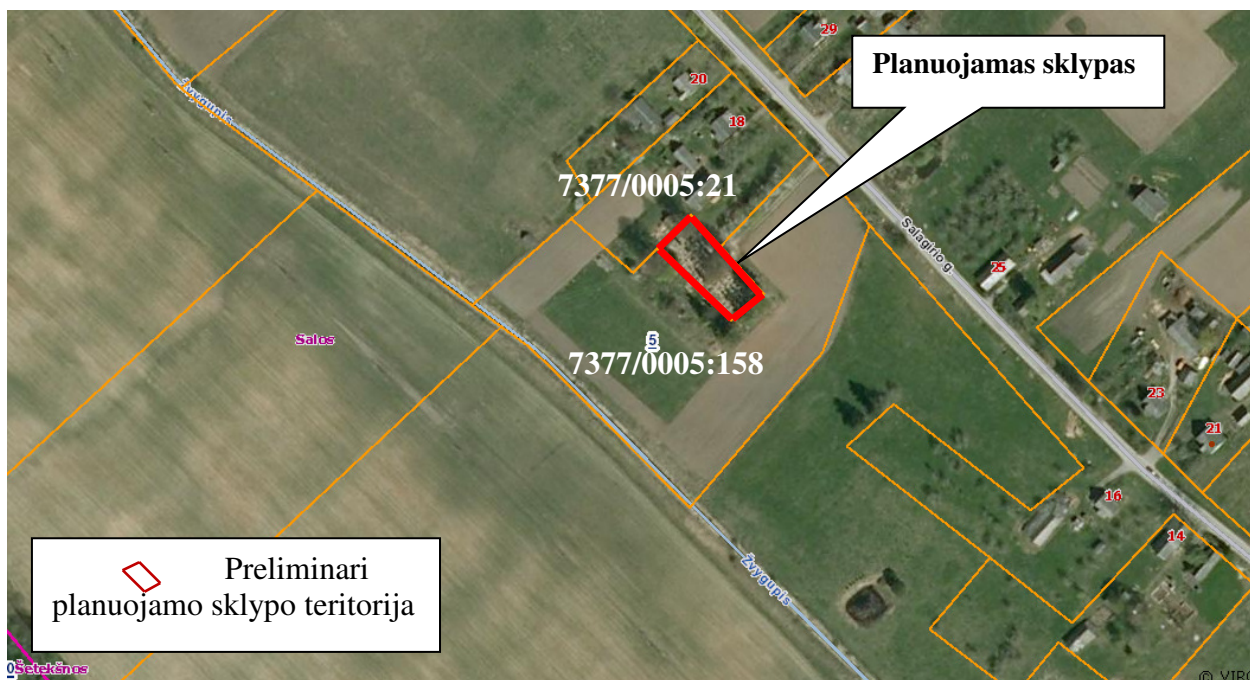
SN-12-043	Lapas	Lapų
	3	10

Planuojamos teritorijos gretimybės. Pagal planuojamos teritorijos išsidėstymą ir plėtrą bei vadovaujantis Nekilnojamojo turto registro centrinio banko apibrėžtomis artimiausių suformuotų sklypų ribomis, nustatytos šios planuojamo sklypo gretimybės (žr. 4 pav.):

- žemės sklypas (**kad Nr. 7377/0005:158**) – Nevierių kaimas (žemės ūkio), teritorija nuosavybės teise priklauso Jonui Zambrickui;
- žemės sklypas (**kad. Nr. 7377/0005:21**) – Salagirio g. 18, Nevierių kaimas (gyvenamosios teritorijos), teritorija nuosavybės teise priklauso Stasei Zambrickienei.

Visuomenė informuojama ir supažindinama su žemės sklypo planu, vadovaujantis Visuomenės informavimo ir dalyvavimo teritorijų planavimo procese nuostatais, patvirtintais Lietuvos Respublikos Vyriausybės nutarimu.

Aukščiau nurodytiems asmenims, pagal „Gyventojų registro tarnybos prie Lietuvos Respublikos vidaus reikalų ministerijos“ gyventojų išrašuose pateiktus kontaktinius duomenis buvo išsiųsti registruoti pranešimai apie šiame detaliojo plano projekte planuojamą (formuojamą) sklypą.



4 paveikslas. Planuojamo ir gretimų sklypų ribos

Informacinis skelbimas internetinėje erdvėje yra paskelbtas Rokiškio rajono savivaldybės administracijos internetiniame tinklalapyje adresu <http://rokiskis.lt/lt/teritoriju->

SN-12-043	Lapas	Lapų
	4	10

[planavimas/detalieji-planai.html](#), Rokiškio rajono savivaldybės ribose platiname laikraštyje „Gimtas Rokiškis“, o informacinio stendo vieta apie rengiamą detalų planą yra suderinta su Rokiškio rajono savivaldybės administracija.

III. PLANUOJAMOS TERITORIJOS SPRENDINIAI

Teritorijos užstatymo programa. Sklypas suformuotas esamų kapinių vietoje. Naujos užlaidojimo vietos detaliuoju planu neplanuojamos, todėl planuojamoje teritorijoje numatomai veiklai (esamų kapinių eksploatavimas) vadovaujantis LR Vyriausybės 1992-05-12 nutarimu Nr. 343 patvirtintų „Specialiųjų žemės ir miško naudojimo sąlygų“ XIV punkto nuostatomis, sanitarinės apsaugos zonos nėra nustatomos. Planuojamo žemės sklypo naudojimo paskirtis – kita, naudojimo būdas – bendro naudojimo teritorija, pobūdis – kapinių.

Eismo saugumas. Įvažiavimas į sklypą numatomas iš šalia esančios Salagirio gatvės, pro sklype kad. Nr. 7337/005:158 registruotą 4 m pločio kelio servitutą. Įvažiavimo įrengimas eismo saugumui įtakos neturės.

Parkavimas. Automobilių vietų skaičius techninio projekto metu turi būti nustatomas pagal STR 2.06.01:2014 „Gatvės ir vietinės reikšmės keliai“ 30 lentelę: kapinėse siūloma 1 vieta 200 kapaviečių, bet ne mažiau kaip 10 stovėjimo vietų prie kapinių.

Aplinkos apsauga. Nei planuojama teritorija, nei jo gretimybės nėra sanitarinę apsaugos zoną formuojantys objektai, todėl detaliojo plano sprendiniai neigiamo poveikio gyvenamajai aplinkai bei gretimybėms triukšmo, atmosferinės taršos, natūralaus apšvietimo aspektais neturės.

Lietaus vanduo nuo dangų paviršių nuvedamas aplinkinę veją sklypo ribose, trečiųjų asmenų interesai nepažeidžiami.

Sprendiniai nesukels neigiamo poveikio paviršinių ir požeminių vandenų kokybei.

Atliekos yra kaupiamos sandariuose konteineriuose ir perdirbamos pagal sutartis su organizacijomis, kurios turi teisę atlikti šių atliekų perdirbimą arba reguliariai išvežamos.

Inžinerinė infrastruktūra. Inžinerinės infrastruktūros kapinių teritorijoje nėra. Detaliojo plano tikslas suformuoti sklypą, o aprūpinimas inžineriniais tinklais sprendžiamas techninio projekto stadijoje.

Formuojamas sklypas patenka į Žvygupio upės apsaugos zoną, todėl sklypui priskiriama vandens telkinių apsaugos juostos ir zonos (XXIX) specialioji sąlyga.

SN-12-043	Lapas	Lapų
	5	10

Vadovaujantis Lietuvos Respublikos upių, ežerų ir tvenkinių kadastru nustatoma apsaugos juosta ir zona. Apsaugos juostos ir zonos nustatymą žiūrėti pagrindiniame brėžinyje.

Vadovaujantis LR Vyriausybės 1992-05-12 nutarimu Nr. 343 patvirtintų „Specialiųjų žemės ir miško naudojimo sąlygų“ XXIX skyriumi vandens telkinių apsaugos zonos draudžiama:

- įrengti kapines, išskyrus veikiančių kapinių plėtimą, nemažinant esamo atstumo iki vandens telkinio kranto;
- užkasti kritusius gyvulius bei šiukšles, įrengti sąvartynus;
- barstyti iš lėktuvų pesticidus ir mineralines trąšas;
- plynai kirsti medžius ir krūmus šlaituose, kurių nuolydis didesnis kaip 10 laipsnių, išskyrus piliakalnių šlaitus, tvarkomus pagal projektus;
- auginant žemės ūkio kultūras, hektarui sunaudoti daugiau kaip 80 kilogramų azoto ir 15 kilogramų fosforo veikliosios medžiagos, jeigu skaičiavimų nenustatytos kitos ekologiniu požiūriu pagrįstos normos;
- statyti naujus gyvenamuosius namus, vasarnamius, ūkininkų ūkio ir kitus pastatus arčiau kaip 50 metrų už pakrantės apsaugos juostos, išskyrus buvusių sodybų atkūrimo atvejus Lietuvos Respublikos saugomų teritorijų įstatyme ir Lietuvos Respublikos miškų įstatyme nustatytais sąlygomis, taip pat miestų, miestelių ir kompaktiškai užstatytų arba savivaldybių ar jų dalių bendruosiuose planuose numatytų užstatyti kaimų teritorijose (bet visais atvejais – potvynio metu neužliejamoje teritorijoje). Asmeninio naudojimo pirtis už paviršinio vandens telkinio pakrantės apsaugos juostos gali būti statoma Lietuvos Respublikos saugomų teritorijų įstatyme nustatytais atvejais ir sąlygomis.

Todėl formuojamame sklype detaliojo plano sprendiniai neprieštarauja LR Vyriausybės 1992-05-12 nutarimu Nr. 343 patvirtintoms „Specialiųjų žemės ir miško naudojimo sąlygoms“.

Kultūros vertybių apsaugos zonos reikalavimai ir taikymas. Planuojama teritorija nepatenka į nekilnojamųjų kultūros vertybių teritoriją ir apsaugos zonas, todėl reikalavimų ir apribojimų nėra.

Apribojimai sklype:

- Vandens telkinių apsaugos juostos ir zonos (XXIX).

SN-12-043	Lapas	Lapų
	6	10

Gaisrinė sauga. Planuojamo sklypo užstatymo gaisrinės saugos reikalavimai reglamentuojami STR 2.01.01(2):1999 „Esminiai statinio reikalavimai. Gaisrinė sauga“, STR 2.02.02:2004 „Visuomeninės paskirties statiniai“ reikalavimais ir jų vėlesniais pakeitimais.

Gaisriniams automobiliams skirtų pravažiavimų aukštis turi būti ne mažesnis kaip 4,25 m, o plotis ne mažesnis kaip 3,5 m (visais atvejais – iki išsikišusių konstrukcijų).

Detaliojo plano sprendiniai neigiamo poveikio priešgaisrinio aspektu neturės.



Schema Nr. 1

1000 metrų atstumu nuo planuojamos teritorijos yra natūralus vandens telkinys, kuris gali būti naudojamas priešgaisriniais tikslais. Artimiausias natūralus vandens telkinys su apsisukimo aikštele yra už 350 m nuo planuojamos teritorijos (žr. schema nr. 1). Lauko gaisrinio vandentiekio tinklų ir statinių poreikis, reikalingas vandens kiekis ir kiti techniniai sprendiniai nustatomi rengiant statinių techninius projektus.

Detaliojo plano sprendiniai neigiamo poveikio priešgaisrinio aspektu neturės.

IV. PLANUOJAMOS TERITORIJOS SPRENDINIŲ VERTINIMAS

Nagrinėjamoje teritorijoje nėra projektuojami nauji statiniai ir inžineriniai tinklai, planuojama nauja veikla, todėl detaliojo plano sprendiniai, t.y. naujų sklypų suformavimas, teritorijos vystymo darnai ir (arba) planuojamai veiklos sričiai, ekonominei, socialinei, gamtinei aplinkai ir kraštovaizdžiui neigiamo poveikio neturi, ekologinė pusiausvyra nepažeidžiama.

SN-12-043	Lapas	Lapų
	7	10

Kadangi planuojamas sklypas nepasižymi biologine įvairove, jame nėra saugomų gamtos vertybių, kultūros paveldo objektų, todėl detaliojo plano sprendinių poveikis šiais aspektais nenagrinėjamas.

1 Detaliojo plano sprendinių poveikio vertinimo lentelė:

1.	<i>Teritorijų planavimo dokumento organizatorius</i> Rokiškio rajono savivaldybės administracijos direktorius Aloyzas Jočys, Respublikos g. 94, Rokiškis, tel. (8 458) 71 442, faks. (8 458) 71 420.
2.	<i>Teritorijų planavimo dokumento rengėjas</i> UAB „Šiltas namas“, Trimitų g. 6-38, LT-09318 Vilnius. Informacija teikiama tel. 8 679 92646, 8 612 98488, el. paštas info@detalus.lt
3.	<i>Teritorijų planavimo dokumento pavadinimas</i> Esamų kapinių žemės sklypo, esančio Rokiškio rajono savivaldybėje, Kamajų seniūnijoje, Nevierių kaime, suformavimo detalusis planas.
4.	<i>Ryšys su planuojamai teritorijai galiojančiais teritorijų planavimo dokumentais</i> Detaliojo plano sprendiniai atitinka Rokiškio rajono savivaldybės teritorijos bendrąjį planą.
5.	<i>Ryšys su patvirtintais ilgalaikiais ar vidutinės trukmės strateginio planavimo dokumentais</i> -
6.	<i>Status quo situacija</i> Esama teritorija yra Kamajų seniūnijoje, Nevierių kaime, greta rajoninio kelio Nr. 3605 (į pietinę pusę nuo kelio). Esamos kapinės yra nutolusios maždaug 60 m į šiaurės rytus nuo Žvygupio upelio, todėl kapinių teritorija patenka į šio upelio apsaugos zoną. Prie šiaurės vakarinės kapinių ribos stovi 5 gyvenamieji ir ūkinio pastatai (kurių tarpe Nevierių k. Nr. 18, 20), gretimais iš vakarų ir rytų pusės yra dirbamos žemės. Nevierių kaimas yra nutolęs maždaug 5,5 km nuo Kamajų (vykstant rajoniniu keliu Nr. 3605). Formuojamo sklypo teritorija priklauso intensyvaus ūkininkavimo (ZGA) gyvulininkystės – augalininkystės specializacijos zonai.
7.	<i>Tikslas, kurio siekiama įgyvendinant teritorijų planavimo sprendinius:</i> Suformuoti esamų kapinių 0,11 ha žemės sklypą, nustatyti teritorijos žemės paskirtį – kita naudojimo pobūdį – bendro naudojimo (miestų, miestelių ir kaimų ar savivaldybių bendro naudojimo) teritorijos, naudojimo pobūdį – kapinių, vadovaujantis Rokiškio rajono savivaldybės teritorijos bendrojo plano sprendiniais.

SN-12-043	Lapas	Lapų
	8	10

8.	<i>Galimo sprendinių poveikio vertinimas (pateikiamas apibendrintas poveikio aprašymas ir įvertinimas)</i> Nustatomi planuojamų sklypų ribos ir plotai, siekiant racionaliau išnaudoti esančius plotus. Planuojamos teritorijos neigiamų socialinių – ekonominių pasekmių bei žalingo poveikio aplinkai poveikis – neutralus.		
	<i>Vertinimo aspektai</i>	<i>Teigiamas (trumpalaikis, ilgalaikis) poveikis</i>	<i>Neigiamas (trumpalaikis, ilgalaikis) poveikis</i>
9.	<i>Sprendinio poveikis:</i>		
	<i>teritorijos vystymo darnai ir (ar) planuojamai veiklos sričiai</i>	Išnaudojamos neurbanizuotos teritorijos visuomenei svarbiam objektui įrengti. Teigiamas ilgalaikis poveikis.	Nėra
	<i>ekonominei aplinkai</i>	Nustatytos aiškios teritorijos ir jų naudojimo būdas, pobūdis leis tikslingai skirti lėšas kapų priežiūrai ir apsaugai.	Nėra
	<i>socialinei aplinkai</i>	Pagerės gyvenimo sąlygos bendruomenėms, kurios gyvena šalia.	Nėra
	<i>gamtinei aplinkai ir kraštovaizdžiui</i>	Ilgalaikis teigiamas poveikis, nes bus sutvarkyta planuojama teritorija. Tai paskatins ir besiribojančių aplinkinių teritorijų tvarkymą.	Trumpalaikis neigiamas poveikis statybos metu
10.	<i>Siūlomos alternatyvos poveikis:</i> Nerengti dataliojo plano		

SN-12-043	Lapas	Lapų
	9	10

<i>teritorijos vystymo darnai ir (ar) planuojamai veiklos sričiai</i>	Nėra	Jokių pokyčių nebus. Teritorija ir toliau būtų netvarkoma bei neprižiūrima. (Ilgalaikis)
<i>ekonominei aplinkai</i>	Nėra	Jokių pokyčių nebus. Nenustatant tinkamo žemės naudojimo būdo galimybė netinkamai skirstomos lėšos kapų priežiūrai ir apsaugai. (Ilgalaikis)
<i>socialinei aplinkai</i>	Nėra	Jokių pokyčių nebus. Netvarkomos teritorijos skatina neigiamus socialinius reiškinius. (Ilgalaikis)
<i>gamtinei aplinkai ir kraštovaizdžiui</i>	Nėra	Jokių pokyčių nebus. Nenustatant tikslaus žemės naudojimo būdo aplinka gali net nukentėti, nes ji nebus tvarkoma bei prižiūrima. (Ilgalaikis)

SN-12-043	Lapas	Lapų
	10	10



ROKIŠKIO RAJONO SAVIVALDYBĖS ADMINISTRACIJOS DIREKTORIUS

Į S A K Y M A S DĖL LEIDIMO RENGTI DETALIUSIUS PLANUS

2011 m. gruodžio 29 d. Nr. AV-1053
Rokiškis

Vadovaudamasis Lietuvos Respublikos vietos savivaldos įstatymo Nr. X-1722 6 straipsnio 19 punktu ir 29 straipsnio 8 dalies 2 punktu, Lietuvos Respublikos teritorijų planavimo įstatymu Nr. I-1120 bei Detaliųjų planų rengimo taisyklėmis, patvirtintomis Lietuvos Respublikos aplinkos ministro 2004 m. gegužės 3 d. įsakymu Nr. DI-239:

1. Į s a k a u rengti detaliuosius planus kitos paskirties (naudojimo būdas – bendro naudojimo teritorijos, naudojimo pobūdis – kapinių) žemės sklypams suformuoti Rokiškio rajono savivaldybėje;

1.1. suformuoti sklypus esamoms kapinėms:

- 1.1.1. Obelių miesto kapinės, esančios Rokiškio rajono savivaldybėje;
- 1.1.2. Kazliškių kaimo kapinės, esančios Rokiškio rajono savivaldybėje;
- 1.1.3. Nevierių kaimo kapinės, esančios Rokiškio rajono savivaldybėje;
- 1.1.4. Čivilių kaimo kapinės, esančios Rokiškio rajono savivaldybėje;
- 1.1.5. Čedasų miestelio kapinės, esančios Rokiškio rajono savivaldybėje;
- 1.1.6. Žiobiškių kaimo kapinės, esančios Rokiškio rajono savivaldybėje;
- 1.1.7. Miliūnų kaimo kapinės, esančios Rokiškio rajono savivaldybėje;
- 1.1.8. Moškėnų kaimo kapinės, esančios Rokiškio rajono savivaldybėje;
- 1.1.9. Martiniškėnų kaimo kapinės, esančios Rokiškio rajono savivaldybėje;
- 1.1.10. Sriubiškių kaimo kapinės, esančios Rokiškio rajono savivaldybėje;

1.2. suformuoti sklypus esamoms kapinėms ir jų plėtrai:

- 1.2.1. Salų miestelio kapinės, esančios Rokiškio rajono savivaldybėje;
- 1.2.2. Duokiškių miestelio kapinės, esančios Rokiškio rajono savivaldybėje;
- 1.2.3. Jūžintų miestelio kapinės, esančios Rokiškio rajono savivaldybėje.

2. N u s t a t a u, kad planavimo organizatorius yra savivaldybės administracijos direktorius Aloyzas Jočys.

3. P a v e d u detaliojo plano organizavimo ir viešojo svarstymo procedūrose atstovauti Architektūros ir paveldosaugos skyriaus vedėjai Danguolei Dagienei.

Administracijos direktorius

Aloyzas Jočys