



ROKIŠKIO RAJONO SAVIVALDYBĖS ADMINISTRACIJOS DIREKTORIUS

Į S A K Y M A S

DĖL DETALIOJO PLANO ŽEMĖS SKLYPUI GEDIŠKIŲ K., OBELIŲ SEN., ROKIŠKIO R. SAV., SUFORMUOTI, NUSTATANT PAGRINDINĘ ŽEMĖS NAUDOJIMO PASKIRTĮ, NAUDOJIMO BŪDĄ BEI POBŪDĮ, PATVIRTINIMO

2015 m. spalio 27 d. Nr. AV-869
Rokiškis

Vadovaudamasis Lietuvos Respublikos vietos savivaldos įstatymo 29 straipsnio 8 dalies 12 punktu, Lietuvos Respublikos teritorijų planavimo įstatymo 27 straipsnio 4 dalimi ir atsižvelgdamas į Valstybinės teritorijų planavimo ir statybos inspekcijos prie Aplinkos ministerijos Panevėžio teritorijų planavimo ir statybos valstybinės priežiūros skyriaus teritorijų planavimo dokumento patikrinimo 2015 m. liepos 17 d. aktą Nr. TP1-866-(18.4):

1. T v i r t i n u parengtą, viešai apsvarstytą, Nuolatinėje statybos komisijoje ir Panevėžio teritorijų planavimo ir statybos valstybinės priežiūros skyriuje patikrintą 1,5783 ha žemės sklypui Gediškių k., Obelių sen., Rokiškio r. sav., suformuoti, nustatant pagrindinę žemės naudojimo paskirtį – kitos paskirties, naudojimo būdą – teritorija, skirta bendram viešam naudojimui, naudojimo pobūdį – urbanizuotų viešųjų erdvių, detalųjį planą.

2. P a v e d u patvirtintą detalųjį planą nustatyta tvarka per 15 dienų nuo šio įsakymo pasirašymo dienos Architektūros ir paveldosaugos skyriui įregistruoti Rokiškio rajono savivaldybės administracijos Teritorijų planavimo dokumentų registre.

3. Į s a k a u skelbti apie šį įsakymą savivaldybės interneto svetainėje www.rokiskis.lt.

Šis įsakymas gali būti skundžiamas Lietuvos Respublikos administracinių bylų teisenos įstatymo nustatyta tvarka.

Administracijos direktorius



Valerijus Rancevas

VALSTYBĖS ĮMONĖ
**VALSTYBĖS
ŽEMĖS FONDAS**



KRAŠTOTVARKOS IR TERITORIJŲ PLANAVIMO SKYRIUS

KITOS PASKIRTIES ŽEMĖS SKLYPO,
SUFORMAVIMO LAISVOJE VALSTYBINĖJE ŽEMĖJE,
ROKIŠKIO RAJ., OBELIŲ SEN., GEDIŠKIŲ K.
DETALUSIS PLANAS

Planavimo organizatorius:

**Rokiškio rajono savivaldybės
Administracijos direktorius**
Respublikos g. 94, Rokiškis

Detaliojo plano rengėjas:

**VĮ Valstybės žemės fondas
Kraštotvarkos ir teritorijų planavimo skyrius**
Skyriaus viršininkė: Rita Palčiauskaitė
Projekto vadovas: Dainius Kítovas, atestato Nr. A 941
Architektė: Jūratė Usanova

Konstitucijos pr. 23A korpusas, LT-08105, Vilnius
krastotvarka@vzf.lt
Faks.: (8~5) 2621672
Tel.: (8~5) 2618856

Vilnius, 2015

BYLOS DOKUMENTŲ SUDĖTIES ŽINIARAŠTIS

Eil. Nr.	Dokumento pavadinimas	Psl.
	Viršelis	
	Projekto vadovo atestato kopija	
	Bylos sudėties žiniaraštis	
I.	AIŠKINAMASIS RAŠTAS	DS-6/SR-6 – DP8 - AR
1.1.	Bendroji dalis	1-2
1.2.	Esamos būklės analizė	3-6
1.3.	Sprendiniai	7-9
1.4.	Sprendinių poveikio vertinimo ataskaita	10-12
II.	GRAFINĖ DALIS	DS-6/SR-6 – DP8 - BR
2.1.	Topografinė nuotrauka, M 1:500	
2.2.	Esamos būklės analizės brėžinys, M 1:500	DS-6/SR-6 – DP8 – BR - 01
2.3.	Sprendinių brėžinys, M 1:500	DS-6/SR-6 – DP8 – BR - 02
III.	PROCEDŪRŲ DOKUMENTAI	
3.1.	Rokiškio rajono savivaldybės administracijos direktoriaus 2013-09-10 įsakymas Nr. AV-702 „Dėl leidimo rengti detaliuosius planus“.	13-14
3.2.	Teritorijų planavimo dokumento planavimo užduotis	15-16
3.3.	Rokiškio rajono savivaldybės administracijos direktoriaus Architektūros ir paveldosaugos skyriaus planavimo sąlygų sąvadas detaliojo planavimo dokumentui rengti, 2013-11-15, Nr. D-71;	17
3.4.	Rokiškio rajono savivaldybės administracijos direktoriaus Architektūros ir paveldosaugos skyriaus planavimo sąlygos detaliojo planavimo dokumentui rengti, 2013-11-15, Nr. D-71;	18-19
3.5.	Panevėžio visuomenės sveikatos centro Rokiškio skyriaus planavimo sąlygos detaliojo planavimo dokumentui rengti, 2013-10-30, Nr. S-(7.48.R)-3894;	20-21
3.6.	AB „Rokiškio vandenys“ techninės sąlygos 2013-10-28, Nr. 13-160;	22
3.7.	Rokiškio rajono savivaldybės administracijos Obelių seniūnijos raštas „Dėl planavimo sąlygų išdavimo“ 2013-10-28, Nr. ISR-214;	23
3.8.	LR AM Panevėžio regiono aplinkos apsaugos departamento poveikio aplinkai vertinimo ir normatyvų skyriaus raštas „Dėl planavimo sąlygų“, 2013-10-30, Nr. (5)-V-3-2723;	24
3.9.	AB LESTO planavimo sąlygos, 2013-10-31, Nr. TS-45760-13-2275;	25
3.10.	AB TEO LT planavimo sąlygos detaliojo planavimo dokumentui rengti, 2013-11-07, Nr.03-2-07-3/2520;	26-27
3.11.	Nacionalinės žemės tarnybos prie Žemės ūkio ministerijos Rokiškio skyriaus raštas „Dėl leidimo rengti detaliuosius planus Rokiškio rajone, 2013-10-21, Nr. 25SD-(14.25.7.)-2379	28
IV.	INFORMACIJA APIE GRETIMYBES	
4.1.	Kadastro žemėlapių ištrauka - gretimybių schema	29
4.2.	Nekilnojamojo turto registro centrinio duomenų banko išrašai	30-36

4.3.	Gyventojų registro tarnybos išrašai	37-42
V.	VIEŠOJO SVARSTYMO ATASKAITA	
5.1.	Visuomenės informavimo ir dalyvavimo ataskaita	43-44
5.2.3.	Visuomenės informavimo ir dalyvavimo ataskaitos priedai	45-56
VI.	PATIKRINIMO IR DERINIMO RAŠTAI	
6.1.	Rokiškio visuomenės sveikatos centro teritorijų planavimo dokumentų vertinimo pažyma Nr. TPD-53, 2015-05-28	57
6.2.	Aplinkos apsaugos agentūros Taršos prevencijos ir leidimų departamento Panevėžio skyriaus raštas „Dėl žemės sklypo Gediškių k., Obelių sen., Rokiškio r., detaliojo plano“ 2015-05-29, Nr. (15.5)-A4-5962	58
6.3.	Rokiškio rajono savivaldybės administracijos Teritorijų planavimo komisijos teritorijų planavimo dokumento kompleksinio derinimo protokolas, Nr. P1-7-7, 2015-06-02	59-60
6.4.	Valstybinės teritorijų planavimo ir statybos inspekcijos prie Aplinkos ministerijos Panevėžio teritorijų planavimo ir statybos valstybinės priežiūros skyriaus Teritorijų planavimo dokumento patikrinimo aktas Nr. TP1-862-(18.4.), 2015-07-17	61-62

Atestato Nr.	VĮ VALSTYBĖS ŽEMĖS FONDAS KRAŠTOTVARKOS IR TERITORIJŲ PLANAVIMO SKYRIUS Konstitucijos pr. 23 A korpusas, LT-08105 Vilnius				Projekto pavadinimas: KITOS PASKIRTIES ŽEMĖS SKLYPO, SUFORMAVIMO LAISVOJE VALSTYBINĖJE ŽEMĖJE, OBELIŲ SEN., GEDIŠKIŲ K., DETALUSIS PLANAS			
A 941	Sk.virš.	R. Palčiauskaitė		2015 06	AIŠKINAMASIS RAŠTAS		Laida	
	PV	D. Kitovas		2015 06			O	
	Arch.	J. Usanova		2015 06				
Stadija	Planavimo organizatorius: Rokiškio rajono savivaldybės administracijos direktorius				DS-6/SR-6 – DP8 –AR		Lapas	Lapų
DP								

AIŠKINAMASIS RAŠTAS**Bendrieji duomenys****Detaliojo plano rengėjas:**

Valstybės įmonė „Valstybės žemės fondas“
 Kraštotvarkos ir teritorijų planavimo skyrius
 Konstitucijos pr. 23A korpusas, LT-08105, Vilnius
krastotvarka@vzf.lt
 Faks.: (8~5) 2621672
 Tel.: (8~5) 2618856

Skyriaus viršininkė: Rita Palčiauskaitė

Projekto vadovas: Dainius Kitovas, atestato Nr. A 941

Architektė: Jūratė Usanova

Detaliojo planavimo organizatorius:

Rokiškio rajono savivaldybės administracijos direktorius

Detaliojo plano rengimo pagrindas:

Rokiškio rajono savivaldybės administracijos direktoriaus 2013-09-10 įsakymas Nr. AV-702 „Dėl leidimo rengti detaliuosius planus“.

Planuojamos teritorijos adresas:

Rokiškio raj. sav., Obelių sen., Gediškių k.

Planavimo tikslai ir uždaviniai:

Parengti, suderinti ir patvirtinti detalųjį planą

Planavimo lygmuo:

Vietovės lygmens teritorijų planavimo dokumentas

Atestato Nr.	VĮ VALSTYBĖS ŽEMĖS FONDAS KRAŠTOTVARKOS IR TERITORIJŲ PLANAVIMO SKYRIUS Konstitucijos pr. 23 A korpusas, LT-08105 Vilnius			Projekto pavadinimas: KITOS PASKIRTIES ŽEMĖS SKLYPO, SUFORMAVIMO LAISVOJE VALSTYBINĖJE ŽEMĖJE, OBELIŲ SEN., GEDIŠKIŲ K., DETALUSIS PLANAS		
A 941	Sk.virš.	R. Palčiauskaitė	2015 04	AIŠKINAMASIS RAŠTAS		Laida
	PV	D. Kitovas	2015 04			O
	Arch.	J. Usanova	2015 04			
Stadija	Planavimo organizatorius: Rokiškio rajono savivaldybės administracijos direktorius			DS-6/SR-6 – DP8 –AR	Lapas	Lapų
DP						

Planavimo etapai:

Planavimo procesą sudaro 4 etapai:

I etapas – parengiamas. Nustatomi planavimo tikslai, parengiama ir patvirtinama planavimo darbų programa, viešai paskelbiama apie priimtą sprendimą dėl teritorijų planavimo dokumentų rengimo pradžios ir planavimo tikslų.

II etapas – teritorijų planavimo dokumentų rengimas. Atliekama esamos būklės analizė, parengiama koncepcija, nustatant teritorijos naudojimo ir apsaugos svarbiausias kryptis ir tvarkymo prioritetus, konkretizuojami sprendiniai, parengiami sprendinių brėžinys ir aiškinamasis raštas.

III etapas – sprendinių poveikio vertinimas. Atliekamas sprendinių poveikio Vyriausybės nustatyta tvarka įvertinimas.

IV etapas – baigiamasis. Atliekamas viešas svarstymas, derinimas su institucijomis, planas pateikiamas tikrinimui ir tvirtinimui.

Išduotos planavimo sąlygos detaliojo planavimo dokumentui rengti:

- Rokiškio rajono savivaldybės administracijos direktoriaus Architektūros ir paveldosaugos skyriaus planavimo sąlygų sąvadas detaliojo planavimo dokumentui rengti, 2013-11-15, Nr. D-71;
- Rokiškio rajono savivaldybės administracijos direktoriaus Architektūros ir paveldosaugos skyriaus planavimo sąlygos detaliojo planavimo dokumentui rengti, 2013-11-15, Nr. D-71;
- Panevėžio visuomenės sveikatos centro Rokiškio skyriaus planavimo sąlygos detaliojo planavimo dokumentui rengti, 2013-10-30, Nr. S-(7.48.R)-3894;
- UAB „Rokiškio vandenys“ techninės sąlygos 2013-10-28, Nr. 13-160;
- Rokiškio rajono savivaldybės administracijos Obelių seniūnijos raštas „Dėl planavimo sąlygų išdavimo“ 2013-10-28, Nr. ISR-214;
- LR AM Panevėžio regiono aplinkos apsaugos departamento poveikio aplinkai vertinimo ir normatyvų skyriaus raštas „Dėl planavimo sąlygų“, 2013-10-30, Nr. (5)-V-3-2723;
- AB LESTO planavimo sąlygos, 2013-10-31, Nr. TS-45760-13-2275;
- AB TEO LT planavimo sąlygos detaliojo planavimo dokumentui rengti, 2013-11-07, Nr.03-2-07-3/2520;

Pagrindinių teisinių dokumentų, kuriais vadovautasi rengiant detaliojo planavimo projektą sąrašas:

Eil. Nr.	Pavadinimas	Data, Nr.
I	Lietuvos Respublikos įstatymai:	
1.1.	Teritorijų planavimo įstatymas	Žin., 1995, Nr. 107-2391
1.2.	Statybos įstatymas	Žin., 1996, Nr. 32-788
1.3.	Žemės įstatymas	Žin., 1994, Nr. 34-620
1.4.	Geriamojo vandens tiekimo ir nuotekų tvarkymo įstatymas	
II	Statybos techniniai reglamentai:	
2.1.	Gatvės ir vietinės reikšmės keliai. Bendrieji reikalavimai	STR 2.06.04:2014
2.2.	Vandentiekis ir nuotekų šalintuvas. Pastato inžinerinės sistemos. Lauko inžineriniai tinklai	STR 2.07.01:2003
2.3.	Nesudėtingi statiniai	STR 1.01.07:2010
III	Lietuvos higienos normos:	
3.1.	Akustinis triukšmas. Triukšmo ribiniai dydžiai gyvenamuosiuose ir	HN 33:2011

	visuomeninės paskirties pastatuose bei jų aplinkoje	
IV	Kiti teisės aktai:	
4.1.	Specialiosios žemės ir miško naudojimo sąlygos	1992-05-12, Nr. 343

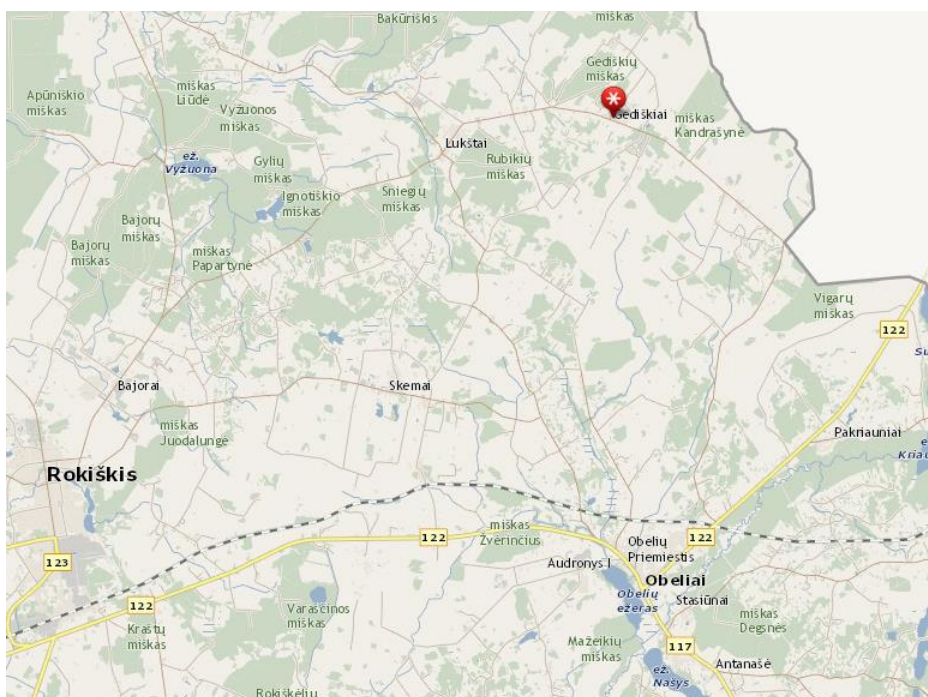
I. ESAMOS BŪKLĖS ANALIZĖ

Situacijos aprašymas

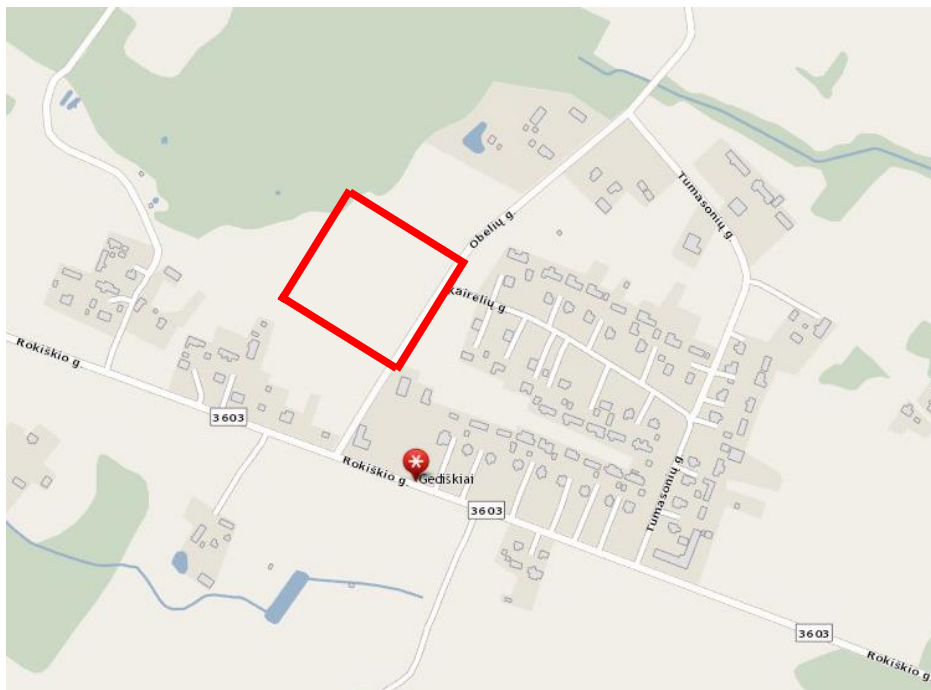
Gediškiai – gyvenvietė Rokiškio rajone, apie 15 km nutolusi nuo Rokiškio ir apie 10 km – nuo Obelių. Planuojama teritorija yra vakarinėje Gediškių gyvenvietės dalyje, rytine jos riba praeina Obelių gatvė. Šiaurinė riba sutampa su asfalto dangos keliu, šiaurinėje ir pietinėse dalyse remiasi į privačios nuosavybės žemės sklypus.

Teritorijoje šiuo metu plyti šienaujamos pievos ir nenaudojama žemė, pietinėje dalyje įrengta vaikų žaidimų aikštelė, šiaurinėje – iškastas apie 260 m² taisyklingos formos tvenkinys. Pietrytinėje formuojamos teritorijos dalyje įsiterpęs privačios nuosavybės, žemės ūkio paskirties sklypas.

Preliminarus planuojamos teritorijos plotas – apie 1,6 ha.



1 pav. Planuojamos teritorijos situacija Rokiškio rajone



2 pav. Planuojamos teritorijos situacija Gediškių kaime

Žemės nuosavybė

Planuojama teritorija neturi suformuoto ir registruoto žemės sklypo, šiuo metu – tai laisvo valstybinio fondo žemė.



3-4 pav. Esamos būklės fotografacija, 2015 m.

Susisiekimas

Teritorijos rytine riba praeina asfaltuotos dangos Obelių gatvė, šiaurine – bevardis asfaltuotos dangos pravažiavimas. Į planuojamą teritoriją patenkama nuo Obelių gatvės, kuri atsišakoja nuo rajoninio kelio Nr. 3603 Bajorai–Gediškiai–Rakališkis, kuris kaimo ribose sutampa su Rokiškio gatve.

Gretimybės

Pagrindinės planuojamos teritorijos gretimybės:

1) Sklypas kad. Nr. 7333/0001:0327

Adresas Rokiškio r. sav., Obelių sen., Tumasonių k.;

Nuosavybės teisė - ALVIDAS VAINAUSKAS;

Pagrindinė naudojimo paskirtis - Žemės ūkio;

2) Sklypas kad. Nr. 7333/0001:0103

Adresas Rokiškio r. sav., Obelių sen., Gediškių k.

Nuosavybės teisė - JANINA ADAMONIENĖ

Pagrindinė naudojimo paskirtis - Žemės ūkio; Naudojimo būdas - Kiti žemės ūkio paskirties žemės sklypai

3) Sklypas kad. Nr. 7333/0001:0353

Adresas Rokiškio r. sav., Obelių sen., Gediškių k.

Nuosavybės teisė - MINDAUGAS SAVICKAS

Pagrindinė naudojimo paskirtis - Žemės ūkio

4) Sklypas kad. Nr. 7333/0001:0303

Adresas Rokiškio r. sav., Obelių sen., Gediškių k.

Nuosavybės teisė - GENOVAITĖ IRENA SAVICKIENĖ

Pagrindinė naudojimo paskirtis - Žemės ūkio

5) Sklypas kad. Nr. 7333/0001:0267

Adresas Rokiškio r. sav., Obelių sen., Gediškių k.

Nuosavybės teisė - AKVILĖ RAGELIENĖ

Pagrindinė naudojimo paskirtis - Žemės ūkio

6) Sklypas kad. Nr. 7333/0001:0415

Adresas Rokiškio r. sav., Obelių sen., Tumasonių k.

Nuosavybės teisė - VYTAUTAS KELIUOTIS

Pagrindinė naudojimo paskirtis - Miškų ūkio, Naudojimo būdas - Ūkinių miškų sklypai

Inžineriniai tinklai

Teritorijoje praeina šie inžineriniai tinklai:

Vandentiekis. Nėra

Nuotėkų kanalizacija. Nėra.

Ryšio kabelis. Nėra.

Elektros tinklai. Išilgai Obelių gatvės nutiesta orinė žemos įtampos elektros linija.

Teritorijų planavimo dokumentai

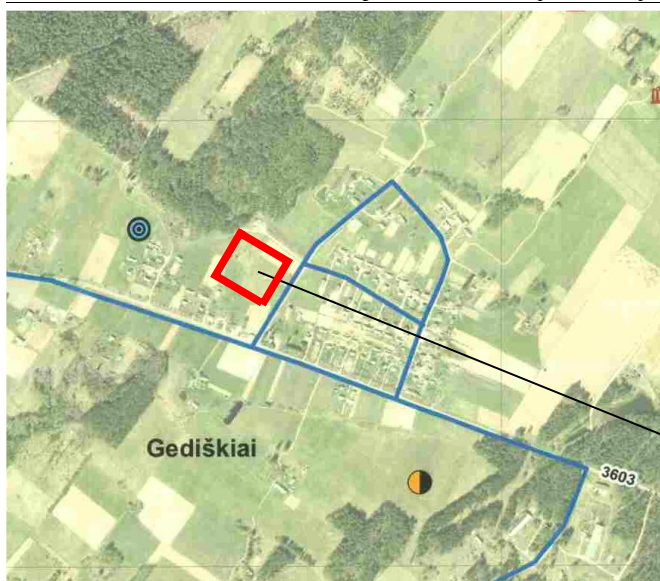
Planuojamai teritorijai aktualūs šie patvirtinti teritorijų planavimo dokumentai:

- Rokiškio rajono teritorijos bendrasis planas (patvirtintas 2008-06-27 Rokiškio rajono savivaldybės tarybos sprendimu Nr. TS-6.109 „Dėl Rokiškio rajono savivaldybės teritorijos bendrojo plano ir Rokiškio miesto teritorijos bendrojo plano patvirtinimo“).



Planuojamos teritorijos vieta

- Rokiškio rajono vandens tiekimo ir nuotekų tvarkymo infrastruktūros plėtros planas (patvirtintas 2011-05 Rokiškio rajono savivaldybės tarybos sprendimu Nr. TS-8.124).



Planuojamos teritorijos vieta

DETALIOJO PLANO SPRENDINIAI

Detalioju planu laisvoje valstybinio fondo žemėje formuojamas vienas kitos paskirties žemės sklypas, teritorija, skirta bendram viešam naudojimui, kurios naudojimo pobūdis - urbanizuotų teritorijų viešųjų erdvių.

Sklype numatyta įrengti sporto ir vaikų žaidimų aikšteles.

PRIVALOMIEJI TERITORIJOS TVARKYMO IR REŽIMO REIKALAVIMAI

- **Sklypų naudojimo būdas ir pobūdis, plotas:**

1 Sklypas. Pagrindinė tikslinė žemės naudojimo paskirtis – kitos paskirties žemė, naudojimo būdas - teritorija, skirta bendram viešam naudojimui (B), naudojimo pobūdis – urbanizuotų teritorijų viešųjų erdvių (B3). Formuojamo sklypo plotas 15 783 m².

- **Leistinas pastatų aukštis:**

1 Sklypas. Statomų statinių zona nenumatoma, leidžiami statyti nesudėtingi statiniai (vaikų žaidimų įrenginiai ir sporto aikštelės bei kiti sporto, laisvalaikio, poilsio statiniai nesudėtingi statiniai);

- **Leistinas žemės sklypo užstatymo tankumas:**

1 Sklypas. Statomų statinių zona nenumatoma, leidžiami statyti nesudėtingi statiniai (vaikų žaidimų įrenginiai ir sporto aikštelės bei kiti sporto, laisvalaikio, poilsio statiniai nesudėtingi statiniai);

- **Leistinas žemės sklypo užstatymo intensyvumas:**

1 Sklypas. Statomų statinių zona nenumatoma, leidžiami statyti nesudėtingi statiniai (vaikų žaidimų įrenginiai ir sporto aikštelės bei kiti sporto, laisvalaikio, poilsio statiniai nesudėtingi statiniai);

- **Statinių statybos zona, statybos riba:**

1 Sklypas. Statomų statinių zona nenumatoma, leidžiami statyti nesudėtingi statiniai (vaikų žaidimų įrenginiai ir sporto aikštelės bei kiti sporto, laisvalaikio, poilsio statiniai nesudėtingi statiniai);

PASIRINKTIEJI TERITORIJOS TVARKYMO IR NAUDOJIMO REIKALAVIMAI

- **Urbanistiniai ir architektūriniai reikalavimai**

Papildomi architektūriniai reikalavimai nenumatomi. Sklype gali būti statomi nesudėtingi statiniai vadovaujantis STR 1.01.07:2010 „Nesudėtingi statiniai“.

- **Teritorijos sutvarkymas ir apželdinimas**

1 Sklypas. Želdinių ir želdynų plotų procentas sklype nustatomas pagal „Priklausomųjų želdynų normų (plotų) nustatymo tvarkos aprašą“ (patvirtinta LR Aplinkos ministro 2007 m. gruodžio 21 d. įsakymu Nr. D1-694). Teritorijose, skirtose bendram viešam naudojimui priklausomųjų želdynų norma neregamentuojama.

Detaliojo plano sprendiniai rekomenduojama šiaurės rytinėje dalyje formuoti nedidelį poilsio želdyną, teritoriją apželdinti apsauginiais želdiniais nuo Obelių g.

- **Gamtos ir kultūros paveldo vertybių apsauga**

Planuojamoje teritorijoje saugotinę gamtos ir kultūros paveldo vertybių nėra.

PLANUOJAMOS TERITORIJOS APSAUGOS ZONOS

Planuojamos teritorijos apsaugos zonos ir apsaugos atstumai nustatyti vadovaujantis:

- „*Specialiosiomis žemės ir miško naudojimo sąlygomis*“ (Žin., 1992, Nr.22-652) ,
- Lietuvos higienos norma HN 33:2011 „*Triukšmo ribiniai dydžiai gyvenamuosiuose ir visuomeninės paskirties pastatuose bei aplinkoje*“.

Apsaugos zonos

Vadovaujantis „*Specialiosiomis žemės ir miško naudojimo sąlygomis*“ (Žin., 1992, Nr.22-652) nustatomos inžinerinių tinklų, kertančių planuojamą sklypą ir esančių jame apsaugos zonos:

VI. Elektros linijų apsaugos zonos: požeminių elektros kabelių – po 1 m abipus linijos;

Gaisrinė sauga

Planuojamoje teritorijoje gaisrinės saugos reikalavimai nustatomi vadovaujantis „*Gaisrinės saugos pagrindiniais reikalavimais*“ (patvirtinta Priešgaisrinės apsaugos ir gelbėjimo departamento prie vidaus reikalų ministerijos direktoriaus 2010-12-07 d. įsakymu Nr. 1-338). Planuojamoje teritorijoje nenumatoma statiniais užstatyta zona.

ATLIEKŲ TVARKYMAS

Atliekų tvarkymą reglamentuoja *LR Atliekų tvarkymo įstatymas*. Būsimoje rekreacinėje teritorijoje susidarysiančios atliekos priskirtinos kategorijai – "komunalinės atliekos", - kitos galimai susidarysiančios atliekos:

- mišrios rūšiuojamos atliekos (popierius, kartonas, stiklas, plastmasė, medis);
- maisto produktų atliekos;

Šios atliekos turi būti rūšiuojamos. Pavojingų atliekų atsiradimas nenumatomas. Rūšiuojamų atliekų konteinerių aikštelė įrengiama sklypo ribose. Atliekos iš objekto turi būti periodiškai išvežamos, sudarius sutartis su miesto komunalinio ūkio įstaigomis.

INŽINERINIŲ TINKLŲ, ŽEMĖS SKLYPO INŽINERINIO APRŪPINIMO BŪDAI

Esami inžineriniai tinklai išsaugomi, nepažeidžiami ir neužstatomi. Inžinerinių tinklų atkarpos gali būti rekonstruojamos, perkeliamos ar įrengiamos naujos vadovaujantis atitinkamų įstaigų išduotomis techninėmis sąlygomis.

Vandentiekio tinklai. Rokiškio rajono vandens tiekimo ir nuotekų tvarkymo infrastruktūros plėtros planu numatyta perspektyvinė vandentiekio ir buitinių nuotekų magistralinė trasa išilgai Obelių gatvės.

Elektros tinklai. Esami elektros tinklai išsaugomi, nepažeidžiami ir neužstatomi. Tinklų atkarpos gali būti rekonstruojamos, perkeliamos ar įrengiamos naujos vadovaujantis atitinkamų įstaigų išduotomis techninėmis sąlygomis.

Ryšių kabelio tinklai.

Planuojamoje teritorijoje nauji ryšio kabelio tinklai neplanuojami. Iki būsimų vartotojų telekomunikacijų tinklai gali būti tiesiami gretimai planuojamos teritorijos praeinančiu pravažiavimo ir komunikacijų koridoriumi.

SUSISIEKIMO SISTEMOS ORGANIZAVIMAS

Įvažiavimai/išvažiavimai

1-as įvažiavimas/išvažiavimas įrengiamas rekonstravus esamą nuvažą nuo Obelių gatvės į planuojamą sklypą.

2-as įvažiavimas/išvažiavimas įrengiamas įrengus jį nuo šiaurinėje teritorijos dalyje esančio asfalto dangos pravažiavimo.

Automobilių stovėjimo vietos

Automobilių stovėjimo vietų klausimas sprendžiamas planuojamo sklypo ribose, pagrindiniame brėžinyje planuojama rekomendacinio pobūdžio 10 vietų automobilių aikštelė rytinėje sklypo dalyje ties įvažiavimu. Esant poreikiui, automobilių stovėjimo aikštelė gali būti didinama, tačiau būtina išlaikyti sanitarinius apsaugos zonų atstumus, vadovaujantis Sanitarinių apsaugos zonų ribų nustatymo ir režimo taisyklėmis (patvirtintomis LR Sveikatos apsaugos ministro 2004-08-19 įsakymu Nr. V-586) punktu 32.1.: Nuo požeminių, požeminių-antžeminių garažų, atvirų automobilių parkavimo aikštelių ir techninės priežiūros stočių, taip pat įvažiavimų į juos iki gyvenamųjų namų ir visuomeninių pastatų langų, mokyklų, lopšelių-darželių ir sveikatos priežiūros įstaigų stacionarų teritorijų ribų turi būti šie atstumai:

Objektų, iki kurių nustatomi atstumai, pavadinimas	Garažų ir atvirų automobilių parkavimo aikštelių atstumas (metrais), kai automobilių skaičius				
	Iki 10	11-50	51-100	101-300	daugiau kaip 300
Gyvenamieji namai	10	15	25	35	50
Visuomeniniai pastatai	10	10	15	25	25
Vaikų įstaigos	15	25	25	50	x
Sveikatos priežiūros įstaigų stacionarai	25	50	x	x	x

Dviračių ir pėsčiųjų takai

Dviračių ir pėsčiųjų takai šiuo detaliuoju planu nenumatomi, takų sistema naujai suformuotame sklype gali būti projektuojama rengiant techninius projektus.

SERVITUTAI

Planuojamoje teritorijoje nauji servitutai nenumatomi.

PV Dainius Kitovas (atestato Nr. A 941)



KITOS PASKIRTIES ŽEMĖS SKLYPO, SUFORMAVIMO LAISVOJE VALSTYBINĖJE ŽEMĖJE, ROKIŠKIO RAJ., OBELIŲ SEN., GEDIŠKIŲ K., DETALIOJO PLANO SPRENDINIŲ POVEIKIO VERTINIMAS

I. POVEIKIS TERITORIJOS VYSTYMO DARNAI IR (AR) PLANUOJAMAI VEIKLOS SRIČIAI

1. Kokių rezultatų tikimasi įgyvendinus sprendinius?

Laisvoje valstybinio fondo žemėje bus suformuotas kitos paskirties žemės sklypas, bendro naudojimo teritorijai, kurios naudojimo pobūdis – urbanizuotų teritorijų viešųjų erdvių. Žemės sklype planuojama vykdyti įrengti žaidimų ir sporto aikšteles. Sklypui bus nustatyti tvarkymo ir naudojimo režimai.

2. Kaip bus veikiamas planuojamos teritorijos (planuojamos srities) plėtra?

Numatomas teigiamas ilgalaikis poveikis. Teritorijoje numatoma vieša erdvė, sporto ir žaidimų aikštelės, bus sutvarkyta aplinka, taikomos priemonės saugiam eisumui organizuoti. Planuojami nauji želdiniai.

3. Koks poveikio efektas (teigiamas ar neigiamas, ilgalaikis ar trumpalaikis) prognozuojamas?

Teigiamas, ilgalaikis poveikis.

4. Koks galimas tiesioginis ir netiesioginis konkretaus sprendinio poveikis?

Įvykdžius visus apibrėžtus planuojamos teritorijos tvarkymo ir naudojimo režimo reikalavimus, detaliojo plano sprendinių poveikis vystymo darnai teigiamas.

5. Kuri veiklos sritis ar sritys patirs teigiamą konkretaus sprendinio įgyvendinimo poveikį (pasekmes)?

Ilgalaikis poveikis rekreacinei Gediškių kaimo aplinkai, planuojama teritorija bus sutvarkyta ir apželdinta, įrengta nauja viešoji erdvė bendruomenės susitikimams ir veiklai.

6. Kuri veiklos sritis ar sritys patirs neigiamą konkretaus sprendinio įgyvendinimo poveikį (pasekmes)?

Nenumatoma

II. POVEIKIS EKONOMINEI APLINKAI

Sprendinių įgyvendinimo poveikio nenumatoma. Planuojama viešoji kaimo erdvė, skirta sportui ir poilsiui gamtoje.

III. POVEIKIS SOCIALINEI APLINKAI

15. Kaip sprendinių įgyvendinimas paveiks atskirų regionų ar rajonų bendrąją socialinę būklę?

Sprendinių įgyvendinimo poveikis reikšmingas vietinių ir rajono lygmeniu, bus sukurta nauja kokybiška teritorija su nauju viešos erdvės objektu, kurioje laisvalaikio veiklų ras įvairios amžiaus grupės.

16. Kaip sprendinių įgyvendinimas paveiks gyventojų užimtumą?

Sprendinių įgyvendinimo poveikio nenumatoma.

17. Kaip sprendinių įgyvendinimas paveiks vietos savivaldos ir (ar) vietos bendruomenės raidą?

Sprendinių įgyvendinimo poveikis teigiamas, bus sukurta nauja kokybiška teritorija su nauju viešos erdvės objektu, kurioje laisvalaikio veiklų ras įvairios amžiaus grupės

18. Kaip sprendinių įgyvendinimas paveiks švietimą, kultūrą ir sveikatos apsaugą?

Sprendinių įgyvendinimo poveikis teigiamas, planuojamoje teritorijoje įkurtoje viešoje erdvėje bus įrengtos sporto aikštelės, kurios didins vietinių gyventojų fizinį aktyvumą.

19. Kaip sprendinių įgyvendinimas paveiks atskiras socialines grupes (socialiai pažeidžiamus asmenis, jaunimą, jaunas šeimas, vaikus, pagyvenusius ir kitus asmenis)?

Sprendinių įgyvendinimo poveikis teigiamas, bus sukurta nauja kokybiška teritorija su nauju viešos erdvės objektu, kurioje laisvalaikio veiklų ras įvairios amžiaus grupės, bus įrengtos mažamečių vaikų žaidimų aikštelės, sporto aikštelės jaunimui, treniruoklių aikštelės, poilsio zona ir pan.

20. Kaip sprendinių įgyvendinimas gali paveikti žmones ir jų sveikatą?

Sprendinių įgyvendinimo poveikis teigiamas, planuojamoje teritorijoje įkurtoje viešoje erdvėje bus įrengtos sporto aikštelės, kurios didins vietinių gyventojų fizinį aktyvumą.

IV. POVEIKIS GAMTINEI APLINKAI IR KRAŠTOVAIZDŽIUI

21. Kaip sprendinių įgyvendinimas paveiks planuojamos teritorijos oro kokybę?

Sklype įrengus automobilių stovėjimo aikštelę, į ją atvykstančių ir joje manevruojančių automobilių išmetamos dujos reikšmingai nepablogins oro kokybės sklypo ribose. Kadangi planuojamas sklypas yra pakankamai atviroje, lygaus reljefo ir vėjo prapučiamoje vietoje, už automobilių aikštelės ribų tarša lengvai sklaidysis ir koncentracija nesieks oro taršą reglamentuojančiuose teisės aktuose nustatytų leistinų ribinių verčių.

22. Kaip sprendinių įgyvendinimas paveiks planuojamos teritorijos paviršinių ir požeminių vandenių kokybę?

Požeminio vandens taršos šaltinių nenumatoma.

23. Kaip sprendinių įgyvendinimas paveiks dirvožemio išteklius ir žemės ūkio naudmenas?

Reikšmingas neigiamas poveikis nenumatomas. Vykdamas statybos darbus, bus nustumiamas derlingo dirvožemio sluoksnis, kuris turės būti laikinai sandėliuojamas ir vėliau naudojamas teritorijos rekultivacijai.

24. Kaip sprendinių įgyvendinimas paveiks ekosistemas ir biologinę įvairovę?

Planuojamoje teritorijoje nėra saugomų ir kitų svarbių augalų, paukščių ar gyvūnų buveinių. Todėl sprendiniai nedarys poveikio ekosistemos ir biologinei įvairovei.

25. Kaip sprendinių įgyvendinimas paveiks saugomas gamtos vertybes?

Planuojamoje teritorijoje saugomų gamtos vertybių nėra, todėl sprendinių įgyvendinimo poveikio nenumatoma.

26. Kaip sprendinių įgyvendinimas paveiks gamtinę rekreacinę aplinką?

Sprendinių įgyvendinimo poveikis gamtinei rekreacinei aplinkai teigiamas ilgalaikis, bus įrengta nauja viešojo erdvė vietos bendruomenės rekreacinei veiklai gamtoje.

27. Kaip sprendinių įgyvendinimas paveiks kraštovaizdžio ekologinę pusiausvyrą?

Sprendinių įgyvendinimo poveikio kraštovaizdžio ekologinei pusiausvyrai nenumatoma.

28. Kaip sprendinių įgyvendinimas paveiks kraštovaizdžio estetinę kokybę?

Sprendinių įgyvendinimas kraštovaizdžiui žymaus poveikio neturės, teritorija bus sutvarkyta ir pritaikyta bendruomenės laisvalaikio leidimui, sportui ir rekreacijai.

29. Kaip sprendinių įgyvendinimas paveiks kultūros paveldo objektus?

Sprendinių įgyvendinimo poveikio nenumatoma, planuojamoje teritorijoje kultūros paveldo objektų nėra.

V. POVEIKIS KRAŠTO APSAUGAI IR KITOMS SRITIMS, SUSIJUSIOMS SU NACIONALINIU SAUGUMU

Sprendinių įgyvendinimo poveikio nenumatoma.

**KITOS PASKIRTIES ŽEMĖS SKLYPO SUFORMAVIMO LAISVOJE VALSTYBINĖJE ŽEMĖJE,
ROKIŠKIO RAJ., OBELIŲ SEN., GEDIŠKIŲ K., DETALIOJO PLANO SPRENDINIŲ POVEIKIO
VERTINIMO LENTELĖ**

1.	Teritorijų planavimo dokumento organizatorius: <i>Rokiškio rajono savivaldybės administracijos direktorius, Respublikos g. 94, LT-42136, Rokiškis</i>		
2.	Teritorijų planavimo dokumento rengėjas: <i>Valstybės įmonė „Valstybės žemės fondas“, Kraštotvarkos ir teritorijų planavimo skyrius, Konstitucijos pr. 23, korpusas A, LT-08105, Vilnius.</i>		
3.	Teritorijų planavimo dokumento pavadinimas: <i>Kitos paskirties žemės sklypo, suformavimo laisvoje valstybinėje žemėje, Obelių sen., Gediškių k., detalusis planas</i>		
4.	Ryšys su planuojamai teritorijai galiojančiais teritorijų planavimo dokumentais: <ul style="list-style-type: none"> • <i>Rokiškio rajono teritorijos bendrasis planas (patvirtintas 2008-06-27 Rokiškio rajono savivaldybės tarybos sprendimu Nr. TS-6.109 „Dėl Rokiškio rajono savivaldybės teritorijos bendrojo plano ir Rokiškio miesto teritorijos bendrojo plano patvirtinimo“;</i> • <i>Rokiškio rajono vandens tiekimo ir nuotekų tvarkymo infrastruktūros plėtros planas (patvirtintas 2011-05 Rokiškio rajono savivaldybės tarybos sprendimu Nr. TS-8.124.</i> 		
5.	Ryšys su patvirtintais ilgalaikiais ar vidutinės trukmės strateginio planavimo dokumentais: <i>nėra</i>		
6.	Status quo situacija: <i>Planuojama teritorija yra vakarinėje Gediškių gyvenvietės dalyje, rytine jos riba praeina Obelių gatvė. Šiaurinė riba sutampa su asfalto dangos keliu, šiaurinėje ir pietinėse dalyse remiasi į privačios nuosavybės žemės sklypus.</i> <i>Teritorijoje šiuo metu plyti šienaujamos pievos ir nenaudojama žemė, pietinėje dalyje įrengta vaikų žaidimų aikštelė, šiaurinėje – iškastas apie 260 m² taisyklingos formos tvenkinys. Pietrytinėje formuojamos teritorijos dalyje įsiterpęs privačios nuosavybės, žemės ūkio paskirties sklypas.</i> <i>Preliminarus planuojamos teritorijos plotas – apie 1,6 ha.</i>		
7.	Tikslas, kurio siekiama įgyvendinant teritorijų planavimo sprendinius: <i>Detalioju planu laisvoje valstybinio fondo žemėje formuojamas vienas kitos paskirties žemės sklypas, teritorija, skirta bendram viešam naudojimui, kurios naudojimo pobūdis - urbanizuotų teritorijų viešųjų erdvių.</i> <i>Sklype numatyta įrengti sporto ir vaikų žaidimų aikšteles.</i>		
8.	Galimo sprendinių poveikio vertinimas (pateikiamas apibendrintas poveikio aprašymas ir įvertinimas):		
9.	Vertinimo aspektai	Teigiamas (trumpalaikis, ilgalaikis) poveikis	Neigiamas (trumpalaikis, ilgalaikis) poveikis
	Sprendinio poveikis:		
	teritorijos vystymo darnai ir (ar) planuojamai veiklos sričiai	<i>Teigiamas ilgalaikis</i>	
	ekonominei aplinkai	<i>Teigiamas ilgalaikis</i>	
	socialinei aplinkai	<i>Teigiamas ilgalaikis</i>	
	gamtinei aplinkai ir kraštovaizdžiui	<i>Teigiamas ilgalaikis</i>	
10.	krašto apsaugai ir kitoms sritims, susijusioms su nacionaliniu saugumu	<i>Nenumatomas</i>	
	Siūlomos alternatyvos poveikis:		
	teritorijos vystymo darnai ir (ar) planuojamai veiklos sričiai	<i>Alternatyvos nenumatomos</i>	
	ekonominei aplinkai	<i>Alternatyvos nenumatomos</i>	
	socialinei aplinkai	<i>Alternatyvos nenumatomos</i>	
gamtinei aplinkai ir kraštovaizdžiui	<i>Alternatyvos nenumatomos</i>		
krašto apsaugai ir kitoms sritims, susijusioms su nacionaliniu saugumu	<i>Alternatyvos nenagrinėjamos</i>		

PV Dainius Kitovas (atestato Nr. A 941)





ROKIŠKIO RAJONO SAVIVALDYBĖS ADMINISTRACIJOS DIREKTORIUS

Į S A K Y M A S DĖL LEIDIMO RENGTI DETALIUSIUS PLANUS

2013 m. rugsėjo 10 d. Nr. AV-702
Rokiškis

Vadovaudamasis Lietuvos Respublikos vietos savivaldos įstatymo Nr. X-1722 6 straipsnio 19 punktu ir 29 straipsnio 8 dalies 2 punktu, Lietuvos Respublikos teritorijų planavimo įstatymu Nr. I-1120 bei Detaliųjų planų rengimo taisyklėmis, patvirtintomis Lietuvos Respublikos aplinkos ministro 2004 m. gegužės 3 d. įsakymu Nr. DI-239, ir Rokiškio rajono savivaldybės tarybos 2011 m. gegužės 6 d. sprendimu Nr. TS-7.97 bei 2013 m. birželio 28 d. sprendimu Nr. TS-6.122:

1. Į s a k a u rengti detaliuosius planus žemės sklypams laisvoje valstybinėje žemėje visuomenės poreikiams suformuoti, nustatant pagrindinę žemės naudojimo paskirtį, naudojimo būdą bei pobūdį arba juos keičiant Rokiškio rajono savivaldybėje:

- 1.1. Aleknų k., Juodupės sen., prie Aleknų tvenkinio paplūdimiui įrengti;
- 1.2. Onušio k., Juodupės sen., prie Onušio I tvenkinio paplūdimiui įrengti;
- 1.3. Jūžintų mstl., Jūžintų sen., prie Jūžinto ežero paplūdimiui sutvarkyti;
- 1.4. Ragelių k., Jūžintų sen., prie Rokiškėlių ežero paplūdimiui įrengti;
- 1.5. Bagdonišio k., Kriaunų sen., prie tvenkinio paplūdimiui sutvarkyti;
- 1.6. Kriaunų k., Kriaunų sen., prie tvenkinio paplūdimiui įrengti;
- 1.7. Vėbrių k., Panemunėlio sen., prie Šetekšnos upės paplūdimiui įrengti;
- 1.8. Gediškių k., Obelių sen., vaiku žaidimo ir krepšinio aikštelėms įrengti;
- 1.9. Pandėlio mieste, prie Puodžialaukės g., turgaus aikštei sutvarkyti;
- 1.10. Juozapavos k., Rokiškio kaimiškoji sen., mototrasai įrengti.

2. N u s t a t a u, kad planavimo organizatorius yra Rokiškio rajono savivaldybės administracijos direktorius Aloyzas Jočys.

3. P a v e d u detaliojo plano organizavimo ir viešojo svarstymo procedūrose atstovauti Architektūros ir paveldosaugos skyriaus vedėjai Danguolei Dagienci.

Administracijos direktoriaus pavaduotojas,
pavadojuojantis administracijos direktorių

Rimantas Velykis

Danguolė Dagiencė